

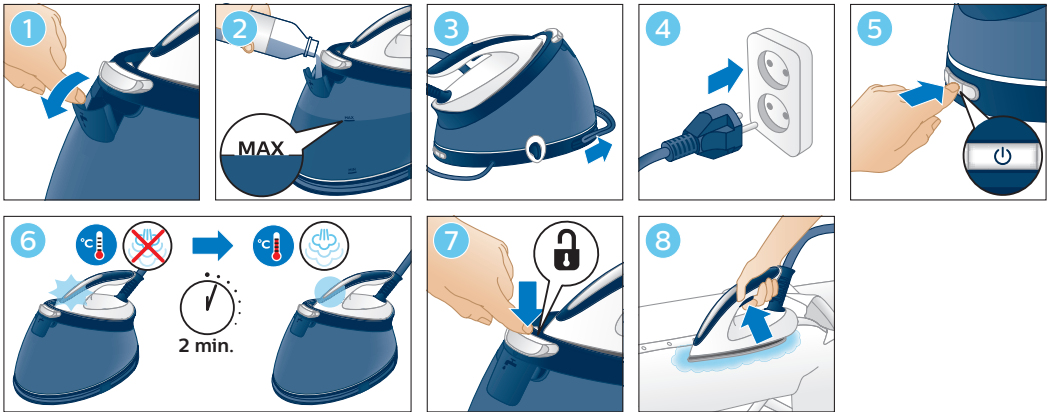


Quick Start Guide

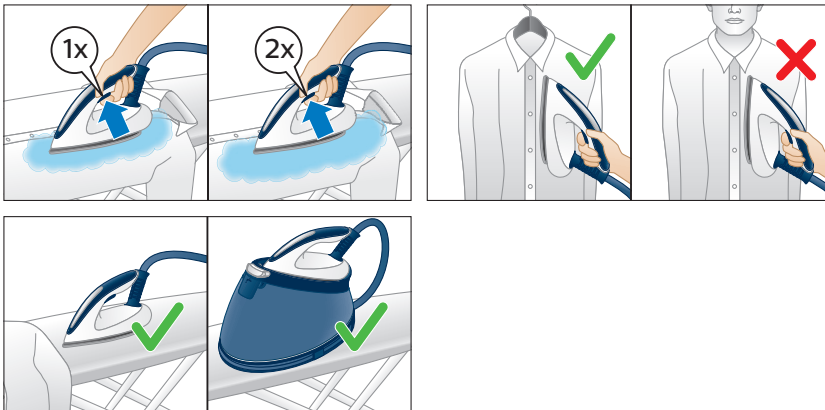
Stručný návod / Skrócona instrukcja obsługi / Ghid de inițiere rapidă / Hızlı başlangıç kılavuzu / Οδηγός γρήγορης έναρξης / Краткое руководство / Жұмысты бастаудың қысқаша нұсқаулығы / คู่มือการใช้งานอย่างย่อ / 快速入门指南 / 요약 설명서

GC9400, GC9300 series

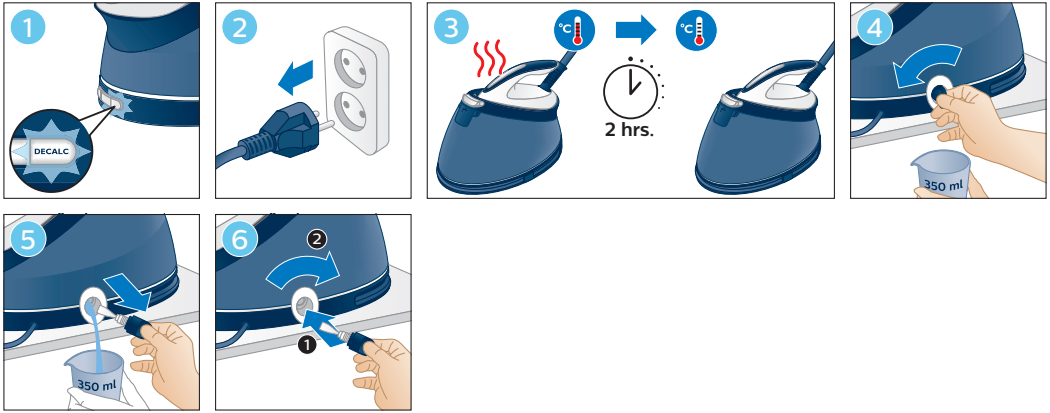
Start here / Zde začněte / Zacznij tutaj / İncepeți de aici / Buradan başlayın / Ξεκινήστε εδώ / Начните отсюда / Осы жерден бастаңыз / เริ่มที่นี่ / 从这里开始 / 여기에서 시작



Use / Použit / Użytkowanie / Utilizare / Kullan / Χρήση / Использование / Пайдалану / การใช้งาน / 使用 / 사용



DE-CALC / Odstraňování vodního kamene / Odwapnianie / Detartrarea / Kirecin temizlenmesi / Αφαίρεση αλάτων / Очистка от накипи / Қаспақты кетіру / การขจัดคราบตะกอน / 除水垢 / 석회질 제거



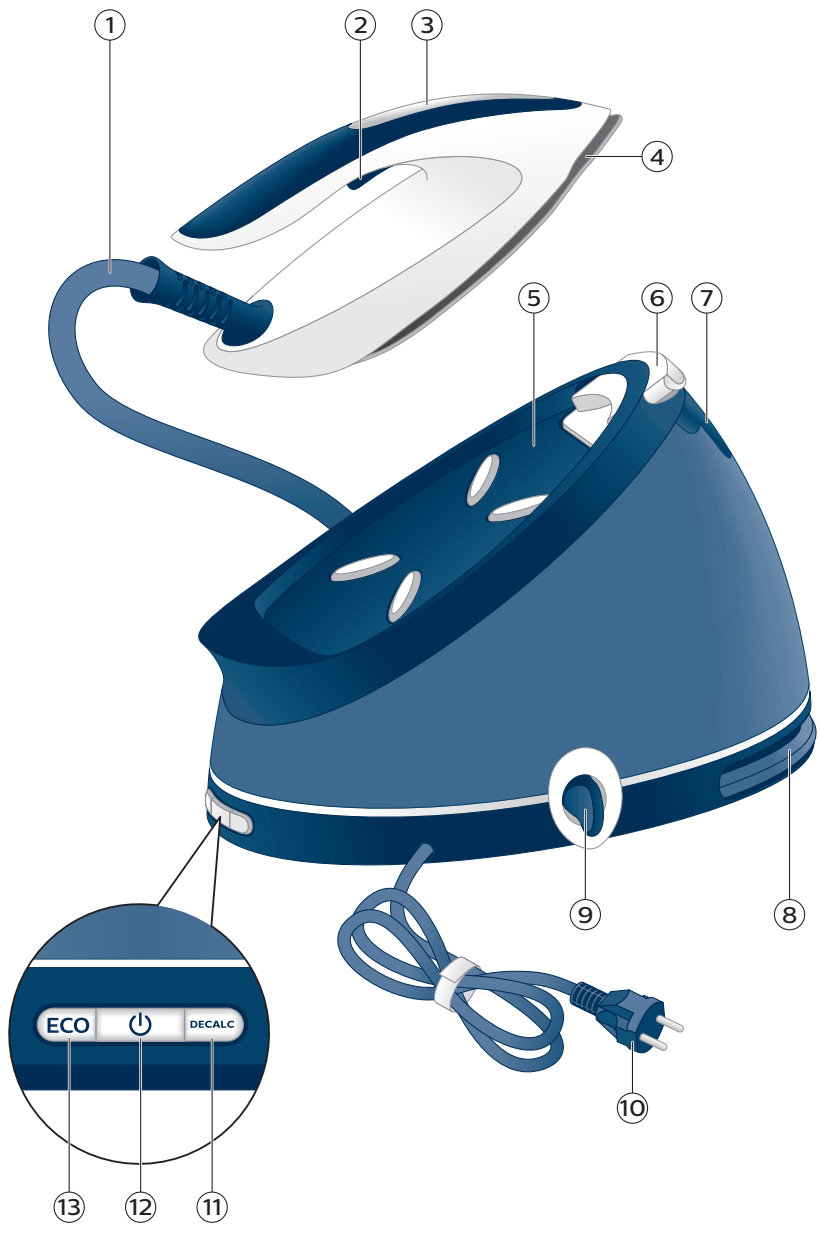
Storage / Skladování / Przechowywanie / Depozitare / Depolama / Αποθήκευση / Хранение / Сақтау / การจัดเก็บ / 存放 / 보관



PHILIPS

GC9400, GC9300 series





Введение

Поздравляем с покупкой продукции Philips! Чтобы воспользоваться всеми преимуществами поддержки Philips, зарегистрируйте изделие на веб-сайте www.philips.com/welcome.

Глажение изделий из натуральной шерсти с помощью данного утюга одобрено компанией Woolmark Pty Ltd при условии, что глажение осуществляется в соответствии с указаниями на этикетке изделия и инструкциями производителя утюга. R1601. Торговая марка Woolmark является сертификационным товарным знаком, зарегистрированным в Великобритании, Ирландии, Гонконге и Индии.

Перед использованием прибора ознакомьтесь со сведениями, содержащимися в данном руководстве пользователя, информационной листовке и кратком руководстве. Сохраните эти документы для дальнейшего использования в качестве справочного материала.

Описание изделия

- 1 Шланг подачи пара
- 2 Кнопка выпуска пара/парового удара
- 3 Индикатор готовности утюга
- 4 Подошва
- 5 Подставка утюга
- 6 Фиксатор блокировки
- 7 Наливное отверстие резервуара для воды
- 8 Отделение для хранения шланга подачи пара
- 9 Клапан EASY DE-CALC
- 10 Сетевой шнур с вилкой
- 11 Индикатор DE-CALC
- 12 Кнопка включения/выключения с индикаторами питания и автоматического отключения
- 13 Кнопка ECO с индикатором

Важная информация

Для продления срока службы прибора и сохранения мощности подачи пара регулярно очищайте прибор от накипи.

Если водопроводная вода в вашем регионе жесткая, то рекомендуется использовать дистиллированную или деминерализованную воду (Рис. 2).

Подготовка прибора к работе

Тип используемой воды

Этот прибор можно использовать с водопроводной водой. Однако, если вода в вашем регионе жесткая, накипь может образовываться быстрее. Поэтому для продления срока службы прибора рекомендуется использовать дистиллированную или деминерализованную воду.

Предупреждение! Во избежание появления протечек, коричневых пятен или повреждения прибора не используйте парфюмированную воду, воду из сушильной машины, добавки для глажения, крахмал, уксус, вещества или растворы предназначенные для удаления накипи.

Заполнение резервуара для воды

Наполняйте резервуар для воды перед каждым использованием, а также когда уровень воды в резервуаре опускается ниже минимальной отметки. Резервуар для воды можно заполнять в любой момент в процессе использования.

- 1 Откройте наливное отверстие (Рис. 3) резервуара для воды.
- 2 Заполните резервуар водопроводной водой до отметки (Рис. 4) MAX.
- 3 Закройте наливное отверстие резервуара для воды (должен прозвучать щелчок).

Индикатор отсутствия воды в резервуаре для воды

Когда в резервуаре заканчивается вода, индикатор готовности утюга начинает мигать (Рис. 5).

Наполните резервуар для воды и нажмите кнопку подачи пара, чтобы прибор снова начал нагреваться. Когда индикатор готовности утюга загорится ровным светом, вы можете продолжить глажение с паром.

Использование прибора

Технология OptimalTemp

Предупреждение! Не гладьте ткани, глажение которых не допускается.

Технология OptimalTemp позволяет гладить все типы тканей, допускающих глажение, без необходимости регулирования температуры нагрева утюга или сортировки одежды по типу ткани.

Оставляйте горячую подошву утюга непосредственно на гладильной доске (Рис. 6) безопасно. Утюг можно не устанавливать обратно на подставку. Это позволяет снизить нагрузку на запястье рабочей руки.

- Ткани, на которых размещены эти символы (Рис. 7), можно гладить (например, лен, хлопок, полиэстер, шелк, шерсть, вискоза и искусственный шелк).
- Ткани, на которых размещен этот символ (Рис. 8), гладить нельзя. Это синтетические ткани, такие как спандекс или эластан; ткани с добавлением спандекса и полиолефины (например, полипропилен). Также это касается термонаклеек на ткани.

Глажение

- 1 Установите парогенератор на ровную и устойчивую поверхность.

Примечание. В целях безопасности рекомендуется во время глажения ставить базу на устойчивую гладильную доску.

- 2 Убедитесь, что резервуар для воды (см. 'Заполнение резервуара для воды') заполнен.
- 3 Вставьте вилку питания в заземленную розетку электросети и нажмите кнопку питания, чтобы включить парогенератор. Подождите, пока индикатор готовности утюга загорится ровным светом (Рис. 9). Это займет около 2 минут.
- 4 Извлеките шланг подачи воды из отделения для хранения шланга.
- 5 Чтобы снять утюг с подставки (Рис. 10), нажмите кнопку фиксатора блокировки.
- 6 Чтобы начать глажение (Рис. 11), нажмите кнопку подачи пара.
- 7 Для улучшения результатов глажения после глажения с использованием пара выполните последние движения без подачи пара.

Предупреждение! Запрещается направлять струю пара на людей.

Для более мощной подачи пара можно использовать режим интенсивного выброса пара.

- 1 Нажмите и удерживайте кнопку включения/выключения в течение 5 секунд, пока индикатор не загорится белым светом.
- 2 В целях экономии энергии прибор автоматически перейдет в режим глажения обычным паром, если он не используется в течение 15 минут.
- 3 Чтобы вручную вернуть прибор в режим глажения обычным паром, нажмите и удерживайте кнопку включения/выключения в течение 2 секунд, пока индикатор снова не загорится синим светом.

Функция "Паровой удар"

В процессе глажения с паром можно использовать функцию "Паровой удар" для разглаживания глубоких складок.

- 1 Быстро дважды (Рис. 12) нажмите кнопку подачи пара.

Вертикальное глажение

Предупреждение! Из утюга выходит горячий пар. Никогда не пытайтесь гладить одежду на себе и других (Рис. 13). Берегите руки от воздействия пара.

Для глажения одежды, висящей на плечиках, можно использовать функцию вертикального отпаривания.

- 1 Удерживая утюг в вертикальном положении, нажмите кнопку подачи пара, и слегка касаясь одежды подошвой утюга, перемещайте утюг вверх и вниз (Рис. 14).

Безопасная установка утюга в перерывах между глажением

Установка утюга при расправлении одежды.

Во время расправления одежды утюг можно поставить на подставку или поместить подошвой вниз на гладильную доску (Рис. 6). Благодаря технологии OptimalTemp повреждение поверхности гладильной доски горячей подошвой исключено.

Энергосбережение

Режим ECO

Благодаря режиму ECO (сниженная мощность подачи пара) можно экономить электроэнергию и при этом по-прежнему получать отличные результаты.

- 1 Чтобы включить режим ECO, нажмите кнопку ECO (Рис. 15). Загорится зеленый индикатор режима ECO.
- 2 Чтобы отключить режим ECO, снова нажмите кнопку ECO. Зеленый индикатор режима ECO погаснет.

Режим безопасного автоотключения

- В целях экономии энергии прибор автоматически отключается, если он не используется в течение 10 минут. На кнопке включения/выключения начинает мигать индикатор автоотключения.
- Чтобы включить прибор, нажмите кнопку включения/выключения. Прибор снова начнет нагреваться.

Предупреждение! Не оставляйте включенный в сеть прибор без присмотра. После завершения работы отключите прибор от розетки электросети.

Очистка и уход

Очистка прибора от накипи

Проводите очистку от накипи, когда начинает мигать (Рис. 16) индикатор EASY DE-CALC. Это поможет продлить срок службы прибора и повысить эффективность глажения.

Примечание. Если вода жесткая, проводить очистку от накипи следует чаще.

Предупреждение! Во избежание риска получения ожогов отключите прибор от сети и дайте ему полностью остыть в течение не менее 2 часов, прежде чем выполнять процедуру очистки от накипи (Рис. 17).

Совет. Во время очистки прибора от накипи поставьте его на край стола или рядом с раковиной. При открытом клапане EASY DE-CALC из прибора может вытекать вода.

- 1 Под клапаном EASY DE-CALC поставьте чашку (емкостью не менее 350 мл) и поверните клапан против часовой стрелки. Снимите клапан EASY DE-CALC и слейте воду с частицами накипи в чашку (Рис. 18).
- 2 Когда из прибора вытечет вся вода, снова установите клапан EASY DE-CALC и надежно закрепите (Рис. 19) его.

Очистка подошвы утюга от накипи

Если очистку прибора от накипи проводить нерегулярно, из подошвы могут начать вытекать коричневые капли воды с частичками накипи. Очистите подошву прибора от накипи, следуя инструкциям ниже. Для достижения оптимальных результатов выполните процедуру 2 раза.

- 1 Убедитесь, что прибор остыл, и очистите подошву влажной тканью.
- 2 Слейте воду из резервуара через наливное отверстие (Рис. 20). Наклоните прибор и извлеките клапан EASY DE-CALC.
- 3 Налейте 500 мл дистиллированной воды через отверстие DE-CALC и установите клапан EASY DE-CALC (Рис. 21).
- 4 Наполните резервуар для воды наполовину. Включите прибор и подождите 5 минут.
- 5 Удерживайте кнопку подачи пара нажатой, передвигая прибор по плотной ткани вперед и назад в течение 3 минут (Рис. 22).

Предупреждение! Из подошвы утюга будет вытекать горячая и грязная вода (около 100-150 мл).

- 6 Очистку можно прекратить, когда из подошвы утюга перестанет поступать вода или из нее начнет выходить пар.
- 7 Отключите парогенератор от сети и дайте ему остыть в течение 2 часов. Извлеките клапан EASY DE-CALC и дайте оставшейся воде вытечь из прибора. Установите клапан EASY DE-CALC.

Хранение

- 1 Выключите прибор и отключите его от электросети.
- 2 Вылейте воду из резервуара для воды через наливное отверстие (Рис. 20).
- 3 Сложите шланг подачи пара.
- 4 Смотайте шланг подачи пара внутри отделения для хранения (Рис. 23).
- 5 Сложите сетевой шнур и закрепите его с помощью крепления Velcro.
- 6 Установите утюг на подставку и закрепите его, нажав кнопку фиксатора блокировки (Рис. 24).

7 Одной рукой вы легко можете переносить утюг, зафиксированный на подставке (Рис. 25), за ручку.

Поиск и устранение неисправностей

Данный раздел посвящен наиболее распространенным проблемам, с которыми вы можете столкнуться при использовании прибора. Если не удастся самостоятельно справиться с возникшими проблемами, см. ответы на часто задаваемые вопросы на веб-сайте www.philips.com/support или обратитесь в центр поддержки потребителей в вашей стране.

Проблема	Причина	Способы решения
Из подошвы утюга вытекает грязная вода, на ткани остаются коричневые пятна или белые хлопья.	В приборе образовалась накипь в результате его нерегулярной очистки от накипи.	Очистите прибор и подошву от накипи (см. главу "Очистка и уход").
	В резервуар для воды были добавлены химические средства или добавки для глажения.	Запрещается наливать в прибор химические средства или добавки. Если вы уже сделали это, очистите утюг от химических средств, следуя инструкциям в главе "Очистка и уход".
Пар не поступает/недостаточно пара.	Прибор не нагрелся до необходимой температуры.	Подождите, пока загорится индикатор готовности утюга. Это займет около 2 минут.
	В резервуаре недостаточно воды.	Заполните резервуар водопроводной водой до отметки MAX.
Из подошвы течет вода.	В приборе образовалась накипь в результате его нерегулярной очистки от накипи.	Очистите прибор и подошву от накипи (см. главу "Очистка и уход").
	При первом использовании прибора или после долгого перерыва в его использовании пар внутри шланга преобразуется в воду.	Это нормально. Отведите утюг в сторону от одежды и нажмите кнопку подачи пара. Подождите, пока из подошвы утюга вместо воды не начнет выходить пар.
Во время глажения гладильная доска становится влажной или на полу/одежде появляются капли воды.	Пар скапливается на покрытии гладильной доски при продолжительном глажении, или покрытие доски не выдерживает воздействие сильного потока пара.	Если пористый материал покрытия гладильной доски износился, замените его. Мы также рекомендуем добавить под покрытие гладильной доски слой войлока, что предотвратит образование конденсата.
Во время глажения поверхность под основанием прибора становится влажной или через клапан EASY DE-CALC поступает пар и/или вода.	Клапан EASY DE-CALC плохо закрыт.	Выключите прибор и дайте ему остыть в течение 2 часов. Отвинтите клапан и установите его назад должным образом.

Проблема	Причина	Способы решения
	Износилось резиновое уплотняющее кольцо клапана EASY DE-CALC.	Обратитесь в авторизованный сервисный центр Philips для получения нового клапана EASY DE-CALC.
Утюг не нагревается, и мигает желтый индикатор DE-CALC.	Желтый цвет указывает на необходимость очистить прибор от накипи. Индикатор начинает мигать приблизительно через один месяц использования.	Выполните очистку от накипи, следуя указаниям в разделе "Очистка прибора от накипи".
Во время работы парогенератора слышен громкий звук работающего насоса.	В резервуаре недостаточно воды.	Наполните резервуар водой до отметки MAX и нажатие кнопку подачи пара.

Гарантия и поддержка

Для получения поддержки или информации посетите веб-сайт www.philips.com/support или ознакомьтесь с информацией на гарантийном талоне.

Парогенератор

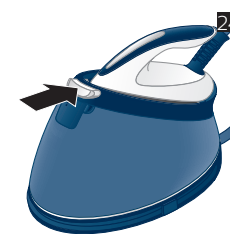
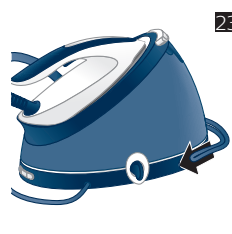
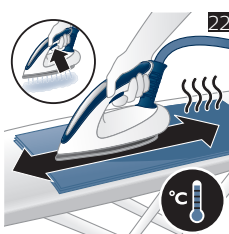
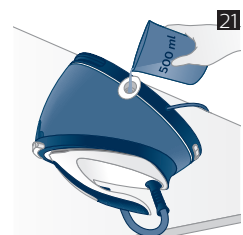
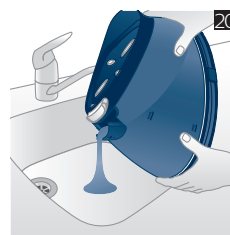
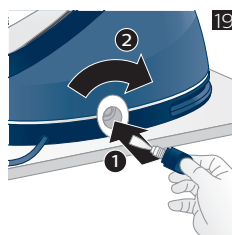
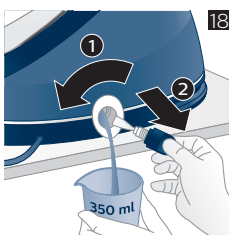
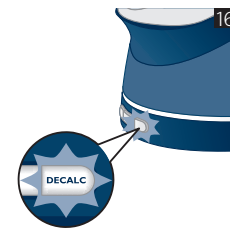
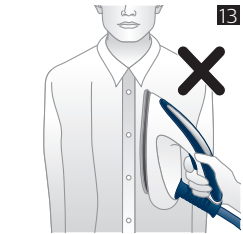
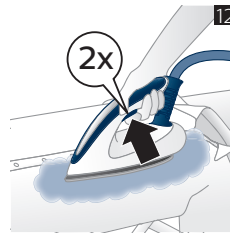
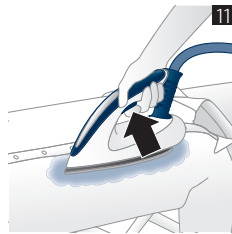
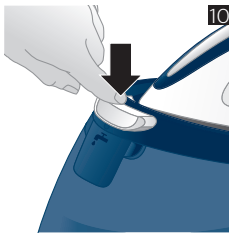
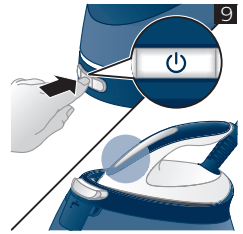
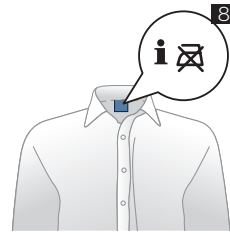
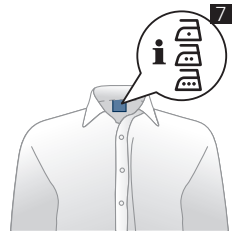
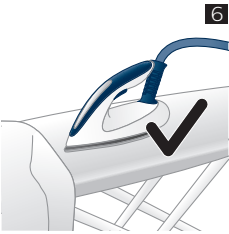
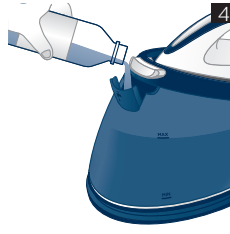
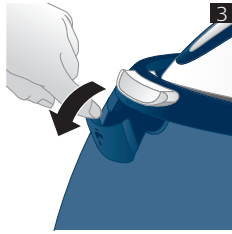
Изготовитель: «Филипс Консьюмер Лайфстайл Б.В.», Туссендиенен 4,9206 АД, Драхтен, Нидерланды
 Импортёр на территорию России и Таможенного Союза: ООО "ФИЛИПС", Российская Федерация,
 123022 г. Москва, ул. Сергея Макеева, д.13, тел. +7 495 961-1111

220–240 В, 50–60 Гц, 1720–2100 Вт

Номера моделей: GC9315/30, GC9405/80, GC9410/60

Для бытовых нужд

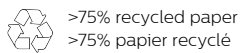
Сделано в Индонезии





EAC

© 2017 Koninklijke Philips N.V.
All rights reserved
4239.001.0168.2 (30/12/2016)



>75% recycled paper
>75% papier recyclé