

Quick Start Guide

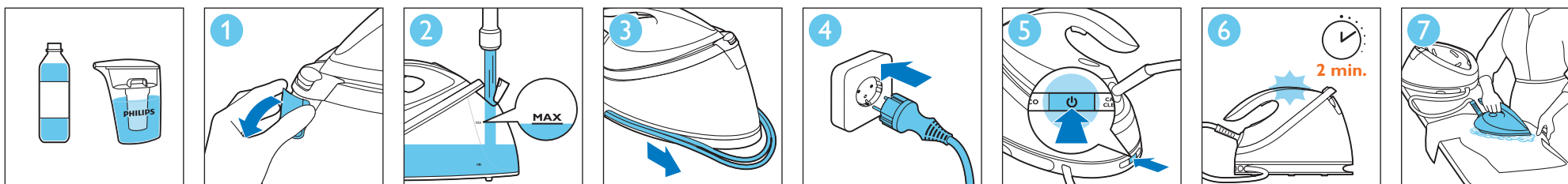
1 Start / Іске қосу / Пуск / Başlat

EN Recommended water to use: demineralised water or water from Philips IronCare. ECO mode is automatically turned ON to help you save energy without compromising the ironing result.

KK Пайдалануға ұсынылатын су: минералсыз немесе Philips IronCare арқылы тазаланған су. Үтіктеу нәтижесін нашарлатпастан қуатты үнемдеуге көмектесу үшін, ECO режимі автоматты түрде ON (Қосулы) күйіне қойылады.

RU Рекомендуется использовать деминерализованную воду или воду, отфильтрованную при помощи Philips Iron-Care. Режим ECO включается автоматически для экономии электроэнергии и отличных результатов глажения.

TR Kullanılması önerilen su: demineralize su veya Philips IronCare ile elde edilen su. Ütöleme sonucundan ödün vermeden enerji tasarrufu yapabilmemiz için ECO (Ekonomi) modu otomatik olarak ON (Açık) seçeneğine ayarlanır.



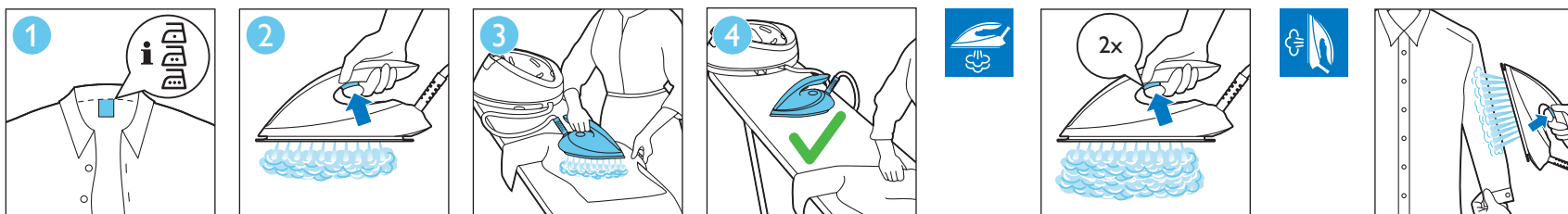
2 Use / Пайдалану / Использование / Kullanımı

EN Keep the steam trigger pressed continuously when you move the iron over the fabric while you iron.

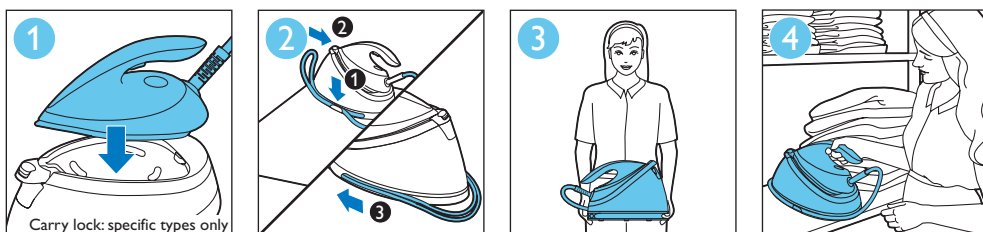
KK Үтіктеу кезінде үтіккі мата үстінде жылжытқанда, бу шығарғышты үздіксіз басып тұрыңыз.

RU Проводя утюгом по ткани, удерживайте кнопку подачи пара нажатой.

TR Ütöleme sırasında ütüyü kumaş üzerinde hareket ettirirken buhar tetiğini sürekli olarak basılı tutun.



3 Storage / Сақтау / Хранение / Saklama



PHILIPS



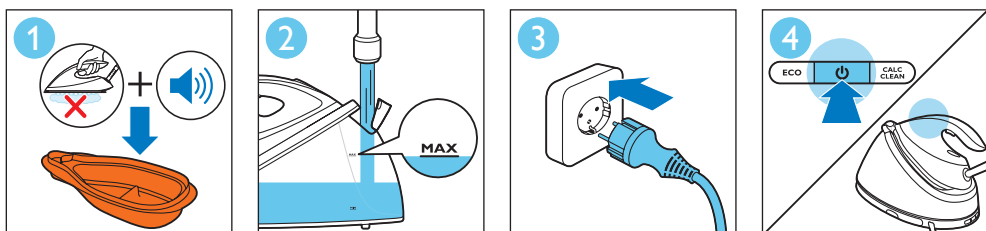
4 Calc Clean / Қақтан тазалау / Функция Calc Clean / Кирең Темизлеме

EN Attention: During the Calc-Clean process, hot water and steam come out of the soleplate and you hear short beeps.

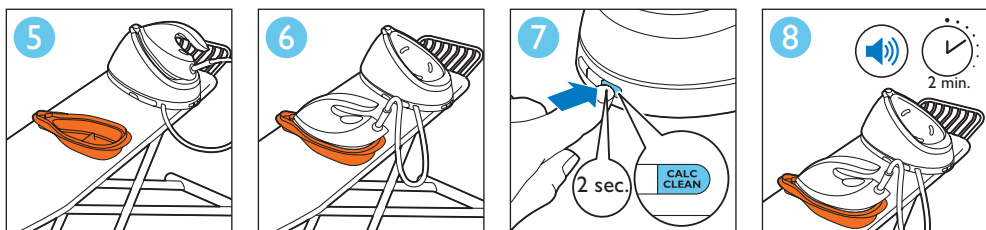
KK Назар аударыңыз: қақтан тазалау процесінің барысында табаннан ыстық су мен бу шығады және қысқа дыбыстық сигналдарды естисіз.

RU Внимание! Во время процесса очистки от накипи Calc-Clean из подошвы прибора поступает горячая вода и пар, а также раздаются короткие звуковые сигналы.

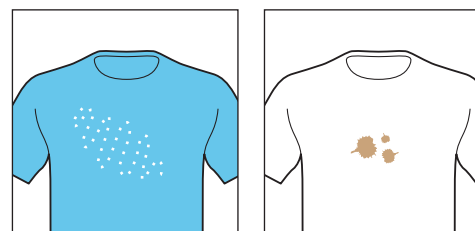
TR Dikkat: Kireң Temizleme işlemi sırasında tabandan sıcak su ve buhar gelir ve kısa sesli uyarılar duyulur.



Fill water tank halfway / Су ыдысын жартылай толтырыңыз / Наполните резервуар для воды наполовину / Su haznesini yarıya kadar doldurun



Press 2 sec. / 2 секунд басыңыз / Нажмите и удерживайте 2 сек. / 2 saniye basın.



EN Over time, impurities in water can form residues in the steam vents and soleplate of the iron.

This reduces the steam performance of the appliance and causes white flakes or brown stains coming out of the soleplate. To minimise this, perform the Calc-Clean process regularly.

KK Уақыт өте келе, судың ішіндегі қалдықтар үтіктің бу жолдары мен табанында шөгінділер түзуі мүмкін. Бұл шөгінділер құрылғының бу шығару қабілетін азайтып, табанда ақ үлпектердің немесе қоңыр дақтардың пайда болуына себеп болады. Мұны барынша азайту үшін, Calc-Clean процесін тұрақты түрде орындап тұрыңыз.

RU С течением времени примеси, растворенные в воде, могут скапливаться в отверстиях выхода пара и на подошве утюга. Это может стать причиной неравномерной подачи пара и появлению белых хлопьев или коричневых пятен на подошве утюга. Во избежание этих последствий регулярно выполняйте очистку от накипи.

TR Zaman içinde sudaki kireң zerrecikleri buhar delikleri ve ütü tabanında birikebilir. Bu birikintiler cihazın buhar performansını azalttığı gibi, ütü tabanının kumaş üzerinde beyaz tortular veya kahverengi lekeler bırakmasına neden olabilir. Bu durumdan mümkün olduğunda kaçınmak için Kireң Temizleme işlemini düzenli olarak uygulayın.

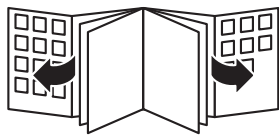


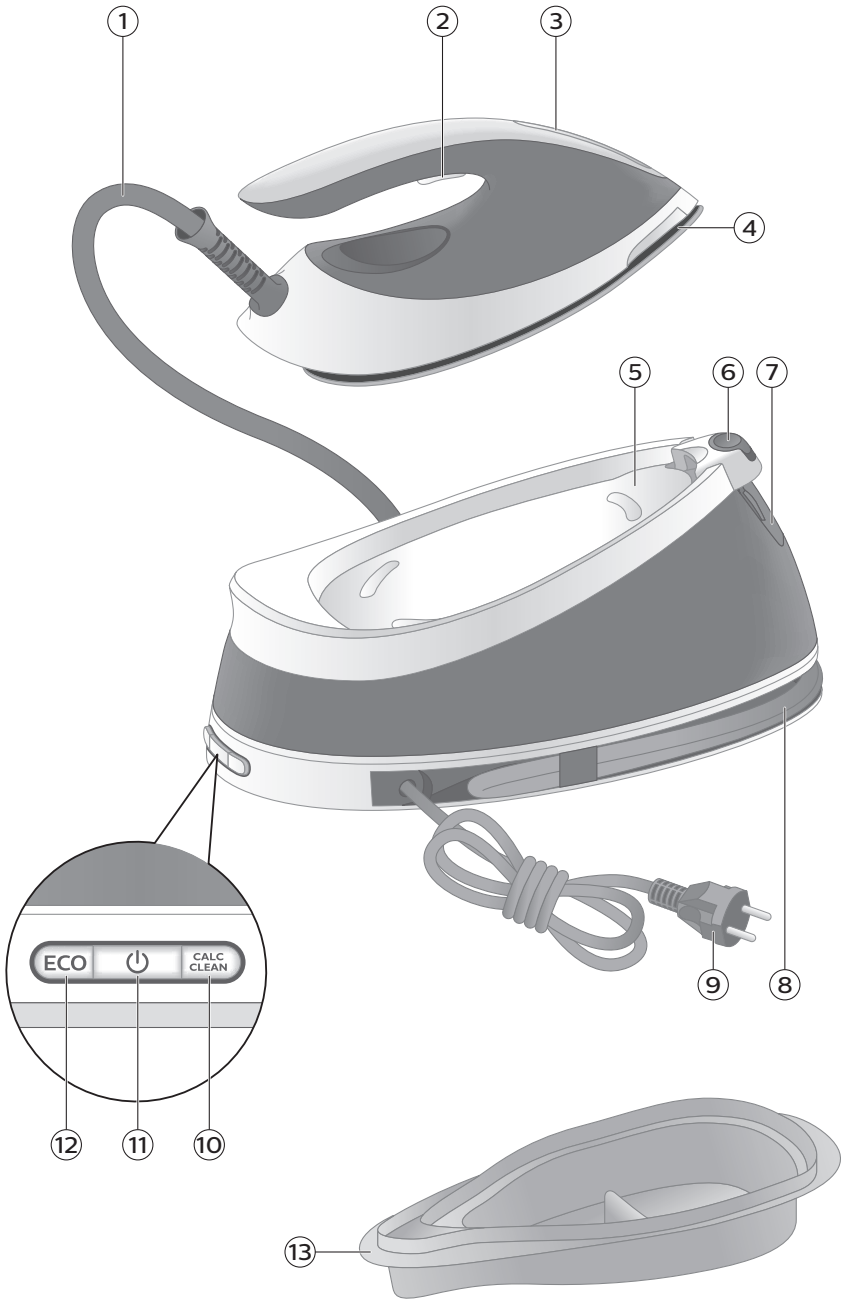
4239.000.9300.3

PHILIPS

GC7800 series







Введение

Поздравляем с покупкой продукции Philips! Чтобы воспользоваться всеми преимуществами поддержки Philips, зарегистрируйте изделие на веб-сайте www.philips.com/welcome.

Перед использованием прибора ознакомьтесь со сведениями, содержащимися в данном руководстве пользователя, информационной листовке и кратком руководстве. Сохраните эти документы для дальнейшего использования в качестве справочного материала.

Описание изделия (рис. 1)

- 1 Шланг подачи воды
- 2 Кнопка выпуска пара/парового удара
- 3 Индикатор готовности утюга
- 4 Подошва
- 5 Подставка утюга
- 6 Фиксатор блокировки
- 7 Наливное отверстие резервуара для воды
- 8 Отделение для хранения шланга подачи воды
- 9 Сетевой шнур с вилкой
- 10 Кнопка CALC-CLEAN с индикатором
- 11 Кнопка включения/выключения с индикаторами питания и автоматического отключения
- 12 Кнопка ECO с индикатором
- 13 Контейнер Smart Calc-Clean

Эксклюзивная технология компании Philips

Технология OptimalTemp

Технология OptimalTemp позволяет гладить все типы тканей, допускающих глажение, без необходимости регулирования температуры нагрева утюга или сортировки одежды по типу ткани.

Оставлять горячую подошву утюга непосредственно на гладильной доске (Рис. 2) безопасно. Утюг можно не устанавливать обратно на подставку. Это позволяет снизить нагрузку на запястье рабочей руки.

Глажение изделий из натуральной шерсти с помощью данного утюга одобрено компанией Woolmark Pty Ltd при условии, что глажение осуществляется в соответствии с указаниями на этикетке изделия и инструкциями производителя утюга. R1901. Торговая марка Woolmark является сертификационным товарным знаком, зарегистрированным в Великобритании, Ирландии, Гонконге и Индии.

Технология Compact ProVelocity

Эта технология обеспечивает непрерывную подачу пара, который глубоко проникает в ткань и упрощает разглаживание складок. При этом прибор имеет меньшие габариты и вес по сравнению с традиционными парогенераторами, что упрощает его хранение.

Подготовка прибора к работе

Тип используемой воды

Этот прибор можно использовать с водопроводной водой. Однако, если вода в вашем регионе жесткая, накипь может образовываться быстрее. Поэтому для продления срока службы прибора рекомендуется использовать дистиллированную или деминерализованную воду.

Предупреждение! Во избежание появления протечек, коричневых пятен или повреждения прибора не используйте парфюмированную воду, воду из сушильной машины, добавки для глажения, крахмал, уксус, вещества или растворы предназначенные для удаления накипи.

Заполнение резервуара для воды

Наполняйте резервуар для воды перед каждым использованием, а также когда уровень воды в резервуаре опускается ниже минимальной отметки. Резервуар для воды можно заполнять в любой момент в процессе использования.

- 1 Откройте наливное отверстие (Рис. 4) резервуара для воды.
- 2 Заполните резервуар водопроводной водой до отметки (Рис. 5) MAX.
- 3 Закройте наливное отверстие резервуара для воды (должен прозвучать щелчок).

Использование прибора

Ткани, которые можно гладить

Не гладьте ткани, глажение которых не допускается.

- Ткани, на которых размещены эти символы (Рис. 6), можно гладить (например, лен, хлопок, полиэстер, шелк, шерсть, вискоза и искусственный шелк).
- Ткани, на которых размещен этот символ (Рис. 7), гладить нельзя. Это синтетические ткани, такие как спандекс или эластан; ткани с добавлением спандекса и полиолефины (например, полипропилен). Также это касается термонаклеек на ткани.

Глажение

- 1 Установите парогенератор на ровную и устойчивую поверхность.

Примечание. В целях безопасности рекомендуется во время глажения ставить базу на устойчивую гладильную доску.

- 2 Убедитесь, что резервуар для воды заполнен.
- 3 Вставьте вилку питания в заземленную розетку электросети и нажмите кнопку питания, чтобы включить парогенератор. Подождите, пока индикатор готовности утюга загорится ровным светом (Рис. 8). Это займет около 2 минут.
- 4 Извлеките шланг подачи воды из отделения для хранения шланга.
- 5 Чтобы снять утюг с подставки (Рис. 9), нажмите кнопку фиксатора блокировки.
- 6 Чтобы начать глажение (Рис. 10), нажмите кнопку подачи пара.
- 7 Для улучшения результатов глажения после глажения с использованием пара выполните последние движения без подачи пара.

Предупреждение! Запрещается направлять струю пара на людей.

Примечание. При первом использовании прибора может потребоваться 30 секунд для генерации пара.

Примечание. Активация насоса происходит при каждом нажатии кнопки подачи пара. Работа насоса сопровождается характерным звуком. Это нормально. Когда вода в резервуаре заканчивается, звук насоса становится громче. Как только уровень воды достигнет минимальной отметки, снова наполните резервуар водой.

Для более мощной подачи пара можно использовать режим TURBO, который безопасен для всех тканей, глажение которых допускается.

Для таких тканей, как хлопок, джинсовая ткань и лен, рекомендуется использовать режим подачи пара TURBO.

- 1 Нажмите и удерживайте кнопку включения/выключения в течение 2 секунд, пока индикатор не загорится белым светом.
- 2 Чтобы отключить режим TURBO, снова нажмите и удерживайте кнопку включения/выключения в течение 2 секунд, пока индикатор не загорится синим светом.

Функция "Паровой удар"

В процессе глажения с паром можно использовать функцию "Паровой удар" для разглаживания глубоких складок.

- 1 Быстро дважды (Рис. 11) нажмите кнопку подачи пара.

Вертикальное глажение

Предупреждение! Из утюга выходит горячий пар. Никогда не пытайтесь гладить одежду на себе и других (Рис. 12). Берегите руки от воздействия пара.

Для глажения одежды, висящей на плечиках, можно использовать функцию вертикального отпаривания.

- 1 Удерживая утюг в вертикальном положении, нажмите кнопку подачи пара, и слегка касаясь одежды подошвой утюга, перемещайте утюг вверх и вниз (Рис. 13).

Безопасная установка утюга в перерывах между глажением

Установка утюга при расправлении одежды.

Во время расправления одежды утюг можно поставить на подставку или поместить подошвой вниз на гладильную доску (Рис. 2). Благодаря технологии OptimalTemp повреждение поверхности гладильной доски горячей подошвой исключено.

Энергосбережение

Режим ECO

Благодаря режиму ECO (сниженная мощность подачи пара) можно экономить электроэнергию и при этом по-прежнему получать отличные результаты.

- 1 Чтобы включить режим ECO, нажмите кнопку ECO (Рис. 14). Загорится зеленый индикатор режима ECO.
- 2 Чтобы отключить режим ECO, снова нажмите кнопку ECO. Зеленый индикатор режима ECO погаснет.

Режим автовыключения (для моделей GC7833, GC7831)

- В целях экономии энергии прибор автоматически отключается, если он не используется в течение 5 минут. На кнопке включения/выключения начинает мигать индикатор автоотключения.
- Чтобы включить прибор, нажмите кнопку включения/выключения. Прибор снова начнет нагреваться.

Предупреждение. Не оставляйте включенный в сеть прибор без присмотра. После завершения работы отключите прибор от розетки электросети.

Очистка и уход

Интеллектуальная система очистки от накипи

Для обеспечения регулярной очистки от накипи в приборе используется интеллектуальная система очистки Smart Calc-Clean. Она способствует поддержанию оптимальной подачи пара, а также предотвращению появления пятен и загрязнений на поверхности подошвы утюга в результате длительной эксплуатации. На парогенераторе регулярно появляются напоминания о необходимости выполнения очистки от накипи.

Звуковые и световые напоминания о необходимости очистки от накипи

Спустя 1–3 месяца после начала эксплуатации начинает мигать индикатор Calc-Clean, на приборе раздается звуковой сигнал, напоминающий о необходимости очистки (Рис. 15) от накипи.

Кроме того, предусмотрена дополнительная защита парогенератора от накипи: подача пара отключается, если очистка от накипи не была произведена (Рис. 16). После проведения очистки от накипи подача пара восстанавливается. Это происходит независимо от типа используемой воды.

Примечание. Процедуру очистки от накипи можно выполнить в любое время, даже если звуковое и световое напоминания не активированы.

Проведение очистки от накипи с использованием контейнера Calc-Clean

Предупреждение! Не оставляйте прибор без присмотра во время выполнения очистки от накипи.

Внимание! Очистка от накипи должна всегда производиться с использованием контейнера Calc-Clean. Не снимайте прибор с контейнера Calc-Clean, так как процесс будет прерван и из подошвы утюга начнет поступать горячая вода и пар.

- 1 Наполните резервуар для воды наполовину (Рис. 17).

Примечание. Во время выполнения очистки от накипи прибор должен быть подключен к электросети и ВКЛЮЧЕН.

- 2 Поставьте контейнер Calc-Clean на гладильную доску или другую ровную и устойчивую поверхность.
- 3 Установите утюг на контейнер Calc-Clean (Рис. 19).

- 4 Нажмите и удерживайте кнопку CALC-CLEAN в течение 2 секунд, дождитесь коротких звуковых сигналов.

Примечание. Во время очистки от накипи в контейнере Calc-Clean скапливаются частицы накипи и горячая вода. Вы можете установить утюг на контейнер во время проведения процедуры, это совершенно безопасно.

- 5 Во время процесса очистки от накипи раздаются короткие звуковые сигналы, слышен звук работающего насоса (Рис. 21).
- 6 Подождите примерно 2 минуты, пока не закончится процесс очистки. По окончании процесса очистки от накипи прекращается воспроизведение звукового сигнала, а индикатор CALC-CLEAN перестает мигать.
- 7 Протрите утюг тканью и поместите его обратно на базовую станцию (Рис. 23).

Внимание! Утюг горячий.

- 8 Поскольку контейнер Calc-Clean нагревается во время процесса очистки от накипи, подождите около 5 минут, прежде чем взять его в руки. Затем поднесите контейнер Calc-Clean к раковине и опустошите его и поместите на хранение до следующего использования (Рис. 24).
- 9 При необходимости повторите шаги 1–8. Прежде чем начать процесс очистки от накипи, убедитесь, что контейнер Calc-Clean пуст.

Примечание. Если накипь не успела скопиться внутри утюга, во время очистки из подошвы утюга будет поступать чистая вода. Это нормально.

Дополнительную информацию о процессе очистки от накипи можно получить, просмотрев видеоролики по ссылке: <http://www.philips.com/descaling-iron>.

Очистка подошвы

Для поддержания оптимальной работы прибора необходима регулярная очистка.

- 1 Очищайте прибор влажной тканью.
- 2 Чтобы просто и быстро удалить пятна, после того как подошва утюга нагреется, проведите ей по влажной ткани.

Совет. Для обеспечения гладкого скольжения регулярно очищайте подошву утюга.

Хранение

- 1 Выключите парогенератор и отключите его от сети.
- 2 Вылейте воду из резервуара для воды в раковину (Рис. 26).
- 3 Сложите шланг подачи воды. Смотайте шланг подачи воды внутри отделения для хранения и закрепите его в приспособлении для хранения шланга (Рис. 27).
- 4 Сложите сетевой шнур и закрепите его с помощью крепления Velcro (Рис. 28).
- 5 Чтобы зафиксировать утюг на подставке (Рис. 29), нажмите кнопку фиксатора блокировки.
- 6 Одной рукой вы легко можете переносить утюг, зафиксированный на подставке (Рис. 30), за ручку.

Поиск и устранение неисправностей

Данный раздел посвящен наиболее распространенным проблемам, с которыми вы можете столкнуться при использовании прибора. Если не удастся самостоятельно справиться с возникшими проблемами, см. ответы на часто задаваемые вопросы на веб-сайте www.philips.com/support или обратитесь в центр поддержки потребителей в вашей стране.

Проблема	Возможная причина	Способы решения
Утюг не вырабатывает пар.	В резервуаре недостаточно воды.	Наполните резервуар для воды выше отметки MIN. Нажмите и удерживайте кнопку подачи пара до начала подачи пара. Это может занять до 30 секунд.
	Не нажата кнопка подачи пара.	Нажмите и удерживайте кнопку подачи пара до начала подачи пара.
	Функция подачи пара будет отключена, пока вы не выполните процесс очистки от накипи.	Чтобы снова активировать подачу пара, выполните процедуру очистки от накипи (см. главу "Очистка и уход").
	В начале сеанса глажения вы недостаточно долго нажимали на кнопку подачи пара.	Нажмите и удерживайте кнопку подачи пара до начала подачи пара. Это может занять до 30 секунд.
Индикатор кнопки CALC-CLEAN мигает, и прибор подает звуковой сигнал.	Это напоминание о необходимости проведения очистки от накипи.	Выполните очистку от накипи после появления напоминания (см. главу "Очистка и уход").
Из подошвы не поступает пар, мигает индикатор кнопки CALC-CLEAN, звучит сигнал.	Процесс очистки от накипи не был проведен или был проведен не до конца.	Чтобы снова активировать подачу пара, выполните процесс очистки от накипи (см. главу "Очистка и уход").
Прибор выключился.	Функция автовыключения активируется автоматически, если прибор не используется более 5 минут.	Чтобы включить прибор, нажмите кнопку включения/выключения. Прибор снова начнет нагреваться.
Прибор издает звук работающего насоса.	Резервуар для воды пуст.	Наполните резервуар для воды и нажмите кнопку подачи пара, пока звук работающего насоса не станет тише и из подошвы прибора не начнет поступать пар.
На подошве появляются капли воды.	После проведения очистки от накипи остатки воды могут вытекать из подошвы утюга.	Протрите подошву сухой тканью. Если индикатор Calc-Clean по-прежнему мигает, а на приборе раздается звуковой сигнал, выполните очистку от накипи (см. главу "Очистка и уход").
	Не завершен процесс очистки от накипи.	Необходимо снова провести процесс очистки от накипи (см. главу "Очистка и уход").
	При первом использовании прибора или после долгого перерыва в его использовании пар внутри шланга преобразуется в воду.	Это нормально. Отведите утюг в сторону от одежды и нажмите кнопку подачи пара. Подождите, пока из подошвы утюга вместо воды не начнет выходить пар.

Проблема	Возможная причина	Способы решения
Из отверстий подошвы поступают хлопья накипи и грязная вода.	Примеси или химические вещества, растворенные в воде, отложились на подошве утюга и/или в отверстиях для выхода пара.	Регулярно очищайте прибор от накипи (см. главу "Очистка и уход").
Из подошвы вытекает вода.	Был случайно запущен процесс очистки от накипи (см. главу "Очистка и уход").	Выключите прибор. Затем включите прибор снова. Дождитесь, когда утюг нагреется и загорится индикатор готовности.
Процесс очистки от накипи не запускается.	Вы не удерживали кнопку CALC-CLEAN в течение 2 секунд (пока на приборе не начнет звучать сигнал).	См. главу "Очистка и уход".
После использования утюга на ткани остается блеск или след от глажения.	Разглаживаемая поверхность была неровной, например глажение выполнялось поверх шва или складки на одежде.	Модель PerfectCare безопасна для всех типов тканей. Блеск или следы от глажения не являются постоянными и исчезают после стирки. Не рекомендуется гладить поверх швов или складок, чтобы предотвратить появление следа от глажения в соответствующих местах, либо постелите поверх разглаживаемого участка хлопковую ткань.
	В покрытии гладильной доски недостаточно слоев войлока.	Поместите под покрытие гладильной доски дополнительный слой войлока.
Во время глажения гладильная доска становится влажной или на полу/одежде появляются капли воды.	Пар скапливается на покрытии гладильной доски при продолжительном глажении.	Если пористый материал покрытия гладильной доски или войлок износился, замените его. Можно также поместить под покрытие гладильной доски дополнительный слой войлока, чтобы предотвратить появление конденсата.
	Ваша гладильная доска не предназначена для столь сильного потока пара из прибора.	Поместите под покрытие гладильной доски дополнительный слой войлока, это предотвратит появление конденсата.

Парогенератор

Изготовитель: "Филипс Консьюмер Лайфстайл Б.В.", Туссендиенеп 4,9206 АД, Драхтен, Нидерланды

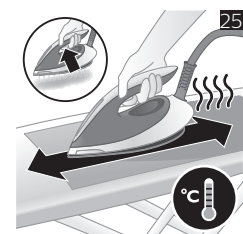
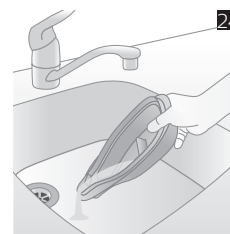
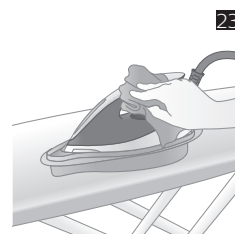
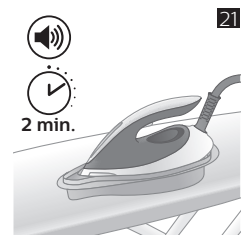
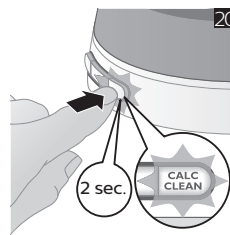
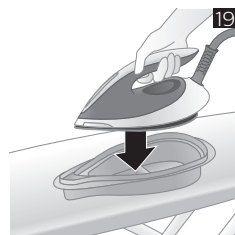
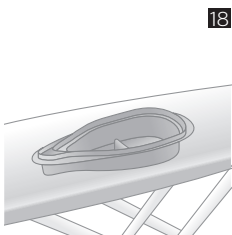
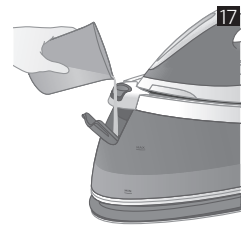
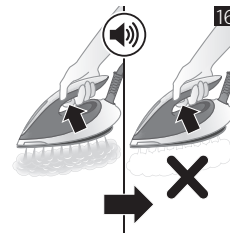
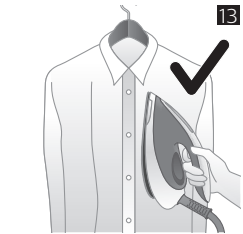
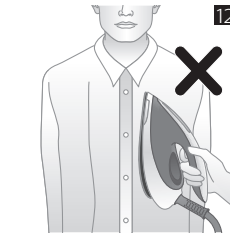
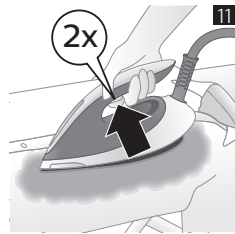
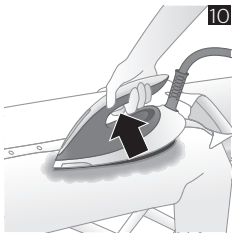
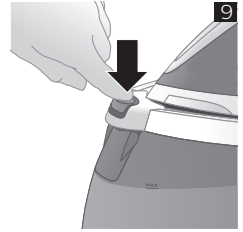
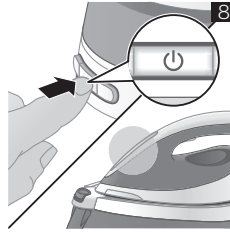
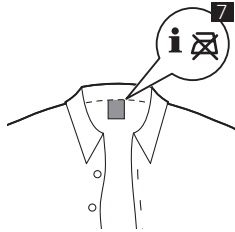
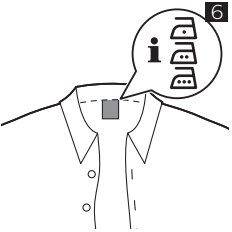
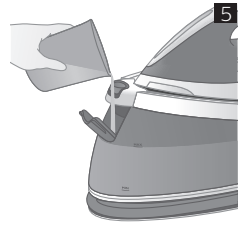
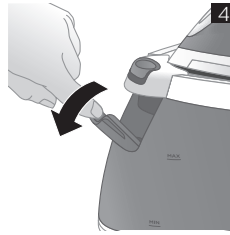
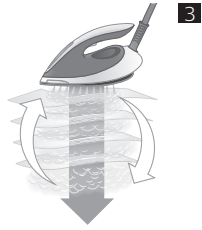
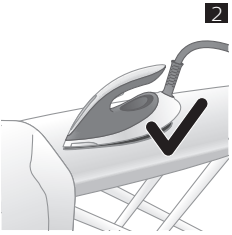
Импортер на территорию России и Таможенного Союза: ООО "ФИЛИПС", Российская Федерация, 123022 г. Москва, ул. Сергея Макеева, д.13, тел. +7 495 961-1111

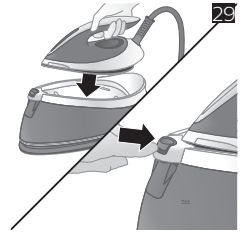
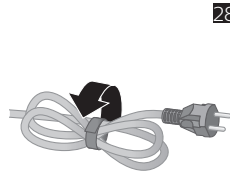
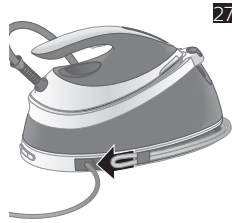
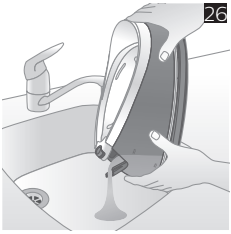
220-240 В, 50-60 Гц, 2000-2400 Вт

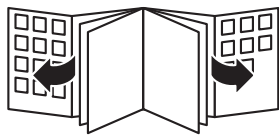
Номера моделей: GC7833/80, GC7831/20, GC7808/40, GC7805/20.

Для бытовых нужд

Сделано в Индонезии









4239.001.0419.2



>75% recycled paper
>75% papier recyclé