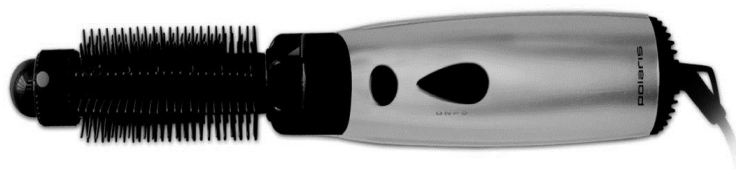


# polaris

Руководство по эксплуатации/Гарантия  
Manual instruction/Guarantee



Фен-расчёска электрический  
Electric hair-styler  
PHS 0745

# **Модель: POLARIS PHS 0745**

## **Инструкция по эксплуатации**

Благодарим Вас за выбор продукции, выпускаемой под торговой маркой POLARIS. Наши изделия разработаны в соответствии с высокими требованиями качества, функциональности и дизайна. Мы уверены, что Вы будете довольны приобретением нового изделия от нашей фирмы.

Перед началом эксплуатации прибора внимательно прочитайте данную инструкцию, в которой содержится важная информация, касающаяся Вашей безопасности, а также рекомендации по правильному использованию прибора и уходу за ним.

Сохраните инструкцию вместе с гарантийным талоном, кассовым чеком, по возможности, картонной коробкой и упаковочным материалом.

### **Оглавление**

Общие указания по безопасности .....	2
Специальные указания по безопасности данного прибора .....	3
Сфера использования .....	4
Описание прибора .....	4
Эксплуатация прибора .....	4
Чистка и уход .....	5
Технические данные .....	5
Комплектация .....	5
Информация о сертификации .....	6
Гарантийное обязательство .....	7

### **I. Общие указания по безопасности**

- Прибор предназначен исключительно для использования в быту.
- Прибор должен быть использован только по назначению.
- Перед вводом в эксплуатацию этого прибора тщательно прочитайте руководство по эксплуатации.
- Данный прибор не предназначен для использования людьми (включая детей), у которых есть физические, нервные или психические отклонения или недостаток опыта и знаний, за исключением случаев, когда за такими лицами осуществляется надзор или проводится их инструктирование относительно использования данного прибора лицом, отвечающим за их безопасность. Необходимо осуществлять надзор за детьми с целью недопущения их игр с прибором.
- Каждый раз перед включением прибора осмотрите его. При наличии повреждений прибора и сетевого шнура ни в коем случае не включайте прибор в розетку.
- Прибор и сетевой шнур должны храниться так, чтобы они не попадали под воздействие жары, прямых солнечных лучей и влаги.
- Не оставляйте работающий прибор без надзора! Если Вы не пользуетесь больше прибором, то всегда выключайте его. Храните прибор в недоступном для детей месте.
- **Внимание! Не используйте прибор вблизи ванн, раковин или других емкостей, заполненных водой.**

- Ни в коем случае не погружайте прибор в воду или другие жидкости. Не прикасайтесь к прибору влажными руками. При намокании прибора сразу отключите его от сети.
- В случае падения прибора в воду немедленно отключите его от сети. При этом ни в коем случае не опускайте руки в воду. Перед повторным использованием прибор должен быть проверен квалифицированным специалистом.
- Включайте прибор только в источник переменного тока (~). Перед включением убедитесь, что прибор рассчитан на напряжение, используемое в сети.
- **Любое ошибочное включение лишает Вас права на гарантийное обслуживание.**
- Перед включением прибора в сеть убедитесь, что он находится в выключенном состоянии.
- Не используйте прибор вне помещений. Предохраняйте прибор от ударов об острые углы. По окончании эксплуатации, чистке или поломке прибора всегда отключайте его от сети.
- Нельзя переносить прибор, держа его за сетевой провод. Запрещается также отключать прибор от сети, держа его за сетевой провод. При отключении прибора от сети держитесь за штепсельную вилку.
- Использование дополнительных аксессуаров, не входящих в комплектацию, лишает Вас права на гарантийное обслуживание.
- После использования никогда не обматывайте провод электропитания вокруг прибора, так как со временем это может привести к излому провода. Всегда гладко расправляйте провод на время хранения.
- Замену шнура могут осуществлять только квалифицированные специалисты - сотрудники сервисного центра. Неквалифицированный ремонт представляет прямую опасность для пользователя.
- Не производите ремонт прибора самостоятельно. Ремонт должен производиться только квалифицированными специалистами сервисного центра.
- Для ремонта прибора могут быть использованы только оригинальные запасные части.
- После окончания срока службы не выбрасывайте прибор вместе с бытовыми отходами. Передайте его в специализированный пункт для дальнейшей утилизации. Этим Вы поможете защитить окружающую среду

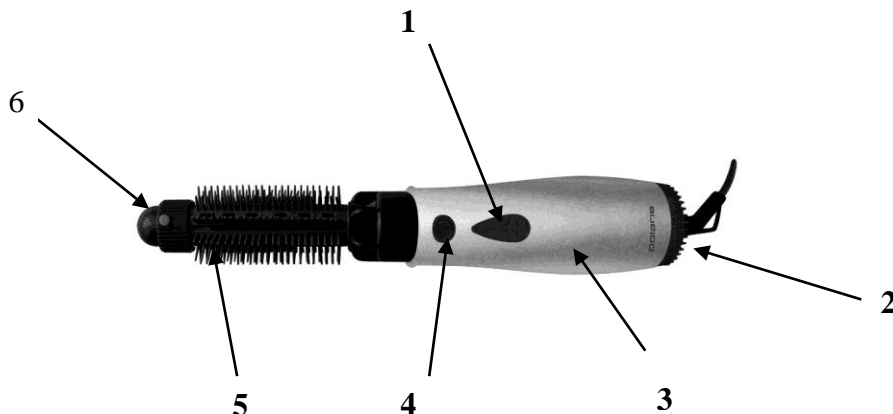
## **II. Специальные указания по безопасности для этого прибора**

- Внимание! Во время работы насадки прибора сильно нагреваются.
- Если фен-расческа используется в ванной комнате, то не забывайте по окончании использования вынимать вилку из розетки, так как близость к воде представляет опасность. Это распространяется и на тот случай, если прибор выключен.
- Для дополнительной защиты целесообразно установить устройство защитного отключения (УЗО) с номинальным током срабатывания, не превышающим 30мА, в цепь электропитания ванной комнаты. Обратитесь за советом к квалифицированному специалисту.
- Не закрывайте отверстия для входа и выхода воздуха во время работы прибора. Это может привести к перегреванию прибора.
- При перегревании прибор автоматически отключается. После остывания, через несколько минут, прибор снова может быть включен.
- Перед тем как упаковать прибор дайте ему полностью остыть.
- Не допускайте попадания волос, пыли и пуха внутрь прибора.
- Не используйте спреи и лаки для укладки волос во время работы прибора.

### **III. Сфера использования прибора**

Прибор используется для сушки и укладки волос в домашних условиях.

### **IV. Описание прибора**



1. Переключатель температуры потока воздуха.
2. Фильтр.
3. Корпус.
4. Кнопка для снятия насадок.
5. Щетка-трансформер.
6. Кнопка для регулирования диаметра щётки-трансформера.

### **V. Эксплуатация прибора**

- Полностью размотайте сетевой кабель.
- Установите необходимую насадку.
- Подключите прибор к источнику питания.
- Установите желаемую температуру потока воздуха:  
Позиция «0»: ВЫКЛ.  
Позиция «1»: Режим «Прохладный поток воздуха».  
Позиция «2»: Теплый (для мягкой сушки и бережной укладки волос).  
Позиция «3»: Горячий (для быстрой сушки волос).

#### ***Использование насадки***

#### **Щетка-трансформер с регулируемым диаметром для придания объема и завивки**

Насадка, позволяющая увеличивать объем прически и укладывать волосы локонами.

- Диаметр щётки можно регулировать в пределах 25-40 мм в зависимости от желаемого уровня завивки.
- Для изменения диаметра нажмите и удерживайте кнопку 6 (см рис. на стр. 3), одновременно вращая насадку по часовой стрелке для увеличения диаметра, до тех пор, пока не установится желаемый диаметр.

Установите насадку.

- Отделите прядь волос. Аккуратно накрутите прядь на насадку, двигаясь к корням волос.
- Высушите волосы.
- Аккуратно раскрутите локон.

#### ***Установка насадки***

- Совместите выступ на насадке с пазами в сопле прибора, поверните насадку по часовой стрелке, пока она не встанет на место.
- Чтобы снять насадку, нажмите на кнопку для снятия насадок и потяните за насадку.

### **VI. Чистка и уход за прибором**

- Перед чисткой отключите прибор от сети и дайте ему полностью остыть.
- Регулярно прочищайте всасывающее отверстие при помощи мягкой щетки.
- Корпус прибора нужно чистить сухой мягкой тканью без использования дополнительных очищающих средств.
- Не используйте абразивные чистящие средства.
- Ни в коем случае не погружайте прибор в воду.

### **VII. Технические данные**

Мощность: 700 Вт  
Напряжение: 230 В  
Частота: ~50 Гц  
Класс защиты: II

**Примечание:** Вследствие постоянного процесса внесения изменений и улучшений, между инструкцией и изделием могут наблюдаться некоторые различия. Производитель надеется, что пользователь обратит на это внимание.

### **VIII. Комплектация**

1. Прибор – 1 шт.
2. Щетка-трансформер с регулируемым диаметром – 1 шт.
3. Инструкция по эксплуатации – 1 шт.

## Информация о сертификации

Прибор сертифицирован на соответствие нормативным документам РФ.

- Сертификат соответствия № TC RU C-US.AЛ16.B.15713 серия RU № 0456243
- Срок действия с 19.09.2016 по 18.09.2017
- Выдан: орган по сертификации продукции Общества с ограниченной ответственностью "Гарант Плюс", 121170, г. Москва, Кутузовский пр-кт, д. 36, стр.3



**Расчетный срок службы изделия:**

3 года

**Гарантийный срок:**

1 год со дня покупки

### **Производитель:**

**TEXTON CORPORATION LLC - ООО «ТЕКСТОН КОРПОРЕЙШН»**

160 Greentree Drive, Suite 101, City Dover, Country of Kent, State of Delaware 19904, United States of America

160 Гринтри Драйв, Помещение 101, город Дувр, округ Кент, Штат Делавэр, 19904, Соединенные Штаты Америки

Информацию о месяц и годе изготовления необходимо смотреть на паспортной табличке на приборе.

### **Уполномоченный представитель в РФ и Белоруссии:**

ООО «ДС-Сервис»

109518, г. Москва, Волжский б-р, д.5

Телефон единой справочной службы 8 800 700 11 78

# ГАРАНТИЙНОЕ ОБЯЗАТЕЛЬСТВО

Изделие: Фен-расческа электрический

Модель: PHS 0745

Настоящая гарантия предоставляется изготовителем в дополнение к правам потребителя, установленным действующим законодательством Российской Федерации, и ни в коей мере не ограничивает их.

Настоящая гарантия действует в течение 12 месяцев с даты приобретения изделия и подразумевает гарантийное обслуживание изделия в случае обнаружения дефектов, связанных с материалами и работой. В этом случае потребитель имеет право, среди прочего, на бесплатный ремонт изделия. Настоящая гарантия действительна при соблюдении следующих условий:

1. Изделие приобретается исключительно для личных бытовых нужд. Изделие должно использоваться в строгом соответствии с инструкцией по эксплуатации с соблюдением правил и требований по безопасности.
2. Обязанности изготовителя по настоящей гарантии исполняются продавцами – уполномоченными дилерами изготовителя и официальными обслуживающими (сервис) центрами. Настоящая гарантия не распространяется на изделия, приобретенные у неуполномоченных изготовителем продавцов, которые самостоятельно отвечают перед потребителем в соответствии с российским законодательством.
3. Настоящая гарантия не распространяется на дефекты изделия, возникшие в результате:
  - Химического, механического или иного воздействия, попадания посторонних предметов внутрь изделия;
  - Неправильной эксплуатации, заключающейся в использовании изделия не по его прямому назначению, а также установки и эксплуатации изделия с нарушением правил и требований техники безопасности;
  - Износа деталей отделки, ламп, батарей, защитных экранов, накопителей мусора, ремней, щеток и иных деталей с ограниченным сроком использования;
  - Ремонта изделия, произведенного лицами или фирмами, не являющимися авторизованными сервисными центрами\*;
4. Настоящая гарантия действительна по предъявлении вместе с оригиналом настоящего талона, оригиналом товарного чека, выданного продавцом, и изделия, в котором обнаружены дефекты.
5. Настоящая гарантия действительна только для изделий, используемых для личных бытовых нужд, и не распространяется на изделия, которые используются для коммерческих, промышленных или профессиональных целей.

По всем вопросам гарантийного обслуживания изделий Поларис обращайтесь к Вашему местному официальному продавцу Поларис.

\*Адреса авторизованных обслуживающих центров на сайте Компании: [www.polar.ru](http://www.polar.ru)

# Моделі: POLARIS PHS 0745

## Пайдалану жөніндегі нұсқаулық

POLARIS сауда белгісімен шығатын өнімді таңдағаныңыз үшін алғыс білдіреміз. Біздің бұйымдар сапа, функционалдық және дизайнға қойылатын жоғары талаптарға сәйкес жасалған. Біздің фирмдан жаңа бұйым алғаныңызға риза болатыныңызға сенімдіміз.

Құралды пайдаланбас бұрын осы нұсқаулықпен мұқият танысыңыз, онда Сіздің қауіпсіздігіңізге қатысты маңызды ақпарат бар, сондай-ақ, құралды дұрыс пайдалану мен күтуге қатысты кеңестер берілген.

Нұсқаулықты кепілдік талонымен, кассалық чекпен бірге, мүмкіндігінше, картон қорапта және орама материалымен бірге сақтаңыз.

### Мазмұны

Қауіпсіздік жөніндегі жалпы нұсқаулар.....	8
Осы құралдың қауіпсіздігі жөніндегі арнайы нұсқаулар .....	9
Пайдалану саласы .....	9
Құралдың сипаттамасы .....	10
Құралды пайдалану .....	10
Тазарту және күтім .....	11
Техникалық сипаттамасы.....	11
Жинақталуы .....	11
Сертификаттау туралы ақпарат.....	12
Кепілдік міндеттеме .....	13

### I. Қауіпсіздік жөніндегі жалпы нұсқаулар

- Құрал тек қана тұрмыста пайдалануға арналған.
- Құралды тек мақсаты бойынша ғана пайдалану керек.
- Құралды пайдалануды бастамас бұрын осы пайдалану жөніндегі нұсқаулықты мұқият оқып шығыңыз.
- Аталмыш құрал құралды қолдануға қатысты қауіпсіздіктері үшін жауап беретін тұлғаның нұсқаулығы жүргізілген немесе қадағалау жүзеге асырылған кездерді есепке алмағанда, білімі мен тәжірибесі жоқ немесе жүйке жүйесінде немесе психикалық, физикалық ауытқулары бар тұлғалардың (балаларды қоса алғанда) қолдануына арналмаған. Балалардың құралмен ойнауына жол бермеу үшін оларды қадағалап отырыңыз.
- Әр кезде құралды қоспас бұрын оны қарап шығыңыз. Құралдың және желілік сымның ақауы болса, құралды розеткаға қосуға мүлдем болмайды.
- Құрал мен желілік сым жоғары температураның әсеріне, тікелей күн көзіне және ылғалға ұшырамайтындай етіп, сақталуы керек.
- Жұмыс істеп тұрған құралды бақылаусыз қалдырмаңыз! Егер Сіз құралды пайдалануды жалғастырмасаңыз, онда оны әрдайым сөндіріп қойыңыз.
- **Назар аударыңыз! Құралды ванна, шұңғылша немесе сумен толтырылған басқа ыдыстардың қасында пайдалануға болмайды. Құралды суға немесе басқа сұйықтыққа салуға мүлдем болмайды.**
- Құралды суға немесе басқа сұйықтыққа салуға мүлдем болмайды. Ылғал қолмен құралды ұстауға болмайды. Құрал дымқылданса, бірден желіден ажыратыңыз.



- Құрал суға түсіп кеткен жағдайда, оны бірден желіден ажыратыңыз. Және бұл кезде қолды суға малуға болмайды. Құралды екінші мәрте пайдаланудың алдында оны білікті маман тексеріп шығуы керек.
- Құралды тек қана ауыспалы ток көзіне қосыңыз (~). Құралды қоспас бұрын, құралдың кернеуі желіде қолданылатын кернеуге сай келетіне көз жеткізіңіз.
- **Кез келген ақау бола тұра құралды іске қосу Сізді кепілдікті қызмет көрсету құқығынан айырады.**
- Құралды желіге қоспас бұрын, оның сөніп тұрғанына көз жеткізіңіз.
- Құралды бөлмежайдан тысқары жерде пайдаланбаңыз. Құралдың сүйір бұрыштарға соғылуынан сақтаңыз. Пайдаланып болғаннан кейін, тазартқанда немесе құрал сынып қалса әрдайым оны желіден ажыратыңыз.
- Құралды желілік сымнан ұстап тасымалдауға болмайды. Сондай-ақ, желілік сымнан ұстап желіден ажыратуға тиым салынады. Құралды желіден ажыратқанда штепсель ашасынан ұстаңыз.
- Құралдың жеткізілім жиынтығына кірмейтін қосымша аксессуарларды пайдалану Сізді кепілдікті қызмет көрсету құқығынан айырады.
- Пайдаланып болғаннан кейін, электрмен қоректендіру сымын құралды айналдыра орауға болмайды, себебі, уақыт өте келе бұл сымның үзілуіне әкеп соғуы мүмкін. Қашанда сақтау үшін сымды жақсылап жазыңыз.
- Сымды тек қана білікті мамандар – қызмет көрсету орталығының қызметкерлері ғана ауыстыра алады. Біліктілігі жоқ тұлға тарапынан жасалған жөндеу қолданушыны қауіп-қатерге ұшыратуы мүмкін.
- Құралды өз бетіңізбен жөндеуге болмайды. Жөндеуді қызмет көрсету орталығының білікті мамандары ғана жүзеге асыруы керек.
- Құралды жөндеу үшін тек қана түпнұсқа қосалқы бөлшектер пайдаланылады.
- Пайдалану мерзімі аяқталғаннан кейін электр құралын әдеттегі тұрмыстық қалдықтармен бірге лақтырмай, жоятын ресми орынға өткізіңіз. Сөйтіп, Сіз қоршаған ортаны сақтауға көмектесесіз.

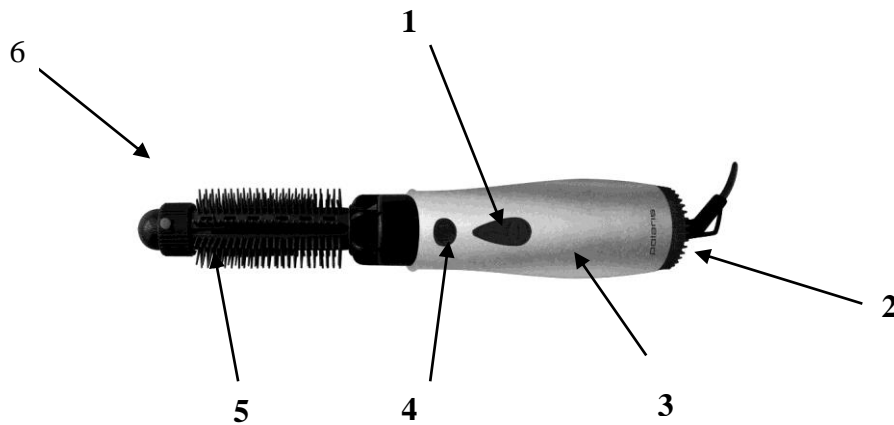
## **II. Осы құралдың қауіпсіздігі жөніндегі арнайы нұсқаулар**

- Назар аударыңыз! Жұмыс кезінде құралдың қондырмалары қатты қызады.
- Егер фен-таракты жуынатын бөлмеде қолдансаңыз, оны пайдаланып болған соң ашасын розеткадан шығарып алуды ұмытпаңыз, себебі құралдың суға жақын орналасуы қауіп төндіреді. Бұл әрекет құрал өшірілген кезде жүзеге асырылуы тиіс.
- Қосымша қорғаныс үшін жуынатын бөлменің электржелісіне 30mA-ден аспайтын номиналды жарамсыздану тогымен қорғаныс ажырату құрылғысын (ҚАҚ) орнату керек. Кеңес алу үшін білікті маманмен хабарласыңыз.
- Құрал жұмыс істеп тұрғанда, құралдың ауа кіретін жене шығатын саңылауын жаппаңыз. Бұл құралдың қызып кетуіне әкеп соқтырады.
- Құрал қызып кеткен жағдайда автоматты түрде өшеді. Салқындаған соң, бірнеше минуттан кейін құралды қосуға болады.
- Құралды орамасына салмас бұрын оның толықтай салқындағанын күтіңіз.
- Құралдың ішіне шаш, шаң және мамықтың түспеуін қадағалаңыз.
- Құрал жұмыс істеп тұрғанда шашты әсемдеу үшін спрей және лакты қолданбаңыз.

## **III. Пайдалану саласы**

Құрал үй жағдайында шашты кептіру үшін және әсемдеу үшін қолданылады.

#### **IV. Құралдың сипаттамасы**



1. Ауа ағымының температурасын ауыстырып қосқыш.
2. Сүзгі.
3. Сыртқы беті.
4. Қондырмасын шығарып алуға арналған батырма.
5. Трансформер-тарағы.
6. Трансформер-тарағының диаметрін реттеуге арналған батырма.

#### **V. Құралды пайдалану**

- Желілік кабельді толықтай тарқатып жазыңыз.
- Қажетті қондырманы орнатыңыз.
- Құралды қоректендіру ток көзіне қосыңыз.
- Ауа ағымының қажетті температурасын орнатыңыз

Қалыбы «0»: ӨШІРУ.

Қалыбы «1»: «Салқын ауа ағымы» режимі.

Қалыбы «2»: Жылы (жұмсақ етіп кептіріп, күтім жасап әсемдеу үшін).

Қалыбы «3»: Ыстық (шашты тез кептіру үшін).

#### ***Қондырманы қолдану***

Диаметрі реттелетін трансформер-тарағы шашқа көлем беріп, бұйралауға арналған

Шашқа көлем беріп, сәл бұйралап әсемдеуге арналған қондырма.

- Тарақтың диаметрін қажетті бұйраның деңгейіне байланысты 25-40мм-ге дейін реттеуге болады.
- Тарақтың диаметрін өзгерту үшін 6 (10-беттегі суретті қараңыз) батырмасын басып, ұстап тұрыңыз, диаметрін үлкейту үшін бір уақытта 6 батырмасын басып тұрып және қондырмасын қажетті диаметрге жеткенге дейін сағат тілі бойынша бұраңыз.

Қондырмасын орнатыңыз.

- Шашыңыздың бір бөлігін алыңыз. Сол бөлікті шашыңыздың түбіне қарай қондырмаға ораңыз.
- Шашыңызды кептіріңіз.
- Бұйраланған шашты ақырын қондырмадан ақырын тарқатыңыз.

#### ***Қондырмасын орнату***

- Қондырманың шығыңқы жерін құралдың қақпағындағы саңылаумен біріктіріп, қондырманы орнына түскенше сағат тілімен бұраңыз.
- Қондырманы шығарып алу үшін, қондырманы шығаруға арналған батырманы басып, артқы қарай тартыңыз.

## **VI. Тазарту және күтім**

- Тазартудан бұрын құралды желіден ажыратып, толығымен салқындатыңыз.
- Жұмсақ қылшақтың көмегімен соратын саңылауды ұдайы тазартып тұрыңыз.
- Құралдың сыртқы бетін қосымша тазарту құралдарды пайдаланбай жай жұмсақ құрғақ шүберекпен тазартыңыз.
- Абразивті тазарту құралдарын қолданбаңыз
- Құралды суға батырып салуға мүлдем болмайды.

## **VII. Техникалық сипаттамасы**

Қуаттылығы: 700 Вт.

Кернеуі: 230 Вт.

Жиілігі: ~50 Гц.

Қорғаныс жіктелімі – II.

**Ескертпе:** Өзгерістер мен жетілдіруді енгізудің ұдайы үрдісінің орын алуынан, нұсқаулық пен бұйымның арасында қандай да бір айырмашылық байқалуы мүмкін. Өндіруші, тұтынушының бұған назар аударатынына үлкен үміт артады.

## **VIII. Жинақталуы**

1. Құрал – 1 дана.
2. Диаметрі ретелетін трансформер – 1 дана.
3. Пайдалану жөніндегі нұсқаулық – 1 дана.

## Сертификаттау туралы ақпарат

Құрал РФ нормативті құжаттарына сәйкестікке сертификатталған.



**Бұйымның есептік жарамдылық мерзімі:** 3 жыл.

**Кепілдік мерзімі:** сатып алғаннан бастап 1 жыл.

### Өндіруші:

**TEXTON CORPORATION LLC - «ТЕКСТОН КОРПОРЕЙШН» ЖШҚ**

160 Greentree Drive, Suite 101, City Dover, Country of Kent, State of Delaware 19904, United States of America.

160 Гринтри Драйв, 101 бөлмежайы, Дувр қаласы, Кент округі, Делавэр Штаты, 19904, Америка Құрама Штаттары.

Өндірілген айы мен жылы туралы ақпаратты құралдың төлқұжаттық кестесінен қараңыз

## КЕПІЛДІК МІНДЕТТЕМЕ

**Бұйым: Электрлі фен-тарағы**

**Моделі: PHS 0745**

Бұл кепілдік әрекеттегі заңдылықпен бекітілген тұтынушының құқығына қосымша ретінде өндірушімен берілген, және тұтынушының құқығын еш шектемейді.

Бұл кепілдік бұйымды сатып алған күннен 12 ай бойына әрекетте болады, және материалдар мен жұмыс істеуіне байланысты ақаулар табылған жағдайда кепілдік қызмет көрсетуді білдіреді. Бұл жағдайда тұтынушы басқасын қоса алғанда, бұйымды тегін жөндеуге құқықты. Бұл кепілдік келесі шарттарды сақтағанда, жарамды:

1. Кепілдік міндеттеме «Texton Corporation LLC» компаниясы шығаратын барлық үлгілерге, кепілдік қызмет көрсетілетін елдердің барлығында жарамды (сатып алған жеріне қарамастан).
2. Бұйым тек қана тұрмыстық қажеттіліктерге пайдалану үшін сатып алынуы тиіс. Бұйым пайдалану бойынша нұсқаулыққа, қауіпсіздік бойынша ережелер мен талаптарды сақтай отырып, пайдаланылуы тиіс.
3. Өндірушінің міндеттемесін осы кепілдік бойынша сатушылар – өндірушінің уәкілетті дилерлері және ресми қызмет көрсететін (сервис) орталықтар орындайды. Бұл кепілдік өндіруші құзырлық бермеген сатушылардан сатып алынған бұйымдарға таралмайды, олар тұтынушы алдында заңға сәйкес, өздігінен жауап береді.
4. Бұл кепілдік келесі жәйттердің нәтижесінде пайда болған ақауларды жөндеуге таралмайды:
  - Химиялық, механикалық немесе өзге де әсер етулер, бөгде заттардың бұйымның ішіне түсіп кетуі;
  - Бұйымды тікелей мақсаты бойынша емес, дұрыс пайдаланбағанда, жинаққа кірмейтін, қосымша аксессуарларды пайдаланғанда, сондай-ақ, бұйымды техника қауіпсіздігі ережелері мен талаптарын бұза отырып, орнатқанда және пайдаланғанда;
  - Жарамдылық мерзімі шектеулі әрлеу бөлшектері, лампа, батареялар, қорғаныс экрандары, қоқыс жинақтауыштар, ремендер, қылшақтар тозғанда;
  - Авторланған сервистік орталықтар болып табылмайтын\*, тұлғалар немесе фирмалар өндірген бұйымдардың жөндеуі;
5. Осы талонның түпнұсқасымен, сатушы берген тауарлы чектің түпнұсқасымен және ақау табылған бұйыммен бірге көрсеткенде ғана жарамды болмақ.
6. Бұл кепілдік тек қана жеке тұрмыстық қажеттілік үшін пайдаланылатын бұйымдарға ғана жарамды, және коммерциялық, өнеркәсіптік немесе кәсіби мақсатта қолданылатын бұйымдарға таралмайды.

POLARIS бұйымдарына кепілдік қызмет көрсету мәселелері бойынша Өзіңіздің жергілікті POLARIS ресми сатушыңызға хабарласыңыз.

\* Авторланған сервистік орталықтардың мекен-жайлары Компания сайтында: [www.polar.ru](http://www.polar.ru)

Дякуємо Вам за вибір продукції, що випускається під торговельною маркою POLARIS. Наші вироби розроблено відповідно до високих вимог якості, функціональності й дизайну. Ми впевнені, що, придбавши новий виріб нашої фірми, Ви будете задоволені.

Перед початком експлуатації приладу уважно прочитайте цю інструкцію, в якій міститься важлива інформація, що стосується Вашої безпеки, а також рекомендації з правильного використання приладу й догляду за ним.

Зберігайте інструкцію разом із гарантійним талоном, касовим чеком, а також, якщо це можливо, з картонною коробкою і пакувальним матеріалом.

## **Зміст**

Загальні вказівки щодо безпеки .....	14
Спеціальні вказівки щодо безпеки цього приладу .....	15
Сфера використання .....	15
Опис приладу .....	16
Експлуатація приладу .....	16
Чищення та догляд .....	17
Технічні дані .....	17
Комплектація.....	17
Інформація про сертифікацію.....	17
Гарантійне зобов'язання.....	18

## **I. Загальні вказівки щодо безпеки**

- Прилад призначено винятково для побутового використання.
- Прилад повинен використовуватися тільки за призначенням.
- Перед введенням приладу в експлуатацію уважно прочитайте цю інструкцію.
- Цей прилад не призначений для використання людьми (у тому числі дітьми), у яких наявні фізичні, нервові або психічні відхилення або бракує досвіду і знань, за винятком випадків, коли за такими особами здійснюється нагляд або проводиться їхній інструктаж щодо використання цього приладу особою, відповідальною за їхню безпеку. Необхідно здійснювати нагляд за дітьми, аби не допустити їхніх ігор із приладом.
- Перед вмиканням приладу щоразу оглядайте його. При виявленні ушкоджень самого приладу або шнура живлення в жодному разі не вмикайте прилад у розетку.
- Прилад та мережевий шнур необхідно зберігати так, щоб вони не попадали під вплив спеки, прямих сонячних променів та вологи.
- Не залишайте прилад працювати без нагляду! Завжди вимикайте прилад з мереж якщо Ви ним більше не користуєтеся. Зберігайте прилад в недоступному для дітей місці.
- Увага! Не використовуйте прилад поблизу ванн, раковин або інших ємностей, заповнених водою.
- У жодному разі не занурюйте прилад у воду чи інші рідини. Не торкайтеся приладу вологими руками. При намоканні приладу негайно від'єднайте його від мережі.
- У разі падіння приладу в воду негайно від'єднайте його від мережі. При цьому в жодному разі не занурюйте руки в воду. Перш ніж надалі використовувати прилад, необхідно його перевірити кваліфікованим спеціалістом.

- Умикайте прилад тільки в джерело змінного струму (~). Перед вмиканням переконайтеся, що прилад розрахований на напругу, що використовується в мережі.
- Будь-яке помилкове вмикання позбавляє Вас права на гарантійне обслуговування.
- Перед вмиканням приладу в мережу переконайтеся, що прилад вимкнений.
- Не використовуйте прилад поза приміщенням. Бережіть прилад від ударів об гострі кути. По завершенню експлуатації, а також при чищенні або поломці приладу завжди вимикайте його з мережі.
- Не можна переносити прилад, тримаючи його за шнур живлення. Забороняється також від'єднувати прилад від мережі, тримаючи його за шнур живлення. При вимиканні приладу з мережі тримайтеся за штепсельну вилку.
- Використання додаткових аксесуарів, що не входять до комплекту, позбавляє Вас права на гарантійне обслуговування.
- Після використання ніколи не обмотуйте шнур електроживлення навколо приладу, тому що згодом це може призвести до заломлення шнура. Завжди гладко розправляйте шнур на час зберігання.
- Заміну шнура живлення можуть здійснювати тільки кваліфіковані фахівці – працівники сервісного центру. Некваліфікований ремонт є прямою небезпекою для користувача.
- Не здійснюйте ремонт приладу самостійно. Ремонт повинен виконуватися тільки кваліфікованими фахівцями сервісного центру.
- Для ремонту приладу можуть використовуватися лише оригінальні запасні частини.
- Після завершення терміну експлуатації електроприладу не викидайте його разом зі звичайними побутовими відходами, а передайте в офіційний пункт збору на утилізацію. Таким чином Ви допоможете зберегти довкілля.

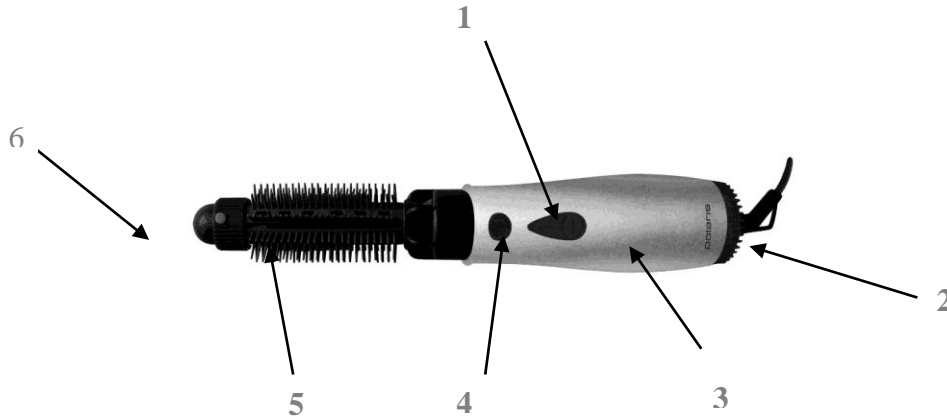
## **II. Спеціальні вказівки щодо безпеки цього приладу**

- Увага! Під час роботи приладу насадки дуже нагріваються.
- Якщо фен із гребінцем-щіткою використовується в ванній кімнаті, не забувайте після закінчення використання виймати вилку з розетки, тому що наявність води збільшує небезпеку. Це поширюється і на той випадок, коли прилад вимкнено.
- Для додаткового захисту доцільно встановити пристрій захисного вимкнення (ПЗВ) з номінальним струмом спрацьовування, що не перевищує 30mA в ланцюгу електроживлення ванної кімнати. Зверніться за порадою до кваліфікованого фахівця.
- Не перекривайте отвори для входу та виходу повітря під час роботи приладу. Це може стати причиною його перегрівання.
- При перегріванні прилад автоматично вимикається. Через декілька хвилин після охолодження прилад знову можна увімкнути.
- Перед тим, як спакувати прилад, дайте йому повністю охолонути.
- Не допускайте потрапляння волосся, пилу та пуху всередину приладу.
- Не використовуйте спреї та лаки для укладання волосся під час роботи приладу.

## **III. Сфера використання приладу**

Прилад використовується для сушіння та укладання волосся в домашніх умовах.

#### IV. Опис приладу



- Перемикач температури потоку повітря.
- Фільтр.
- Корпус.
- Кнопка для зняття насадок.
- Щітка-трансформер.
- Кнопка для регулювання діаметру щітки-трансформера.

#### V. Експлуатація приладу

- Повністю розмотайте мережевий шнур.
- Установіть необхідну насадку.
- Підключіть прилад до джерела живлення.
- Встановіть бажану температуру потоку повітря:
  - Позиція «0»: ВИМК.
  - Позиція «1»: Режим «Прохолодний потік повітря».
  - Позиція «2»: Режим «Теплий потік повітря» (для м'якого сушіння та бережної укладки волосся).
  - Позиція «3»: Режим «Гарячий потік повітря» (для швидкого сушіння волосся).

#### Використання насадки

Щітка-трансформер з регульованим діаметром для надання об'єму та завивання волосся  
Насадка, що дозволяє збільшувати об'єм зачіски та вкласти волосся локонами.

- Діаметр щітки можна регулювати в межах 25-40 мм в залежності від бажаного рівня завивки.
- Для зміни діаметру натисніть та утримуйте кнопку 6 (див рис. на стор. 3), одночасно повертаючи насадку за годинниковою стрілкою для збільшення діаметру доти, доки не встановиться необхідний діаметр.
- Встановіть насадку.
- Відділіть пасмо волосся. Акуратно накрутіть пасмо на насадку, обертаючи її до коренів волосся.
- Висушіть волосся.
- Акуратно розкрутіть локон.

#### Встановлення насадки

- Виступ на насадці має збігатися з пазами в соплі приладу. Поверніть насадку за годинниковою стрілкою, доки вона не встане на місце.
- Щоб зняти насадку, натисніть на кнопку для знімання насадок та потягніть за насадку.



## VI. Чищення та догляд за приладом

Перед чищенням приладу від'єднайте його від мережі та дайте йому повністю охолонути.

Регулярно прочищайте отвори за допомогою м'якої щітки.

Корпус приладу необхідно чистити сухою м'якою тканиною без використання додаткових засобів чищення.

Не використовуйте абразивні засоби для чищення.

У жодному разі не занурюйте прилад у воду.

## VII. Технічні дані

Потужність: 700 Вт

Напруга: 230 Вт

Частота: ~50 Гц

Клас захисту: II

Примітка: Внаслідок постійного процесу внесення змін і вдосконалень між інструкцією і виробом можуть спостерігатися деякі розходження. Виробник сподівається, що користувач зверне на це увагу.

## VIII. Комплектація

Прилад – 1 шт.

Щітка-трансформер з регульованим діаметром – 1 шт.

Інструкція користувача – 1 шт.

## Інформація про сертифікацію

Прилад сертифікований на відповідність вимогам УкрСЕПРО.



Розрахунковий термін служби виробу:  
Гарантійний строк:

3 роки  
1 рік від дня покупки

## Виробник:

**TEXTON CORPORATION LLC - ТОВ «ТЕКСТОН КОРПОРЕЙШН»**

**160 Greentree Drive, Suite 101, City Dover, Country of Kent, State of Delaware 19904, United States of America**

**160 Грінтрі Драйв, Приміщення 101, місто Дувр, округ Кент, Штат Делавер, 19904, Сполучені Штати Америки**

Інформацію про місяць і рік виготовлення необхідно дивитися в паспортній табличці на приладі.

## ГАРАНТІЙНЕ ЗОБОВ'ЯЗАННЯ

**Виріб: Фен із гребінцем-щіткою електричний**

**Модель: PHS 0745**

Ця гарантія надається виробником як додаток до прав споживача, встановлених чинним законодавством і жодним чином не обмежує їх.

Ця гарантія діє протягом 12 місяців з дати придбання виробу і забезпечує гарантійне обслуговування виробу при виявленні дефектів, пов'язаних із матеріалами та роботою. У цьому випадку споживач має право і на безкоштовний ремонт виробу. Ця гарантія дійсна при дотриманні наступних умов:

Виріб повинен бути придбаний винятково для особистих побутових потреб. Виріб повинен використовуватися в суворій відповідності до інструкції з експлуатації, з дотриманням правил та вимог безпеки.

Обов'язки виробника за цією гарантією виконуються продавцями - вповноваженими дилерами виробника й офіційними центрами обслуговування (сервісу). Ця гарантія не поширюється на вироби, придбані в продавців, які не уповноважені виробником. Вони самостійно відповідають перед споживачем відповідно до законодавства.

Ця гарантія не поширюється на дефекти виробу, що виникли в результаті наступних дій:

хімічного, механічного або іншого впливу, потрапляння сторонніх предметів всередину виробу; неправильної експлуатації, що полягає у використанні виробу не за його прямим призначенням, а також встановлення та експлуатації виробу з порушенням правил і вимог техніки безпеки; зносу деталей оздоблення, ламп, батарей, захисних екранів, накопичувачів сміття, ременів, щіток та інших деталей з обмеженим терміном використання; ремонту виробу, здійсненого особами або фірмами, що не є авторизованими сервісними центрами\*.

Ця гарантія дійсна, якщо пред'явлена разом із оригіналом справжнього талона, оригіналом товарного чека, виданого продавцем, і виробу, в якому виявлено дефекти.

Ця гарантія дійсна тільки для виробів, що використовуються для особистих побутових потреб, і не поширюється на вироби, які використовуються для комерційних, промислових або професійних цілей.

З усіх питань гарантійного обслуговування виробів Поларіс звертайтеся до Вашого місцевого офіційного продавця Поларіс.

\* Адреси авторизованих центрів обслуговування на сайті Компанії: [www.polar.ru](http://www.polar.ru)