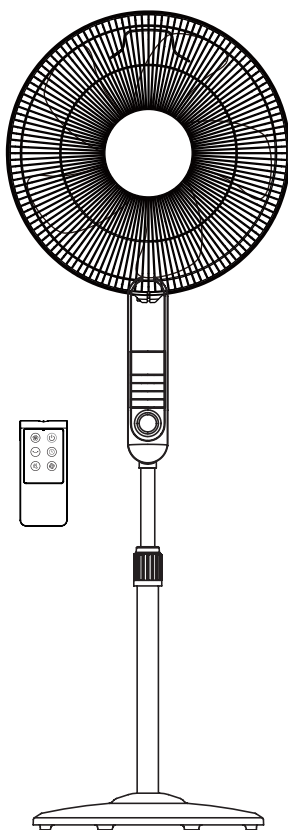


# РУКОВОДСТВО ПО ЭКСПЛУАТАЦИИ

Напольный вентилятор

МОДЕЛЬ: MVFS4008



**ОЗНАКОМЬТЕСЬ С ДАННОЙ ИНСТРУКЦИЕЙ И  
СОХРАНИТЕ ЕЕ**

**Внимание: Иллюстрации в данном руководстве  
приведены исключительно для справки.**

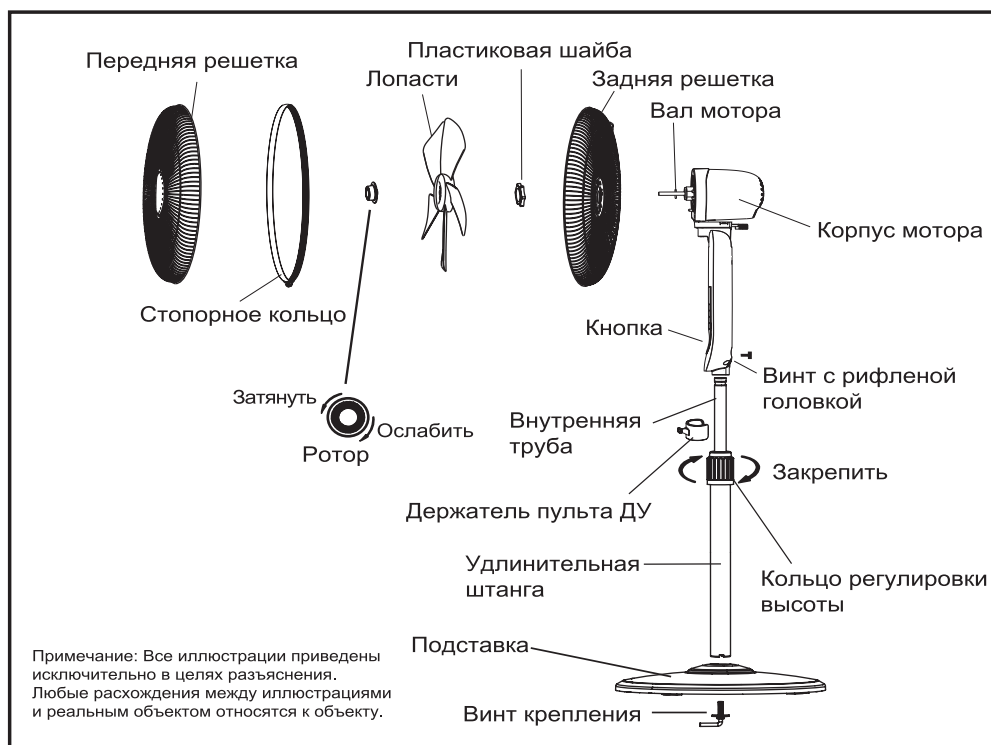
## **ВНИМАНИЕ**

Внимательно прочитайте инструкцию и правила по безопасной эксплуатации.

## **ПРЕДУПРЕЖДЕНИЕ**

1. Если шнур питания поврежден, его должен заменить производитель, его сервисный агент или другой квалифицированный специалист, что позволит избежать опасных ситуаций.
2. Для защиты от риска поражения электрическим током не погружайте прибор, шнур или вилку в воду или другую жидкость.
3. Данный прибор может использоваться детьми в возрасте от 8 лет или лицами с ограниченными физическими, сенсорными или умственными возможностями, а также лицами без надлежащего опыта и знаний при условии руководства ответственного лица, который убедится, что они могут безопасно использовать прибор. Дети не должны играть с прибором. Очистка и техническое обслуживание прибора не должны проводиться детьми без надзора взрослых.
4. Если прибор не используется или если его необходимо очистить, выключите прибор из розетки.
5. Держите электроприборы в недоступном для детей или инвалидов месте.  
Не позволяйте им использовать приборы без присмотра взрослых или ответственных лиц.
6. Когда вентилятор был собран, защитную решетку не следует снимать.
  - Перед тем, как чистить вентилятор, отключите его из розетки.
  - Если необходимо очистить лопасти, не снимайте защитную решетку.
  - Корпус и лопасти вентилятора следует протирать влажной тканью.

## НАИМЕНОВАНИЕ ДЕТАЛЕЙ ПРИБОРА



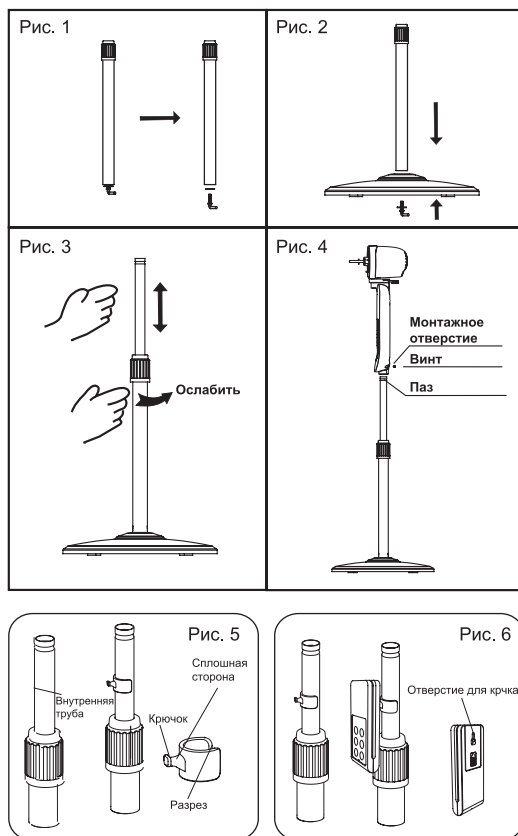
## СБОРКА ПОДСТАВКИ И СТОЙКИ

1. Отвинтите 7-дюймовый винт крепления из удлинительной штанги (Рис. 1).
2. Вставьте удлинительную штангу в подставку и затяните 7-дюймовый винт крепления (Рис. 2).
3. В удлинительной штанге ослабьте кольцо регулировки высоты и выставьте внутреннюю трубу на нужную высоту. Примечание: Внутренняя труба находится внутри удлинительной штанги. Вы можете вытащить ее из удлинительной штанги - Рис. 3.
4. Чтобы прикрепить верхнюю часть вентилятора к удлинительной штанге, ослабьте винт с рифленой головкой в низу лопастной части вентилятора. Прикрепите верхнюю часть вентилятора на штангу и закрепите винт с рифленой головкой в пазу на внутренней трубе. (Рис. 4)

**ВНИМАНИЕ:** Кольцо регулировки высоты должны быть полностью

закреплено перед тем, как устанавливать мотор вентилятора на опорную стойку.

5. Использование держателя пульта дистанционного управления: выровняйте держатель и прикрепите его к внутренней трубе, после он сможет перемещаться вверх и вниз вдоль трубы (Рис. 1). Если держатель пульта дистанционного управления не используется, его можно поместить в специальное отверстие для хранения (Рис. 2).



## СБОРКА РЕШЕТКИ И ЛОПАСТЕЙ

1. Открутите винт по часовой стрелке (или достаньте винт из упаковки), а пла- стиковую шайбу против часовой стрелки, чтобы снять их. Прикрепите заднюю решетку к мотору и снова затяните пластиковую шайбу (Рис. 7).
2. Вставьте винт в вал и убедитесь, что штифт вала ротора установлен в паз винта. Поверните винт против часовой стрелки, чтобы затянуть его (Рис. 8).

3. Соедините переднюю и заднюю решетки при помощи зажима (Рис.9).

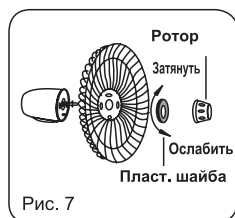


Рис. 7

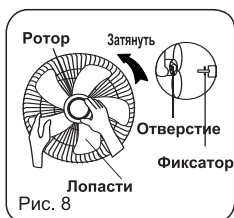


Рис. 8

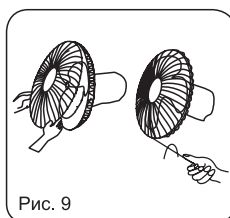


Рис. 9

## ИНСТРУКЦИИ ПО ЭКСПЛУАТАЦИИ

I. Пульт дистанционного управления (Рис.10).

а. КНОПКИ

⏻ **КНОПКА ВКЛЮЧЕНИЯ/ВЫКЛЮЧЕНИЯ**

Кнопка ⏻ для включения вентилятора. Вентилятор будет запущен на нормальной скорости. Нажмите ⏻ кнопку для того, чтобы выключить вентилятор.

⌘ **КНОПКА ВЫБОРА СКОРОСТИ**

В процессе работы вентилятора эта кнопка используется для выбора скорости в последовательности «0-1-2-3» (выключение-низкая-средняя-высокая).

⌚ **КНОПКА «ТАЙМЕР»**

При последовательном нажатии этой кнопки или если она удерживается в нажатом состоянии, время подачи воздуха постепенно повышается на 0,5 часа и суммарно может достигать 7,5 часов.

Например, если вентилятор должен работать в течение 5,5 ч, на кнопку необходимо нажать столько раз, чтобы сигнальные лампы для периодов 0,5, 1 и 4 ч загорелись одновременно. Это означает, что установленное время равно  $0,5 + 1 + 4 = 5,5$  ч. Установленное время, показываемое индикатором, будет постепенно уменьшаться на 0,5 ч.

Не нажимайте клавишу Таймер, если вентилятор должен работать непрерывно. В таком случае индикаторы не будут гореть.

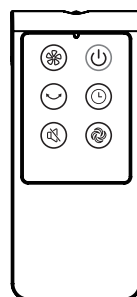


Рис. 10

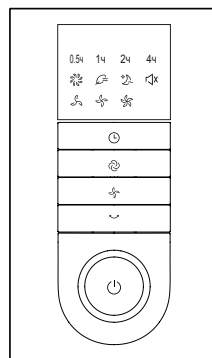


Рис. 12

## ↩ **КНОПКА ПОВОРОТА ВЕНТИЛЯТОРА**

После запуска вентилятора нажмите эту кнопку, чтобы вентилятор поворачивался. Вы можете остановить вентилятор в нужном направлении, снова нажав на эту кнопку. При повороте верхней части вентилятора рукой вы можете получить более широкий угол обдува.

## ⊗ **КНОПКА ВЫБОРА РЕЖИМА**

Нажмите эту кнопку, чтобы выбрать режим работы вентилятора. При последовательном нажатии на эту кнопки поток воздуха изменяется следующим образом: НОРМАЛЬНЫЙ – ПРИРОДНЫЙ – МЕДЛЕННЫЙ.

### Нормальный поток воздуха

Нажмите кнопку «Режим», чтобы выбрать нормальный режим, затем нажмите кнопку «Скорость», чтобы выбрать одну из 3 скоростей.

### Природный поток воздуха

Нажмите клавишу «Режим», чтобы выбрать природный режим, затем нажмите кнопку «Скорость», чтобы выбрать одну из 3 скоростей.

### Медленный поток воздуха

Нажмите клавишу «Режим», чтобы выбрать природный режим, затем нажмите кнопку «Скорость», чтобы выбрать одну из 3 скоростей.

## ⏸ **КНОПКА ОСТАНОВКИ ВЕНТИЛЯТОРА**

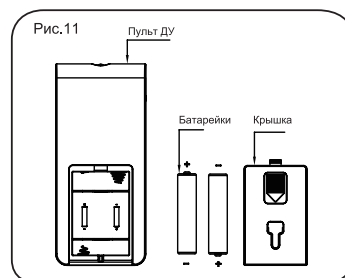
В рабочем режиме нажмите на эту кнопку, после чего вентилятор остановится, загорится иконка ⏸, а иконки других режимов вентилятора погаснут. В режиме остановки будут отключены кнопки выбора режима, скорости потока воздуха и кнопки + и -, однако другие кнопки будут работать в обычном режиме. Еще раз нажмите кнопку остановки, и вентилятор вернется в предыдущий рабочий режим, после чего иконка остановки перестанет гореть, а на экране высветится 00.

## **в. БАТАРЕЙКИ (не поставляются в комплекте)**

1. Нажмите на крышку отсека для батареек и снимите ее.
2. Вставьте батарейки, убедившись, что соблюдено правильное положение клемм «+» и «-» (Рис. 11).
3. Закройте крышку.

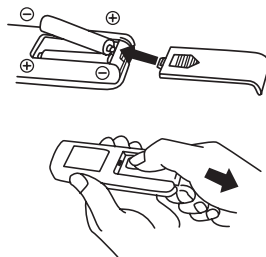
**Примечание:** Используйте марганцевые батарейки раз- мера «AAA».

Не используйте перезаряжаемые батарейки.



### ***с. ПРАВИЛЬНОЕ ИСПОЛЬЗОВАНИЕ БАТАРЕЕК***

1. Не бросайте батарейки в огонь, они могут взорваться или протечь.
2. Не используйте одновременно старые и новые бата-рейки.
3. Не используйте одновременно щелочные, стандарт- ные (углерод-цинк) или аккумуляторные (никель- кадмий) батарейки.



### ***d. ПРАВИЛЬНОЕ ИСПОЛЬЗОВАНИЕ ПУЛЬТА ДИСТАНЦИОННОГО УПРАВЛЕНИЯ***

Направьте пульт дистанционного управления на приемник в корпусе вентилятора и на- жмите нужную кнопку. Пульт дистанционного управления будет работать на расстоянии примерно до 5 метров и под углом в 30 градусов справа и слева от приемника. Если пульт сломан, необходимо вынуть из него батарейки для безопасной утилизации.

### ***е. ЗАЩИТА ОТ ПЕРЕГРЕВА ДВИГАТЕЛЯ***

Обмотка электродвигателя имеет предохранитель, который сгорает при перепаде на- пряжения, после чего вентилятор отключается, а температура мотора снижается. Таким образом, пластиковые части вентилятора не будут деформированы, если мотор по какой- либо причине перегреется.

### ***II. Панель управления (Рис. 12).***

Кнопки на панели управления имеют такие же функции, как и на пульте дистанционного управления.

### ***III. Регулировка угла наклона***

Для регулировки направления воздушного потока (вверх или вниз), поверните верхнюю часть вентилятора в желаемом направлении.

### ***IV. Регулировка высоты***

Высоту вентилятора можно регулировать путем ослабления кольца регулировки высоты. Для этого ослабьте кольцо и установите желаемую высоту вентилятора. По окончании процедуры снова затяните кольцо регулировки высоты.

## ИНСТРУКЦИЯ ПО ЭКСПЛУАТАЦИИ

Вентилятор не требует особого ухода. Не пытайтесь ремонтировать его самостоятельно – обратитесь к квалифицированному специалисту.

1. Перед тем как собирать/разбирать и очищать вентилятор, отключите его из розетки.
2. Для обеспечения достаточной циркуляции воздуха к двигателю, отверстия в задней части мотора не должны быть забиты пылью. Не разбирайте вентилятор для удаления пыли.
3. Протрите внешние части вентилятора тканью с мягким моющим средством.
4. Не используйте абразивные моющие средства, чтобы не поцарапать поверхность.  
Не используйте бензин или растворители.
5. Не допускайте попадания воды или любой другой жидкости в корпус мотора или декоративные детали вентилятора.

## КОМПЛЕКТАЦИЯ

1. Инструкция по эксплуатации
2. Гарантийный талон
3. Вентилятор
4. Пульт дистанционного управления

## ТЕХНИЧЕСКИЕ ХАРАКТЕРИСТИКИ

Номинальное напряжение/частота	Номинальная мощность	Габариты (мм)	Вес (кг)
220-240В~, 50Гц	55 Вт	400*1365*452	7,9



## ОЧИСТКА

1. Обязательно отключайте вентилятор от сети питания перед очисткой.
2. Пластиковые детали очищайте с помощью ткани и мягкого моющего средства. Тщательно удаляйте мыльную пленку сухой тканью.

УТИЛИЗАЦИЯ: Не выбрасывайте электроприборы как несортированные бытовые отходы, используйте отдельные помещения для сбора. Обратитесь в органы местного самоуправления за информацией, касающейся систем сбора отходов. Если электроприборы утилизируются на полигонах или свалках, опасные вещества могут просочиться в грунтовые воды и попасть в пищу, что может негативно отразиться на здоровье и благополучии людей.



Сертификат соответствия №ТС RU С-CN.OM02.B.04010

Орган по сертификации: ООО "Авто Эксперт". Адрес: 125438, г. Москва, Пакгаузное шоссе, д. 1

Срок действия: до 14.11.2021

Импортер: ООО "Ориент Хоусхолд Аплиансес". 127015, Москва, ул. Новодмитровская, д.2, стр.1

Производитель: Midea Environment Appliances Division, Midea Industry City, Dongfu Road, Dongfeng Town, Zhongshan, Guangdong, China, 528425

Сделано в Китае

