

MODEL: RV1200C

EN ADDITIONAL CAMERA TO BABY MONITOR RV1200 USER INSTRUCTIONS	2
DE ZUSÄTZLICHE KAMERA ZU BABY MONITOR RV1200 BEDIENANLEITUNG	8
FR LA CAMERA SUPPLEMENTAIRE POUR LE MONITEUR VIDEO RV1200 MANUEL DE L'UTILISATEUR	14
RU ДОПОЛНИТЕЛЬНАЯ КАМЕРА ДЛЯ ВИДЕОНЯНИ RV1200 ИНСТРУКЦИЯ ПОЛЬЗОВАТЕЛЯ	20

ДОПОЛНИТЕЛЬНАЯ КАМЕРА ДЛЯ ВИДЕОНЯНИ RAMILI® BABY RV1200

Инструкция пользователя

Пожалуйста, внимательно ознакомьтесь с настоящей инструкцией и сохраните её для разрешения вопросов по эксплуатации видеоняни.

Комплектация

1. Детский блок
2. 5V AC адаптер питания
3. Набор для крепления камеры
4. Инструкция пользователя

Правила эксплуатации и меры предосторожности

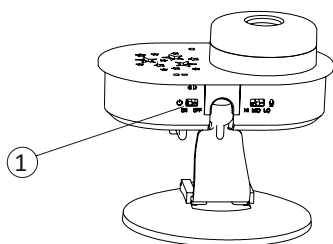
1. Используйте только те блоки питания, которые входят в комплект устройства. Использование блоков питания сторонних производителей может привести к поломке видеоняни.
2. Располагайте детский блок на расстоянии не менее 1 метра от ребенка и за пределами зоны доступа для ребенка. Электричество и кабель блока питания опасны для детей и могут стать причиной удушья, электрошока, пожара и летального исхода.
3. Не позволяйте ребенку играть с видеоняней.
4. Используйте устройство только в допустимых условиях внешней среды.
5. Не подвергайте устройство воздействию высоких температур.
6. Не подвергайте устройство воздействию жидкостей и химических веществ.
7. Не подвергайте устройство интенсивной тряске и не роняйте его.
8. Не ставьте на устройство никакие предметы.
9. Не используйте видеоняню в помещении с повышенной влажностью, например, в ванной комнате. Высокая влажность может стать причиной поломки.
10. Если видеоняня находилась в условиях низких температур, включайте её не менее чем через час, дав адаптироваться к комнатной температуре. В противном случае устройство может выйти из строя.
11. Не используйте устройство в пыльных помещениях.
12. Обеспечьте нормальную вентиляцию всех блоков видеоняни, в том числе блоков питания.
13. Видеоняня не является медицинским прибором. Не используйте её вблизи электронного медицинского оборудования.
14. Видеоняня не является исключительным средством удалённого присмотра. Нельзя полностью полагаться только на видеоняню. При эксплуатации требуется регулярный визуальный контроль со стороны взрослого человека.
15. Если вы заметили на любом из блоков видеоняни, в том числе на блоке питания, следы механического повреждения, возгорания, задымление или вы считаете, что видеоняня работает необычно, то незамедлительно

отключите устройство от источников питания и обратитесь в службу поддержки Ramili в вашем регионе или в авторизованную сервисную службу.

16. Пожалуйста, ознакомьтесь с разделом «Очистка и уход», ниже в этой инструкции.
17. Температурный диапазон эксплуатации видеоняни Ramili® Baby RV1200 составляет от 0°C до +50°C.
18. Не открывайте корпус устройства, т.к. он не содержит обслуживаемых деталей.
19. Отсоедините адаптер переменного тока от розетки, если устройство не используется.

Подключение питания

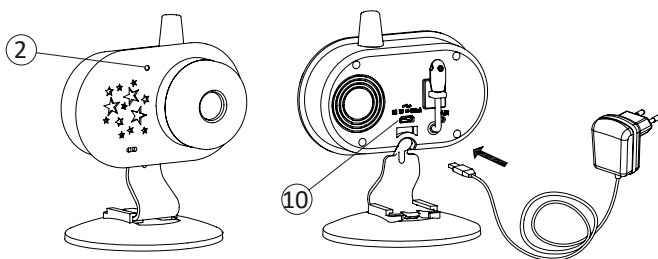
1. Использование Li аккумулятора (опционально)



Полимерный аккумулятор (600mAh Li) уже установлен в камере. Достаточно только перевести переключатель (1) в положение ON.

Внимание! Аккумулятор не может удален или заменён самостоятельно пользователем.

2. Использование адаптера питания



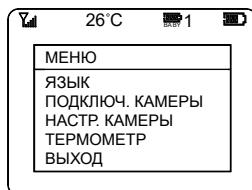
Детский блок может работать от адаптера питания 5V AC. Подключите адаптер питания к USB-порту (10) на камере.

Если в камере установлен аккумулятор, то индикатор питания (2) загорится красным цветом во время процесса зарядки или зеленым при полной зарядке. Если аккумулятор не установлен, то индикатор (2) будет гореть зелёным.

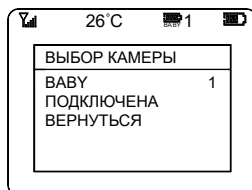
Соединение родительского и детского блоков

Этот процесс связывает между собой родительский блок и детский.

1. Нажмите и удерживайте кнопку ON/OFF \odot в течение 2 секунд для включения. Если светится кнопка \equiv (если нет, то прикоснитесь и отпустите кнопку \odot), нажмите на нее для входа в меню. Кнопками вверх/вниз $\wedge \vee$ выберите раздел «ПОДКЛЮЧЕНИЕ КАМЕРЫ», коснитесь кнопки меню \equiv для подтверждения выбора.



2. На экране отобразится содержание меню «ВЫБОР КАМЕРЫ»:



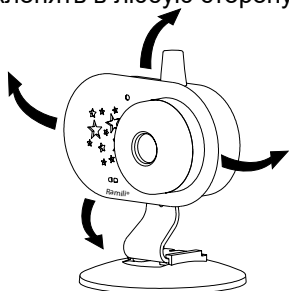
3. Кнопками вверх/вниз $\wedge \vee$ выберите «Baby». Нажмите на кнопку меню \equiv для подтверждения. Кнопками вверх/вниз $\wedge \vee$ выберите порядковый номер камеры от 1 до 4 (по умолчанию выбрана цифра 1 для первой камеры), нажмите на кнопку меню \equiv для подтверждения.
4. Кнопками вверх/вниз $\wedge \vee$ для выбора «ПОДКЛЮЧЕНА» или «ОТКЛЮЧЕНА», нажмите на кнопку меню \equiv (16) для подтверждения. На экране отобразится сообщение «ПОДКЛЮЧАЕТСЯ...».
5. Теперь включите детский блок. Переведите переключатель (1) в положение ON. В течение 15 секунд следует тонким предметом нажать и отпустить кнопку соединения на задней стороне камеры.
6. Если соединение прошло успешно, то на экране монитора появится изображение, поступающее с линзы камеры с текстом «ПОДКЛЮЧЕНА». Через 10 секунд меню скроется автоматически.

Внимание! Шаг 5 должен быть выполнен в течение 15 секунд после того, как детский блок будет включен, иначе соединение не произойдет.

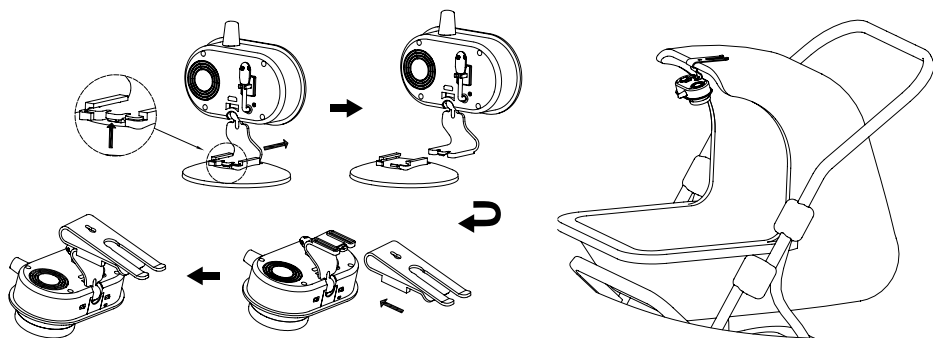
7. Устройство готово к работе.

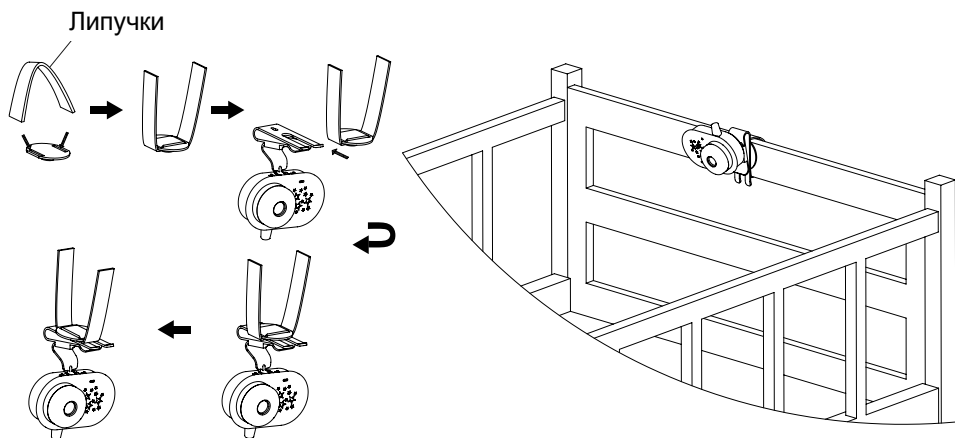
8. Если подключение не состоялось, то повторите шаги от 1 до 5.
9. Если необходимо подключить несколько камер, то повторите шаги от 1 до 5 с каждым из детских блоков (можно подключить до 4-х детских блоков к одному родительскому). Обратите внимание, что подключение на шаге 5 нельзя производить одновременно с несколькими детскими блоками. В этом случае подключение будет безуспешным.
10. Обратите внимание. Если подключить детский блок к тому же номеру, к которому уже подключена другая камера, то предыдущая камера будет отключена от родительского блока и заменена на новую.
11. Для отсоединения камеры от родительского блока следуйте действиям, описанным в пунктах 1 - 2, на пункте 3 выберите номер камеры для отключения, затем выполните пункт 4. Пропустите пункт 5, подождя 20 секунд. На экране появится сообщение «ОТКЛЮЧЕНА». Выбранная камера отключена.

Объектив камеры можно наклонять в любую сторону.

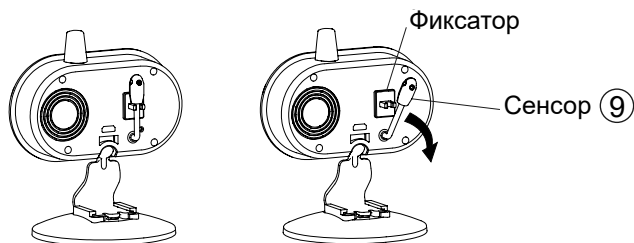


Для установки камеры в кроватке или в коляске используйте крепление:





Внимание! В том случае, если детский блок работает в режиме ночного видения при непрерывной передаче в течение длительного периода времени, тепло, которое генерируется внутри схемы может повлиять на датчик температуры (9) и отображать неточное значение температуры. При таких обстоятельствах, рекомендуется вытащить датчик (9) из крепления и отодвинуть его от задней стенки детского блока.



Очистка и уход

Содержите устройство в чистоте. Не используйте для очистки влажный материал. Не используйте химические и абразивные вещества. Для удаления пыли с корпуса вы можете использовать мягкую сухую ткань.

Гарантия

Условия гарантии не распространяются на элементы питания. Период гарантийного обслуживания составляет 12 месяцев со дня продажи изделия. Все дефекты, возникшие вследствие производственного брака, могут быть бесплатно исправлены в течение срока гарантийного обслуживания. Право на гарантийное обслуживание аннулируется при попытке покупателем исправить устройство самостоятельно или при помощи неавторизованной сервисной службы. Поломки, которые возникли в результате не бережного (ненадлежащего) использования или любого механического воздействия, естественного износа, несоблюдения требований инструкции по использованию, небрежного хранения, использования не по назначению, стихийных бедствий и других внешних влияний, в том числе непреодолимой силы, исключены из условий гарантии. В случае обращения в период действия гарантийного обязательства с заявлением о неработоспособности, заводские (производственные) дефекты будут устранены или изделие будет заменено на новое. С таким заявлением следует обратиться к продавцу продукции или в авторизованный сервисный центр. Обратите внимание, что этот гарантийный талон должен быть заполнен продавцом и заверен его печатью.

Гарантийный талон

Модель: Ramili® **RV1200C**

Дата продажи:

Наименование магазина:

Юридическое лицо:

ИНН/ОГРН:

Город, адрес:

Телефон (с кодом):

Ф.И.О., подпись:

Представительство компании Ramili Group и уполномоченная организация в Российской Федерации и в странах Центральной Азии: ООО «ЦФО-ГРУПП», 125167, г. Москва, Ленинградский пр., д. 37к9.

Поддержка клиентов: +7 (499) 391-00-89. Веб-сайт: www.ramili.ru

Ramili Group (UK company number: 8313501)
137 Brent Street, London NW4 4DJ, UK.
Tel: +44 (0) 2071 936711. Web: www.ramili.co.uk.

