

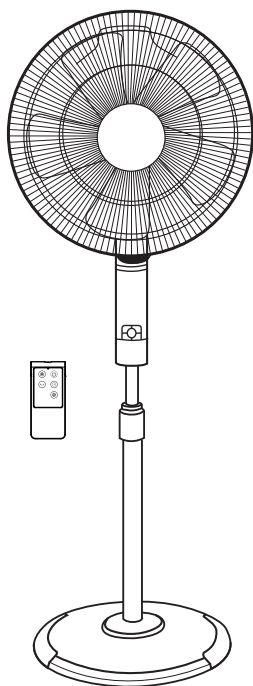


Благодарим Вас за покупку техники Midea! Пожалуйста, перед использованием внимательно прочитайте это руководство и сохраните его для дальнейшего использования. Рисунки приведены только для справки, приобретенная Вами модель может отличаться.

Напольный вентилятор

MVFS4011

Руководство по эксплуатации



В тексте данного Руководства Вы найдете необходимую информацию по правильной эксплуатации и обслуживанию прибора. В разделе "Поиск и устранение неисправностей" содержатся разъяснения по вопросам эксплуатации и устранения неисправностей, которые могут избавить Вас от необходимости обращаться в службу сервиса.

СОДЕРЖАНИЕ

| | |
|----------------------------------|----|
| МЕРЫ ПРЕДОСТОРОЖНОСТИ | 3 |
| ОПИСАНИЕ ПРИБОРА | 5 |
| СБОРКА ВЕНТИЛЯТОРА | 5 |
| ЭКСПЛУАТАЦИЯ ВЕНТИЛЯТОРА | 7 |
| ОЧИСТКА | 10 |
| ТЕХНИЧЕСКИЕ ХАРАКТЕРИСТИКИ | 11 |

МЕРЫ ПРЕДОСТОРОЖНОСТИ

1. Вентилятор является электрическим прибором. Он предназначен для эксплуатации исключительно в домашних условиях при нормальных условиях. Никогда не оставляйте включенный вентилятор без присмотра.
2. Во избежание опасных ситуаций поврежденный шнур питания подлежит замене производителем, его представителем по сервисному техническому обслуживанию или иным специалистом соответствующей квалификации.
3. Данное устройство не может использоваться детьми до 8 лет, лицами с ограниченными физическими, сенсорными или умственными способностями и с недостаточным опытом или знаниями, кроме случаев, если они находятся под присмотром лица, отвечающего за их безопасность, или получили соответствующие инструкции, позволяющие им безопасно эксплуатировать электроприбор и дающие им представление об опасности, сопряженной с его эксплуатацией. Не разрешайте детям играть с устройством.
4. Перед чисткой и техническим обслуживанием выключайте вентилятор, и отключайте штепсель от источника тока. Во избежание повреждения сетевого шнура вентилятора следует отсоединять вентилятор от розетки держа за вилку, а не за шнур.
5. Перед подключением прибора убедитесь, что указанное на нем номинальное напряжение соответствует напряжению местной электросети.
6. Запрещается задевать сетевым шнуром за острые предметы, которые могут повредить сетевой шнур.
7. Не тяните и не поднимайте вентилятор за шнур питания.
8. Не допускайте нахождения вентилятора вблизи кухонных плит или других источников тепла. В противном случае высокая температура может привести к деформации и выцветанию пластиковых частей прибора и даже к пожару.

9. Не используйте вентилятор в следующих случаях:

- если вентилятор частично поврежден или работает ненадлежащим образом после падения;
- если поврежден сетевой шнур.

При возникновении вышеуказанных ситуаций не включайте вентилятор или немедленно отключите его от сети, если поломка произошла во время работы, и обратитесь в авторизованный сервисный центр.

10. Когда вентилятор был собран, защитную решетку не следует снимать.

- Перед тем, как чистить вентилятор, отключите его из розетки.
- Если необходимо очистить лопасти, не снимайте защитную решетку.
- Корпус и лопасти вентилятора следует протирать влажной тканью.

11. Во время работы вентилятора никогда не просовывайте пальцы, карандаши, или любой другой объект в решетку.

12. Если необходимо переместить вентилятор в другое место, отключите его из розетки.

13. Убедитесь, что вентилятор установлен на ровной поверхности, что поможет избежать опрокидывания.

14. Не ставьте вентилятор на окно - дождь может создать опасность поражения электрическим током.

Правильная утилизация



Данный символ, изображенный на изделии или на упаковке, указывает, что изделие не относится к разряду обычных бытовых отходов и после вывода из строя подлежит утилизации в надлежащем центре по утилизации электрического и электронного оборудования. Надлежащая

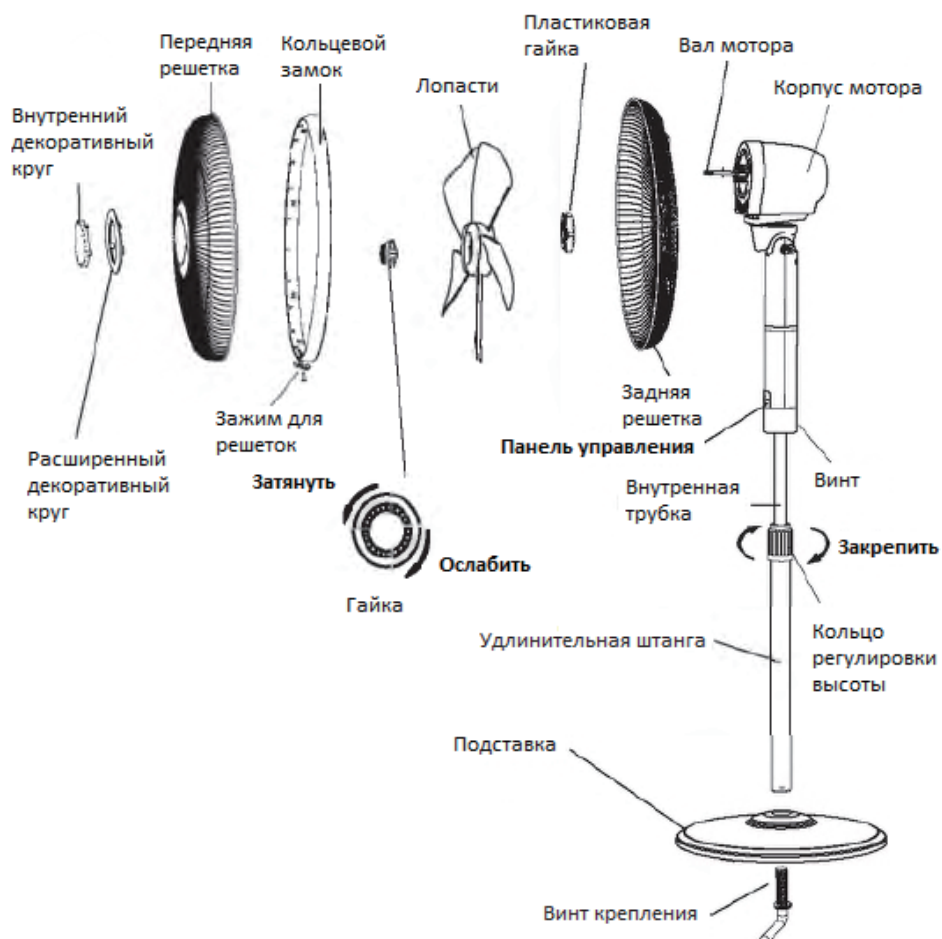
утилизация прибора позволит избежать угрозы для окружающей среды и здоровья людей, вытекающей из неправильного обращения с прибором. Более подробную информацию по утилизации данного изделия можно получить в муниципалитете, местной службе по утилизации отходов или в магазине, где было приобретено изделие.

КОМПЛЕКТАЦИЯ

1. Инструкция по эксплуатации
2. Гарантийный талон
3. Вентилятор
4. Пульт дистанционного управления

СБОРКА И РЕГУЛИРОВКА КОРПУСА

ОПИСАНИЕ ПРИБОРА



СБОРКА ВЕНТИЛЯТОРА

Сборка подставки и стойки для вентилятора

1. Отвинтите 7-дюймовый винт крепления из удлинительной штанги (Рис.).
2. Вставьте удлинительную штангу в подставку и вкрутите винт крепления (Рис.2).
3. Ослабьте кольцо регулировки высоты на удлинительной штанге и отрегулируйте внутреннюю трубку на нужной высоте. (Примечание: Внутренняя трубка может находиться внутри удлинительной штанги. Затяните кольцо регулировки высоты (Рис.3).
4. Чтобы соединить блок управления с удлинительной штангой, ослабьте винт, находящийся в нижней части блока. Соедините блок управления с внутренней трубкой и закрутите болт по резьбе на внутренней трубке (Рис.4).

Рис. 1

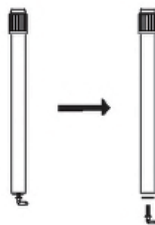


Рис. 2

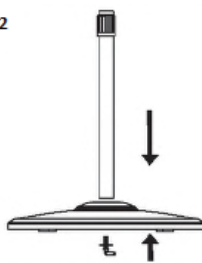


Рис. 3

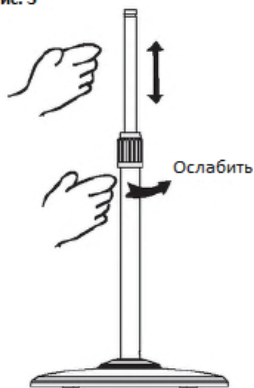
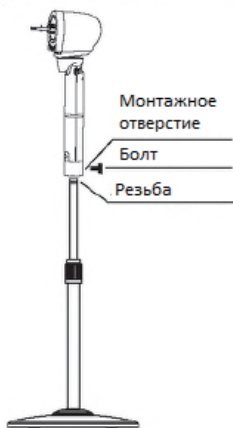
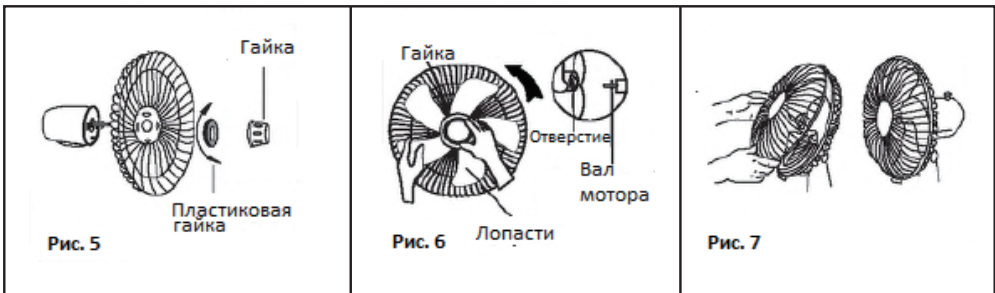


Рис. 4



Сборка решетки и лопастей

1. Открутите вращающее устройство и пластиковую гайку по часовой стрелке (либо извлеките их из целлофанового пакета в комплекте). Присоедините заднюю решетку к валу мотора и затяните пластиковую гайку. (Рис. 5)
2. Вставьте лопасти на вал мотора и закрепите специальной гайкой против часовой стрелки. (Рис. 6)
3. Присоедините переднюю решетку к задней решетке и зафиксируйте их с помощью зажимов. (Рис. 7)



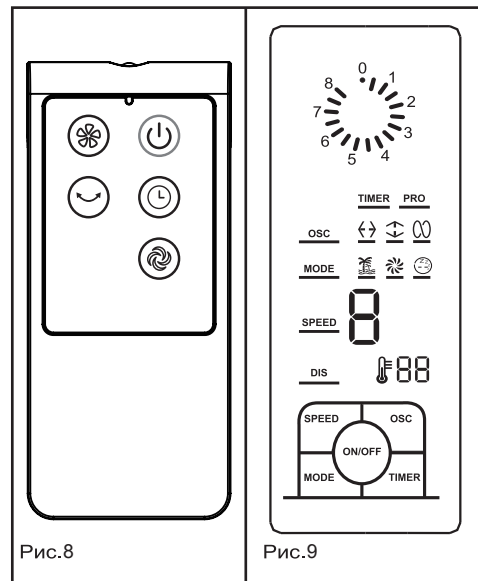
ЭКСПЛУАТАЦИЯ ВЕНТИЛЯТОРА

I. ДИСТАНЦИОННОЕ УПРАВЛЕНИЕ (Рис. 8)

а. Описание кнопок

1. Кнопка «Вкл/Выкл».
2. Кнопка регулировки скорости (Speed):
После того, как вентилятор заработал, воспользуйтесь данной кнопкой для регулировки скорости (всего 4 режима скорости). Световой индикатор на дисплее подскажет, какой из режимов скорости выбран.


3. Кнопка «Режим» (Mode):
Нажмите на кнопку, чтобы выбрать режим. Варианты режимов:



1. Обычный обдув (Normal): нажмите на кнопку «Режим», затем несколько раз нажмите на кнопку «Скорость», чтобы выбрать один из 4 режимов скоростей.
2. Естественный обдув (Natural): нажмите на кнопку «Режим», затем несколько раз нажмите на кнопку «Скорость», чтобы выбрать один из 4 режимов скорости.
3. Сон (Sleep): нажмите на кнопку «Режим», затем несколько раз нажмите на кнопку «Скорость», чтобы выбрать один из 4 режимов скоростей.

4.  Кнопка «Таймер» (Timer):

Нажмите на кнопку. На индикаторе таймера в форме циферблата замигает первое деление. Каждое деление соответствует 30 минутам. Вентилятор работает, когда деление индикатора таймер светится, и, соответственно, вентилятор прекращает работу, когда деление гаснет. Время таймера может возрастать на полчаса. Максимальное время таймера – 8 часов. Нажатие на кнопку «Таймер» для увеличения времени должно происходить с интервалом не менее в 5 секунд, в противном случае прибор начнет работать в заданном режиме.

Светодиодное обозначение  перестанет мигать после завершения установки. Когда все деления погаснут, прибор прекратит работу.

Для включения таймера на ВКЛЮЧЕНИЕ нажмите на кнопку «Таймер», когда прибор выключен.

Для включения таймера на ВЫКЛЮЧЕНИЕ – нажмите на кнопку «Таймер», когда прибор включен.

5.  Режим вращения из стороны в сторону (OSC).

После включения вентилятора нажмите на эту кнопку, чтобы вентилятор начал вращаться в горизонтальной плоскости.

Повторное нажатие на эту кнопку – вращение в вертикальной плоскости.

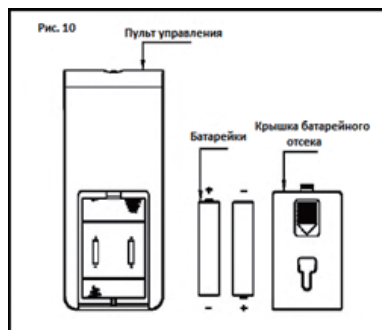
При нажатии 3 раза – включается режим 3D вращения – в горизонтальной и вертикальной плоскостях.

Индикаторы на дисплее укажут на режим вращения вентилятора.

в. Батарейки (не входят в комплект)

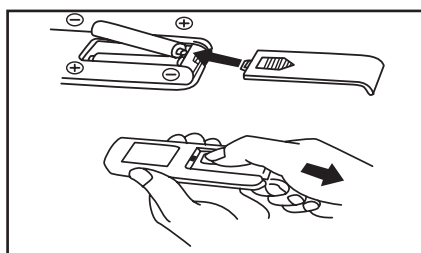
1. Сдвиньте крышку батарейного отсека.
2. Вставьте батарейки, и убедитесь, что они размещены, как показано на Рис.10.
3. Задвиньте крышку батарейного отсека обратно.

Примечания: используйте марганцевые или щелочные батарейки типа «AAA». Не используйте перезаряжаемые аккумуляторы.



с. Предупреждение

1. Не бросайте батарейки в огонь, они могут взорваться или протечь.
2. Не совмещайте старые и новые батарейки.
3. Не совмещайте щелочные и стандартные батарейки или перезаряжаемые аккумуляторы (никель-кадмиевые) аккумуляторы.



д. Пульт дистанционного управления

Направьте пульт дистанционного управления на приемное устройство в корпусе вентилятора и нажмите нужную кнопку. Пульт дистанционного управления будет работать на расстоянии примерно до 5 метров и под углом 30 градусов справа и слева от рецепторов. Прежде чем пульт будет списан, из него должны быть удалены батареи и безопасно утилизированы.

е. Защита двигателя от перегрева

Обмотка двигателя имеет термо-предохранитель, который перегорает, и вентилятор прекращает свою работу, предотвращая деформацию пластиковых деталей в случае перегрева двигателя по какой-либо причине.

II. ПАНЕЛЬ УПРАВЛЕНИЯ (рис. 9)

Кнопки на панели управления имеют такое же применение, как и на пульте дистанционного управления.

III. РЕГУЛИРОВКА УГЛА НАКЛОНА

Для регулирования потока воздуха вверх или вниз слегка надавите на корпус решеток в нужном направлении.

IV. РЕГУЛИРОВКА ВЫСОТЫ

Чтобы отрегулировать высоту вентилятора, ослабьте кольцо регулирования высота, а затем плотно затяните кольцо.

Перед первым использованием

Перед использованием устройства внимательно ознакомьтесь с руководством по эксплуатации. После прочтения, пожалуйста, сохраните его для использования в будущем. Все иллюстрации, приведенные в данном руководстве, являются схематическими изображениями реальных объектов, которые могут отличаться от их реальных изображений.

1. Осторожно распакуйте устройство и удалите весь упаковочный материал. Удалите все рекламные наклейки с поверхности устройства.
2. Проверьте прибор после распаковки на наличие повреждений, таких как:
 - разрегулированные или поврежденные детали;
 - повреждение основного корпуса и отдельных компонентов;
 - повреждение вилки или кабеля.
3. Если вы заметили какие-либо повреждения, не используйте вентилятор и обратитесь в сервисную службу.

ОЧИСТКА

Обязательно отключайте вентилятор от сети питания перед очисткой. Пластиковые детали очищайте с помощью ткани и мягкого моющего средства. Тщательно удаляйте мыльную пленку сухой тканью. Вентилятор не требует особого ухода. Не пытайтесь отремонтировать его самостоятельно – обратитесь к квалифицированному специалисту.

1. Перед тем как собирать/разбирать и очищать вентилятор, отключите его из розетки.
2. Для обеспечения достаточной циркуляции воздуха к двигателю, отверстия в задней части мотора не должны быть забиты пылью. Не разбирайте вентилятор для удаления пыли.
3. Протрите внешние части вентилятора тканью с мягким моющим средством.

4. Не используйте абразивные моющие средства, чтобы не поцарапать поверхность. Не используйте бензин или растворители.
5. Не допускайте попадания воды или любой другой жидкости в корпус мотора или декоративные детали вентилятора.

ТЕХНИЧЕСКИЕ ХАРАКТЕРИСТИКИ

| Номинальное напряжение/частота | Номинальная мощность | Габариты (мм) | Вес (кг) |
|--------------------------------|----------------------|---------------|----------|
| 220-240В~, 50Гц | 60 Вт | 400*1365*452 | 7,9 |

Все технические усовершенствования будут учтены в новой версии руководства по эксплуатации. Внешний вид изделия и цвет могут быть изменены производителем без предварительного уведомления.

Сертификат соответствия №ТС RU С-СН.ОМ02.В.04010

Орган по сертификации: ООО "Авто Эксперт". Адрес: 125438, г. Москва, Пакгаузное шоссе, д. 1 Срок действия: до 14.11.2021

Импортер: ООО "Ориент Хоусхолд Апплиансес". 127015, Москва, ул. Новодмитровская, д.2, стр.1

Производитель: Midea Environment Appliances Division, Midea Industry City, Dongfu Road, Dongfeng Town, Zhongshan, Guangdong, China, 528425

Сделано в Китае

