

CASO®

G E R M A N Y

Руководство по эксплуатации Кухонные весы F10



Изделие №. 3260



1 Общие положения

Благодарим за приобретение кухонных весов CASO F10. Прежде чем приступить к использованию нового устройства внимательно прочитайте данное руководство, чтобы ознакомиться с характерными особенностями весов. На следующих страницах дается описание надлежащего ухода, а также правила безопасной эксплуатации, обеспечивающие максимально эффективную работу устройства на годы вперед.

1.1 Назначение руководства

Настоящее руководство содержит важную информацию о первичной настройке, безопасной эксплуатации, предназначении, уходе и очистке устройства.

Храните данное руководство в безопасном месте в непосредственной близости от устройства, чтобы воспользоваться им при необходимости.

1.2 Предупредительные указания

Обратите особое внимание на приведенные ниже предупреждения и указания, встречающиеся в тексте руководства:

▲GEFAHR ОПАСНО

Данное предупреждение указывает на ситуацию, представляющую опасность.

Если не избежать этой ситуации, возможны травмы и даже смерть человека.

- ▶ Во избежание опасных для жизни ситуаций и/ или телесных повреждений необходимо следовать указаниям данного предупреждения.

▲WARNING ПРЕДОСТЕРЕЖЕНИЕ

Данное предупреждение указывает на возможную опасную ситуацию.

Если не избежать этой ситуации, она может стать причиной серьезных травм.

- ▶ Во избежание серьезных телесных повреждений необходимо следовать указаниям данного предупреждения.

▲VORSICHT ВНИМАНИЕ

Предупреждение этого уровня указывает на возможную опасную ситуацию.

Если не избежать этой опасной ситуации, она может стать причиной серьезных травм.

- ▶ Во избежание телесных повреждений необходимо следовать указаниям данного предупреждения.

HINWEIS ПРИМИТЕ К СВЕДЕНИЮ

Данное уведомление предваряет дополнительную полезную информацию и подсказки, которые способствуют наиболее эффективному использованию весов.

1.3 Ограничение ответственности

Вся техническая информация, данные и замечания касательно установки, эксплуатации и ухода полностью соответствуют современным требованиям на момент печати и являются отражением накопленных нами знаний и навыков, с учетом прошлого опыта и полученных сведений.

Никакие претензии не могут быть следствием информации, иллюстраций или описаний, представленных в данном руководстве.

Производитель не несет какой-либо ответственности за повреждения, возникшие в результате:

- несоблюдения требований настоящего руководства;
- использования прибора не по назначению;
- неправильного ремонта;
- технических изменений и модификаций устройства;
- применения неразрешенных запасных частей.

Не рекомендуется модифицировать устройство, гарантия на модификации не распространяется.

Все переводы выполнены в меру наших знаний и опыта. Мы не несем какой-либо ответственности за ошибки перевода, даже если этот перевод был выполнен нами или на основании наших инструкций. Обязательную силу имеет только оригинальный текст на немецком языке.

1.4 Защита авторских прав

Настоящий документ охраняется авторским правом.

Компания Braukmann GmbH сохраняет за собой все права, включая те, которые касаются частичного или полного фотомеханического воспроизведения, снятия копий и распространения с помощью специальных технологий (например, посредством обработки данных, информационных носителей, сетей передачи данных и т.д.).

2 Обеспечение безопасности

Данный раздел посвящен инструкциям по технике безопасности, которым необходимо следовать при настройке и эксплуатации устройства. Изделие отвечает требованиям техники безопасности. Ненадлежащее использование может привести к несчастным случаям и повреждению имущества.

2.1 Использование по назначению

Данное устройство предназначено для некоммерческого использования в домашних условиях и закрытых помещениях и рассчитано только на взвешивание пищевых продуктов. Использование для других целей или с превышением указанных ограничений считается не соответствующим предусмотренному использованию или целевому назначению.



ПРЕДОСТЕРЕЖЕНИЕ

Опасность использования не по назначению!

Использование данного устройства не по назначению может быть опасным.

- ▶ Устройство необходимо использовать только по назначению.
- ▶ Необходимо следовать всем инструкциям настоящего руководства по эксплуатации.

Претензии любого рода за ущерб, нанесенный в результате использования не по назначению, не принимаются.

Ответственность в таком случае несет сам пользователь.

2.2 Информация по технике безопасности



ПРИМИТЕ К СВЕДЕНИЮ

Во избежание возможных травм соблюдайте общие правила безопасности:

- ▶ Перед началом эксплуатации осмотрите изделие на предмет повреждений. При обнаружении повреждений не используйте прибор.
- ▶ Детям старше 8 лет и лицам с ограниченными физическими и психическими возможностями или отсутствием соответствующего опыта и знаний разрешается пользоваться устройством под присмотром или после соответствующего разъяснения правил безопасного обращения с устройством и осознания связанных с этим рисков.
- ▶ Не позволяйте детям играть с устройством
- ▶ Уход и обслуживание устройства не должны осуществляться детьми без присмотра взрослых.
- ▶ Ремонт в течение гарантийного периода могут осуществлять только назначенные производителем отделы сервисного обслуживания клиентов, в противном случае право на гарантийное обслуживание при обращении с последующими повреждениями аннулируется.
- ▶ Дефектные элементы должны заменяться оригинальными запчастями. Только такие запчасти гарантируют соблюдение требований техники безопасности.
- ▶ Во избежание повреждения не роняйте весы и не прыгайте на них.

3 Подготовка к работе

Данная глава посвящена безопасному распаковыванию и настройке нового изделия.

3.1 Информация о мерах обеспечения безопасности при обращении с упаковкой



ПРЕДОСТЕРЕЖЕНИЕ

Упаковочные материалы не игрушка и должны утилизироваться надлежащим образом!

- ▶ Во избежание удушья не позволяйте детям играть с упаковочными материалами.

3.2 Комплект поставки

В комплект поставки кухонных весов F10 входят:

- Кухонные весы F10,
- Руководство по эксплуатации.

HINWEIS

ПРИМИТЕ К СВЕДЕНИЮ

- ▶ Осмотрите упаковку, убедитесь в наличии устройства и руководства по эксплуатации, проверьте устройство на отсутствие видимых повреждений.
- ▶ В случае некомплекта или повреждений в результате ненадлежащего упаковывания или неправильного обращения немедленно сообщите об этом перевозчику и/ или поставщику.

3.3 Вскрытие упаковки

Осторожно снимите упаковочный материал и выньте устройство из коробки.

3.4 Утилизация упаковки

Компания Caso уделяет большое внимание вопросу утилизации и выбирает упаковочные материалы, которые не только защищают устройство от повреждений на время транспортировки, но и сводят к минимуму влияние на окружающую среду при переработке.

Переработка упаковочных материалов позволяет сэкономить сырье и сократить количество отходов. Соберите упаковочные материалы, которые больше не потребуются, и отнесите в пункт сбора для последующей утилизации соответствующим образом.



HINWEIS

ПРИМИТЕ К СВЕДЕНИЮ

- ▶ По возможности сохраните первичную упаковку устройства на случай возврата во время гарантийного периода.

3.5 Размещение

3.5.1 Требования к выбору места установки:

В целях обеспечения безопасной и безотказной работы место установки устройства должно удовлетворять следующим предварительным условиям:

- Устройство должно устанавливаться на устойчивую плоскую горизонтальную поверхность, способную выдерживать нагрузку от тяжести весов и максимальной массы взвешиваемых пищевых продуктов.
- Устройство необходимо устанавливать в недоступном для детей месте.
- Не следует размещать устройство в жарких, сырых или очень влажных условиях, а также в непосредственной близости легковоспламеняющихся материалов.

3.6 Паспортная табличка

Паспортная табличка с указанием технических характеристик находится на задней стороне устройства.

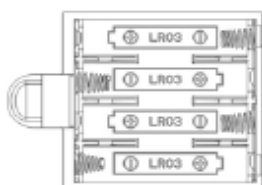
4 Описание устройства

Данный раздел дает общее описание устройства и разъясняет некоторые основные функции весов.

4.1 Батарейки

Откройте крышку батарейного отсека и вставьте четыре батарейки (1,5В/ AAA)

4.2 Замена батареек



При низком заряде батареи на светодиодном экране появится сообщение "Lo". Откройте крышку батарейного отсека и замените батарейки. Обратите внимание на полярность.

4.3 Эксплуатация

4.3.1 Взвешивание

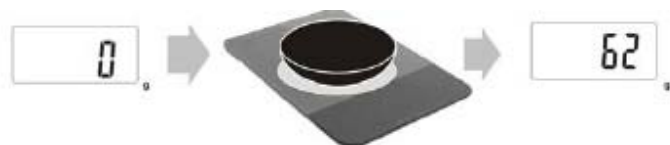


Чтобы начать взвешивание, нажмите кнопку "TARE/ TAPA" на правой стороне весов. На дисплее появится приветствие "HELLO". После этого на экране появится ноль (0).



Поместите пищевые продукты на поверхность весов, на дисплее появится масса продуктов.

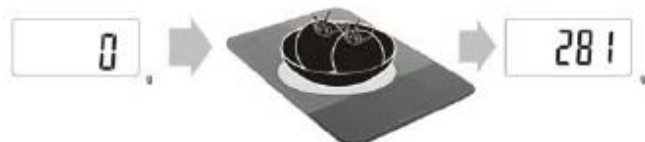
4.3.2 Функция учета тары



Весы оснащены функцией учета тары, которая позволяет точно взвесить объекты с ёмкостью. Ниже приводится последовательность действий:

Сначала нажмите кнопку "TARE/ TAPA" на правой стороне весов. На экране появится приветствие "HELLO". После этого на экране появится ноль (0).

Поместите пустую ёмкость на весы. Светодиодный экран покажет массу ёмкости.



Нажмите кнопку “TARE/ TAPA” на правой стороне весов, на светодиодном экране появится ноль “0”, масса ёмкости исчезнет.

Поместите продукты в ёмкость, стоящую на весах. На экране появится масса продуктов без тары.



Уберите продукты и ёмкость, весы покажут отрицательную массу. Нажмите кнопку “TARE/ TAPA”, светодиодный экран снова обнулится.

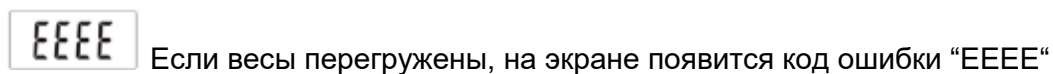
4.3.3 Переход от граммов к унциям



Сначала нажмите кнопку “TARE/ TAPA” на правой стороне весов. На экране появится приветствие “HELLO”. После этого на экране появится ноль (0).

На левой стороне весов нажмите кнопку “MODE/ РЕЖИМ”, чтобы выбрать граммы (g) или унции (oz).

4.3.4 Индикатор перегрузки



Если весы перегружены, на экране появится код ошибки “EEEE”

5 Очистка и техническое обслуживание

В данном разделе приводится информация о надлежащей очистке и техническом обслуживании весов.

5.1 Информация по технике безопасности

▲VORSICHT ВНИМАНИЕ

При очистке весов следуйте приведенным ниже правилам безопасности

- ▶ Очищайте устройство после каждого использования. Отказ от регулярной очистки может привести к нарушениям нормальной работы устройства, а также возникновению угрозы безопасности и здоровью людей.
- ▶ Ни в коем случае не погружайте весы в воду или иную жидкость.
- ▶ Не помещайте устройство в посудомоечную машину.
- ▶ При попадании влаги в корпус устройства возможно повреждение электронных элементов системы. Следите за тем, чтобы влага не попадала в корпус изделия.
- ▶ Не применяйте сильнодействующие или абразивные чистящие средства.
- ▶ Не пытайтесь счищать трудноудаляемую въевшуюся грязь с помощью жестких или абразивных инструментов.

5.2 Очистка

◆ Корпус и экран

Протирайте корпус и экран влажной тканью или губкой, смоченной в мягком мыльном растворе.

5.3 Утилизация старых устройств

В целях защиты окружающей среды важно утилизировать старые электронные устройства надлежащим образом. Ни в коем случае не выбрасывайте старое устройство вместе с не утилизируемыми отходами.



HINWEIS

ПРИМИТЕ К СВЕДЕНИЮ

- ▶ Для безопасной утилизации отнесите старое устройство в ближайший центр сбора использованной продукции для последующей переработки.
- ▶ До тех пор пока старое устройство не будет отправлено на переработку, следите за тем, чтобы оно хранилось в местах, недоступных для детей.

6 Гарантийные обязательства

Гарантия на данное изделие составляет 12 месяцев со дня продажи и распространяется на неисправности, связанные с недостатками производства и применяемых материалов. Гарантия не распространяется на повреждения, появившиеся в результате ненадлежащего обращения или использования, а также неисправности, которые почти не влияют на функционирование или показатели качества изделия. Гарантия не распространяется также на расходные материалы, повреждения при перевозке, ввиду того, что мы не несем за них ответственности, а также повреждения, появившиеся в результате несанкционированного вмешательства и ремонта, выполненного третьей стороной.

Настоящее устройство рассчитано на использование в домашних условиях и имеет соответствующий уровень качества и функционирования.

Любое коммерческое использование охватывается гарантией в тех случаях, когда оно сопоставимо по испытываемым нагрузкам с бытовым использованием. Устройство не предназначено для какого-либо дополнительного использования в коммерческих целях.

Технические характеристики

Устройство	Оригинальные кухонные весы
Наименование	F10
Модель	УНС1112
№ изделия	3260
Питание	4 батарейки напряжением 1,5 В (AAA)
Максимальный предел взвешивания	5 кг, шаг измерения 1 г (11,02 фунта шаг измерения 0,05 унции) 10 кг, шаг измерения 2 г (22,04 фунта шаг измерения 0,1 унции)
Габаритные размеры	180 x 22 x 270 мм
Масса нетто	830 г
По состоянию на	03.06.2013