



**GOOD
HELPER**

УНИВЕРСАЛЬНАЯ КУХОННАЯ МАШИНА

Инструкция по эксплуатации

Модель: **SB-U501**



Внимательно прочтите данную инструкцию перед первым использованием, чтобы ознакомиться с работой нового прибора. Используйте прибор только по прямому назначению. Неправильное обращение может привести к поломке изделия, нанести материальный ущерб или причинить вред здоровью пользователя. Пожалуйста, сохраните инструкцию для дальнейших справок.

Данная модель предназначена для приготовления пищи с использованием нагрева, для взвешивания, для измельчения продуктов, для смешивания разнообразных ингредиентов или для приготовления коктейлей.

ОСОБЕННОСТИ МОДЕЛИ

- Многофункциональное кухонное устройство с функциями:
 - блендера
 - суповарки
 - весов
 - пароварки

- 4 автоматических режима:
 - приготовление супа
 - приготовление на пару
 - медленноварка
 - приготовление десертов

- Ном. мощность мотора 600 Вт
- Мощность нагревателя - 1000 Вт
- Мотор переменного тока
- 12 уровней скорости
- Режимы "пульс" и "турбо»
- Большой ЖК-дисплей с индикацией времени, температуры, скорости вращения, показаниями весов.
- Настройка времени приготовления 0 - 90 мин.
- Чаша из нержавеющей стали экстра-класса (SUS304)
- Макс. ёмкость чаши - 2.5л (рабочая ёмкость - 2 л)
- Замок безопасности на чаше
- Насадка для приготовления на пару - в комплекте
- Чаша яйцеварки из нержавеющей стали экстра-класса (SUS304) - в комплекте
- Функция подогрева и поддержания тепла
- Полнофункциональные встроенные кухонные весы для взвешивания жидкостей и сухих ингредиентов
- Система безопасности при приготовлении пищи
- Функция самоочистки

МЕРЫ БЕЗОПАСНОСТИ

- Устройство предназначено для использования только в бытовых целях. Прибор не предназначен для промышленного применения.
- Не использовать вне помещений или в условиях повышенной влажности.
- Если изделие некоторое время находилось при отрицательной температуре, перед включением его следует выдержать в комнатных условиях не менее 2 часов.
- Перед включением убедитесь в том, что параметры электрической сети соответствуют техническим характеристикам, указанных на изделии.

- Отключайте устройство от электрической сети когда прибор не используется, перед монтажом или демонтажом его частей, перед чисткой или извлечением содержимого из чаши. Не помещайте руки в чашу и не касайтесь лезвий, когда прибор подключен к источнику питания. .
- Прежде чем начать пользоваться устройством, убедитесь в том, что чаша и ножи установлены правильно.
- **ВНИМАНИЕ:** Режущие кромки ножей очень острые и могут представлять опасность. Обращайтесь с ножами крайне осторожно при разборке устройства или когда извлекаете переработанные продукты из чаши, а также во время чистки!
- В случае непредвиденной остановки вращения ножей отключите устройство от электрической сети, прежде чем удалить ингредиенты, заблокировавшие ножи.
- Не прикасайтесь к вращающимся частям устройства. Не допускайте попадания волос или свободно висящих элементов одежды в зону вращения ножей.
- Не прикасайтесь к ножам, если устройство подключено к электрической сети.

- Не оставляйте устройство, включённое в электрическую сеть, без присмотра.
- Всегда отключайте устройство от электросети перед чисткой, или если Вы его не используете.
- При отключении устройства беритесь непосредственно за вилку сетевого шнура. Не тяните за сетевой шнур, и не перекручивайте его.
- По завершении работы, прежде, чем извлекать продукты, отключите прибор от электросети и дождитесь полной остановки электродвигателя.

- Пользуйтесь прибором только после установки крышки.

- Используйте только ножи и чашу, которые входят в комплект поставки.
- Не помещайте чашу с ножами в посудомоечную машину.
- Не используйте устройство вблизи горячих поверхностей (таких как газовая или электрическая плита, духовой шкаф).
- Следите, чтобы сетевой шнур не прикасался к острым краям мебели или к горячим поверхностям.

- Не прикасайтесь к корпусу моторного блока, к сетевому шнуру и к вилке сетевого шнура мокрыми руками.
- Во избежание поражения электрическим током или возгорания не погружайте корпус устройства, сетевого шнура и вилку сетевого шнура в воду или в любые

другие жидкости. Если устройство упало в воду:

- не прикасайтесь к воде;
- немедленно извлеките вилку сетевого шнура из электрической розетки, и только после этого можно достать устройство из воды;
- обратитесь в сервисный центр для осмотра или ремонта устройства.

- Устанавливайте основание прибора на ровной устойчивой поверхности.
- Продукты помещайте в чашу до включения устройства.
- Не переполняйте чашу продуктами и следите за уровнем налитых жидкостей.
- В случае затруднения вращения ножа отключите устройство от электрической сети и аккуратно удалите продукты, мешающие вращению ножа.
- Извлекайте продукты и сливайте жидкости из чаши только после полной остановки вращения ножа.

- Не храните продукты в чаше.
- Не закладывайте в чашу слишком горячие продукты во избежание ожога.
- Не допускайте попадания в чашу посторонних и твердых предметов.

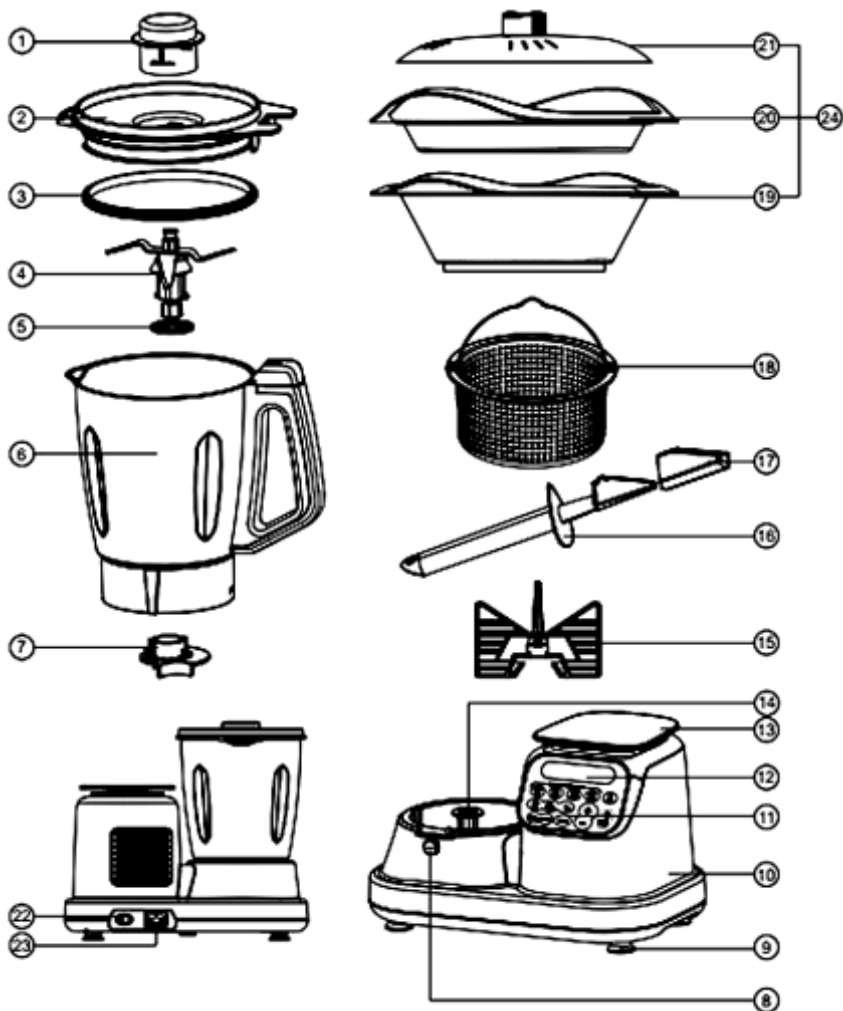
- Не используйте устройство с повреждениями сетевой вилки или сетевого шнура.
- Не пытайтесь самостоятельно ремонтировать устройство. При возникновении неисправностей обращайтесь в авторизованный (уполномоченный) сервисный центр.
- При повреждении шнура питания его замену, во избежание опасности, должен производить сервисный центр.

- Храните устройство в местах, недоступных для детей.
- Не разрешайте детям прикасаться к корпусу прибора и к сетевому шнуру во время работы прибора.
- Осуществляйте надзор за детьми, чтобы не допустить использования прибора в качестве игрушки.
- Устанавливайте устройство во время работы и остывания в местах, недоступных для детей.

• Из соображений безопасности детей не оставляйте полиэтиленовые пакеты, используемые в качестве упаковки, без присмотра. Не разрешайте детям играть с полиэтиленовыми пакетами или упаковочной плёнкой. Опасность удушья!

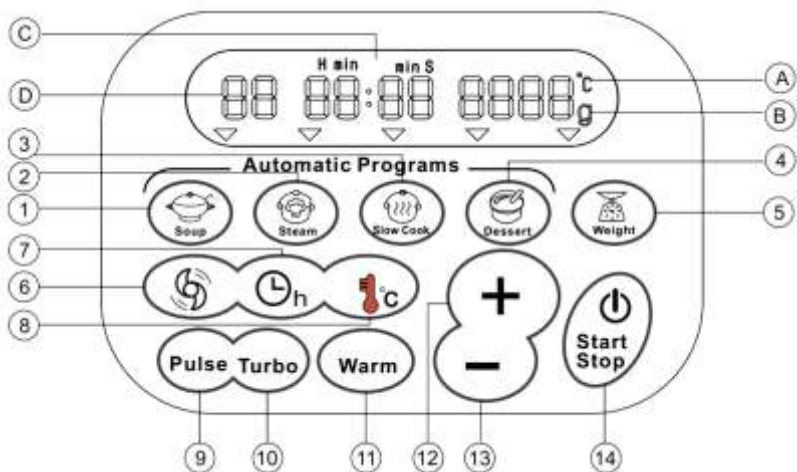
• Прибор не предназначен для использования лицами (включая детей) с пониженными физическими, чувственными или умственными способностями, с физическими, нервными и психическими нарушениями или при отсутствии у них опыта или знаний. Использование прибора такими лицами допускается лишь в том случае, если они находятся под присмотром лица, отвечающего за их безопасность, при условии, что им были даны соответствующие и понятные инструкции о безопасном пользовании устройством и тех опасностях, которые могут возникать при его неправильном использовании.

• Производитель оставляет за собой право без дополнительного уведомления вносить незначительные изменения в конструкцию изделия, кардинально не влияющие на его безопасность, работоспособность и функциональность.



ОПИСАНИЕ

- | | |
|-------------------------------------|-----------------------------------|
| 1. Пробка крышки (мерный стаканчик) | 13. Весы |
| 2. Крышка чаши | 14. Вал двигателя |
| 3. Уплотнительное кольцо | 15. Крыльчатка миксера |
| 4. Блок ножей | 16. Лопатка |
| 5. Герметизирующее кольцо | 17. Силиконовая лопатка |
| 6. Чаша | 18. Корзина пароварки |
| 7. Гайка | 19. Основание пароварки |
| 8. Кнопка фиксатора | 20. Верхняя часть пароварки |
| 9. Ножки | 21. Крышка пароварки |
| 10. Корпус | 22. Выключатель питания |
| 11. Панель управления | 23. Разъем сетевого шнура питания |
| 12. Дисплей | 24. Лоток пароварки |



1. Суп
2. Пар
3. Томление
4. Десерт
5. Весы
6. Скорость
7. Таймер
8. Температура
9. Импульсный режим
10. Турбо

11. Подогрев
12. «+» (скорость/температура/таймер)
13. «-» (скорость/температура/таймер)
14. Старт / Стоп

- A. Индикатор температуры
 B. Индикатор веса
 C. Индикатор времени / таймера
 D. Индикатор скорости

Перед первым включением

- Перед первоначальным использованием вымойте все съемные части теплой водой с моющим средством и тщательно просушите.

Процедура разборки и сборки прибора описана в п. «Очистка и уход».

- Моторную часть снаружи протрите мягкой слегка влажной тканью.
- Запрещается погружать моторную часть в любые жидкости и мыть ее водой.
- Не помещайте части прибора в посудомоечную машину и в очень горячую воду.

Предупреждение

- По завершении работы, прежде, чем извлекать продукты и снимать чашу, дождитесь полной остановки электродвигателя.
- Не забывайте вставлять герметизирующую уплотнительную прокладку под крышкой и под блоком ножей.

УПРАВЛЕНИЕ

1. Включение: Включите прибор выключателем питания, загорится подсветка экрана, прибор перейдет в режим ожидания.
2. Режим ожидания: На всех индикаторах панели управления отображаются «00», мотор и нагреватель не активны.
3. Режим сна: Если в режиме ожидания не производятся никакие операции более 5 минут, прибор переходит в режим сна, подсветка экрана выключается, потребление прибора становится менее 0.5 Вт.

А. Установка температуры

Диапазон возможных температур: 30-120°C. Нажмите кнопку «Температура», индикатор температуры начнет мигать, кнопками +/- установите требуемую температуру готовки. Шаг установки температуры 5°C.

Примечание:

Дисплей всегда показывает текущую температуру внутренней чаши.

В. Взвешивание

- Нажмите кнопку "Весы" в режиме ожидания, положите на весы продукты. Дисплей покажет текущий вес в граммах.
- Максимально допустимый вес 5000 грамм (5 кг), при превышении этого веса на индикаторе будет отображено "----".
- Если необходимо взвесить продукты в лотке, сначала взвесьте пустой лоток, чтобы затем вычесть вес пустого лотка из общего веса продуктов и лотка.

С. Установка Таймера

- Нажмите кнопку "Таймер", секция времени на индикаторе начнет мигать, затем кнопками +/- установите время таймера.
- Возможна установка таймера в диапазоне от 1 сек - до 90 мин.
- В диапазоне 1-60 сек возможна установка с шагом 1 сек.
- В диапазоне 1-10 мин возможна установка с шагом 30 сек.
- Свыше 10 мин установка времени производится с шагом 1 мин.

Д. Установка скорости

- Нажмите кнопку "Скорость", индикатор начнет мигать, кнопками +/- выберите один из 12 уровней скорости.
- Нажмите кнопку "Старт/Стоп" для начала работы прибора.
- Начнется отсчет времени (максимум 90 минут). Когда до окончания работы останется 5 сек, подсветка дисплея начнет мигать и раздастся звуковой сигнал.
- Все уровни скоростей доступны для выбора, если температура не превышает 60°C. Если температура выше 60°C, возможно выбрать только 1-5 уровни скорости.

Примечание:

- Температура, скорость и таймер могут быть изменены во время работы прибора.
- Запрещается использовать насадку-миксер, если скорость превышает уровень 4.

Е. Автоматические программы готовки

1. СУП

- Нажмите кнопку "СУП", на дисплее будут показаны параметры программы по умолчанию: P1, 40 минут, 100°C.
- Нажмите кнопку "Старт/Стоп" для начала готовки, начнется обратный отсчет времени. По окончании раздастся звуковой сигнал 10 раз и прибор автоматически перейдет в режим поддержания тепла "ПОДОГРЕВ" с температурой 85°C.
- Нажмите кнопку "Старт/Стоп" для окончания готовки и перехода в режим ожидания.

2. ПАР

- Нажмите кнопку "ПАР", на дисплее будут показаны параметры программы по умолчанию: 30 минут, 100°C.
- Нажмите кнопку "Старт/Стоп" для начала готовки, начнется обратный отсчет времени. По окончании раздастся звуковой сигнал 10 раз и прибор автоматически перейдет в режим поддержания тепла "ПОДОГРЕВ" с температурой 65°C.
- Нажмите кнопку "Старт/Стоп" для окончания готовки и перехода в режим ожидания.

3. ТОМЛЕНИЕ

- Нажмите кнопку "ТОМЛЕНИЕ" для программы медленного приготовления, на дисплее будут показаны параметры программы по умолчанию: P1, 5 минут, 120°C.
- Нажмите кнопку "ТОМЛЕНИЕ" второй раз, на дисплее будут показаны параметры: P2, 45 минут, 95°C.
- Нажмите кнопку "Старт/Стоп" для начала готовки, начнется обратный отсчет времени. По окончании дисплей начнет мигать и прибор автоматически перейдет ко второму режиму P2, 45 минут, 95°C.
- После нажатия кнопки "Старт/Стоп" можно установить температуру и время, дисплей перестанет мигать.
- Нажмите снова кнопку "Старт/Стоп", прибор начнет работу с уровнем скорости 1.
- По окончании раздастся звуковой сигнал 10 раз и прибор автоматически перейдет в режим поддержания тепла "ПОДОГРЕВ" с температурой 80°C.

4. ДЕСЕРТ

- Нажмите кнопку "ДЕСЕРТ", на дисплее будут показаны параметры программы по умолчанию: 15 минут, 90°C, уровень скорости 2. Вы можете изменить скорость и температуру.
- Нажмите кнопку "Старт/Стоп" для начала готовки, начнется обратный отсчет времени. По окончании раздастся звуковой сигнал 10 раз и прибор автоматически перейдет в режим поддержания тепла "ПОДОГРЕВ" с температурой 65°C.

- Нажмите кнопку "Старт/Стоп" для окончания готовки и перехода в режим ожидания.

Примечание:

Вы можете изменить скорость, температуру и время перед запуском программы с параметрами по умолчанию.

- Нажмите кнопку "СКОРОСТЬ", затем кнопками +/- выберите уровень скорости 1-5.
- Нажмите кнопку "ТЕМПЕРАТУРА", затем кнопками +/- выберите температуру 50-110°C.
- Нажмите кнопку "ТАЙМЕР", затем кнопками +/- выберите время 0-60 мин.
- По завершении изменений нажмите кнопку "Старт/Стоп" для запуска процесса готовки. При этом загорится красный индикатор температуры, который показывает, что прибор находится в процессе готовки.

Время, температур. по умолчанию	Суп P1,40,100°C	Пар 30,100°C	Томление P1,05,120°C	Томление P2,45,95°C	Десерт 15,90°C
Автоматические программы					
Время и температуру можно изменить перед активацией программы	Время 15-60 мин	Время 1-60 мин	Время 2-15 мин	Время 10-90 мин	Время 5-60 мин
	Темп. 90°C-100°C	Темп. не изменяется	Темп. не изменяется	Темп. 80°C-100°C	Темп. 50°C-110°C
Время и темп. можно изменить во время готовки	Время 0 -60 Mins	Время 0-60Mins	Время 0-15Mins	Время 0-90Mins	Время 0-60Mins
	Темп.: 90°C-100°C	Темп. не изменяется	Темп. не изменяется	Темп. : 80°C-100°C	Темп. : 50°C-110°C
Поддержание тепла	85°C	65°C	После P1, следует P2	80°C	65°C
Регулировка скорости	Нет	Нет	Нет	Нет	Скорости 1-5

- Для остановки процесса готовки нажмите кнопку "Старт/Стоп".
- Нажатие и удержание кнопки "Старт/Стоп" запускает работу прибора немедленно.
- Можно запустить любую из четырех программ из режима ожидания, нажав дважды соответствующую кнопку.

F. ИМПУЛЬС / ТУРБО

Нажатие кнопки "ИМПУЛЬС" включает уровень скорости 12 в течение 1 сек.

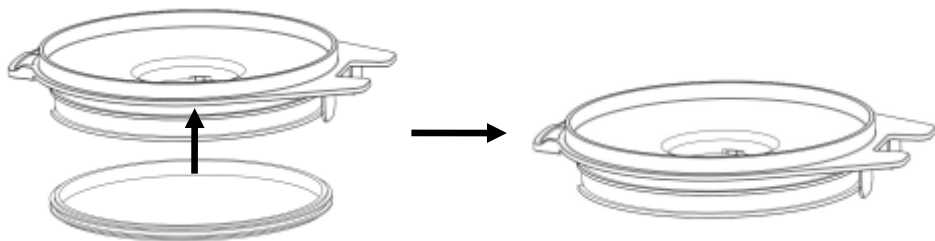
Нажатие кнопки "ТУРБО" включает максимальный уровень скорости 12.

Г. ПОДОГРЕВ

Нажмите кнопку "ПОДОГРЕВ", затем кнопку "Старт/Стоп" для включения функции поддержания тепла на 37°C.

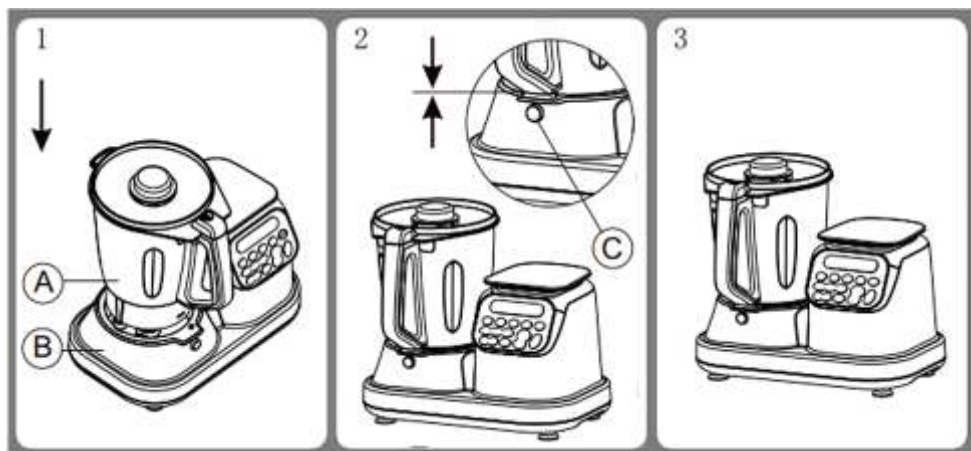
Установка уплотнительного кольца в крышку чаши

- Перед началом каждой готовки убедитесь, то уплотнительное кольцо правильно установлено на крышку и не повреждено, иначе жидкие продукты могут вытечь и повредить прибор.
- В случае повреждений немедленно замените уплотнительное кольцо.



Установка / снятие чаши

1. Установите чашу (А) в соответствующее место на корпусе прибора (В).
2. При этом ручка чаши должна располагаться над кнопкой фиксатора (С).
3. Слегка нажмите на чашу до щелчка. Убедитесь, что чаша зафиксирована.
4. Чтобы снять чашу, нажмите кнопку фиксатора (С) и снимите чашу с прибора.



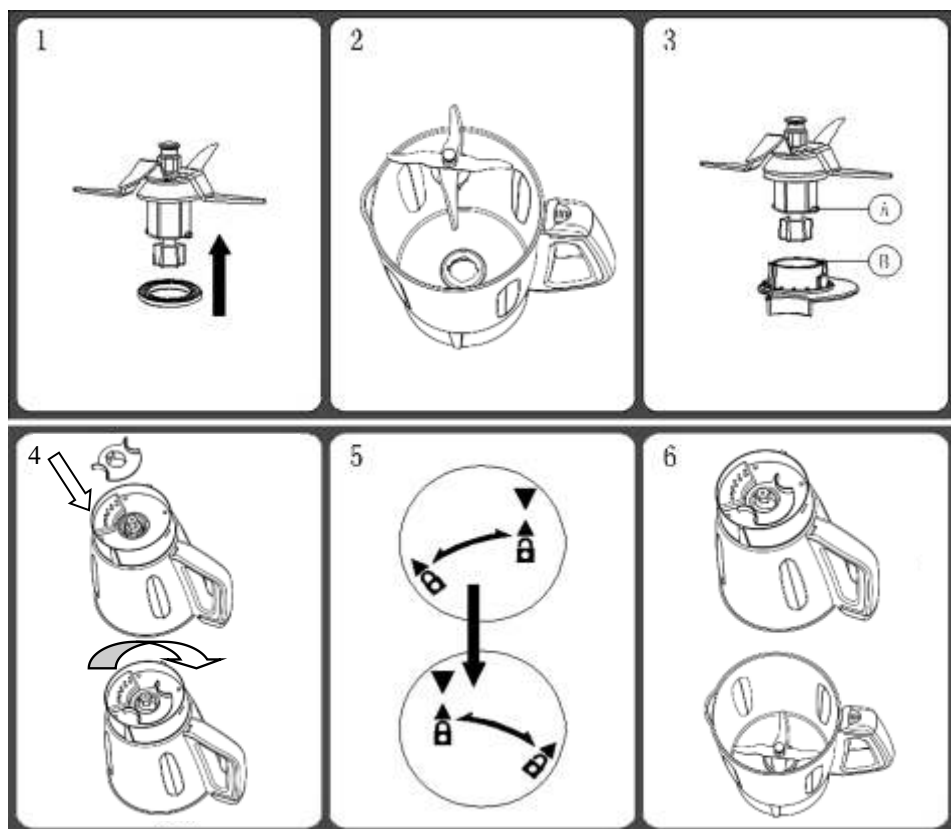
Установка / снятие блока ножей

1. Наденьте герметизирующее кольцо-прокладку на блок ножей.
2. Вставьте блок ножей в отверстие в основании чаши.
3. Наденьте гайку снизу на блок ножей. Точка (А) должна попасть в точку (В).
4. Поверните гайку по часовой стрелке, зафиксировав блок ножей в основании чаши.

Внимание:

- Ножи очень острые. Берегите руки. Беритесь только за верхнюю часть блока ножей.
- Всегда надевайте герметизирующее кольцо-прокладку. Без этой прокладки жидкие продукты вытекут и повредят прибор.

- Чтобы снять блок ножей, возьмитесь одной рукой за верхнюю часть блока ножей, другой рукой поверните гайку против часовой стрелки. Ножи очень острые. Берегите руки.



Использование блендера

- Установите чашу в корпус прибора.
- Поместите необходимые ингредиенты в чашу. Все твердые ингредиенты вымойте и порежьте на маленькие кусочки, которые поместятся в отверстие крышки.
- Закройте чашу крышкой, поверните крышку до фиксации.
- Вставьте в крышку мерный стаканчик (пробку) и поверните против часовой стрелки для блокировки (для разблокировки поверните по часовой стрелке).
- Вставьте сетевую вилку в электрическую розетку и включите прибор выключателем.
- Установите таймером время работы, выберите скорость вращения ножей (1-12). Прибор начнет работать, начнется обратный отсчет времени.
- За 5 секунд до окончания раздастся звуковой сигнал.
- По окончании выключите прибор, снимите чашу.
- Извлеките продукты.

При обработке твердых продуктов (кофе, миндаль) время непрерывной работы блендера не должно превышать 40 секунд, после чего дайте остыть прибору 10 минут перед следующей операцией.

Приготовление теста

Лезвия ножей спроектированы также для приготовления теста.

- Установите чашу в корпус прибора.
- Поместите необходимые ингредиенты в чашу.
- Закройте чашу крышкой, поверните крышку до фиксации.
- Вставьте в крышку мерный стаканчик (пробку) и поверните против часовой стрелки для блокировки (для разблокировки поверните по часовой стрелке).
- Вставьте сетевую вилку в электрическую розетку и включите прибор выключателем.
- Установите таймером время работы, выберите скорость вращения ножей (1-5) в соответствии с рецептом.

Прибор начнет работать, начнется обратный отсчет времени.

- За 5 секунд до окончания раздастся звуковой сигнал.
- По окончании выключите прибор, снимите чашу.
- Извлеките продукты.

Максимально допустимый объем теста 0.8 кг.

Термическое приготовление пищи

- Установите чашу в корпус прибора.
- Поместите необходимые ингредиенты в чашу.
- Закройте чашу крышкой, поверните крышку до фиксации.
- Вставьте в крышку мерный стаканчик (пробку) и поверните против часовой стрелки для блокировки (для разблокировки поверните по часовой стрелке).
- Вставьте сетевую вилку в электрическую розетку и включите прибор выключателем.

лем.

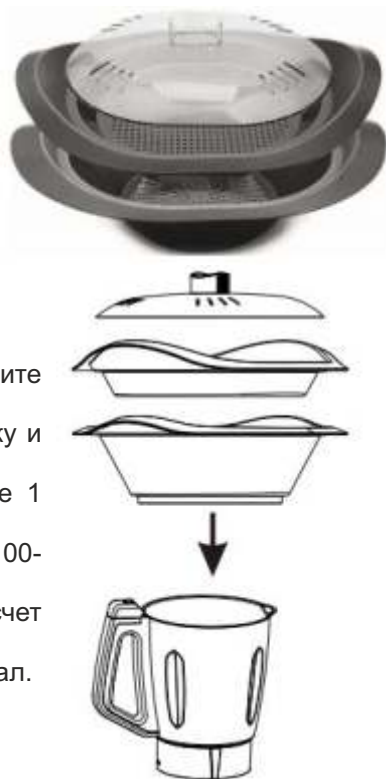
- Установите таймером время работы.
- Установите температуру приготовления пищи 30-120°C.
- Выберите скорость вращения ножей (1-5).
- Прибор начнет работать, начнется обратный отсчет времени. Загорится красный индикатор нагрева.
- За 5 секунд до окончания раздастся звуковой сигнал.
- По окончании выключите прибор, снимите чашу.
- Извлеките продукты.

Внимание:

- При снятии крышки во время готовки возможен ожог горячим паром.
- Не касайтесь нагретых металлических частей чаши.
- Беритесь только за ручку, чтобы снять чашу.
- Не нагревайте пустую чашу без продуктов.
- Если для разогрева пищи требуется больше времени, установите скорость обратно на "0", затем сбросьте таймер, температуру и скорость. После этого прибор продолжит работать.
- Когда температура чаши достигнет установленной, красный индикатор нагрева погаснет.
- Максимальное количество разогреваемого молока 500мл.

Приготовление на пару

- Установите чашу на корпус прибора.
- Налейте воду - из расчета 0.5 литра воды используется для 30 минут готовки на пару. Для каждых дополнительных 15 минут добавьте 250мл воды.
- Поместите продукты на основание и на верх пароварки.
- Накройте пароварку крышкой.
- Наденьте собранную пароварку на чашу, поверните пароварку до фиксации.
- Вставьте сетевую вилку в электрическую розетку и включите прибор выключателем.
- Установите таймером время работы (не более 1 часа).
- Установите температуру приготовления пищи 100-120°C.
- Прибор начнет работать, начнется обратный отсчет времени. Загорится красный индикатор нагрева.
- За 5 секунд до окончания раздастся звуковой сигнал.
- По окончании выключите прибор, снимите чашу.
- Извлеките продукты.



Использование корзины пароварки

Используется для продуктов, которые не могут быть приготовлены непосредственно в чаше.

1. Установите чашу на корпус прибора.
2. Налейте воду - не более 0.5 литра (столько воды используется для 30 минут готовки на пару).
3. Опустите корзину в чашу.
4. Закройте чашу крышкой.
5. Вставьте в крышку мерный стаканчик (пробку) и поверните против часовой стрелки для блокировки (для разблокировки поверните по часовой стрелке).
6. Включите программу "ПАР".
7. По окончании готовки извлеките корзину пароварки, используя зацеп на ручке лопатки.

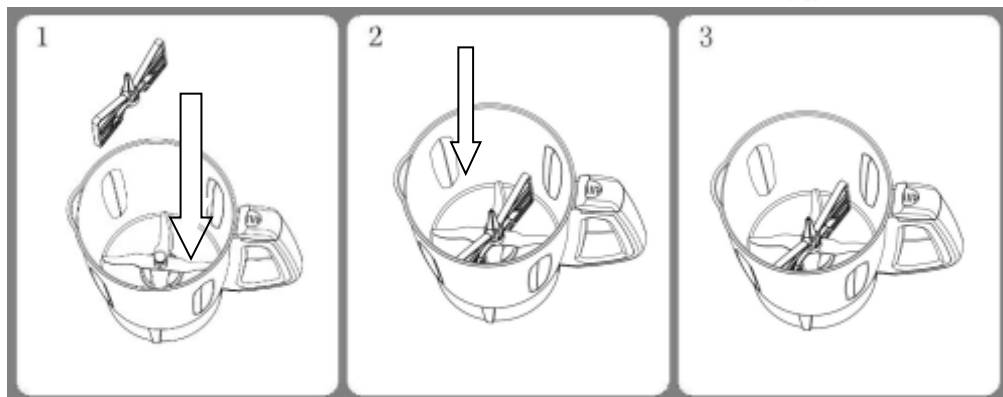
Внимание:

- Опасность ожога горячим паром и конденсатом.
- Не включайте пароварку без крышки.
- Если крышка не установлена правильно, пар будет быстро выходить и продукты не будут приготовлены.



Установка / снятие крыльчатки миксера

- Возьмитесь за шаровидный конец крыльчатки-бабочки.
- Наденьте крыльчатку на верхнюю часть ножей до щелчка (см. рисунок).



- Убедитесь, что крыльчатка надежно зафиксирована.
- Чтобы снять крыльчатку-бабочку с блока ножей, просто удерживайте шаровидный конец крыльчатки и вытяните ее с вращением в обоих направлениях.

Использование миксера

- Установите блок ножей и крыльчатку миксера в чашу.
- Установите чашу в корпус прибора.
- Поместите необходимые ингредиенты в чашу.
- Закройте чашу крышкой, поверните крышку до фиксации.
- Вставьте в крышку мерный стаканчик (пробку) и поверните против часовой стрелки для блокировки (для разблокировки поверните по часовой стрелке).
- Вставьте сетевую вилку в электрическую розетку и включите прибор выключателем.
- Установите таймером время работы.
- Выберите скорость вращения (1-4).
- Прибор начнет работать, начнется обратный отсчет времени. Загорится красный индикатор нагрева.
- За 5 секунд до окончания раздастся звуковой сигнал.
- По окончании выключите прибор, снимите чашу.
- Извлеките продукты.

Внимание:

- Выключите прибор из розетки перед установкой крыльчатки миксера на блок ножей.
 - Не используйте миксер на скорости более 4 и в импульсном режиме, поскольку крыльчатка будет повреждена ножами.
 - Не используйте ингредиенты, которые могут повредить крыльчатку миксера.
- Миксер не предназначен для замеса теста и твердых продуктов - для этого используйте ножи без крыльчатки.

ОЧИСТКА И УХОД

- После окончания работы выключите прибор и отключите его от электросети.
 - Снимите чашу с моторного блока.
 - Извлеките пробку из центра крышки.
 - Снимите крышку чаши и извлеките продукты.
 - После того, как чаша остынет, извлеките из чаши блок ножей.
- ВНИМАНИЕ:** Кромки ножей очень острые. Обращайтесь с ножами осторожно.
- Извлеките уплотнительное резиновое кольцо из блока ножей.
 - Сразу же (не замачивая надолго) вымойте все съемные части теплой мыльной водой, после чего прополощите и высушите. Не используйте для этого посудомоечную машину и слишком горячую воду.
 - Моторную часть протрите мягкой влажной тканью.
 - Не используйте жесткие губки, абразивные и агрессивные чистящие средства.
 - Очистите и высушите контактные площадки в основании чаши.

Для быстрой очистки залейте в чашу теплую воду, закройте крышку и включите импульсный режим на несколько секунд. По окончании отсоедините сетевой шнур от электросети.

ХРАНЕНИЕ

- Перед хранением убедитесь, что прибор отключен от электросети.
- Выполните очистку прибора и высушите его.
- Не наматывайте сетевой шнур вокруг моторного блока.
- Храните прибор в сухом, чистом и прохладном месте, недоступном для детей.

ТЕХНИЧЕСКИЕ ХАРАКТЕРИСТИКИ

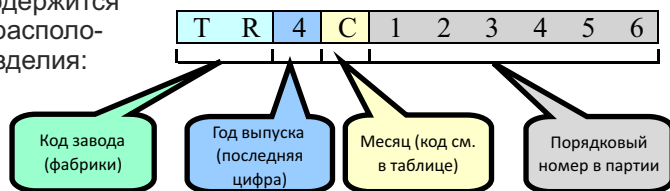
Напряжение сети: ~220-240 В / 50 Гц
 Потребляемая мощность: 1200 Вт
 Потребляемая мощность в режиме миксера: 600 Вт
 Потребляемая мощность в режиме нагрева: 1000 Вт
 Срок службы устройства – 3 года

Технические характеристики и комплект поставки могут отличаться от приведенных в настоящей «Инструкции по эксплуатации» вследствие модернизации изделия.

Импортер: ООО «НТТ», 117335, г. Москва, ул. Вавилова, дом 69/75, офис 707

Изготовитель: НИНГБО ПРАЙД ИМП. ЭНД ЭКСП. КО.,ЛТД
 Китай, провинция Чжэцзян, Нингбо, Йинжоу, Джучай роуд, 99, бизнес корпус А оф.207-1
 Сделано в Китае.

Дата изготовления содержится в серийном номере, расположенном на корпусе изделия:



Месяц года	Янв	Фев.	Мар.	Апр.	Май	Июнь	Июль.	Авг.	Сен.	Окт.	Ноя.	Дек.
Код месяца	A	B	C	D	E	F	G	H	J	K	L	M