



Register your new Bosch now:  
[www.bosch-home.com/welcome](http://www.bosch-home.com/welcome)



**TWK 720.**



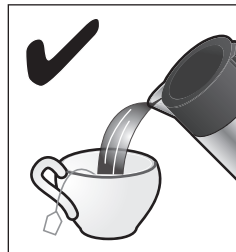
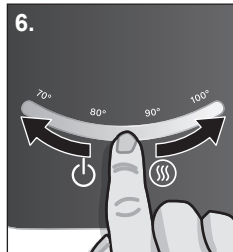
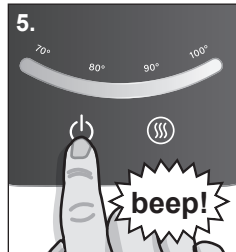
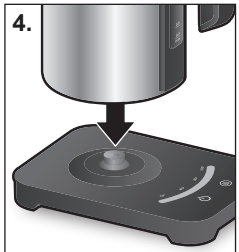
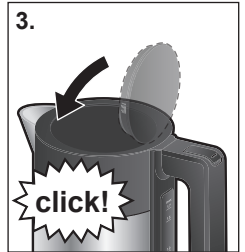
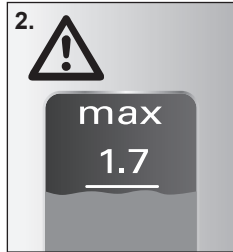
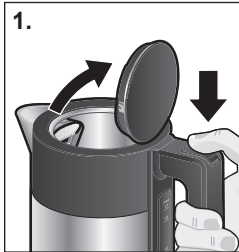
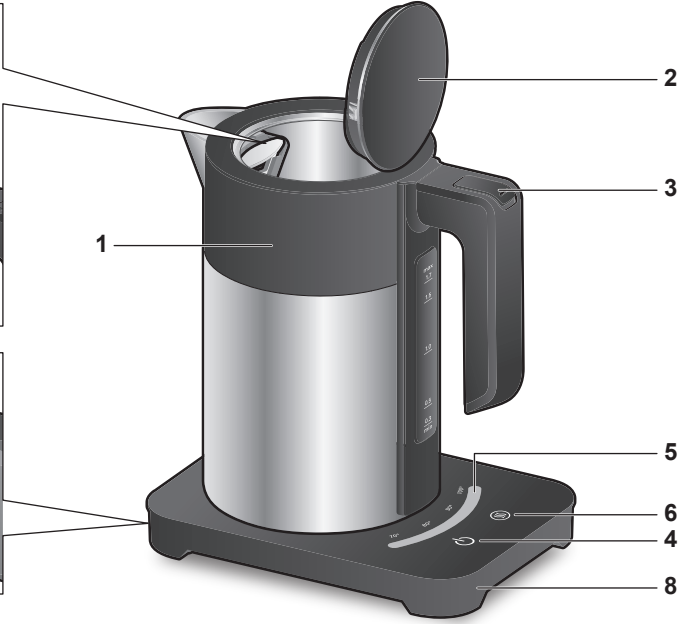
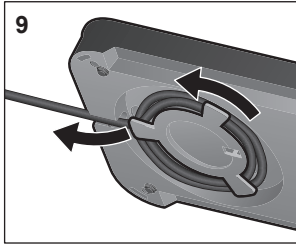
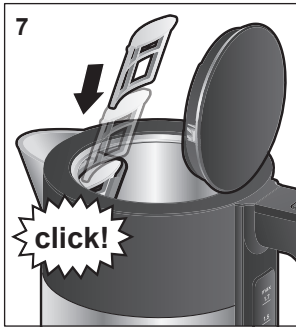
**BOSCH**

**de** Gebrauchsanleitung  
**en** Instruction manual  
**fr** Mode d'emploi  
**it** Istruzioni per l'uso  
**nl** Gebruiksaanwijzing

**da** Brugsanvisning  
**no** Bruksanvisning  
**sv** Bruksanvisning  
**fi** Käyttöohje  
**tr** Kullanım kılavuzu

**pl** Instrukcja obsługi  
**uk** Інструкція з експлуатації  
**ru** Инструкция по эксплуатации  
**ar** إرشادات الاستخدام

<b>de</b>	Deutsch	2
<b>en</b>	English	7
<b>fr</b>	Français	12
<b>it</b>	Italiano	17
<b>nl</b>	Nederlands	22
<b>da</b>	Dansk	27
<b>no</b>	Norsk	32
<b>sv</b>	Svenska	37
<b>fi</b>	Suomi	42
<b>tr</b>	Türkçe	47
<b>pl</b>	Polski	54
<b>uk</b>	Українська	59
<b>ru</b>	Русский	64
<b>ar</b>	العربية	73



---

## Указания по безопасности

**Внимательно прочтите инструкцию по эксплуатации, соблюдайте ее указания и тщательно храните ее!  
Передавая прибор другому человеку, дайте ему эту инструкцию. Данный прибор предназначен для домашнего использования, или для использования в некоммерческой, бытовой среде.**

### **⚠ Опасность поражения током!**

Используйте прибор только внутри помещений при комнатной температуре на высоте не выше 2000 м над уровнем моря. Прибор можно подключать только к электросети переменного тока через установленную согласно предписаниям розетку с заземлением. Убедитесь, что система заземления в домашней электропроводке установлена согласно предписаниям.

При подключении прибора и его эксплуатации соблюдайте данные, приведенные на заводской табличке. Ремонт прибора (напр., замену поврежденного сетевого кабеля) разрешается производить из соображений безопасности только нашей сервисной службе.

Этот прибор могут использовать дети старше 8 лет и лица с ограниченными физическими, сенсорными или умственными способностями или не имеющими достаточного опыта или знаний, если они находятся под присмотром или прошли соответствующий инструктаж относительно безопасного пользования прибором и уяснили для себя, какую опасность несет в себе прибор. Детей младше 8 лет нельзя подпускать к прибору и шнуру питания, им не разрешается пользоваться прибором. Детям нельзя играть с прибором. Производить очистку и удаление накипи детям не разрешается, за исключением тех случаев, если они старше 8 лет и выполняют эти действия под наблюдением взрослых.

Избегать попадания жидкости на разъем. Ни в коем случае не погружайте прибор, базу или сетевой кабель в воду. Используйте чайник только вместе с прилагающейся к нему базой. Пользоваться прибором допускается только при отсутствии повреждений кабеля и прибора. В случае неисправности сразу же вынуть штекер из розетки или выключить сетевое напряжение.

### **⚠ Опасность возгорания!**

Не ставьте базу или чайник на горячие поверхности, например, на электроплиту, или вблизи них. Не допускать брызг жира, так как они могут повредить пластмассу.

### **⚠ Опасность ошпаривания!**

Во время эксплуатации прибор нагревается. Поэтому беритесь только за ручку и открывайте крышку только в холодном состоянии. Используйте прибор только с зафиксированной крышкой. Если прибор заполняется до отметки «max», то может возникнуть опасность от брызг кипящей воды.

### **⚠ Опасность ожогов!**

После использования поверхности нагревательного элемента или нагревательной пластины могут оставаться горячими еще определенное время.



**Не пользуйтесь прибором рядом с водой, налитой в ванну, раковину или иные емкости.**

### **⚠ Опасность удушения!**

Не разрешайте детям играть с упаковочным материалом.

### **⚠ Опасность травмирования!**

Неправильное применение прибора может привести к травмам.

Поздравляем с приобретением данного прибора производства компании **Bosch**. Вы приобрели высококачественное изделие, которое доставит Вам массу удовольствия.

## Элементы управления и аксессуары

- 1 Чайник (с указателем уровня воды)
- 2 Крышка
- 3 Кнопка открывания крышки
- 4 Кнопка  $\cup$  включения/выключения
- 5 Регулятор температуры (индикация с подсветкой)
- 6 Кнопка  $\llcorner$  (поддержание в горячем состоянии)
- 7 Фильтр от накипи (съёмный)
- 8 Подставка
- 9 Сматывание кабеля

**Важно:** Используйте чайник только вместе с прилагающейся к нему подставкой.

- **Кипятильник можно наполнять только водой.** Молоко или растворимые продукты пригорают и могут повредить прибор. Не используйте чайник без воды, и не наполняйте его водой чрезмерно, уровень воды должен быть выше отметки **min** и ниже отметки **max**. При чрезмерном наполнении кипятильника кипящая вода выливается наружу!

## Перед первым использованием

- Удалите имеющиеся наклейки и пленки.
- Размотайте сетевой кабель на требуемую длину и подсоедините его. Подсветка индикации температуры, а также кнопка  $\cup$  включения/выключения и  $\llcorner$  (поддержание в горячем состоянии) загорается на короткое время. Раздается звуковой сигнал.
- Дважды залейте в чайник чистую воду и вскипятите ее, чтобы полностью очистить чайник.


- При первом кипячении добавьте столовую ложку столового уксуса.

## Кипячение воды

1. Залейте свежую воду через носик или открытую крышку (нажав кнопку открывания крышки).
2. Проверьте количество воды по указателю уровня, который должен находиться между отметками **min** и **max**!
3. Закройте крышку с фиксацией до щелчка.
4. Поставьте чайник на подставку.
5. Коснитесь кнопки  $\cup$  включения/выключения, после чего раздастся звуковой сигнал и загорится установленное последнее значение температуры.
6. Коснувшись регулятора температуры, можно установить температуру от 70 °С до примерно 100 °С.
7. Вода греется.
8. После достижения установленной температуры кипячение автоматически прекращается. Раздается звуковой сигнал. Индикация температуры продолжает гореть примерно 1 минуту, после чего гаснет.

### Указания:

- В процессе нагрева можно в любой момент изменить температуру.
- При установке чайника на подставку на короткое время загорается установленная температура.
- В процессе подогрева установленная температура мигает, пока не будет достигнута.
- В процессе подогрева на регуляторе температуры отображается достигнутая в данный момент температура воды.
- Если установить температуру невозможно, то это значит, что температура воды в кипятильнике выше устанавливаемой температуры. Загорается текущая температура.
- Повторным касанием кнопки  $\cup$  включения/выключения можно в любой момент прекратить нагрев.

**Важно.** Вода не нагревается, если подсветка кнопки  включения/выключения не горит. Индикация температуры в течение примерно 1 минуты показывает температуру воды в кипятильнике, после чего гаснет.

**Внимание:** Если чайник снять до окончания процесса кипячения и поставить обратно, процесс кипячения не продолжится.





**Указания:**

- Кипячение воды производится только при закрытой крышке и вставленном фильтре от накипи.
- В силу законов физики на подставке может образоваться конденсат. Это нормальный процесс, чайник не протекает.
- При настройке температуры на 100 °C кипячение заканчивается только после достижения температуры кипения, т. е. вода сначала должна начать кипеть.
- Прежде чем снова заполнить воду, после каждого кипячения дайте прибору остыть в течение 5 минут.
- Не включайте прибор, когда чайник пустой, так как иначе прибор будет автоматически выключен устройством защиты от перегрева.

---

## Поддержание в горячем состоянии

Дополнительно к каждой ступени температуры в процессе кипячения и через 1 минуту после начала кипения можно включить режим поддержания воды в горячем состоянии.

Для этого коснитесь кнопки  (поддержание в горячем состоянии), после чего символ  загорится, функция включена. Для выключения снова коснитесь кнопки  (поддержание в горячем состоянии), символ  погаснет.

**Внимание:** Если снять чайник с подставки и в течение одной минуты установить обратно, поддержание в горячем состоянии продолжится.

**Информация:** Функция поддержания в горячем состоянии автоматически отключается спустя 30 минут, раздается звуковой сигнал.

---

## Чистка и уход

**⚠ Опасность поражения током!**

Ни в коем случае не погружайте прибор в воду и не мойте в посудомоечной машине!

Не используйте паровые очистители.

- Извлеките вилку из розетки.
- Чайник и подставку следует лишь протереть снаружи влажной тряпкой. Не используйте агрессивные или абразивные чистящие средства.
- Выньте фильтр от накипи и положите его в небольшое количество уксуса.
- Промойте чайник и фильтр от накипи чистой водой.

**Совет:** Очищайте поверхность нержавеющей стали имеющимся в общей продаже средством для чистки нержавеющей стали.

---

## Удаление накипи

Регулярное удаление накипи

- продлевает срок службы прибора;
- гарантирует исправную работу;
- позволяет предотвратить опасность травм, например, в результате бесконтрольного выливания через забитый фильтр от накипи;
- экономит электроэнергию.

Очищайте чайник от накипи с помощью уксуса или имеющегося в общей продаже средства для удаления накипи.

- Наполните чайник водой без уксуса или средства для удаления накипи до отметки **max** и доведите до кипения.
- Добавьте в горячую воду небольшое количество столового уксуса и оставьте на несколько часов либо используйте средство для удаления накипи в соответствии с указаниями изготовителя (соблюдайте указания по технике безопасности).

- Затем промойте чайник и фильтр от накипи чистой водой.

**Внимание:** Ни в коем случае не удаляйте остатки накипи твердыми предметами, иначе можно повредить уплотнение.

**Совет:** При ежедневном использовании кипятильника удаляйте накипь более часто.

---

## Самостоятельное устранение мелких неисправностей

Прибор не нагревается, индикация температуры не загорается.

→ Сработало устройство защиты от перегрева.

- Дайте остыть чайнику в течение более длительного времени, чтобы можно было снова включить прибор.

Прибор преждевременно прекратит кипячение.

→ В приборе образовалась накипь.

- Очистите прибор от накипи согласно инструкции.

---

## Технические данные

Электропитание (напряжение – частота)	220-240 В~ 50/60 Гц
Мощность TWK720.	1850-2200 Вт
Мощность TWK720.GB	2500-3000 Вт

---

## Утилизация



Утилизируйте упаковку с использованием экологически безопасных методов. Данный прибор имеет отметку о соответствии европейским нормам 2012/19/EU утилизации электрических и электронных приборов (waste electrical and electronic equipment – WEEE). Данные нормы определяют действующие на территории Евросоюза правила возврата и утилизации старых приборов. Информацию об актуальных возможностях утилизации Вы можете получить в магазине, в котором Вы приобрели прибор.

---

## Условия гарантийного обслуживания

Получить исчерпывающую информацию об условиях гарантийного обслуживания Вы можете в Вашем ближайшем авторизованном сервисном центре, или в сервисном центре от производителя ООО «БСХ Бытовая техника», или в сопроводительной документации.

Мы оставляем за собой право на внесение изменений.



 Beratung und Reparaturauftrag bei Störungen

D 0911 70 440 040

A 0810 550 511

CH 0848 840 040

Die Kontaktdaten aller Länder finden Sie im beiliegenden Kundendienst-Verzeichnis.

**Robert Bosch Hausgeräte GmbH**

**Carl-Wery-Straße 34**

**81739 München, GERMANY**

**[www.bosch-home.com](http://www.bosch-home.com)**



**9001163313**

951217