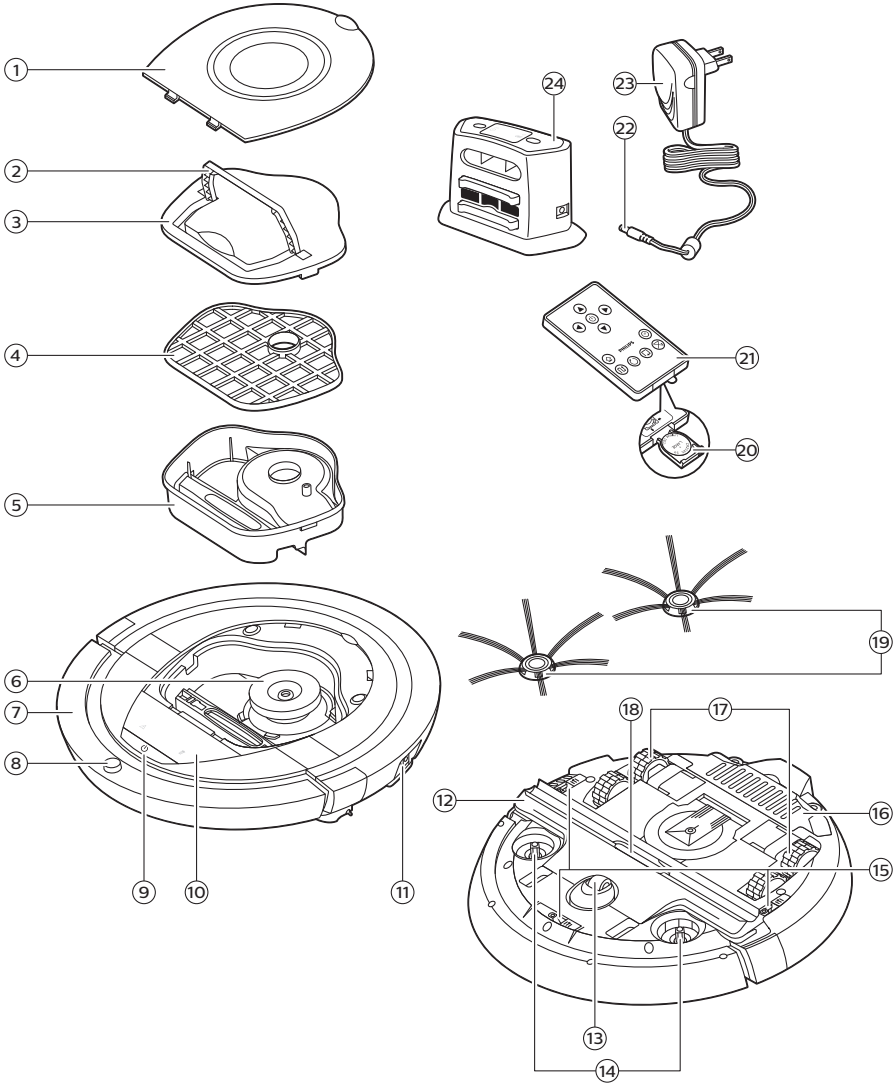


FC8972, FC8776, FC8774, FC8772







Введение

Поздравляем с покупкой продукции Philips! Чтобы воспользоваться всеми преимуществами поддержки Philips, зарегистрируйте изделие на веб-сайте www.philips.com/welcome.

Общее описание

- 1 Верхняя крышка
- 2 Ручка крышки пылесборника
- 3 Крышка пылесборника
- 4 Фильтр
- 5 Пылесборник
- 6 Вентилятор
- 7 Бампер
- 8 Датчик док-станции
- 9 Кнопка «Старт/стоп» (для запуска или остановки робота-пылесоса)
- 10 Дисплей
- 11 Выключатель (для включения или выключения робота-пылесоса)
- 12 Сопло TriActive XL
- 13 Переднее колесо
- 14 Валы для боковых щеток
- 15 Датчики перепада высот
- 16 Отсек для аккумуляторов
- 17 Колеса
- 18 Всасывающее отверстие
- 19 Боковые щетки
- 20 Держатель элемента питания
- 21 Пульт дистанционного управления
- 22 Маленький штекер
- 23 Адаптер
- 24 Док-станция

Дисплей и пульт дистанционного управления

Дисплей (Рис. 2):

- 1 Предупреждающий индикатор
- 2 Индикатор заполнения пылесборника

Пульт дистанционного управления:

- 1 Кнопки навигации и кнопка «Старт/стоп»
- 2 Кнопка подключения к док-станции
- 3 Кнопка времени уборки
- 4 Кнопки режима уборки

Принцип работы робота-пылесоса

Области применения робота-пылесоса

Робот-пылесос оснащен полезными функциями, благодаря которым можно выполнить качественную уборку полов в доме.

Робот-пылесос идеально подходит для уборки твердых напольных покрытий: паркета, плитки или линолеума. При уборке мягких напольных покрытий, например ковров или ковровых покрытий, могут возникнуть трудности. Если робот-пылесос используется для уборки ковровых покрытий или ковров,

первое время понаблюдайте за его работой. Помимо этого, за роботом-пылесосом необходимо следить, если он используется для очистки очень темного или блестящего жесткого пола.

Функции робота-пылесоса

Система очистки

Робот-пылесос оснащен 2-ступенчатой системой очистки, которая эффективно справляется с уборкой полов.

- Две боковые щетки помогают собрать пыль в углах и вдоль стен, а также удаляют прилипшую грязь, направляя ее к всасывающему отверстию (Рис. 3).
- Благодаря мощной силе всасывания робот-пылесос собирает сухую грязь, которая попадает через всасывающее отверстие в пылесборник (Рис. 4).

Программы уборки

В автоматическом режиме уборки робот-пылесос автоматически применяет заданную последовательность программ уборки для оптимальной очистки всех зон помещения. Используются следующие программы уборки:

- 1 Z-программа, или зигзаг (Рис. 5)
- 2 Произвольная программа (Рис. 6)
- 3 Программа «Вдоль стен» (Рис. 7)
- 4 Программа точечной очистки (Рис. 8)

В автоматическом режиме уборки робот-пылесос применяет эти программы в фиксированной последовательности: Z-программа, произвольная программа, программа «Вдоль стен» и программа точечной очистки.

Завершив выполнение этой последовательности программ, робот-пылесос снова начинает работать по Z-программе, а затем повторяет все программы в той же последовательности, пока не разрядится аккумулятор или пока робот-пылесос не выключат вручную.

Примечание. Можно также отдельно выбрать любой режим, нажав соответствующую кнопку на пульте ДУ. Дополнительные сведения см. в главе «Использование робота-пылесоса», в разделе «Режимы уборки».

Как робот-пылесос распознает перепады высот

Робот-пылесос оснащен тремя датчиками перепада высот, расположенными на его нижней стороне. С помощью этих датчиков робот-пылесос распознает перепады высот (например, лестницы) и избегает их.

Примечание. Робот-пылесос может перемещаться рядом с отличающимся по высоте от пола объектом, поскольку фронтальный датчик перепада высот расположен за бампером.

Внимание! В некоторых случаях датчики перепада высот могут не обнаружить лестницу или другой перепад высот в нужный момент. Поэтому вы должны внимательно следить за роботом-пылесосом при первом использовании и при уборке рядом с лестницей или другим перепадом высот. Регулярно очищайте датчики перепада высот, чтобы робот-пылесос всегда должным образом распознавал перепады высот (инструкции см. в главе «Очистка и обслуживание»).

Перед первым использованием

Установка боковых щеток

- 1 Распакуйте боковые щетки и положите робот-пылесос на стол или на пол вверх дном.
- 2 Наденьте боковые щетки на валы на нижней части робота-пылесоса (Рис. 9).

Примечание. Убедитесь, что боковые щетки надежно зафиксированы. Прижмите их к валу до щелчка.

Удаление защитного ярлыка с пульта дистанционного управления

В пульте дистанционного управления установлена батарея CR2025 монетного типа. Эта батарея покрыта защитным ярлыком, который необходимо удалить перед использованием.

- 1 Извлеките защитный ярлык из отсека для батареи в пульте (Рис. 10) дистанционного управления. Теперь пульт дистанционного управления готов к использованию.

Подготовка прибора к работе

Установка док-станции

- 1 Подключите маленький штекер адаптера к гнезду на док-станции (1) и вставьте адаптер в электрическую розетку (2) (Рис. 11).
- 2 Разместите док-станцию на горизонтальном, ровном участке пола у стены.

Примечание. Убедитесь, что на расстоянии 80 см спереди от док-станции (Рис. 12), 30 см справа и 100 см слева нет препятствий или перепадов высот.

Важное примечание. режим глубокого сна

Чтобы вывести робот-пылесос из режима глубокого сна (робот-пылесос не реагирует на команды):

- Установите переключатель питания в положение «Включено (Рис. 13)».
- Зарядите робот-пылесос. Через несколько секунд робот-пылесос будет снова реагировать на команды.

Примечание. Робот-пылесос переходит в режим глубокого сна каждый раз при переключении выключателя в положение «Выключено» и когда аккумулятор полностью разряжен. Например, аккумулятор может полностью разрядиться, если робот-пылесос не может найти свою док-станцию.

Зарядка

При первой зарядке, а также при зарядке полностью разряженного аккумулятора робота-пылесоса время полной зарядки составляет четыре часа.

Робот-пылесос можно заряжать двумя способами.

- На док-станции в ручном режиме или в автоматическом режиме во время использования.
- Посредством прямого подключения робота-пылесоса к электросети.

Примечание. При полностью заряженном аккумуляторе робот-пылесос может выполнять уборку до 100 минут.

Зарядка на док-станции

- 1 Установите переключатель питания в положение «Включено (Рис. 13)».
- 2 Поместите робот-пылесос на подключенную док-станцию (Рис. 14).

- 3 Кнопка «Старт/стоп» начнет медленно мигать (Рис. 15).
- 4 Когда аккумулятор будет полностью заряжен, кнопка «Старт/стоп» начнет светиться, не мигая (Рис. 16).

Автоматическая зарядка во время уборки

- 1 По завершении уборки или когда в аккумуляторе осталось только 15 % заряда, робот-пылесос автоматически ищет док-станцию для подзарядки. Во время поиска док-станции кнопка «Старт/стоп» быстро мигает (Рис. 17).
- 2 Когда аккумулятор будет полностью заряжен, кнопка «Старт/стоп» начнет светиться, не мигая.

Примечание. Робот-пылесос осуществляет автоматический поиск док-станции только в случае, если уборка началась с док-станции.

Зарядка от электросети

- 1 Включите робот-пылесос, нажав на переключатель питания.
- 2 Подключите маленький штекер адаптера к гнезду на корпусе робота-пылесоса (1). Вставьте адаптер в электрическую розетку (2) (Рис. 18).
- 3 При правильном подключении робота-пылесоса к электросети кнопка «Старт/стоп» начинает очень медленно мигать. Это свидетельствует о том, что робот-пылесос заряжается.
- 4 Когда аккумулятор будет полностью заряжен, кнопка «Старт/стоп» начнет светиться, не мигая.

Подготовка помещения к уборке

Перед уборкой уберите с пола все незакрепленные и хрупкие объекты (Рис. 19), а также кабели, провода и шнуры.

Эксплуатация робота-пылесоса

Начало и окончание работы

- 1 Нажмите кнопку «Старт/стоп».
 - Можно использовать кнопку «Старт/стоп» на корпусе робота-пылесоса (Рис. 20)
 - или на пульте дистанционного управления (Рис. 21).
- 2 Кнопка «Старт/стоп» загорится, и робот-пылесос начнет уборку (Рис. 22).
- 3 Уборка будет выполняться в автоматическом режиме до тех пор, пока аккумулятор робота-пылесоса не разрядится. В автоматическом режиме уборки робот-пылесос повторяет последовательность программ уборки: Z-программу, произвольную программу, программу «Вдоль стен» и программу точечной очистки (Рис. 23).

Примечание. Чтобы выбрать отдельный режим, нажмите соответствующую кнопку на пульте дистанционного управления. Дополнительные сведения см. в разделе «Выбор режима уборки».

- 4 Когда аккумулятор разряжен, кнопка «Старт/стоп» начинает мигать и робот-пылесос ищет док-станцию для подзарядки (Рис. 17).
- 5 Нажатием кнопки «Старт/стоп» также можно приостановить или полностью прекратить уборку. Если при повторном нажатии кнопки «Старт/стоп» уровень заряда аккумулятора достаточно высок, робот-пылесос продолжает уборку в автоматическом режиме.
- 6 Чтобы робот-пылесос вернулся на док-станцию прежде, чем разрядится аккумулятор, нажмите кнопку подключения к док-станции на пульте дистанционного управления (Рис. 24). Кнопка «Старт/стоп» мигает и робот-пылесос начнет искать док-станцию (Рис. 25).

Примечание. Если робот-пылесос был запущен не от док-станции, он не будет автоматически искать ее, когда аккумулятор разрядится. Если уровень заряда аккумулятора достаточно высок, то робот-пылесос можно вернуть к док-станции, нажав кнопку подключения к док-станции на пульте дистанционного управления. Если аккумулятор полностью разряжен, робот-пылесос необходимо поставить на док-станцию вручную.

Управление док-станцией

На док-станции есть две кнопки, с помощью которых можно управлять роботом-пылесосом.

Кнопка «Уборка после зарядки»

Если нажать кнопку «Уборка после зарядки» на док-станции во время зарядки робота-пылесоса, робот-пылесос приступит к уборке, как только аккумулятор будет полностью заряжен (Рис. 26).

Кнопка «24 часа»

Если нажать кнопку «24 часа» на док-станции, станция начнет обратный отсчет 24 часов до следующей уборки. По завершении обратного отсчета робот-пылесос начнет уборку и продолжит ее до тех пор, пока аккумулятор не разрядится. Затем робот-пылесос автоматически вернется на док-станцию для подзарядки (Рис. 27).

Выбор режима уборки

Выбор режима уборки

Помимо автоматического режима уборки данный робот-пылесос поддерживает четыре отдельных режима уборки, каждый из которых можно активировать соответствующей кнопкой на пульте дистанционного управления.

Z-программа

Если включена Z-программа, робот-пылесос перемещается по комнате Z-образными движениями. Эта программа предназначена для очистки крупных участков (Рис. 28).

Произвольная программа

В этом режиме робот-пылесос производит уборку помещения, совершая произвольные перемещения по прямой и крест-накрест (Рис. 29).

Программа «Вдоль стен»

В этом режиме робот-пылесос передвигается вдоль стен, обеспечивая более тщательную уборку (Рис. 30) данного участка помещения.

Программа точечной уборки

В этом режиме робот-пылесос произвольно перемещается по небольшому участку пола, чтобы тщательно (Рис. 31) его очистить.

Примечание. Программа, выбранная вручную, выполняется только несколько минут. Затем робот-пылесос переключается в автоматический режим уборки.

Ручное управление

- 1 Для управления передвижением робота-пылесоса по помещению (Рис. 32) используйте кнопки со стрелками вверх, вниз, влево и вправо рядом с кнопкой «Старт/стоп» на пульте дистанционного управления.

Примечание. Соблюдайте осторожность, когда управляете роботом-пылесосом вручную рядом с перепадами высот и лестницами.

Примечание. Функция пылесоса и боковые щетки работают, только когда робот-пылесос едет вперед. Кнопки перемещения влево, вправо и назад предназначены исключительно для навигации.

Использование кнопки времени уборки

Чтобы робот-пылесос выполнял уборку в течение 35 минут, нажмите кнопку времени уборки на пульте дистанционного управления. По завершении заданного времени уборки робот-пылесос вернется на док-станцию для подзарядки (Рис. 33).

Использование выключателя

Когда выключатель переводится в положение «Выключено», робот-пылесос переходит в режим глубокого сна. В этом режиме робот-пылесос не реагирует ни на какие команды.

- Если необходимо зарядить робот-пылесос, нажмите на выключатель, чтобы перевести его в положение «Включено».
- Если робот-пылесос перешел в режим глубокого сна в процессе использования, его можно вывести из этого режима, переключив выключатель в положение «Включено» или зарядив робот-пылесос. Через несколько секунд робот-пылесос будет снова реагировать на команды.
- Если вы не собираетесь использовать робот-пылесос в течение длительного времени (месяц и более), переключите выключатель в положение «Выключено» и отсоедините док-станцию или адаптер для защиты аккумулятора и экономии энергии.

Сигналы и их значение

Робот-пылесос оснащен дисплеем с двумя индикаторами: предупреждающим индикатором и индикатором заполнения пылесборника. Кнопка «Старт/стоп» подает световые сигналы. Значение этих сигналов представлено в таблице ниже.

Сигнал	Значение
Кнопка «Старт/стоп» ровно светится.	Робот-пылесос готов к уборке.
Кнопка «Старт/стоп» медленно мигает.	Робот-пылесос заряжается.
Кнопка «Старт/стоп» быстро мигает.	Робот-пылесос ищет док-станцию.
	Аккумулятор робота-пылесоса разряжен.
Светится индикатор заполнения пылесборника.	Пылесборник заполнен.
Светится предупреждающий индикатор.	Вы подняли работающий робот-пылесос.
	Заклинило бампер робота-пылесоса.
	Заклинило колесо или боковую щетку.
	Верхняя крышка отсутствует или установлена неправильно.
	Роботу-пылесосу не удается найти док-станцию.

Управление с помощью хлопка

Управление с помощью хлопка активируется, когда робот-пылесос переходит в спящий режим в следующих ситуациях:

- если уборка остановлена из-за ошибки;
- если запрограммировано короткое время уборки;
- если ему не удастся найти свою док-станцию в течение 20 минут

Если вы не видите робот-пылесос, его можно найти, хлопнув в ладоши. Робот-пылесос ответит звуковым сигналом и подсветкой всех значков на дисплее.

Очистка и уход

Удаление мусора и очистка пылесборника

Если индикатор заполнения пылесборника ровно светится, пылесборник необходимо опорожнить и очистить.

- 1 Снимите крышку (Рис. 34).
- 2 Потяните за ручку крышки пылесборника и извлеките пылесборник из его отсека (Рис. 35).

Примечание. Извлекая или устанавливая пылесборник, будьте осторожны, не повредите лопасти вентилятора.

- 3 Осторожно снимите крышку с пылесборника (1) и извлеките фильтр (2) (Рис. 36).
- 4 Вытрясите пылесборник над мусорным ведром. Очистите фильтр и внутреннюю поверхность отсека для пыли тканью или зубной щеткой с мягкой щетиной. Также очистите всасывающее отверстие в нижней части пылесборника (Рис. 37).

Внимание! Пылесборник и фильтр нельзя очищать с помощью воды или мыть в посудомоечной машине.

- 5 Снова установите фильтр в пылесборник (1). Затем накройте пылесборник (2) (Рис. 38) крышкой.
- 6 Снова установите пылесборник в его отсек и закройте верхнюю крышку робота-пылесоса (Рис. 39).

Внимание! Следите за тем, чтобы в пылесборнике всегда был установлен фильтр. Используя робот-пылесос без фильтра в пылесборнике, можно повредить двигатель.

Очистка робота-пылесоса

Чтобы поддерживать качество уборки на должном уровне, необходимо время от времени очищать датчики перепада высот, колеса, боковые щетки и всасывающее отверстие.

- 1 Установите пылесос на ровной поверхности и переверните его.
- 2 Щеткой с мягкой щетиной (например, зубной щеткой) смахните пыль или ворс с датчиков перепада высот. (Рис. 40)

Примечание. Датчики перепада высот необходимо очищать регулярно. Из-за грязи на датчиках перепада высот робот-пылесос может не обнаружить перепад высот или лестницу.

- 3 Щеткой с мягкой щетиной (например, зубной щеткой) смахните пыль или ворс с переднего колеса и боковых колес (Рис. 41).
- 4 Чтобы очистить боковые щетки, возьмите их за щетину и снимите с вала (Рис. 42).
- 5 Мягкой щеткой (например, зубной) или тканью (Рис. 43) смахните ворс, волосы и нити с вала и с боковой щетки. щетка (например, зубная щетка) или ткань (Рис. 43).
- 6 Убедитесь, что на боковых щетках и на нижней панели робота-пылесоса нет острых предметов, которые могут повредить пол.

- 7 Сняв боковые щетки с валов, откройте фиксаторы сопла TriActive XL. Для этого вставьте пальцы в места, указанные стрелками, и снимите сопло TriActive с робота-пылесоса (Рис. 44).
- 8 Мягкой щеткой (например, зубной) (Рис. 45) очистите всасывающее отверстие.
- 9 Удалите все видимые загрязнения с сопла TriActive (Рис. 46).
- 10 Вставьте фиксаторы сопла TriActive в отверстия на нижней части робота-пылесоса (Рис. 47). Задвиньте сопло TriActive в корпус. Убедитесь в том, что сопло свободно движется на несколько миллиметров вверх и вниз.

Замена

Заказ аксессуаров

Чтобы приобрести аксессуары или запасные части, посетите веб-сайт www.shop.philips.com/service или обратитесь в местную торговую организацию Philips. Можно также связаться с центром поддержки потребителей Philips в вашей стране (контактная информация приведена на гарантийном талоне).

Замена фильтра

Если фильтр сильно загрязнен или поврежден, замените его. Чтобы заказать новый фильтр, используйте номер заказа FC8012. Инструкции по извлечению фильтра из пылесборника и установке обратно в пылесборник см. в разделе «Удаление мусора и очистка пылесборника» главы «Очистка и уход».

Замена боковых щеток

Для поддержания оптимальных результатов уборки боковые щетки необходимо заменять через некоторое время после начала использования.

Примечание. При любых признаках износа или повреждения боковые щетки следует заменить. Мы также рекомендуем заменять обе боковые щетки одновременно. Запасные боковые щетки можно заказать в наборе по номеру заказа FC8013.

- 1 Чтобы заменить боковые щетки, возьмите старые боковые щетки за щетину и снимите с валов (Рис. 42).
- 2 Наденьте новые боковые щетки на валы (Рис. 9).

Замена аккумулятора

Замена аккумулятора может быть выполнена только квалифицированным сервисным инженером. Доставьте робот-пылесос в авторизованный сервисный центр Philips для замены аккумулятора, если его больше не удается зарядить или он быстро разряжается. Можно найти на гарантийном талоне контактную информацию центра поддержки потребителей Philips в вашей стране.

Замена батареи пульта дистанционного управления

В пульте дистанционного управления установлена круглая плоская батарея CR2025. Если робот-пылесос перестал реагировать на нажатие кнопок пульта дистанционного управления, замените батарею.

- 1 Переверните пульт дистанционного управления. Нажмите кнопку фиксации на держателе батареи и одновременно сдвиньте держатель батареи с пульта дистанционного управления (Рис. 48).

- 2 Извлеките севшую батарею из держателя и вставьте новую батарею. Снова установите держатель батареи на пульт дистанционного управления (Рис. 49).

Извлечение аккумулятора

Предупреждение! Следует извлекать аккумуляторные батареи только перед утилизацией прибора. Перед извлечением батареи убедитесь, что она полностью разряжена.

Чтобы извлечь аккумулятор, следуйте инструкциям, приведенным ниже. Для извлечения аккумулятора можно также доставить робот-пылесос в сервисный центр Philips. Обратитесь в центр поддержки потребителей Philips в вашей стране, чтобы узнать адрес ближайшего сервисного центра.

- 1 Запустите робот-пылесос не от док-станции, а из другого места в комнате.
- 2 Перед извлечением и утилизацией аккумулятора включите робот-пылесос и оставьте его включенным до полной разрядки аккумулятора.
- 3 Отвинтите винты на крышке отсека для батарей и снимите крышку (Рис. 50).
- 4 Поднимите аккумулятор и отсоедините его (Рис. 51).
- 5 Доставьте робот и аккумулятор в пункт сбора отходов электрического и электронного оборудования.

Поиск и устранение неисправностей

Данный раздел посвящен наиболее распространенным проблемам, с которыми вы можете столкнуться при использовании прибора. Если не удастся самостоятельно справиться с возникшими проблемами, см. ответы на часто задаваемые вопросы на веб-сайте www.philips.com/support или обратитесь в центр поддержки потребителей в вашей стране.

Поиск и устранение неисправностей

Проблема	Возможная причина	Способы решения
Робот-пылесос не приступает к уборке, когда я нажимаю кнопку «Старт/стоп».	Аккумулятор разряжен.	Зарядите аккумулятор (см. главу «Подготовка прибора к работе»).
	Маленький штекер адаптера подключен к роботу-пылесосу.	Робот-пылесос не может работать, получая питание от электросети. Он работает, только когда получает питание от аккумулятора. Поэтому прежде чем использовать робот-пылесос, необходимо отсоединить адаптер.
	Выключатель не установлен в положение «Включено» (I).	Включите прибор, нажав на переключатель питания. Присоедините робот-пылесос к док-станции, подключенной к сети, или вставьте маленький штекер адаптера в соответствующий разъем. Через несколько секунд прозвучит звуковой сигнал, и включится подсветка дисплея.

Проблема	Возможная причина	Способы решения
Робот-пылесос не реагирует на нажатия одной из кнопок.	Вы установите переключатель включения/выключения в положение «Выключено».	Включите прибор, нажав на переключатель питания. Присоедините робот-пылесос к док-станции, подключенной к сети, или вставьте маленький штекер адаптера в соответствующий разъем. Через несколько секунд прозвучит звуковой сигнал, и включится подсветка дисплея.
	Роботу-пылесосу не удалось найти док-станцию, и аккумулятор разрядился.	Присоедините робот-пылесос к док-станции, подключенной к сети, или вставьте маленький штекер адаптера в соответствующий разъем. Через несколько секунд прозвучит звуковой сигнал, и включится подсветка дисплея.
Быстро мигает предупреждающий индикатор.	Заклинило одно или оба колеса.	Переведите выключатель в положение «Выключено». Удалите ворс, волосы, нитки или провод с подвески колеса.
	Заклинило одну или обе боковые щетки.	Очистите боковые щетки (см. главу «Очистка и уход»).
	Верхняя крышка отсутствует или установлена неправильно.	Если верхняя крышка отсутствует или установлена неправильно, робот-пылесос не может работать. Правильно установите верхнюю крышку на робот-пылесос.
	Заклинило бампер.	Нажмите кнопку «Старт/стоп». Поднимите робот-пылесос, чтобы высвободить бампер. Разместите робот-пылесос на некотором расстоянии от препятствия и нажмите кнопку «Старт/стоп», чтобы возобновить уборку.
	Вы подняли работающий робот-пылесос.	Нажмите кнопку «Старт/стоп». Поставьте робот-пылесос на пол и нажмите кнопку «Старт/стоп», чтобы он возобновил уборку.
Робот-пылесос убирает неэффективно.	Щетина на одной или обеих боковых щетках погнута.	Погрузите одну или обе щетки в теплую воду и оставьте на некоторое время. Если щетина не восстановит форму, замените боковые щетки (см. главу «Замена»).
	Фильтр в пылесборнике загрязнен.	Очистите фильтр пылесборника тканью или зубной щеткой с мягкой щетиной. Фильтр и пылесборник также можно очистить обычным пылесосом в режиме низкой интенсивности всасывания.

Проблема	Возможная причина	Способы решения
		Если фильтр не удалось очистить щетками или пылесосом, замените его. Фильтр рекомендуется заменять как минимум раз в год.
	Заблокировано всасывающее отверстие в нижней части пылесборника.	Очистите всасывающее отверстие (см. главу «Очистка и уход»).
	В переднее колесо попали волосы или грязь.	Очистите переднее колесо (см. главу «Очистка и уход»).
	Робот-пылесос выполняет уборку темного или черного покрытия. Поэтому запускаются датчики перепада высот, и робот-пылесос использует нестандартную программу уборки.	Нажмите кнопку «Старт/стоп», а затем переместите робот-пылесос на более светлый участок пола. Если проблема возникает и на более светлых полах, перейдите на веб-сайт www.philips.com/support или обратитесь в центр поддержки потребителей в вашей стране.
	Робот-пылесос убирает пол, на котором ярко отражается солнечный свет. Отражение света мешает работе датчиков перепада высот, и робот-пылесос использует необычную программу уборки.	Закройте шторы, чтобы препятствовать попаданию солнечного света в помещение. Можно также начать уборку при менее ярком солнце.
Аккумулятор больше не заряжается или слишком быстро разряжается.	Закончился срок службы аккумулятора.	Замените аккумулятор в сервисном центре Philips (см. главу «Замена»).
Батарея пульта ДУ разряжается очень быстро.	Возможно, установлена батарея неправильного типа.	Для пульта дистанционного управления необходима круглая плоская батарея CR2025. Если проблема не устранена, перейдите на веб-сайт www.philips.com/support или обратитесь в центр поддержки потребителей в вашей стране.
Робот-пылесос перемещается кругами.	Робот-пылесос работает в режиме точечной уборки.	Его поведение стандартно. Режим точечной уборки можно использовать, если на определенном участке пола скопилось много грязи и ее необходимо тщательно убрать. Кроме того, этот режим является частью автоматического режима уборки. Примерно через минуту робот-пылесос возобновит выполнение стандартной программы уборки. Режим точечной уборки также можно выключить, выбрав другой режим уборки на пульте дистанционного управления.

Проблема	Возможная причина	Способы решения
Робот-пылесосу не удается найти док-станцию.	Робот-пылесосу не хватает места, чтобы добраться до док-станции.	Попытайтесь найти другое место для размещения док-станции. См. раздел «Установка док-станции» главы «Подготовка прибора к работе».
	Робот-пылесос продолжает активно искать док-станцию.	Подождите около 20 минут, и робот-пылесос вернется на док-станцию.
	Робот-пылесос был запущен не от док-станции.	Чтобы робот-пылесос вернулся на док-станцию после уборки, запустите его от док-станции.

Робот-пылесос

Изготовитель: «Филипс Консьюмер Лайфстайл Б.В.», Туссендиепен 4, 9206 АД, Драхтен, Нидерланды

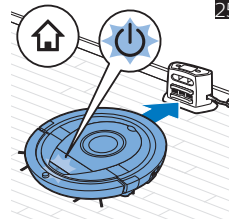
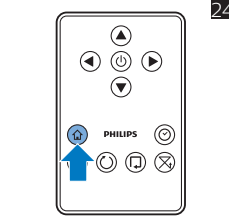
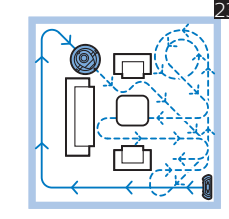
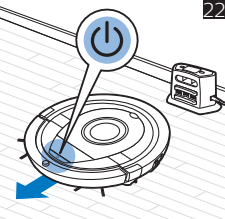
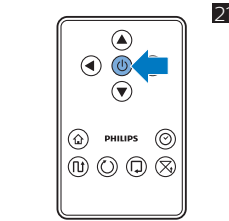
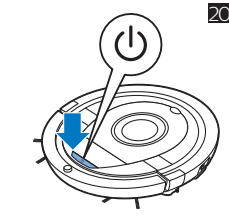
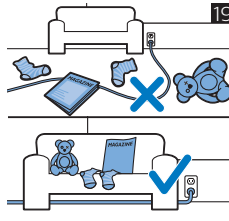
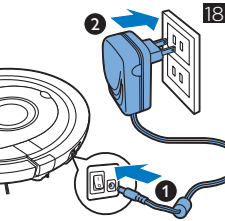
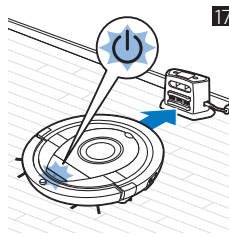
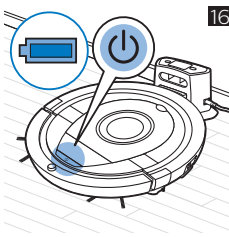
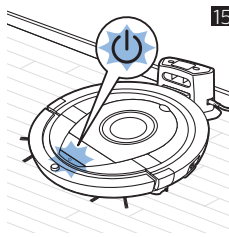
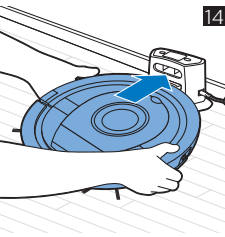
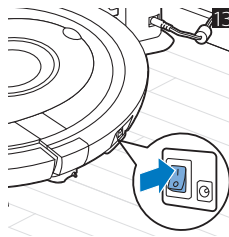
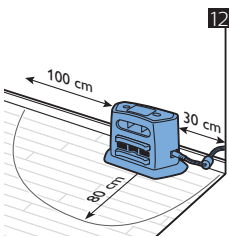
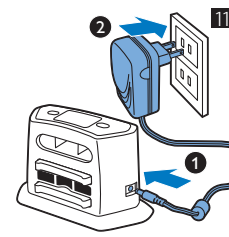
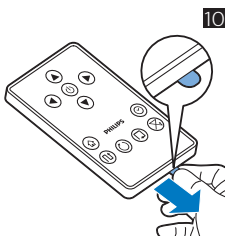
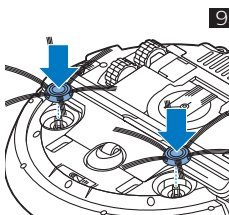
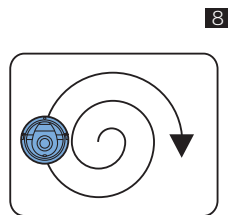
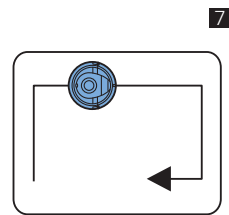
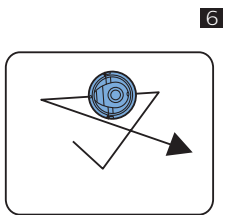
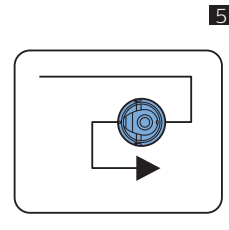
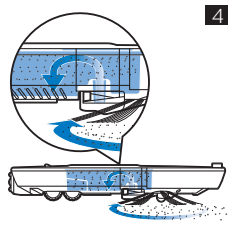
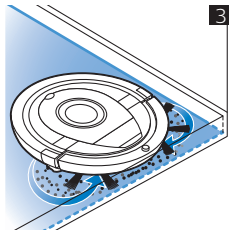
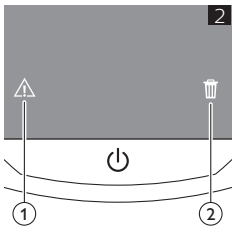
Импортер на территорию России и Таможенного Союза: ООО «ФИЛИПС», Российская Федерация, 123022 г. Москва, ул. Сергея Макеева, д.13, тел. +7 495 961-1111

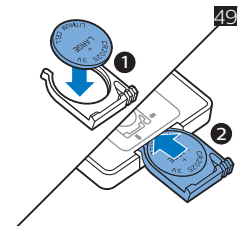
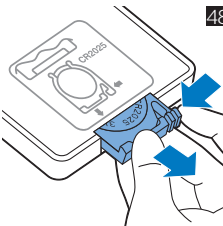
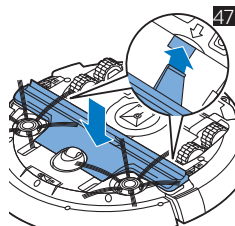
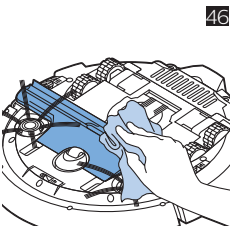
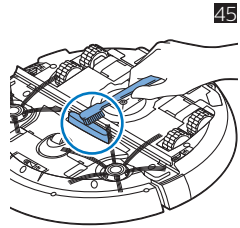
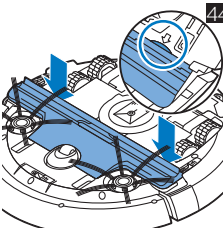
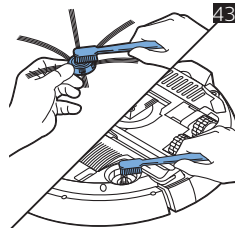
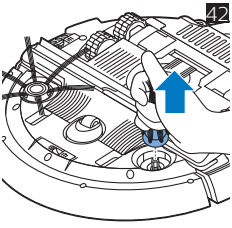
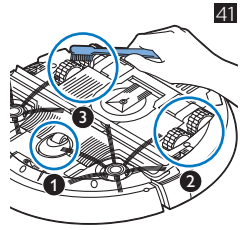
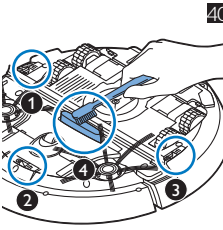
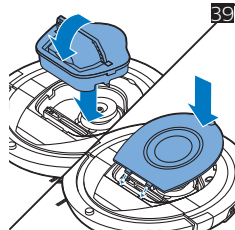
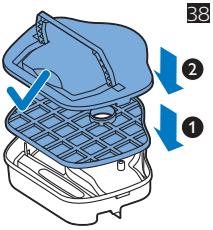
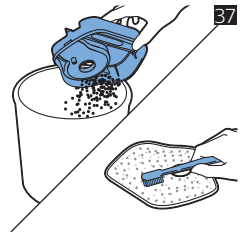
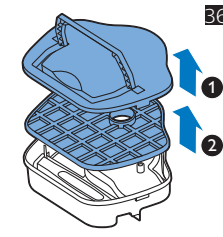
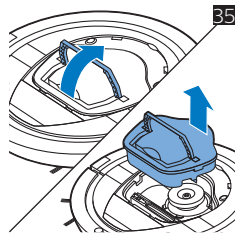
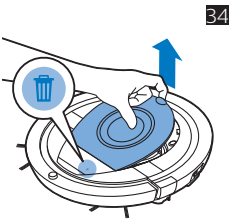
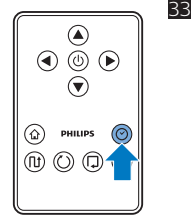
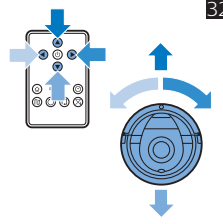
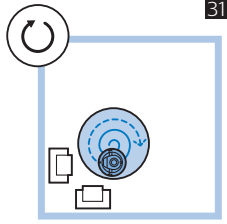
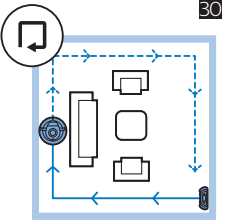
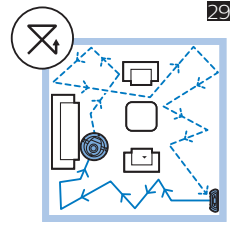
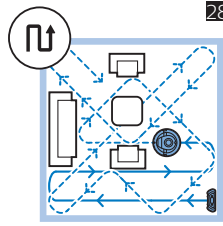
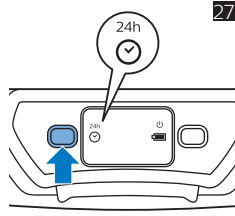
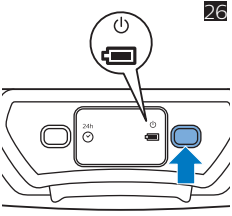
FC8972/01, FC8776/01, FC8774/01, FC8715/01, FC8710/01, FC8705/01, FC8700/01: 100-240 В; 50/60 Гц; 24 Вт

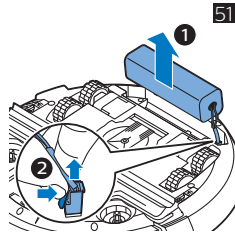
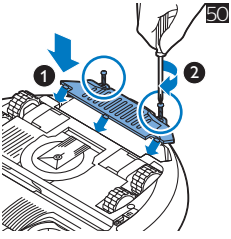
Съемный аккумулятор (Li-Ion): 12,8 В

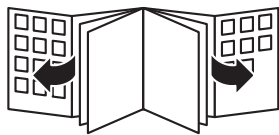
Для бытовых нужд

Сделано в Китае











4222.003.4249.2



>75% recycled paper
>75% papier recyclé