



© 2016 Koninklijke Philips N.V.  
All rights reserved.

4239 001 04742



User manual

Руководство пользователя

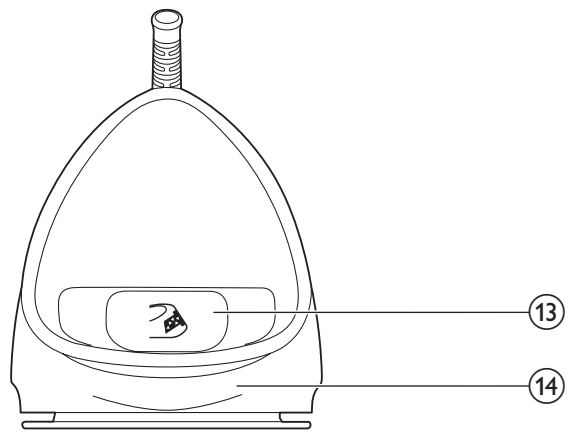
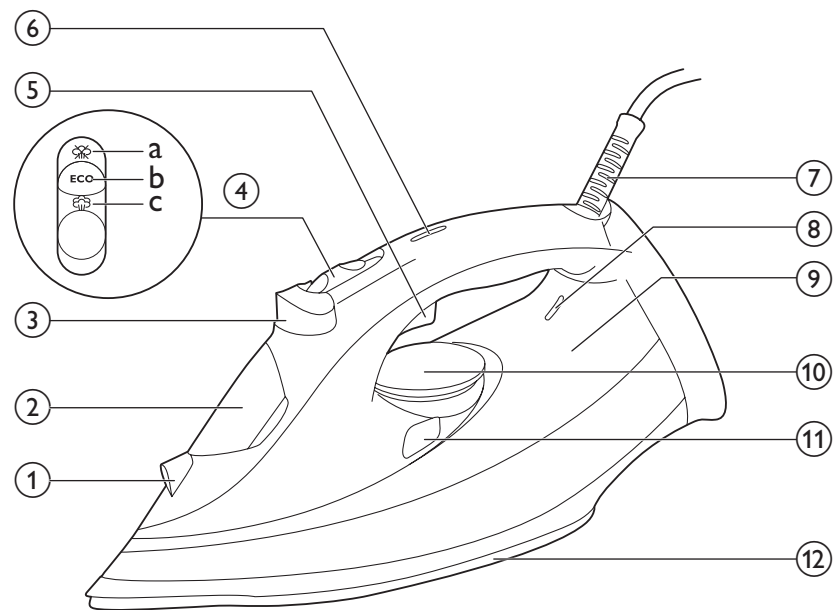
Посібник користувача

Kullanım kılavuzu

Пайдаланушы нұсқаулығы



1



**GC4879, GC4880 series**

**ENGLISH 6**

**РУССКИЙ 12**

**УКРАЇНСЬКА 18**

**TÜRKÇE 24**

**ҚАЗАҚ 30**

## Введение

Поздравляем с покупкой и приветствуем в клубе Philips!  
Чтобы воспользоваться всеми преимуществами поддержки Philips, зарегистрируйте продукт на веб-сайте [www.philips.com/welcome](http://www.philips.com/welcome).

## Описание изделия (рис. 1)

- 1 Разбрызгиватель
- 2 Дверца наливного отверстия
- 3 Кнопка разбрызгивателя
- 4 Переключатель режимов подачи пара
  - a. Глажение без пара (☹)
  - b. Режим ECO (ECO)
  - c. Режим MAX (☺)
- 5 Кнопка парового удара
- 6 Индикатор автовыключения (только некоторые модели)
- 7 Сетевой шнур
- 8 Индикатор нагрева
- 9 Резервуар для воды
- 10 Дисковый регулятор нагрева
- 11 Кнопка очистки от накипи
- 12 Подошва
- 13 Встроенный контейнер для накипи
- 14 Табличка

## Важно

Перед использованием прибора внимательно ознакомьтесь с буклетом с важной информацией и данным руководством пользователя. Сохраните эти документы для дальнейшего использования в качестве справочного материала.

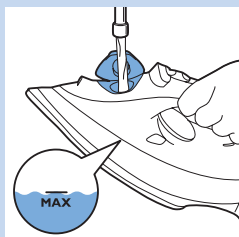
## Использование прибора

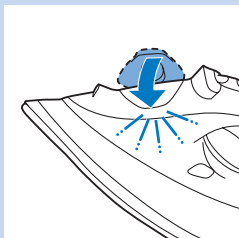
### Заполнение резервуара для воды

*Примечание. Прибор подходит для использования с водопроводной водой. Если вода в вашем регионе очень жесткая, в приборе может быстро образовываться накипь. Поэтому для продления срока службы прибора рекомендуется использовать дистиллированную или деминерализованную воду.*

- 1 Откройте дверцу наливного отверстия.
- 2 Наклоните утюг назад и наполните резервуар водопроводной водой до отметки максимального уровня.

*Примечание. Не заполняйте резервуар для воды выше отметки максимального уровня (MAX).*





Не добавляйте в резервуар для воды духи, уксус, крахмал, химические средства для удаления накипи, добавки для глажения или другие химические средства.

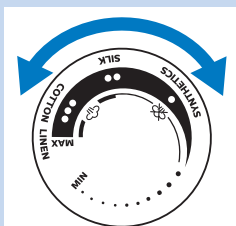
- Закройте дверцу наливного отверстия (должен прозвучать щелчок).

### Выбор температурного режима и режима подачи пара

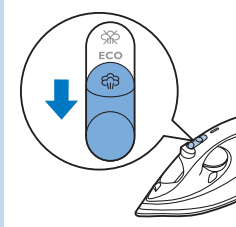
Таблица 1.

*Предупреждение. Не используйте функцию парового удара или глажение с паром при низкой температуре (см. таблицу ниже). В противном случае из утюга может начать вытекать горячая вода.*

Тип ткани	Настройка температуры	Режим подачи пара	"Паровой удар"
Лен	MAX	ECO	Да
Хлопок	●●●		Да
Шерсть	●●	Экорегим	нет
Шелк	●●		нет
Синтетические ткани (например, акрил, нейлон, полиамид, полиэстер)	●		нет

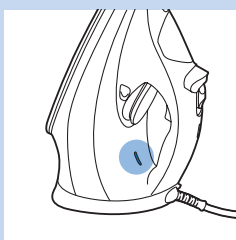


- Чтобы выбрать температурную настройку, подходящую для конкретного типа ткани, ознакомьтесь с таблицей 1.



- Чтобы выбрать настройку пара, подходящую для конкретного типа ткани, ознакомьтесь с таблицей 1.

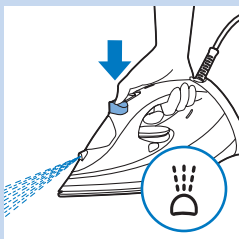
*Примечание. Убедитесь, что выбранный режим подачи пара соответствует установленной температуре глажения.*



- Поставьте утюг вертикально и подключите к сети. Загорится индикатор нагрева. Это значит, что утюг нагревается.
- Если индикатор нагрева погас, значит, утюг нагрелся до заданной температуры, можно начинать глажение.

## Особенности

### Функция распыления



- Несколько раз нажмите кнопку разбрызгивателя для увлажнения ткани перед глажением. Это поможет разгладить глубокие складки.

### Функция "Паровой удар"



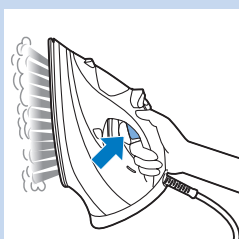
- Функцию "Паровой удар" можно использовать при выборе настроек от ●●● до MAX.
- Для удаления глубоких складок с помощью мощного выброса пара нажмите и отпустите кнопку парового удара.

### Глажение с усиленной подачей пара



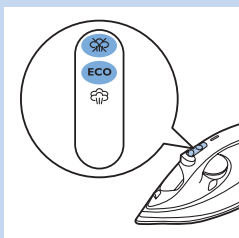
- Чтобы усилить подачу пара, нажмите и удерживайте кнопку парового удара.

### Вертикальное отпаривание



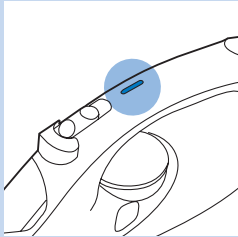
- Функцию "Паровой удар" можно также использовать для вертикального отпаривания. Это особенно удобно при разглаживании складок на висящей одежде, шторах и пр.

### Режим подачи пара ECO/глажение без пара



- В целях экономии электроэнергии и обеспечения хороших результатов глажения можно выбрать режим ECO.
- Для глажения без пара выберите соответствующую настройку с помощью переключателя режимов подачи пара.

### Режим автовыключения (только для некоторых моделей)

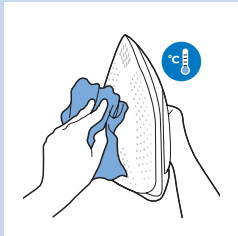


Благодаря функции автовыключения утюг отключается автоматически, если не используется более 30 секунд (в горизонтальном положении) или более 8 минут (в вертикальном положении). Загорается индикатор автовыключения.

- Чтобы возобновить нагрев утюга, приподнимите утюг или переместите его. Индикатор автовыключения погаснет.

### Очистка и обслуживание

#### Очистка



- 1 Отключите утюг от сети и дайте ему остыть.
- 2 Вылейте оставшуюся воду из резервуара через дверцу наливного отверстия.
- 3 Удалите с подошвы следы накипи и другие загрязнения влажной тканью с использованием мягкого (жидкого) моющего средства.

Чтобы поверхность подошвы утюга оставалась гладкой, не допускайте ее соприкосновения с металлическими предметами. Для очистки подошвы запрещается использовать губки с абразивным покрытием, уксус или другие химические средства.

#### Функция очистки от накипи

**ВАЖНАЯ ИНФОРМАЦИЯ:** частицы накипи поступают во встроенный контейнер для накипи во время глажения. Запрещается извлекать контейнер для накипи. Частицы накипи вымываются из утюга во время процесса очистки от накипи. Выполняйте очистку от накипи раз в месяц для поддержания оптимальной подачи пара и продления срока службы утюга. Если в вашем регионе жесткая вода или во время глажения из подошвы утюга поступают частицы накипи, используйте функцию очистки от накипи чаще.

- 1 Убедитесь, что утюг отключен от сети, а переключатель режимов подачи пара установлен в положение без пара.
- 2 Наполните резервуар для воды до отметки MAX.

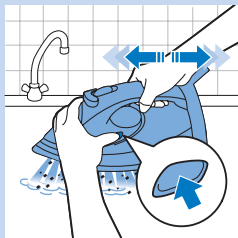
Не добавляйте в резервуар для воды уксус и другие средства для удаления накипи.

- 3 Подключите утюг к электросети и установите дисковый регулятор нагрева в положение MAX.
- 4 Когда индикатор нагрева погаснет, отключите утюг от электросети.
- 5 Поднесите утюг к раковине. Нажимайте на кнопку очистки от накипи и слегка перемещайте утюг вперед и назад до тех пор, пока из резервуара не выльется вся вода.

При вымывании накипи пар и кипящая вода будут выходить из подошвы утюга.

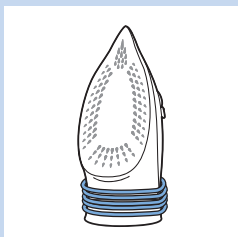
*Примечание. Если вода, поступающая из утюга, по-прежнему содержит частицы накипи, повторите шаги 2—5.*

- 6 Подключите утюг к сети и нагрейте его, чтобы дать подошве высохнуть.



- 7 Когда индикатор нагрева погаснет, отключите утюг от электросети.
- 8 Осторожно проведите утюгом по ткани, чтобы удалить с подошвы излишки воды.

## Хранение



- 1 Отключите утюг от сети и слейте воду из резервуара. Установите утюг в безопасном месте и дайте ему остыть.
- 2 Обмотайте сетевой шнур вокруг задней части утюга. Храните утюг в вертикальном положении.

## Поиск и устранение неисправностей

Данная глава посвящена наиболее распространенным проблемам, возникающим при использовании прибора. Если самостоятельно справиться с возникшими проблемами не удастся, см. список часто задаваемых вопросов на веб-странице [www.philips.com/support](http://www.philips.com/support) или обратитесь в центр поддержки потребителей в вашей стране (контактные данные указаны в гарантийном талоне).

Проблема	Возможная причина	Решение
Вода подтекает из дверцы наливного отверстия.	Резервуар для воды переполнен.	Не наполняйте резервуар для воды выше отметки максимального уровня ( <b>MAX</b> ). Вылейте лишнюю воду из резервуара.
После отключения утюга от электросети или из подошвы вытекает вода.	Переключатель режимов подачи пара установлен в положение <b>MAX</b> или <b>ECO</b> .	Установите переключатель режимов подачи пара в положение без пара.
	Утюг был оставлен в горизонтальном положении, в то время как в резервуаре все еще оставалась вода.	Слейте воду из резервуара.
Функция "Паровой удар" работает неправильно (из подошвы вытекает вода).	Функция "Паровой удар" использовалась слишком часто в течение короткого периода времени.	Перед повторным использованием функции "Паровой удар" подождите несколько секунд.
	Функция парового удара использовалась при слишком низкой температуре.	Установите температуру глажения, при которой допускается использование функции парового удара (от ●●● до <b>MAX</b> ).
Во время глажения из отверстий подошвы поступают хлопья накипи и грязь.	Внутри подошвы скопились частицы накипи.	Используйте функцию очистки от накипи (см. главу "Очистка и уход", раздел "Функция очистки от накипи").



Паровой утюг

Изготовлено под контролем "Philips Consumer Lifestyle B.V.", Туссендиелен 4, 9206 АД,  
Драхтен, Нидерланды

Импортер: ООО «ФИЛИПС», Российская Федерация,  
123022 г. Москва, ул. Сергея Макеева, д.13, тел. +7 (495) 961-11-11

GC4879, GC4880, GC4881, GC4882, GC4883 -> 2400-2800 Вт, 220-240 В, 50-60 Гц

GC4884 -> 2000-2400 Вт, 220-240 В, 50-60 Гц

GC4885, GC4886, GC4887, GC4888, GC4889 -> 2500-3000 Вт, 220-240 В, 50-60 Гц

Для бытовых нужд

Класс защиты от электрического тока: Класс 1 