

5KEK1322



**KitchenAid**

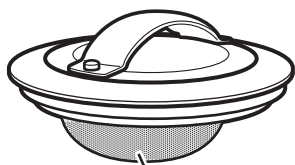
# СОДЕРЖАНИЕ

<b>ЧАСТИ И ИХ ХАРАКТЕРИСТИКИ</b> .....	188
Части и принадлежности.....	188
<b>ПРАВИЛА БЕЗОПАСНОГО ОБРАЩЕНИЯ СО СТЕКЛЯННЫМ ЭЛЕКТРОЧАЙНИКОМ</b> .....	189
Меры предосторожности.....	189
Электрические требования.....	192
Утилизация отходов электрического оборудования.....	192
<b>ИСПОЛЬЗОВАНИЕ СТЕКЛЯННОГО ЭЛЕКТРОЧАЙНИКА</b> .....	193
Подготовка стеклянного электрочайника к использованию.....	193
Таблица режимов заварки .....	194
Заварка пакетированного чая. ....	194
Приготовление чая.....	195
<b>УХОД И ЧИСТКА</b> .....	199
Очистка стеклянного электрочайника от накипи. ....	199
Чистка стеклянного электрочайника и принадлежностей. ....	199
<b>ГАРАНТИЯ И ТЕХНИЧЕСКОЕ ОБСЛУЖИВАНИЕ</b> .....	200

# ЧАСТИ И ИХ ХАРАКТЕРИСТИКИ

## ЧАСТИ И ПРИНАДЛЕЖНОСТИ

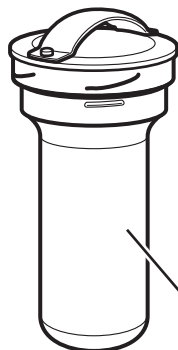
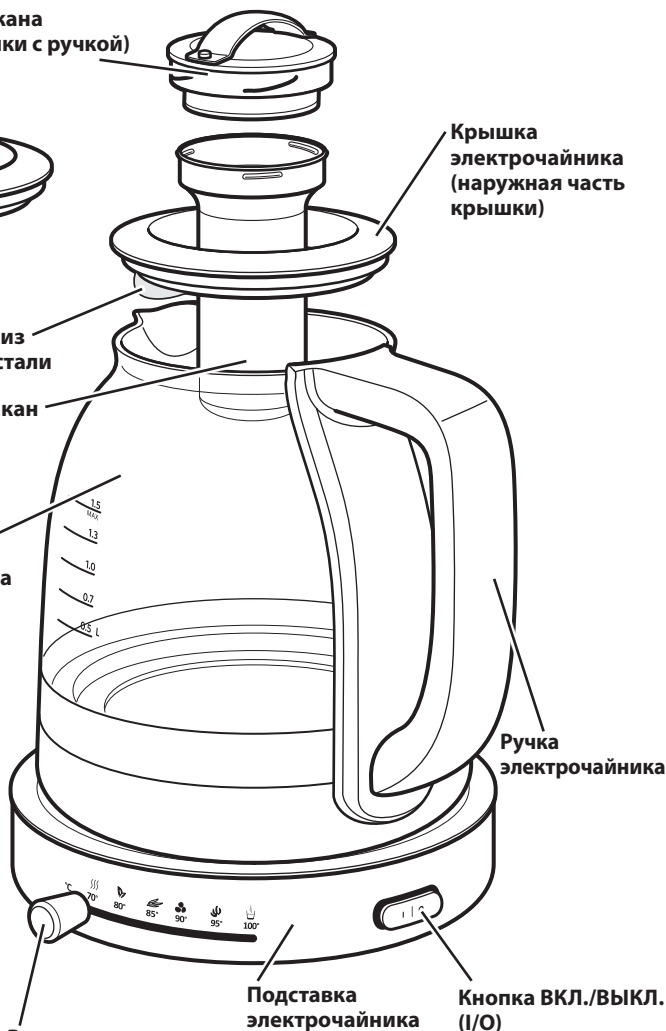
Крышка заварочного стакана  
(центральная часть крышки с ручкой)



Фильтр накипи из нержавеющей стали

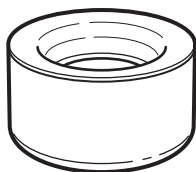
Съемный заварочный стакан из нержавеющей стали

Стеклянная колба чайника

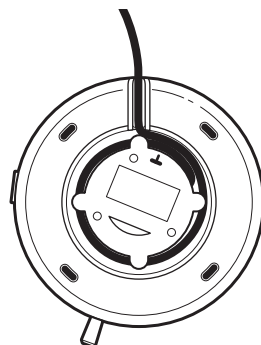


Заварочный стакан:  
Съемный заварочный стакан из нержавеющей стали\* и крышка заварочного стакана\*

\* Эти части также показаны выше



Держатель заварочного стакана



Отсек для намотки шнура  
(на дне подставки)

## Ваша безопасность и безопасность других стоит на первом месте.

В данной инструкции и на вашем устройстве мы разместили множество важных сообщений о безопасности. Обязательно прочтите все сообщения о безопасности и следуйте их указаниям.



Это символ предупреждения об опасности.

Этот символ предупреждает вас о возможных опасностях, способных нанести травму или даже убить вас и других людей.

Все сообщения о безопасности следуют за этим символом и словами «ОПАСНОСТЬ» или «ВНИМАНИЕ». Эти слова означают:



### ОПАСНОСТЬ

Вы можете погибнуть или получить тяжелые травмы, если немедленно не последуете инструкциям.



### ВНИМАНИЕ

Вы можете погибнуть или получить тяжелые травмы, если не последуете инструкциям.

Предупреждения об опасности укажут вам на потенциальную опасность, дадут рекомендации относительно того, как уменьшить вероятность травмы, а также на то, что может произойти, если вы не будете следовать инструкциям.

## МЕРЫ ПРЕДОСТОРОЖНОСТИ

**При использовании бытовых электроприборов необходимо соблюдать основные меры предосторожности, в частности:**

1. Прочтите все инструкции. Неправильное использование устройства может привести к серьезным травмам.
2. Поверхность нагревательного элемента может оставаться горячей после использования. Не прикасайтесь к горячим поверхностям. Используйте ручки или рукоятки.
3. Не погружайте сетевой шнур, вилку и электрический чайник в воду или другие жидкости. Не погружайте прибор в воду.
4. Не включайте электрочайник, если нагревательный элемент не полностью покрыт водой.
5. Не переполняйте электрочайник. Если электрочайник переполнен, из него может выливаться кипящая вода.

## ПРАВИЛА БЕЗОПАСНОГО ОБРАЩЕНИЯ СО СТЕКЛЯННЫМ ЭЛЕКТРОЧАЙНИКОМ

6. Этот прибор может использоваться детьми старше 8 лет и лицами с ограниченными физическими, сенсорными или умственными возможностями, не имеющими опыта обращения с техникой; если они находятся под контролем лица ответственного за их безопасность, или ознакомлены с правилами его безопасной эксплуатации. Не позволяйте детям играть с устройством. Чистка и обслуживание прибора может выполняться детьми старше 8 лет под присмотром взрослых.
7. Храните прибор и его шнур вне досягаемости детей младше 8 лет.
8. Присматривайте за детьми. Не позволяйте им играть с устройством.
9. Перед чисткой или извлечением частей из электрочайника отключите его от сети и дайте ему остыть.
10. Не используйте устройство, если у него поврежден шнур электропитания или вилка, в случае нарушения его нормальной работы, а также после падения или иного повреждения. Отнесите устройство в ближайший Авторизованный центр обслуживания для осмотра, ремонта или осуществления электрической или механической настройки.
11. Использование нерекомендованных производителем запасных частей может привести к пожару, поражению электрическим током или травмам.
12. Прибор должен использоваться только с поставляемой в комплекте подставкой.
13. Сетевой шнур не должен свисать с края стола или стойки, или касаться горячих поверхностей.
14. Не используйте прибор на горячих газовых горелках или электроплитках, или вблизи них.
15. Электрический чайник следует использовать только для нагревания воды.
16. Не лейте воду в горячий или горящий жир.

## ПРАВИЛА БЕЗОПАСНОГО ОБРАЩЕНИЯ СО СТЕКЛЯННЫМ ЭЛЕКТРОЧАЙНИКОМ

17. Не пытайтесь переносить горячий прибор.  
Пролитый горячий жир может вызвать серьезные повреждения и ожоги.
18. Не используйте электрочайник, если его крышка не закрыта плотно.
19. Не используйте электрочайник с шатающейся или неплотно прилегающей ручкой.
20. При очистке электрочайника не следует использовать моющие средства, металлическую мочалку или другие абразивные материалы. Во избежание повреждения прибора не используйте щелочные чистящие средства, используйте мягкую ткань и мягкое моющее средство.
21. Не ставьте электрочайник на наклонные поверхности.
22. Не двигайте включенный электрочайник.
23. Данное устройство предназначено для использования в домашних и сходных с ними условиях:
  - на кухнях для сотрудников в магазинах, офисах и в других рабочих помещениях.
  - в жилых домах на фермах.
  - клиентами в отелях, мотелях и других помещениях жилого типа.
  - в домашних гостиницах, предоставляющих питание.

## СОХРАНИТЕ ДАННОЕ РУКОВОДСТВО

**Этот прибор предназначен только для домашнего использования. Френч-пресс не предназначен для коммерческого использования.**

# ПРАВИЛА БЕЗОПАСНОГО ОБРАЩЕНИЯ СО СТЕКЛЯННЫМ ЭЛЕКТРОЧАЙНИКОМ

## ЭЛЕКТРИЧЕСКИЕ ТРЕБОВАНИЯ

**⚠ ВНИМАНИЕ**



**Опасность поражения электрическим током**

**Подключите к заземленной розетке.**

**Не удаляйте заземляющий электрод.**

**Не используйте адаптер.**

**Не используйте удлинитель.**

**Несоблюдение этих инструкций может привести к смерти, пожару или поражению электрическим током.**

**Напряжение:** 220-240 Вольт А.С.

**Частота:** 50-60 Герц


**Мощность:** 2400 Ватт для моделей 5КЕК1322Е и 5КЕК1322S (электрочайники с европейским и швейцарским штепселями) 3000 Ватт для модели 5КЕК1322В (чайник с английским штепселем)

**ПРИМЕЧАНИЕ:** Если шнур питания поврежден, то он должен быть заменен производителем или сервисным агентом, во избежание опасности.

Не используйте удлинители. Обратитесь к квалифицированному электрику или работнику сервис центра за помощью.

## УТИЛИЗАЦИЯ ОТХОДОВ ЭЛЕКТРИЧЕСКОГО ОБОРУДОВАНИЯ

### Утилизация упаковочных материалов


Упаковочные материалы подлежат вторичной переработке и содержат соответствующий знак . Тем не менее, отдельные части упаковки должны быть утилизированы согласно правилам местной администрации, касающимся ликвидации отходов.

### Утилизация изделия

- Это оборудование маркировано согласно Европейской директиве 2012/19/EU по использованию электрического и электронного оборудования (WEEE).

- Соблюдение правил утилизации изделия помогает предотвратить потенциальные негативные последствия для окружающей среды и здоровья человека, которые могли бы быть вызваны неправильной утилизацией этого продукта.



- Знак  на изделии или на сопроводительных документах обозначает, что устройство попадает под определение бытовых отходов и должно быть доставлено в соответствующий центр по переработке электрического и электронного оборудования.

Для получения более подробной информации об уходе, утилизации и переработке данного прибора, пожалуйста, обращайтесь в местные органы власти, службу сбора бытовых отходов или магазин, где вы купили продукт.

# ИСПОЛЬЗОВАНИЕ СТЕКЛЯННОГО ЭЛЕКТРОЧАЙНИКА

## ПОДГОТОВКА СТЕКЛЯННОГО ЭЛЕКТРОЧАЙНИКА К ИСПОЛЬЗОВАНИЮ

### **⚠ ВНИМАНИЕ**



**Опасность поражения электрическим током**

**Подключите к заземленной розетке.**

**Не удаляйте заземляющий электрод.**

**Не используйте адаптер.**

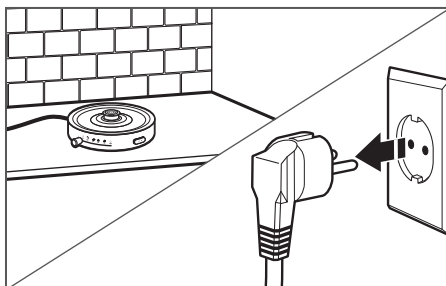
**Не используйте удлинитель.**

**Несоблюдение этих инструкций может привести к смерти, пожару или поражению электрическим током.**

### **Перед первым использованием**

Перед первым использованием стеклянного электрочайника вымойте стеклянную колбу вместе с заварочным стаканом, включая крышку, в горячей мыльной воде, затем сполосните чистой водой и вытрите. Налейте в электрочайник воду до отметки MAX, установите заварочный стакан, и вскипятите воду до максимальной температуры. Во избежание повреждения не погружайте электрочайник в воду, а также не используйте абразивные чистящие средства или жесткие мочалки.

**ПРИМЕЧАНИЕ:** Электрочайник нельзя мыть в посудомоечной машине! Во избежание повреждения не мойте какие-либо части стеклянного электрочайника, заварочный стакан с держателем, подставку со шнуром в посудомоечной машине.



**1**

Поместите подставку со шнуром на плоскую устойчивую поверхность и подсоедините шнур к заземленной розетке. Лишний шнур можно обмотать вокруг держателя шнура на дне подставки.



# ИСПОЛЬЗОВАНИЕ СТЕКЛЯННОГО ЭЛЕКТРОЧАЙНИКА

## ТАБЛИЦА РЕЖИМОВ ЗАВАРКИ

**ПРИМЕЧАНИЕ:** С помощью стеклянного электрочайника вы легко приготовите вкусный чай. Для приготовления вкусного чая важно выдержать нужное время заварки при определенной температуре. Для достижения наилучших результатов следуйте рекомендациям изготовителя чая, указанным на его упаковке. Если на упаковке чая не указан режим заварки, воспользуйтесь приведенной ниже таблицей. Помните, что аромат чая зависит от времени заварки, поэтому контролируйте его по часам.

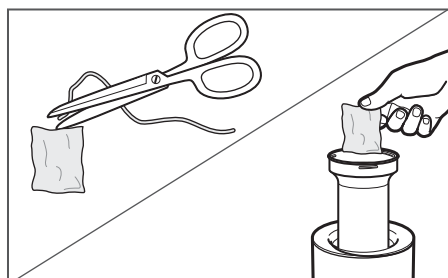
ТИП ЧАЯ	ЗЕЛЕНЬЙ	БЕЛЫЙ	УЛУН	ЧЕРНЫЙ	ТРАВЯНОЙ
					
РЕКОМЕНДОВАННАЯ ТЕМПЕРАТУРА, °С	80°	85°	90°	95°	100°
РЕКОМЕНДОВАННОЕ ВРЕМЯ ЗАВАРКИ	1-3	3-5	3-5	4-5	5-7

Режим поддержания температуры: Режим поддержания температуры служит для поддержания оптимальной температуры чая 70°C.

**ПРИМЕЧАНИЕ:** Оптимальная температура для разных типов чая различна. Рекомендованные время и температуру заварки указаны на упаковке чая.

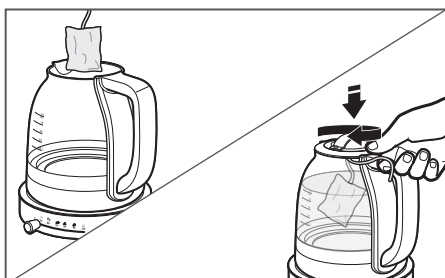
## ЗАВАРКА ПАКЕТИРОВАННОГО ЧАЯ.

В стеклянном электрочайнике можно заваривать как пакетированный, так развесной листовой чай. Если вы предпочитаете заваривать пакетированный чай, сделаете следующее.



1

**Использование заварочного стакана:** Когда температура воды достигнет значения, рекомендованного для заварки (см. "Таблица режимов заварки"), отделите от пакетика нитки и этикетки, и положите его в заварочный стакан. Заварите чай как обычно.

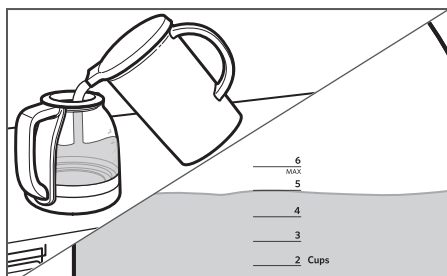


2

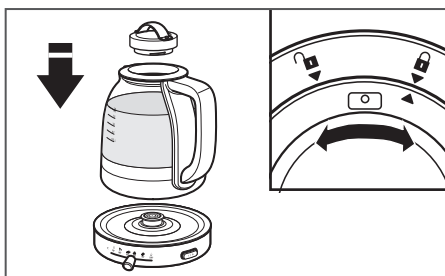
**Заварка чая в пакетиках непосредственно в колбе стеклянного электрочайника:** Когда температура воды достигнет значения, рекомендованного для заварки (см. "Таблица режимов заварки"), поднимите крышку заварочного стакана и опустите пакетик с чаем до уровня воды. Опустите крышку заварочного стакана так, чтобы она зажала нитку пакетика. Заварите чай как обычно.

# ИСПОЛЬЗОВАНИЕ СТЕКЛЯННОГО ЭЛЕКТРОЧАЙНИКА

## ПРИГОТОВЛЕНИЕ ЧАЯ

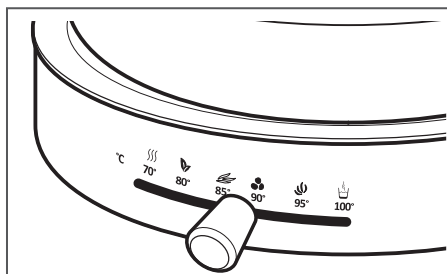


- 1** Налейте в чайник нужное количество чистой воды. Уровень воды не должен превышать отметки Max.

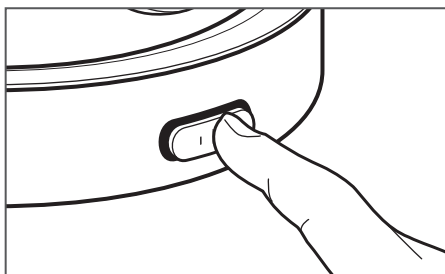


- 2** Установите на чайник крышки, но не устанавливайте заварочный стакан. Обе крышки фиксируются друг с другом, когда указатель на крышке заварочного стакана совмещен с указателем на крышке электрочайника рядом с символом замка. После того, как крышки зафиксированы, поставьте электрочайник на подставку.

**ВНИМАНИЕ:** Мы рекомендуем устанавливать заварочный стакан с чаем только после нагрева воды до рекомендованной температуры.



- 3** Регулятором температуры установите значение, рекомендованное для того вида чая, который вы хотите заварить. См. "Таблица режимов заварки" для получения более подробной информации.



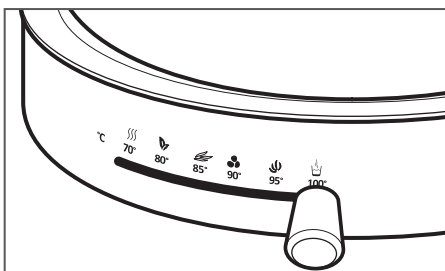
- 4** Включите электрочайник кнопкой I/O (ВКЛ/ОТКЛ). Во время нагрева воды световой индикатор вокруг кнопки будет мигать.

# ИСПОЛЬЗОВАНИЕ СТЕКЛЯННОГО ЭЛЕКТРОЧАЙНИКА



5

Пока вода нагревается, поместите заварочный стакан в держатель для устойчивости, и засыпьте чай (или положите пакетики). Используйте для заварки количество чая, указанное на упаковке.

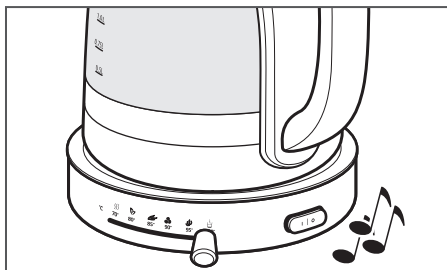


## ДОПОЛНИТЕЛЬНАЯ ИНФОРМАЦИЯ:

Для кипячения воды установите регулятор температуры в положение "ТРАВЯНОЙ" (100 °C).

**ПРИМЕЧАНИЕ:** Если на упаковке нет указаний по количеству чая, исходите из пропорции 1 столовая ложка чая на 300 мл воды. Вы можете увеличить или уменьшить количество завариваемого чая. Подберите крепость напитка по своему вкусу.

**СОВЕТ:** Для достижения наилучшего вкуса рекомендуется увлажнить чай в заварочном стакане небольшим количеством теплой воды. (Это можно сделать, когда заварочный стакан находится в держателе). Это позволит расправиться листочкам чая в заварочном стакане.



6

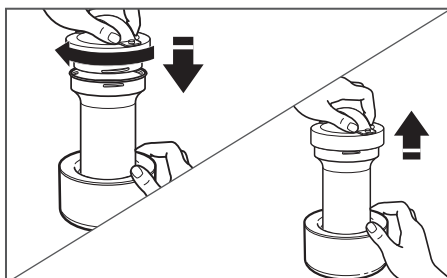
Когда вода нагреется до нужной температуры, прозвучит звуковой сигнал и индикатор вокруг кнопкой I/O (ВКЛ/ОТКЛ) перестанет мигать, указывая, что теперь можно заваривать чай.



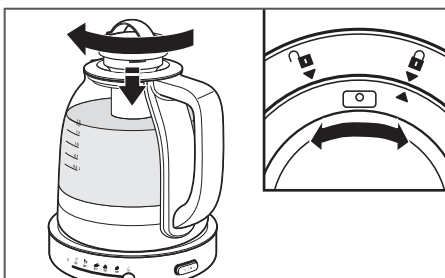
7

После достижения нужной температуры снимите крышку заварочного стакана.

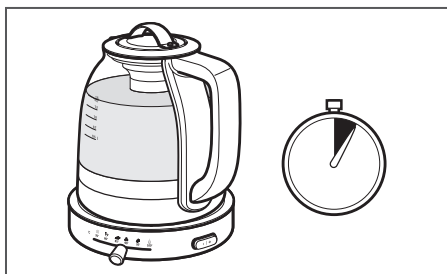
# ИСПОЛЬЗОВАНИЕ СТЕКЛЯННОГО ЭЛЕКТРОЧАЙНИКА



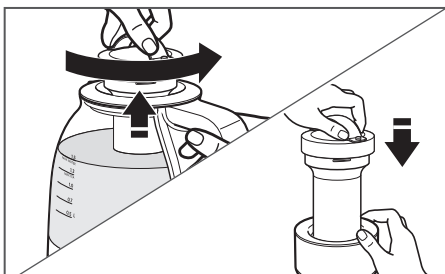
- 8** Удерживая крышку заварочного стакана одной рукой, другой возьмите держатель заварочного стакана. Слегка прижимая крышку заварочного стакана, верните ее в заварочный стакан. Затем поднимите заварочный стакан за ручку на крышке и выньте из держателя.



- 9** Поместите заварочный стакан в чайник. Поверните ручку на крышке заварочного стакана, чтобы зафиксировать заварочный стакан в крышке электрочайника. Указатель на крышке заварочного стакана должен быть совмещен с указателем на крышке электрочайника рядом с символом замка



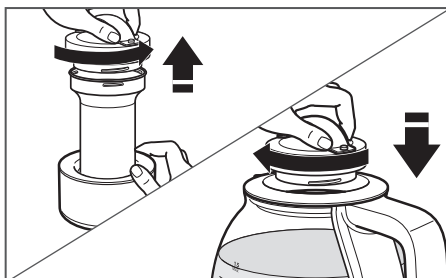
- 10** Используйте таймер для отсчета времени заваривания чая. См. "Таблица режимов заварки" для получения более подробной информации.



- 11** После заваривания в течение нужного времени, поверните крышку и извлеките заварочный стакан из чайника. Удерживая заварочный стакан за ручку на крышке, опустите его в держатель заварочного стакана.

**ПРИМЕЧАНИЕ:** Берите заварочный стакан только за ручку. Он может быть горячим.

# ИСПОЛЬЗОВАНИЕ СТЕКЛЯННОГО ЭЛЕКТРОЧАЙНИКА

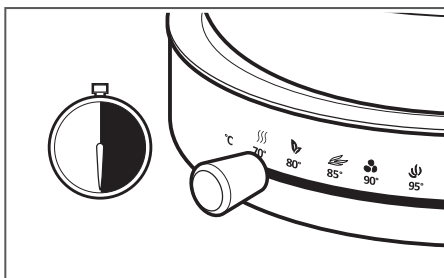


12

Удерживая крышку заварочного стакана одной рукой, другой возьмите держатель заварочного стакана. Слегка прижимая крышку заварочного стакана, вверните ее в заварочный стакан. Поместите крышку заварочного стакана в крышку чайника, поворачивая ее для фиксации.

**ПРИМЕЧАНИЕ:** Берите заварочный стакан только за ручку. Он может быть горячим.

**СОВЕТ:** Если крышка заварочного стакана трудно снимается, это может быть вызвано слишком большим усилием при ее заворачивании. При установке крышки на заварочный стакан не прилагайте чрезмерных усилий. Не поворачивайте крышку слишком сильно.



13

После нагрева воды до заданной температуры, электрочайник на 30 минут переходит в режим поддержания температуры (70 °С). Индикатор вокруг кнопки I/O (ВКЛ/ВЫКЛ) светится в режиме поддержания температуры. Если вы снимите электрочайник с подставки, режим поддержания температуры выключится. Для поддержания температуры воды, после того, как вы снова поставите электрочайник на подставку, установите регулятор температуры в положение ПОДОГРЕВ (70 °С) и нажмите кнопку I/O (ВКЛ/ВЫКЛ).

# УХОД И ЧИСТКА

## ОЧИСТКА СТЕКЛЯННОГО ЭЛЕКТРОЧАЙНИКА ОТ НАКИПИ.

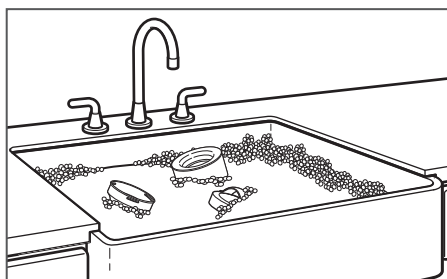
Отложения солей кальция (накипь) из воды со временем накапливаются в чайнике и ухудшают эффективность приготовления и качество чая. Если вы заметите, что нагрев воды стал занимать больше времени, или что в чайнике скопилось много накипи, следует ее убрать. Для того, чтобы электрочайник работал максимально эффективно, следует периодически производить его очистку. Периодичность чистки зависит от жесткости воды, которую вы наливаете в электрочайник. Удаление накипи необходимо произвести как можно быстрее, чтобы продлить срок службы электрочайника.

Для очистки электрочайника от накипи:

1. Налейте в электрочайник белый уксус до отметки MIN (0,5 л).
2. Добавьте воду до отметки 1,0 л.
3. Доведите до кипения и оставьте на ночь.
4. Вылейте раствор из электрического чайника.
5. Наполните электрочайник водой, доведите до кипения, после чего вылейте ее. Повторите эту процедуру дважды. Теперь электрочайник готов к эксплуатации.

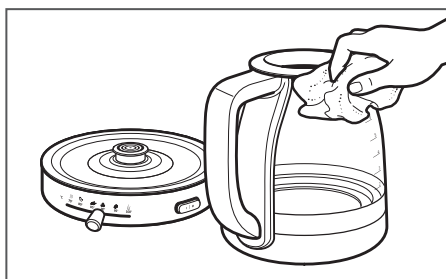
## ЧИСТКА СТЕКЛЯННОГО ЭЛЕКТРОЧАЙНИКА И ПРИНАДЛЕЖНОСТЕЙ.

**ВНИМАНИЕ:** Во избежание повреждений никогда не мойте электрочайник и подставку полным погружением в воду или в посудомоечной машине.



1

После использования снимите с электрочайника крышки и заварочный стакан. Вымойте крышки, заварочный стакан и держатель стакана мягкой мочалкой в теплой мыльной воде.



2

Мойте электрочайник и подставку только руками. Протрите мягкой влажной тканью. Тщательно вытрите насухо мягкой сухой тканью. Не мойте в посудомоечной машине. Не погружайте прибор в воду.

**ПРИМЕЧАНИЕ:** Держите чайник в месте, недоступном для детей младшего возраста.

# ГАРАНТИЯ И ТЕХНИЧЕСКОЕ ОБСЛУЖИВАНИЕ

## ГАРАНТИЯ KITCHENAID НА СТЕКЛЯННЫЙ ЭЛЕКТРОЧАЙНИК

Срок гарантии:	KitchenAid оплачивает:	KitchenAid не оплачивает:
Европа, Ближний Восток и Африка: 5КЕК1322 Полная гарантия сроком на два года, начиная со дня покупки.	Замену частей и стоимость ремонтных работ в связи с устранением дефектов материалов и изготовления. Техническое обслуживание должно осуществляться авторизованным центром обслуживания KitchenAid.	<b>А.</b> Ремонт в тех случаях, когда электрочайник используется для операций, отличающихся от обычного приготовления домашней пищи. <b>В.</b> Повреждения, возникшие в результате несчастного случая, внесения изменений, неправильного или плохого обращения, а также вызванные установкой/эксплуатацией, не соответствующими местным электротехническим правилам.

**KITCHENAID НЕ НЕСЕТ НИКАКОЙ ОТВЕТСТВЕННОСТИ ЗА КОСВЕННЫЕ УБЫТКИ.**

## ЦЕНТРЫ ОБСЛУЖИВАНИЯ

Любое обслуживание должно осуществляться местным авторизованным центром обслуживания KitchenAid. Свяжитесь с продавцом, у которого вы приобрели прибор и узнайте название ближайшего авторизованного центра обслуживания KitchenAid.

### **В России:**

Сервисный Центр  
125167, Москва  
Красноармейская, дом 11,  
корпус 2

Телефон: (495) 956-36-63

## ОБСЛУЖИВАНИЕ КЛИЕНТОВ

**В России:** 8-800-200-40-00 (бесплатно из любой точки России)

Телефон: (495) 956-40-00

Факс: (495) 956-37-76

Адрес: 125319, г. Москва, ул. Черняховского 5/1.

**Более подробную информацию можно узнать на нашем сайте:  
[www.KitchenAid.eu](http://www.KitchenAid.eu)**

© 2016. Все права защищены.

Спецификация может быть изменена без предварительного уведомления.