

10 СВИДЕТЕЛЬСТВО О ПРИЕМКЕ И ПРОДАЖЕ

Кухонная вытяжка Кобальт 60Н-700-34Г КВ1Э-700-60-424 УХЛ4.2
 Аметист S4 60Н-700-34Г КВ1Э-700-60-425 УХЛ4.2
 Аметист S4 60П-700-34Г КВ1Э-700-60-425 УХЛ4.2
 Аметист S4 90Н-700-34Г КВ1Э-700-90-443 УХЛ4.2
 Аметист S4 90П-700-34Г КВ1Э-700-90-443 УХЛ4.2

**ELIKOR**
www.elikor.com

Кухонные вытяжки и воздухоочистители

КУХОННАЯ ВЫТЯЖКА

соответствует требованиям ТУ 3468-001-25905995-15.

Сертификат соответствия № ТС **RU C-RU.ME.10.B.03252** срок действия по 28.04.2020 г., выдан органом по сертификации бытовой электротехники ООО «ТЕСТБЭТ», Россия, г. Москва.

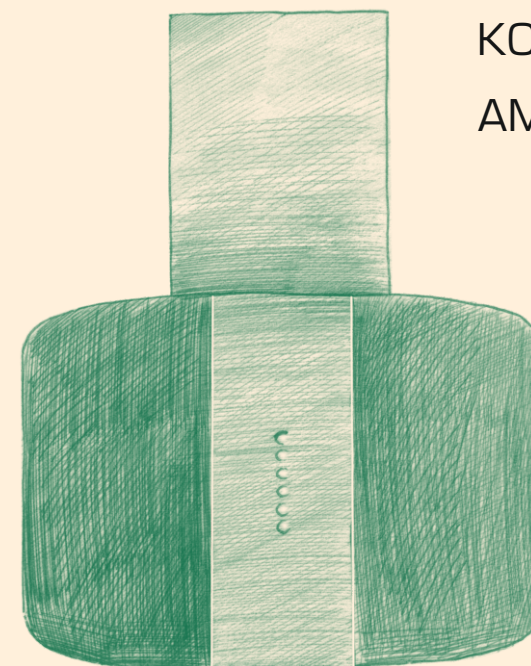
Экспертное заключение № 120 от 04.02.2015 г. выдано ФБУЗ «Центр гигиены и эпидемиологии в Калужской области», г. Калуга, Россия.

Дата выпуска _____ Штамп ОТК _____

Продан _____ Штамп продавца _____

11 ГАРАНТИИ ИЗГОТОВИТЕЛЯ

Гарантийный срок эксплуатации вытяжки - 12 месяцев, вентилятора - 60 месяцев, со дня продажи через розничную сеть. Установленный срок службы вытяжки не менее 10 лет. Гарантия не распространяется на электролампы.



КОБАЛЬТ
АМЕТИСТ S4

248033, г. Калуга, 2-й Академический проезд, 13
Тел.: +7 (4842) 500-510/540/595 Факс: +7 (4842) 500-502
Горячая линия: 8-800-555-12-55
Сервисная служба: тел. (4242) 500-505
e-mail: info@elikor.com

ООО «ЭЛИКОР», www.elikor.com

РУКОВОДСТВО ПО ЭКСПЛУАТАЦИИ

СОДЕРЖАНИЕ

1	Общие указания.....	04
2	Технические данные.....	04
3	Комплектность.....	05
4	Требования безопасности.....	06
5	Устройство.....	07
6	Подготовка к работе.....	08
7	Порядок работы.....	09
8	Техническое обслуживание.....	10
9	Правила хранения.....	10
10	Свидетельство о приемке и продаже	12
11	Гарантии изготовителя.....	12

*Благодарим Вас за покупку
кухонной вытяжки торговой марки «ELIKOR».
Надеемся, она будет соответствовать
всем Вашим требованиям, и
Вы в дальнейшем также будете доверять
марке «ELIKOR»!*


ЗАЩИТА ОКРУЖАЮЩЕЙ СРЕДЫ


По окончании срока эксплуатации не выбрасывайте кухонную вытяжку вместе с обычными бытовыми отходами, а сдавайте в специальные пункты приема. Поступая так, Вы способствуете делу охраны окружающей среды.



ВНИМАНИЕ:
ПРИ КРЕПЛЕНИИ СТЕКЛА
ВИНТЫ ЗАКРУТИТЬ
ОТВЕРТКОЙ,
НЕ ЗАТЯГИВАЯ


ЗАПРЕЩАЕТСЯ
ПРИ КРЕПЛЕНИИ СТЕКЛА
ИСПОЛЬЗОВАТЬ
ЭЛЕКТРОИНСТРУМЕНТ

Кнопкой с обозначением  включается третья скорость вентилятора.

Кнопкой с обозначением  включается четвертая скорость вентилятора.

Первым нажатием кнопки вентилятор включается, вторым - выключается.

Переход к более высокой или низкой скорости производится нажатием соответствующей кнопки.

Кнопкой с обозначением  включается таймер. При включенном таймере вентилятор отключается через 15 минут. Если необходимо отключить таймер раньше, то нужно повторно нажать на любую кнопку включения скорости вентилятора.

При включении освещения, вентилятора или таймера на соответствующей кнопке включается её подсветка.

8 ТЕХНИЧЕСКОЕ ОБСЛУЖИВАНИЕ

8.1 При проведении технического обслуживания необходимо строго руководствоваться требованиями безопасности (раздел 4).

8.2 Очистку загрязненных поверхностей производите мягкой салфеткой, смоченной водой с нейтральным моющим средством, используемым для мытья посуды.

Для чистки поверхностей из нержавеющей стали не используйте средства, содержащие песок, соду, кислоты, хлориды и губки, которые могут поцарапать эти поверхности.

Кухонные вытяжки из нержавеющей стали требуют специальных средств по уходу за нержавеющей сталью.

8.3 Для очистки алюминиевого фильтра извлеките его из вытяжки (рис.4) и произведите его очистку с помощью щетки горячим водным раствором моющего средства вручную или в посудомоечной машине при (60°C). Сильно загрязненный фильтр не следует мыть в посудомоечной машине.

8.4 Алюминиевый фильтр предназначен для задержки частиц жира, которые образуются при приготовлении пищи, поэтому он должен использоваться всегда.

ВНИМАНИЕ: алюминиевый фильтр должен очищаться через каждые 4 недели. Обязательно высушите фильтр перед установкой его в кухонную вытяжку! Недопустимо попадание воды в электродвигатель, переключатель и патроны ламп! Включайте вытяжку только после полного высыхания всех ее поверхностей!

8.5 Замена галогенной лампы (рис. 11):

- выньте вилку шнура электропитания из розетки электросети;
- дайте лампам остыть, если свет был включен;
- снимите крышку светильника, используя в качестве рычага плоскую отвертку;
- замените лампу аналогичной (G4 20 Вт, 12 В) и установите на место крышку.

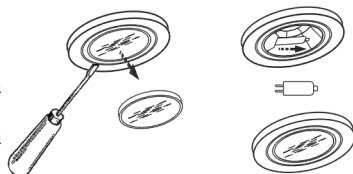


рис. 11

ВНИМАНИЕ: На период гарантийного срока сохраняйте руководство.

9 ПРАВИЛА ХРАНЕНИЯ

9.1 Кухонная вытяжка должна храниться в упаковке завода изготовителя в закрытом помещении при температуре от -50 до+40°C. При этом относительная влажность воздуха при температуре+15°C не должна превышать 80%.

Конструкция и характеристики устройства могут быть изменены без предварительного уведомления.

ТИПЫ КУХОННЫХ ВЫТЯЖЕК



«Кобальт 60»



«Аметист S4 60»

«Аметист S4 90»

ВНИМАНИЮ ПОТРЕБИТЕЛЕЙ!

При покупке кухонной вытяжки убедитесь:

- в нормальном ее функционировании;
- в комплектности по разделу 3;
- в отсутствии механических повреждений;
- в наличии штампа продавца и даты продажи в руководстве по эксплуатации и гарантийном талоне.

После хранения кухонной вытяжки в холодном помещении или после перевозки в зимних условиях перед включением в сеть необходимо выдержать ее при комнатной температуре (+18...+20°C) не менее 2 часов. Перед установкой вытяжки на кухне внимательно ознакомьтесь с настоящим руководством.

Кухонная вытяжка работает в следующих режимах:

- в режиме «вытяжки» - воздух удаляется за пределы помещения;
- в режиме «рециркуляции» - воздух очищается и поступает обратно в помещение.

Для эксплуатации в режиме «вытяжки» необходимо приобрести полужесткий гофрированный воздуховод (либо его аналоги) внутренним диаметром 150 мм и соответствующую вентиляционную решетку. Для эксплуатации в режиме «рециркуляции» необходимо приобрести угольные фильтры (см табл.1).

1 ОБЩИЕ УКАЗАНИЯ

1.1 Кухонная вытяжка (в дальнейшем «вытяжка») предназначена для удаления или очистки воздуха, поднимающегося от плиты в бытовых кухнях.

1.2 Вытяжку устанавливайте на высоте, как показано на рис. 1.

1.3 С целью достижения наибольшей воздухопроизводительности при наименьшем шуме, при работе в режиме «вытяжки», рекомендуем выполнять воздуховоды минимальной длины и с наименьшим количеством изгибов.

Уменьшение диаметра воздуховода не допускается. Несоблюдение этих требований может увеличить шум и вибрацию при работе вытяжки.

1.4 В случае эксплуатации в режиме «вытяжки» обеспечьте достаточное поступление свежего воздуха в помещение.

1.5 Если кухонная вытяжка используется в режиме «рециркуляции» воздуха (с угольным фильтром), то эксплуатация возможна без ограничений по пунктам 1.3 - 1.4.

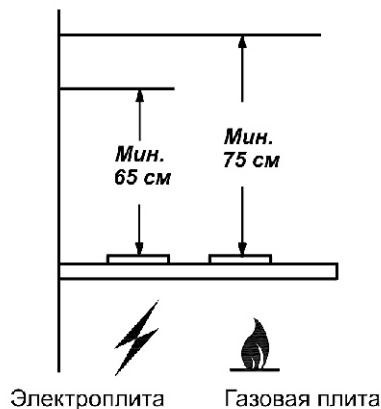


рис. 1

2 ТЕХНИЧЕСКИЕ ДАННЫЕ

2.1	Воздухопроизводительность, куб. м/час, max	70 0
2.2	Уровень шума, дБА., не более	58
2.3	Номинальное напряжение, В, частота, Гц	220,50
2.4	Номинальное напряжение галогенных ламп, В	12
2.5	Потребляемая мощность, Вт, не более в том числе ламп, Вт	225 2x20
2.6	Класс защиты	I по ГОСТ МЭК 335-1
2.7	Степень защиты от влаги	обычное исполнение
2.8	Режим работы	продолжительный
2.9	Климатическое исполнение	УХЛ4.2 по ГОСТ15150

- обозначьте центры отверстий, для крепления кронштейна, просверлите два отверстия Ø8 x40мм и забейте дюбели. Прикрепите кронштейн к стене винтами.

6.3 Крепление стекла для КВ «Аметист S4 60», «Аметист S4 90» (рис.7).

- установите на кухонную вытяжку стекло;
- в отверстия на стекле вставьте втулки;
- прикрепите стекло к корпусу вытяжки винтами М6х30.

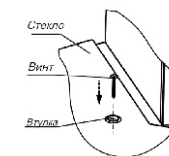


рис. 7

При креплении стекла на вытяжку винты не перетягивать!

6.4 В зависимости от режима эксплуатации вытяжки соедините вентилятор с вентиляционной решеткой полужестким гофрированным воздуховодом (рис. 8) или установите на вентилятор угольные фильтры, если они предусмотрены. Угольные фильтры устанавливаются на защитные короба вентилятора путем легкого нажатия и поворота (рис. 8А).

6.5 Установите фальштрубы (рис.8, 9).

На нижней фальштрубе имеются специальные «ушки», (только для КВ «Кобальт 60») которые необходимо направить в пазы, расположенные на верхней панели вытяжки. Затем нижнюю фальштрубу необходимо зафиксировать двумя самонарезающими винтами 3,5x11 мм.

Выдвиньте верхнюю фальштрубу, навесьте ее на кронштейн (рис. 9) и закрепите винтами 3,5x11 мм.

ВНИМАНИЕ: в зависимости от варианта монтажа используйте самонарезающие винты и дюбели, соответствующие типу стены (например: железобетон, гипсокартон и т. д.). Если винты и дюбели входят в комплект поставки, следует удостовериться в том, что они подходят для того типа стены, на которой должна быть смонтирована кухонная вытяжка.

6.6 Для вытяжных кухонных вытяжек из нержавеющей стали:

- снимите защитную пленку с корпуса и фальштруб;
- будьте осторожны при установке фальштруб, не повредите поверхность из нержавеющей стали. Их легко поцарапать.

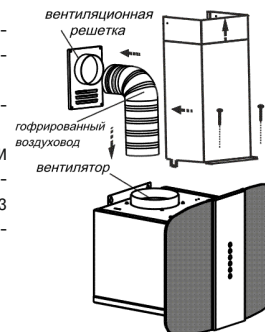
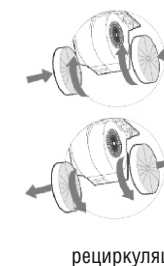


рис. 8



рециркуляция

рис. 8А

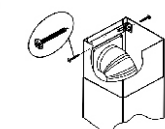




рис. 9

7 ПОРЯДОК РАБОТЫ

7.1 Рекомендуется включать кухонную вытяжку перед началом приготовления пищи и после завершения приготовления оставлять включенной примерно на 15 минут, чтобы обеспечить удаление загрязненного воздуха.

7.2 Управление кухонной вытяжкой осуществляется при помощи электронного переключателя ККВ. Электронный переключатель ККВ (рис 10) имеет шесть кнопок.

Кнопкой с обозначением  включаются лампы освещения. Первым нажатием кнопки лампы включаются, вторым - выключаются. Вентилятор имеет 4 режима работы.

Кнопкой с обозначением  включается первая скорость вентилятора.


Кнопкой с обозначением  включается вторая скорость вентилятора.



рис. 10

6 ПОДГОТОВКА К РАБОТЕ

Нельзя начинать монтаж кухонной вытяжки и снимать защитную пленку с вытяжки из нержавеющей стали, пока Вы не убедитесь в ее технической исправности путем подключения к электрической сети и проверки всех функций. Защитную пленку с вытяжек из нержавеющей стали рекомендуется снимать после окончания монтажа.

6.1 Крепление кухонной вытяжки (рис. 2):

- всегда устанавливайте вытяжку над центральной частью варочной панели;
- разметьте линию установки нижней части вытяжки над плитой (рис. 1);
- разметьте осевую вертикальную линию по центру участка, предусмотренного для установки вытяжки;
- разметьте линию на расстоянии «Е» от нижней части вытяжки;
- на этой линии, разметьте центры отверстий для крепления вытяжки на стене так, чтобы размер «А» был поделен пополам относительно осевой линии;
- просверлите отверстия (размер «А») для установки дюбелей Ø10x50 мм и забейте их;
- вверните два самонарезающих винта;
- перед установкой вытяжки снимите алюминиевый фильтр, для этого нажмите на пружинный замок на фильтре и потяните фильтр вниз и на себя (рис. 4);
- навесьте вытяжку через отверстия типа «замочная скважина»;
- разметьте центры отверстий для дополнительного крепления вытяжки (размер «Б»);
- снимите вытяжку и просверлите отверстия (размер «Б») для дюбелей Ø10x50 и забейте их;
- навесьте вытяжку и дополнительно закрепите двумя винтами (размер «Б»);
- установите фильтр.

ТАБЛИЦА 2

Наименование	А (мм)	Б (мм)	Е (мм)
Кобальт 60Н-700-Э4Г	190	220	370
Аметист S4 60 Н(П)-700-Э4Г	230	230	290
Аметист S4 90 Н(П)-700-Э4Г			315

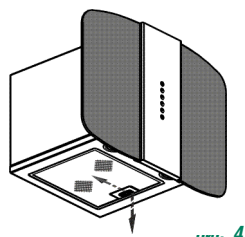


рис. 4

6.2 Крепление кронштейна к стене (рис. 5, 6).

- прежде чем прикрепить кронштейн к стене, необходимо выставить кронштейн на нужный размер рис. 5 (равный ширине верхней фальштрубы), для этого увеличьте размер кронштейна (если это необходимо), раздвинув его, и установите фиксатор напротив цифры соответствующей Вашей вытяжке (см. графа N, табл.3);

- установите на вытяжку комплект из двух фальшт

ТАБЛИЦА 3

Наименование	N
Кобальт 60Н-700-Э4Г	5
Аметист S4 60Н(П)-700-Э4Г Аметист S4 90Н(П)-700-Э4Г	8

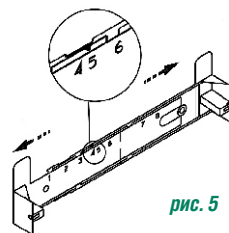


рис. 5

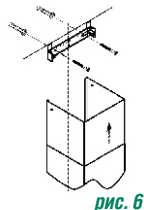


рис. 6

- верхнюю фальштрубу выдвиньте на нужную высоту;
- сделайте отметку по верхнему краю фальштрубы и проведите горизонтальную линию, снимите фальштрубы;
- приложите кронштейн к стене, как показано на рисунке 6;
- осевая линия кронштейна должна совпадать с осевой линией вытяжки, а верхний край с ранее проведенной горизонтальной линией;

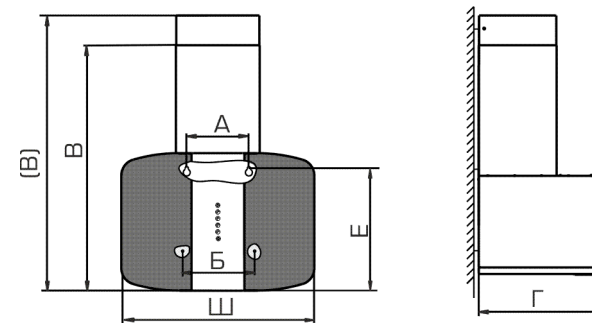


рис. 2

ТАБЛИЦА 1

Наименование	Габаритные размеры, мм ШxГxВ (В)	Масса, кг без упаковки	Тип угольного фильтра
Кобальт 60Н-700-Э4Г	590x395x750(1200)	13,5	Ф-02
Аметист S4 60Н(П)-700-Э4Г	596x520x535(1000)	15,0	
Аметист S4 90Н(П)-700-Э4Г	890x520x557(1020)	19,2	

В - высота вытяжки с нижней фальштрубой.

(В) - высота вытяжки с максимально выдвинутой верхней фальштрубой

3 КОМПЛЕКТНОСТЬ

ДЛЯ КВ «КОБАЛЬТ 60»

3.1 Кухонная вытяжка	1 шт.
3.2 Фальштруба верхняя	1 шт.
3.3 Фальштруба нижняя	1 шт.
3.4 Кронштейн для фальштрубы	1 шт.
3.5 Крепежные изделия:	
винт самонарезающий 3,5x11	4 шт.
винт самонарезающий 4x41	2 шт.
винт самонарезающий 6x50	4 шт.
дюбель пластмассовый Ø8x40	2 шт.
дюбель пластмассовый Ø10x50	4 шт.
3.6 Руководство по эксплуатации	1 шт.
3.7 Упаковка	1 шт.

ДЛЯ КВ «АМЕТИСТ S4 60», «АМЕТИСТ S4 90»

3.1 Кухонная вытяжка	1 шт.
3.2 Фальштруба верхняя	1 шт.
3.3 Фальштруба нижняя	1 шт.
3.4 Кронштейн для верхней фальштрубы	1 шт.
3.5 Стекло в упаковке	1 шт.

- | | |
|---------------------------------|-------|
| 3.6 Крепежные изделия: | |
| винт самонарезающий 6x50 | 4 шт. |
| винт самонарезающий 4,2x41 | 2 шт. |
| винт самонарезающий 3,5x11 | 2 шт. |
| винт М6x30 | 2 шт. |
| втулка для стекла | 2 шт. |
| дюбель пластмассовый Ø10x50 | 4 шт. |
| дюбель пластмассовый Ø8x40 | 2 шт. |
| 3.7 Упаковка | 1 шт. |
| 3.8 Руководство по эксплуатации | 1 шт. |

4 ТРЕБОВАНИЯ БЕЗОПАСНОСТИ

4.1 Все работы по монтажу, ремонту, замене ламп и других электрических деталей, очистке загрязненных поверхностей, снятию съемных частей производите при извлеченной вилке шнура электропитания из розетки электросети.

4.2 Вытяжку допускается включать только в евrorозетку с заземленным контактом.

4.3 **ЗАПРЕЩАЕТСЯ** включать кухонную вытяжку в сеть с напряжением и частотой, не соответствующими указанным в технических данных (220В±10%, 50Гц±2%).

4.4 Не прикасайтесь к лампам во время их включенного состояния и прилегающим к ним поверхностям, даже через некоторое время после их выключения еще имеется риск ожога.

4.5 Эксплуатируйте кухонную вытяжку только с установленными лампами. Неисправные лампы следует сразу же заменить.

4.6 Ежемесячно производите очистку загрязненных поверхностей и жиропоглощающего алюминиевого фильтра (раздел 8). Если очистка фильтра не производится в соответствии с руководством по эксплуатации, то уменьшается производительность вытяжки и появляется риск возникновения пожара! Никогда не эксплуатируйте прибор без установленного фильтра!

4.7 Устанавливайте вытяжку над плитой в соответствии с рис. 1.

4.8 Не допускайте возникновения факельного пламени под кухонной вытяжкой! Пламя газовых конфорок всегда должно быть закрыто посудой. Сильный нагрев пламенем газовых конфорок может повредить прибор.

4.9 Работы по поиску и устранению неисправностей (кроме замены лампы) должны выполняться лицом, обученным правилам работы с электроустановками. При повреждении шнура питания его следует заменить аналогичным шнуром, приобретаемым у изготовителя или его агента.

4.10 Кухонная вытяжка предназначена только для удаления или очистки воздуха. Оберегайте ее от статических и динамических нагрузок.

4.11 При работе прибора в режиме «вытяжки» одновременно с отопительным оборудованием, которое используется с вытяжными трубами (отопительные системы, проточные водонагреватели или котлы, работающие на газе, жидком или твердом топливе), необходимо обеспечить подачу воздуха в объеме, достаточном для сгорания топлива. При подаче воздуха в недостаточном объеме, возникает опасность отравления газообразными продуктами сгорания, которые всасываются обратно в помещение.

4.12 В режиме «вытяжки» загрязненный воздух НЕ должен выходить в вытяжное отверстие, используемое для удаления запахов из приборов, сжигающих газ или другие виды топлива (не применяют к приборам, которые только направляют воздух обратно в комнату).

4.13 Данный прибор НЕ предназначен для использования людьми (включая детей), у которых есть физические, нервные или психические отклонения или недостаток опыта и знаний, за исключением случаев, когда за такими лицами осуществляется надзор или проводится их инструктирование относительно использования данного прибора лицом, отвечающим за их безопасность. Необходимо осуществлять надзор за детьми с целью недопущения их игр с прибором.

ПРЕДУПРЕЖДЕНИЕ: доступные части кухонной вытяжки могут нагреваться, при использовании с приборами для приготовления пищи.

5 УСТРОЙСТВО

для КВ «КОБАЛЬТ 60»

- 1 вентилятор
- 2 переключатель электронный ККВ
- 3 светильники галогенные, трансформатор
- 4 корпус
- 5 фильтр алюминиевый
- 6, 7 фальштруба верхняя, фальштруба нижняя
- 8 кронштейн для крепления верхней фальштрубы

9, 10 дюбели Ø10x50мм и винты самонарезающие 6x50 для крепления вытяжки к стене

11, 12 дюбели Ø8x40мм и винты самонарезающие 4,2x41 для крепления кронштейна к стене

13 винты самонарезающие 3,5x11 для крепления верхней фальштрубы к кронштейну и нижней фальштрубы к корпусу вытяжки

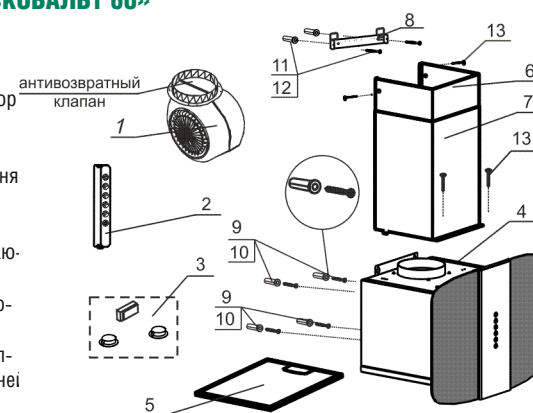


рис. 3

для КВ «АМЕТИСТ S4 60», «АМЕТИСТ S4 90»

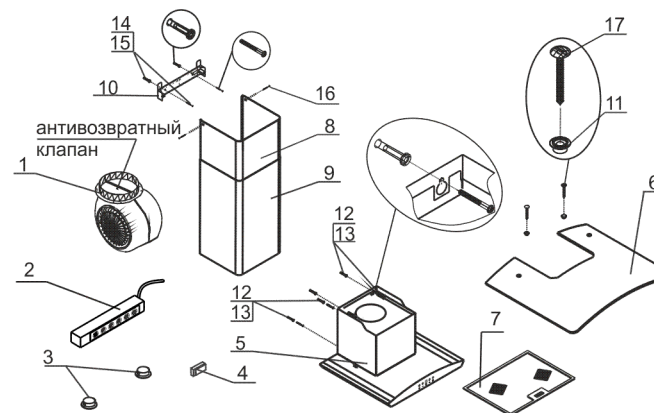


рис. 3А

- 1, 2 вентилятор, переключатель электронный ККВ
- 3, 4 светильники галогенные, трансформатор
- 5, 6 корпус, стекло
- 7 фильтр алюминиевый
- 8, 9 фальштруба верхняя, фальштруба нижняя
- 10 кронштейн для крепления верхней фальштрубы
- 11 втулки для крепления стекла
- 12, 13 дюбели Ø10x40мм и винты самонарезающие 6x50 для крепления вытяжки к стене
- 14, 15 дюбели Ø8мм и винты 4,2x41 для крепления кронштейна к стене
- 16 винты самонарезающие 3,5x11 для крепления верхней фальштрубы к кронштейну
- 17 винты М6x30 для крепления стекла к корпусу вытяжки