

RU p. 1 - 3

UK p. 4 - 6

LV p. 7 - 9

LT p. 10 - 12

ET p. 13 - 15

CS p. 16 - 18

SK p. 19 - 21

HU p. 22 - 24

SL p. 25 - 27

RO p. 28 - 30

BG p. 31 - 33

SR p. 34 - 36

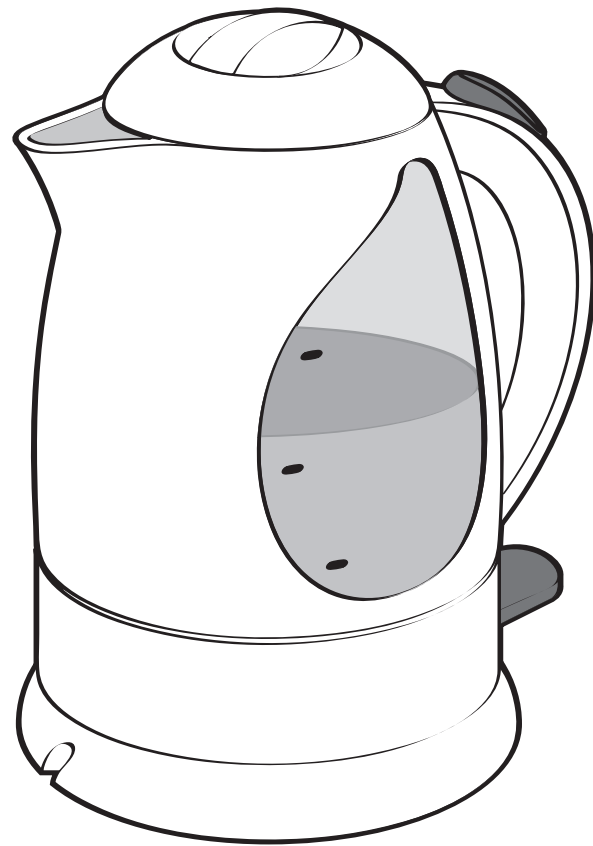
HR p. 37 - 39

BS p. 40 - 42

PL p. 43 - 45

KO p. 46 - 48

IL p. 49 - 51



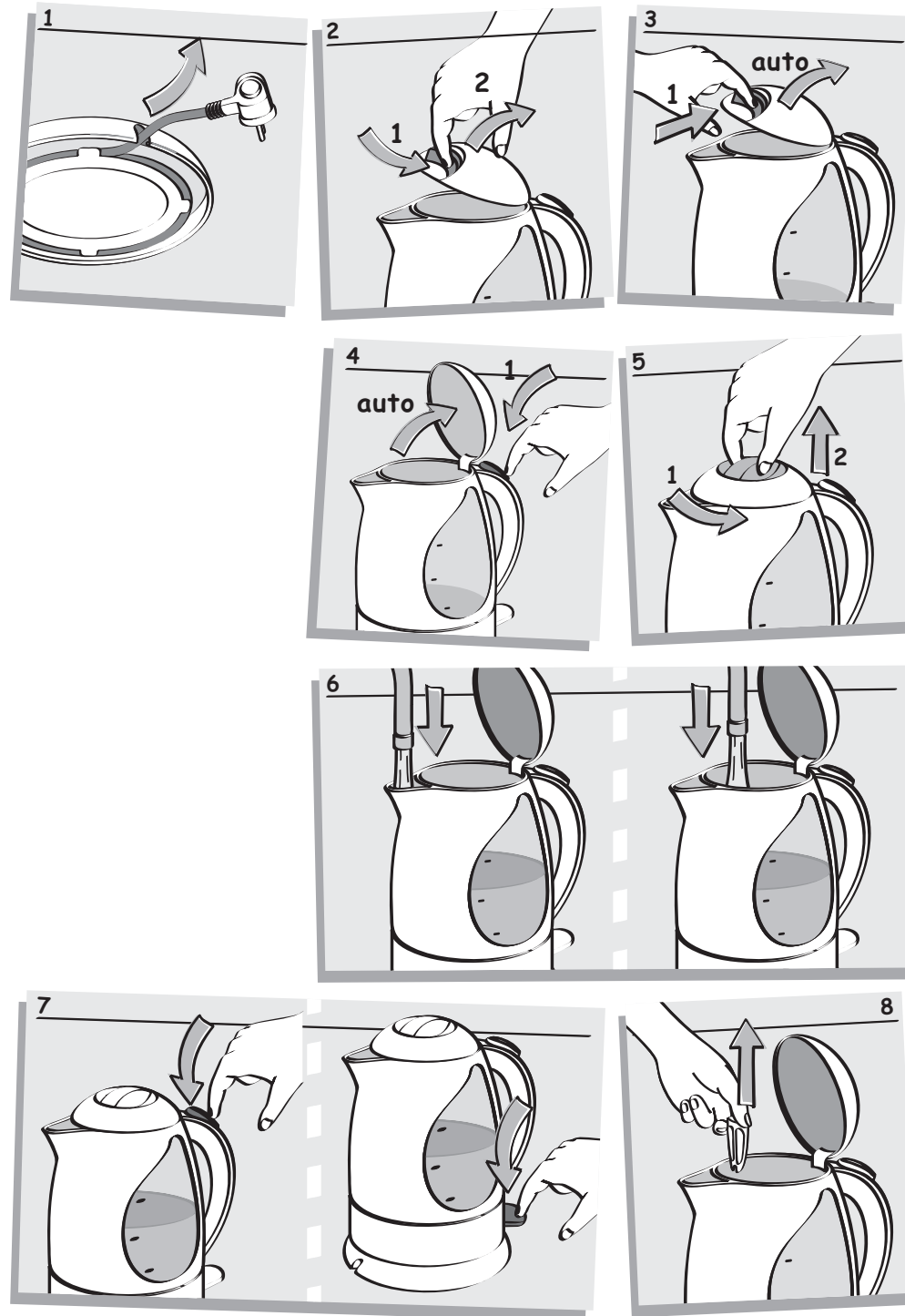
RU
UK
LV
LT
ET
CS
SK
HU
SL
RO
BG
SR
HR
BS
PL
KO
IL

הוראות בטיחות

- **טרם התחלת השימוש קרא/י בעיון את ההנחיות לשימוש במכשיר ונהג/י לפיהם: שימוש שלא לפי ההוראות פוטר את חברת מולינקס מכל אחריות.**
- לבטיחותך, מכשיר זה תואם לתקנים ולתקנות הבאים:
 - הנחיית מתח נמוך
 - תאימות אלקטרו-מגנטית
 - סביבה
 - חומרים הבאים במגע עם מזון.
 - השתמש/י בקומקום להרתחת מי שתייה בלבד.
- חבר/י את המכשיר לשקע חשמלי מוארק בלבד, או לכבל חשמלי מאריך מוארק. וודא/י שמתח החשמל המצוין על לוחית הנתונים של המכשיר תואם למתח החשמל הביתי. לא מומלץ להשתמש בחיבור מפוצל.
- אל תשתמש/י בקומקום עם ידיים רטובות או ברגליים יחפות.
- השגח/י לא להניח את הקומקום והבסיס שלו על פני משטח חם כגון משטח הבישול וגם לא בקרבת להבה פתוחה.
- נתק/י מיד את חיבור החשמל אם הנך מבחין/ה בכל תופעה חריגה שהיא במהלך הפעולה.
- אל תמשוך/י בכבל החשמלי על מנת לנתק את המכשיר משקע החשמל.
- אל תניח/י את כבל החשמל תלוי מקצה שולחן או ממשטח עבודה על מנת למנוע נפילה.
- היה/י תמיד ערני/ת כאשר המכשיר פועל, יש להישמר במיוחד מהאדים החמים מאד הנפלטים מזרבובית הקומקום.
- זהירות, גוף הקומקום העשוי מפלדת אל-חלד מתחמם מאד בעת הפעולה. אל תיגע/י בקומקום אלא אך ורק בידית.
- אל תיגע/י במסנן או במכסה כאשר המים רותחים.
- אל תעביר/י את הקומקום ממקום למקום כאשר הוא פועל.

לפני השימוש הראשון

1. הסר/י את כל חומרי האריזה, סרטי ההדבקה או האביזרים השונים הנמצאים בתוך הקומקום וגם מחוצה לו.
2. התאם/י את אורך חוט החשמל על ידי כריכתו מתחת לבסיס. תחב/י את חוט החשמל לחריץ. (איור 1).



Благодарим Вас за покупку электрочайника **Moulinex**. Внимательно прочитайте эту общую для всех моделей инструкцию и храните ее под рукой.

СОВЕТЫ ПО БЕЗОПАСНОСТИ

- **Перед первым использованием прибора внимательно прочитайте инструкцию и сохраните ее. Использование, не соответствующее инструкции, снимает с фирмы Moulinex любую ответственность.**
- Для Вашей безопасности данный аппарат изготовлен в соответствии с действующими нормами и регулами:
 - Директива о базовом напряжении
 - Директива об электромагнитной совместимости
 - Директива об окружающей среде
 - Директива о материалах, имеющих контакт с пищевыми продуктами
- Чайник должен использоваться только для нагрева питьевой воды.
- Подключайте электроприбор только к заземленной розетке или к удлинителю, снабженному проводом заземления. Убедитесь, что напряжение, указанное на этикетке электроприбора, соответствует напряжению электросети. Подключение прибора с использованием тройника не рекомендуется.
- Не пользуйтесь чайником, если у вас влажные руки или если на вас нет обуви.
- Не ставьте чайник и его подставку на горячую поверхность, такую, как электроплита, и не используйте его вблизи открытого огня.
- При любых признаках неправильной работы немедленно выключите чайник из розетки.
- При извлечении штепселя из розетки не тяните за шнур.
- Не оставляйте шнур свисающим с края стола или рабочей поверхности, чтобы избежать падения электроприбора.
- Во время работы электроприбора будьте внимательны, не забывайте, что выходящий из носика пар имеет очень высокую температуру.
- Также обратите внимание на то, что корпус чайника из нержавеющей стали сильно нагревается во время работы. Чайник можно брать только за ручку.
- Ни в коем случае не прикасайтесь к фильтру или крышке во время кипения воды.
- Никогда не перемещайте работающий чайник.
- Наша гарантия не покрывает поломку или сбой в работе электроприборов, произошедшие из-за того, что не проводилась очистка от накипи.
- Оберегайте электроприбор от влажности и воздействия низких температур.
- В случае повреждения электроприбора, или его неправильной работы, повреждения провода или штепселя, во избежание опасности рекомендуется показать электроприбор специалисту. Любое вмешательство, за исключением очистки электроприбора и удаления накипи в соответствии с инструкцией, должно производиться в авторизованном сервисном центре Moulinex.
- Отключайте электроприбор от сети перед чисткой или длительным перерывом в использовании.
- Каждый электроприбор проходит строгий контроль качества. Электроприборы для контрольных испытаний выбираются по случайному принципу, поэтому на вашем чайнике могут быть заметны следы использования.
- Устройство не предназначено для использования людьми с ограниченными физическими и умственными способностями (включая детей), а также людьми, не имеющими соответствующего опыта или необходимых знаний. Указанные лица могут использовать данное устройство только под наблюдением или после получения инструкций по его эксплуатации от лиц, отвечающих за их безопасность.
- Следите за тем, чтобы дети не играли с устройством.
- При кипячении или нагреве воды всегда используйте фильтр. Следите за тем, чтобы дети не играли с устройством. Этот прибор предназначен для использования в бытовых или аналогичных целях, таких как:
 - в кухонных уголках, предназначенных для персонала магазинов, офисов и других профессиональных учреждений;
 - на фермах
 - использование клиентами в гостиницах, мотелях и других местах жилого назначения;
 - в заведениях типа пансионата.

ПЕРЕД ПЕРВЫМ ИСПОЛЬЗОВАНИЕМ

1. Удалите все элементы упаковки, аксессуары и наклейки, находящиеся как снаружи, так и внутри чайника.
2. Отрегулируйте длину шнура, остаток намотайте под подставку. Вставьте шнур в специальный паз (**Рис. 1**)

Перед началом использования два-три раза вскипятите в чайнике воду и вылейте ее, так как в ней могут содержаться частички пыли. Промойте по отдельности чайник и фильтр.

1. Для того, чтобы открыть крышку (в зависимости от модели):

- Снимающаяся крышка: нажмите на блокировочное устройство, при необходимости оттяните крышку назад (Рис. 2).
- Крышка с открывающим механизмом: нажмите на блокировочное устройство, и крышка откроется автоматически (Рис. 3).
- Автоматически открывающаяся крышка: нажмите на кнопку в верхней части ручки чайника (Рис. 4).
- Завинчивающаяся крышка: поверните крышку влево, чтобы отвинтить и снять ее (Рис. 5).

Чтобы закрыть крышку, надавите на нее. В моделях с завинчивающейся крышкой поверните ее вправо.

2. Установите подставку на гладкую, чистую, холодную поверхность.

- Чайник должен использоваться только с прилагающимися к нему подставкой и фильтром от накипи.

3. Налейте в чайник нужное количество воды. (Рис. 6):

Воду в чайник рекомендуется наливать через носик, это обеспечивает лучшую сохранность фильтра. Как минимум, вода должна покрывать нагревательный элемент (или дно чайника).

- Никогда не наполняйте чайник, стоящий на подставке.
- Уровень воды в чайнике не должен ни

подниматься выше максимальной отметки, ни опускаться ниже минимальной. Если чайник переполнен, кипящая вода может перелиться через край.

- Не включайте чайник без воды.
- Прежде чем включить чайник, убедитесь, что крышка плотно закрыта.

4. Установите чайник на подставку. Включите в розетку.

5. Чтобы включить чайник, нажмите на кнопку вкл/выкл, которая, в зависимости от модели, находится в верхней или в нижней части ручки (Рис. 7).

6. Некоторые модели оснащены подсветкой.

7. Чайник выключается автоматически после закипания воды или по достижении выбранной температуры. Его можно также отключить вручную, прежде чем снять с подставки, чтобы налить из него воду. После закипания воды в некоторых моделях гаснет подсветка и сигнальная лампочка. Прежде чем снять чайник с подставки, убедитесь, что кнопка вкл/выкл находится в положении «выключено». Перед началом использования два-три раза вскипятите в чайнике воду и вылейте ее, так как в ней могут содержаться частички пыли. Промойте по отдельности чайник и фильтр.

• По окончании использования не оставляйте в чайнике воду.

ОЧИСТКА И УХОД

Очистка чайника:

- Выключите чайник из сети.
- Дайте ему охладиться и протрите влажной губкой.

- Никогда не погружайте чайник, подставку, электрический шнур или штепсель в воду: ни электрические соединения, ни выключатель не должны соприкасаться с водой.
- Не пользуйтесь абразивными губками.

Очистка фильтра (в зависимости от модели) (рис. 8):

Съемный фильтр изготовлен из ткани, которая удерживает частички накипи, не позволяя им попасть в чашку вместе с наливаемой из чайника

водой. Этот фильтр не смягчает воду и не удаляет из нее известковые примеси, таким образом, свойства воды остаются неизменными. При повышенном содержании извести в воде фильтр очень быстро засоряется (через 10-15 использований). Необходимо регулярно очищать его. Влажный фильтр следует промывать проточной водой, сухой – осторожно чистить мягкой щеточкой. В случае, если накипь не уходит, необходимо произвести удаление накипи.

- Чтобы извлечь фильтр, препятствующий образованию накипи, снимите чайник с подставки и дайте ему охладиться. Никогда не извлекайте фильтр из чайника, полного горячей воды.

УДАЛЕНИЕ НАКИПИ

Регулярно удаляйте накипь: желательно, как минимум, раз в месяц, или еще чаще, если вода содержит много известковых примесей.

Для удаления накипи используйте:

- белый уксус 8%:
 - налейте в чайник 1/2 л уксуса,

- оставьте на 1 час, не нагревая.
- лимонную кислоту:
 - вскипятите 1/2 л воды,
 - добавьте 25 г лимонной кислоты и оставьте на 15 минут.
- специальный препарат для удаления накипи с пластмассовых чайников: следуйте инструкции производителя.

Вылейте содержимое из чайника и ополосните

5-6 раз. При необходимости повторите процедуру.

Удаление накипи с фильтра (в зависимости от модели):

- Погрузите фильтр в белый уксус или в раствор лимонной кислоты.
- Никогда не удаляйте накипь никакими иными способами, кроме вышеперечисленных.

НЕИСПРАВНОСТИ

ЕСЛИ ЧАЙНИК НЕ ИМЕЕТ ОЧЕВИДНЫХ ПОВРЕЖДЕНИЙ:

- **Чайник не работает, или выключается до закипания воды:**
 - Проверьте, хорошо ли он подключен к электросети.
 - В чайнике не было воды, либо накопилась накипь, из-за чего была задействована система безопасности, отключающая чайник в отсутствие воды: дождитесь, пока чайник остынет, снимите его с основания и налейте воду. Включите чайник, нажав на переключатель: он заработает приблизительно через 15 минут.
- **В воде чувствуется привкус пластмассы:**

Обычно это бывает, когда чайник совсем новый. Вылейте воду после первых кипячений. Если проблема остается, заполните чайник водой до максимального уровня и добавьте две чайных ложки питьевой соды. Вскипятите и вылейте воду. Сполосните чайник.

ЕСЛИ ЧАЙНИК УПАЛ, СТАЛ ПРОТЕКАТЬ, ЕСЛИ НА ШНУРЕ, ЧАЙНИКЕ ИЛИ ПОДСТАВКЕ ИМЕЮТСЯ ВИДИМЫЕ ПОВРЕЖДЕНИЯ:

Отнесите чайник в уполномоченный центр гарантийного обслуживания фирмы **Moulinex**, так как только такие центры имеют право осуществлять ремонт. Условия гарантии и список центров, осуществляющих ремонтное обслуживание, приводятся в гарантийной книжке, прилагаемой к электроприбору. Тип и серийный номер указаны в нижней части электроприбора. Эта гарантия покрывает только производственные дефекты, и неполадки, возникшие при домашнем использовании. Любое повреждение или поломка, возникшие из-за несоблюдения инструкций, не подпадают под условия гарантии. Производитель **Moulinex** оставляет за собой право в любой момент изменять, в интересах потребителя, характеристики или компоненты своих чайников.

- Не используйте чайник. Не пытайтесь разобрать электроприбор или демонтировать устройства безопасности.
- Если электрический шнур поврежден, то, во избежание несчастных случаев, он должен быть заменен производителем, его гарантийными службами или мастером с соответствующей квалификацией.

ПРЕДОТВРАЩЕНИЕ НЕСЧАСТНЫХ СЛУЧАЕВ В БЫТУ

Для детей даже легкие ожоги представляют серьезную опасность. По мере того, как дети становятся старше, необходимо учить их осторожно обращаться с горячими жидкостями, которые могут находиться на кухне. Чайник и электрический шнур должны располагаться как можно дальше от края рабочего стола, в недоступном для детей месте.

- **Если несчастный случай произошел,** немедленно промойте обожженный участок холодной водой, при необходимости обратитесь к врачу.
- **Во избежание несчастных случаев,** не пейте и не переносите горячие напитки, когда ребенок у Вас на руках.

ОХРАНА ОКРУЖАЮЩЕЙ СРЕДЫ



Данный электроприбор содержит в себе множество материалов, подлежащих вторичному использованию.



Сдайте его для переработки в пункт сбора вторсырья или, если таковой отсутствует, в уполномоченный сервисный центр.