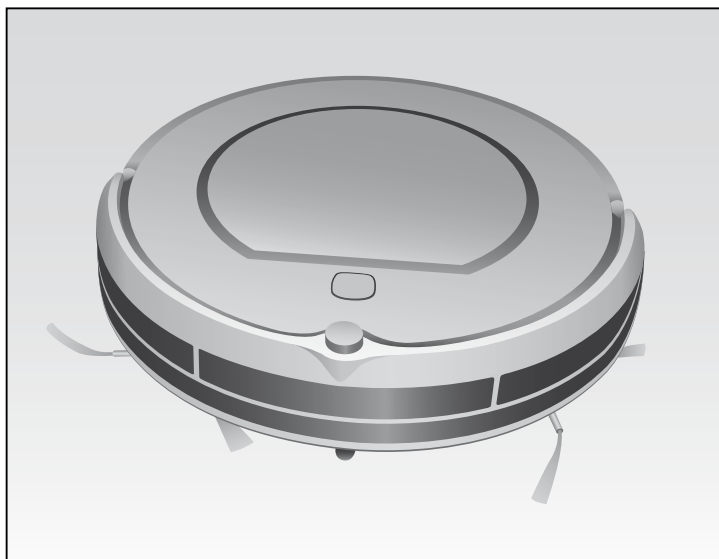


# ***Ariete***



## **PRO**EVOLUTION

---

**CE**

**2713**

---

Уважаемый покупатель,  
благодарим Вас за покупку Pro Evolution от Ariete, нового робота-пылесоса, который самостоятельно и тщательно чистит пол.

Pro Evolution в состоянии всасывать грязь с пола с **помощью двигателя всасывания и вращающихся боковых щеток**, что гарантирует удаление загрязнений даже в углах помещения, вокруг и под мебелью и вдоль стен.

Pro Evolution может очищать всю поверхность **периметральными и линейными движениями** и применяется на любом типе паркета, плитке, виниле, линолеуме, а также коврах.

Робот оснащен самыми передовыми механическими датчиками против падения и столкновения для обхода препятствий на пути уборки и способен распознавать все неровности, не падая.

Грязь собирается в **контейнер**, который можно легко извлечь и очистить, он оснащен **фильтром Нера**, способным удерживать тонкую пыль, пыльцу, шерсть животных и микрочастицы.

Очень скоро Pro Evolution станет незаменимым спутником, который освободит для вас время для других дел.

# ВАЖНЫЕ ПРЕДУПРЕЖДЕНИЯ

**ПРОЧТИТЕ ЭТИ ИНСТРУКЦИИ ПЕРЕД ИСПОЛЬЗОВАНИЕМ.**

**СОХРАНИТЕ ЭТИ ИНСТРУКЦИИ.**

Данное устройство соответствует требованиям директив 2006/95/ЕС и ЭМС 2004/108/ЕС.



— Для правильной утилизации продукта в соответствии с Европейской директивой 2012/19/ЕС, пожалуйста, прочитайте прилагаемую инструкцию.



## **ОПАСНОСТЬ ДЛЯ ДЕТЕЙ**



1. Этот прибор не должен использоваться лицами (включая детей) с неполными физическими, сенсорными или умственными способностями; лица с недостаточным опытом и знаниями обращения с прибором могут пользоваться прибором только под строгим надзором человека, ответственного за их безопасность, или после подробного инструктажа этого человека.
2. Следите за тем, чтобы дети не играли с прибором.
3. Не оставлять прибор со свешивающимся шнуром в месте, доступном для детей.
4. Информировать всех лиц, находящихся в доме о том, что прибор Pro Evolution находится в работе. Во время использования прибора следить за детьми и животными.
5. Если вы решите выбросить прибор, то сначала нужно вывести его из рабочего состояния, обрезав шнур питания. Кроме того, рекомендуется обезвредить те компоненты прибора, которые могут представлять опасность, особенно для детей, если они используют прибор для своих игр.
6. Элементы упаковки не должны находиться в пределах досягаемости детей, поскольку они являются потенциальными источниками опасности.



## **ОПАСНОСТЬ, ОБУСЛОВЛЕННАЯ ЭЛЕКТРИЧЕСТВОМ**



7. Убедитесь, что напряжение прибора соответствует напряжению электросети.

8. Для подзарядки Pro Evolution использовать только зарядное устройство, поставляемое компанией Ariete.
9. Перед использованием или регулировкой выключателей на приборе, касанием вилки или соединений всегда проверяйте, чтобы руки были сухие.



### **ОПАСНОСТЬ В РЕЗУЛЬТАТЕ ДРУГИХ ПРИЧИН**



10. Не подвергайте прибор воздействию атмосферных явлений (дождь, солнце и т.д.)
11. Не ставьте прибор на источники тепла или вблизи их.
12. Никогда не опускайте корпус прибора и сетевой шнур в воду или другие жидкости; для чистки использовать влажную ткань.
13. Даже когда прибор не используется, выключать питание, отключать от электросети, прежде чем монтировать или демонтировать отдельные компоненты, или перед чисткой.
14. Не используйте устройство, если шнур или вилка повреждены, или если прибор неисправен; все ремонтные работы, включая замену шнура питания, должны быть выполнены только сервисным центром Ariete или уполномоченными техниками от Ariete во избежание рисков.
15. В случае замены и / или технического обслуживания электрического кабеля обращайтесь в авторизованный сервисный центр Ariete или к другим квалифицированным специалистам во избежание опасности.
16. В случае утечки батарей устройство использовать нельзя; доставить прибор в ближайший сервисный центр для замены батареи.
17. Устройство работает от аккумулятора, поэтому по окончании срока службы не должно утилизироваться как бытовые отходы. Прибор подлежит отправке в специальные центры переработки городской администрации или дилерам, предоставляющим данную услугу. Дифференциальная утилизация бытовой техники позволяет избежать возможных негативных последствий для окружающей среды и здоровья человека, вытекающих из неправильной утилизации, и дает возможность рекуперировать материалы в целях значительной экономии энергии и ресурсов. Для того чтобы подчеркнуть необходимость дифференциальной утилизации бытовой техники, на приборе имеется наклейка с изображением перечеркнутого мусорного контейнера. Никогда не бросайте аккумуляторные батареи в огонь.
18. Прибор предназначен только для БЫТОВОГО ПРИМЕНЕНИЯ и не должен

применяться в коммерческих или промышленных целях.

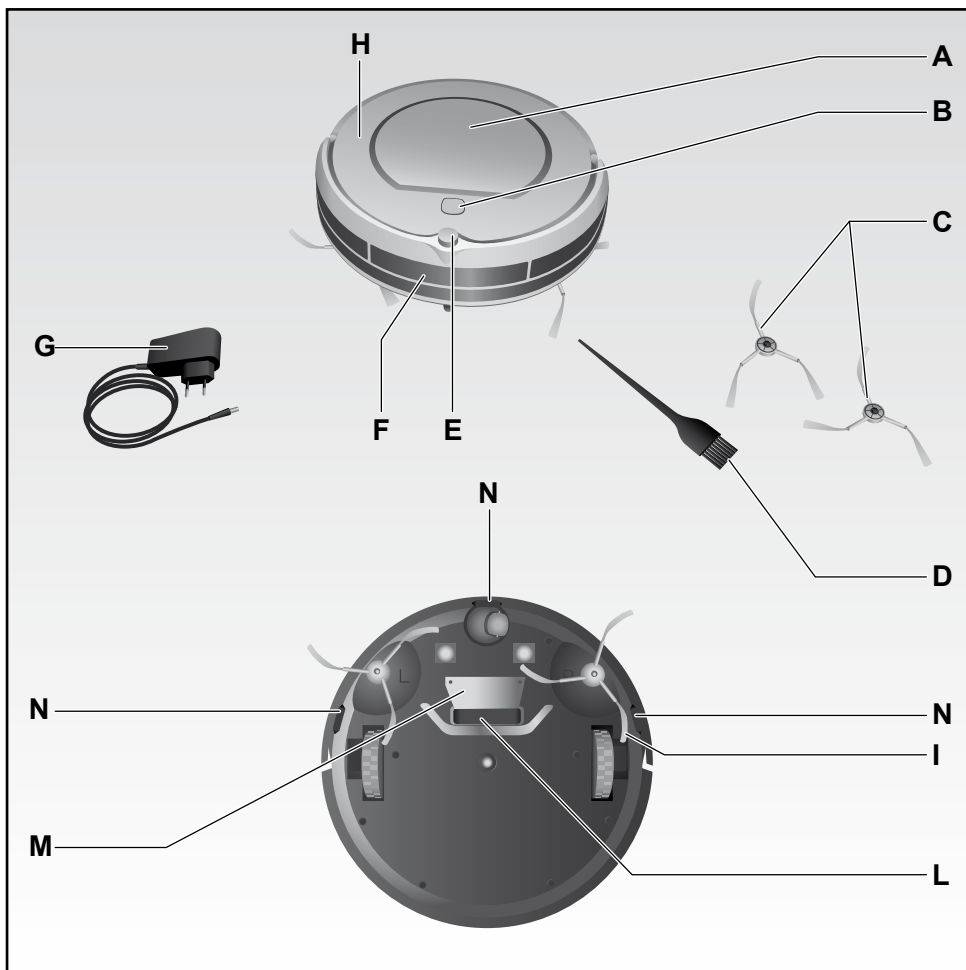
19. Заряжать и использовать прибор только в помещении.



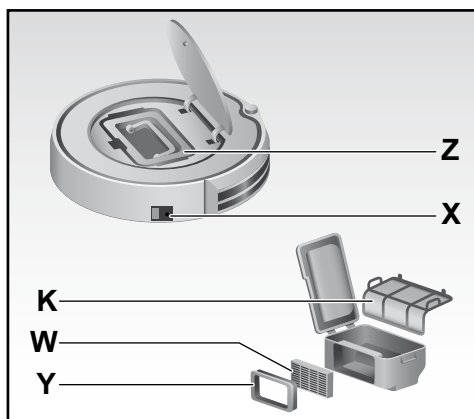
## **ВНИМАНИЕ ПОТЕНЦИАЛЬНЫЙ МАТЕРИАЛЬНЫЙ УЩЕРБ**



20. Не всасывать горячий пепел, крупные куски стекла, строительный мусор, режущие или острые предметы и жидкости.
21. Не допускать застревания одежды или частей тела в колесах или вращающихся щетках Pro Evolution.
22. Устройство не должно вступать в контакт с сигаретами, зажигалками, спичками и другими легковоспламеняющимися предметами.
23. Никогда не класть никаких предметов на корпус Pro Evolution, никогда не садиться на прибор.
24. Перед использованием прибора убрать с пола посторонние предметы (бьющиеся предметы и шнуры, одежда, бумага, шторы, избегать бахромы ковров, так как она может застрять в машине и вызвать падение предметов со столов или полок).
25. Никогда не использовать прибор Pro Evolution без фильтров или с поврежденными или порванными фильтрами.
26. Никогда не использовать прибор на мокрых поверхностях.
27. Никогда не всасывать жидкости или жидкие остатки хлорной извести, краски и другие влажные химические вещества.
28. Всегда отсоединять Pro Evolution или зарядное устройство от сети в случае длительного хранения или транспортировки.
29. Для обеспечения безопасности прибора используйте только оригинальные запасные части и аксессуары, одобренные производителем.
30. Для отсоединения вилки из розетки потяните вилку рукой. Никогда не тяните за шнур.
31. В случае использования удлинителя последний должен иметь такое же напряжение, что и блоки питания прибора во избежание опасности для пользователя и для безопасности окружающей среды. Неподходящие удлинители могут вызвать неисправность прибора.
32. Любые модификации данного прибора, не одобренные производителем, могут привести к аннулированию гарантии и нарушить безопасность его использования пользователем.



- |   |  |   |  |
|---|--|---|--|
| A | Крышка контейнера для сбора грязи                                | G | Силовой шнур                                 |
| B | Кнопка включения "CLEAN" с подсветкой и звуковым предупреждением | H | Корпус прибора                               |
| C | Запасные щетки   | I | Вращающиеся щетки                            |
| D | Щетки для чистки   | L | Щель для всасывания грязи                    |
| E | Инфракрасный приемник сигнала                                    | M | Крышка батарейного отсека                    |
| F | Щиток с ударозащитными датчиками для высоких препятствий         | N | Ударозащитные датчики для низких препятствий |

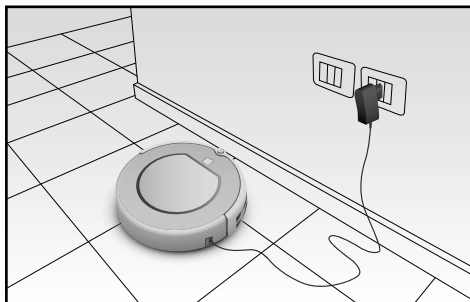


- Z Контейнер для грязи
- X Разъем для кабеля питания и включения / выключения (ON/OFF)
- Y Держатель фильтра Нера
- W Фильтр Нера (1 запасной)
- K Первичный фильтр

## ИНСТРУКЦИЯ ПО ПРИМЕНЕНИЮ

### ЗАРЯДКА АККУМУЛЯТОРА

- Зарядка прибора происходит через адаптер (G). Подключите кабель питания (G) в разъем (X) на корпусе устройства.
- **Включите переключатель (X)**, расположенный на сбоку, установив его в положение ON и включая зарядку и последующее функционирование. Правильное включение сигнализируется миганием кнопки «CLEAN» (B) в течение 15 секунд перед входом в режим «пауза» (см. параграф о режимах работы).
- **Зарядить аккумулятор:**  
Pro Evolution питается от подзаряжаемой аккумуляторной батареи Li-ion.



### ПРИМЕЧАНИЕ ОТНОСИТЕЛЬНО ЗАРЯДКИ И АВТОНОМИИ

**ВНИМАНИЕ:** перед первым использованием заряжать устройство в течение не менее 12 часов. Более короткая зарядка может повлиять на срок службы батареи.

Для обеспечения полного цикла уборки в 1,5 часа при последующих подзарядках максимальное время зарядки составляет 3 ч.

Время первой зарядки	12 час
Время последующих зарядок	3 час
Автономия функционирования	1,5 часа

Аккумулятор имеет срок службы в сотни циклов уборки при условии правильной эксплуатации.

Чтобы продлить срок службы аккумулятора, сохраняя автономность работы, рекомендуется соблюдать несколько важных правил эксплуатации:

- часто подзаряжать Pro Evolution;
- полностью заряжать аккумуляторную батарею перед каждым циклом уборки;
- Pro Evolution всегда должен быть подключен к блоку питания;
- если не предполагается использовать Pro Evolution в течение длительного времени, полностью зарядить аккумуляторы, отключить устройство с помощью выключателя (X), вынуть батареи и поместить в прохладное, сухое место;
- после длительного неиспользования осуществить полную зарядку.

**ВНИМАНИЕ:** *Никогда не оставляйте батареи разряженными в течение длительного времени, это может привести к их повреждению.*

**ВНИМАНИЕ:** *не осуществлять зарядку при температуре ниже 4 ° C или выше 40 ° C.*

**ВНИМАНИЕ:** *В случае низкой зарядки аккумулятора замените его, предварительно сняв крышку (M) и отвинтив винты. Литий-ионный аккумулятор можно приобрести в авторизованных сервисных центрах.*

#### ПРОВЕРЯЙТЕ СОСТОЯНИЕ PRO EVOLUTION ПЕРЕД ПУСКОМ ИЛИ ВЫКЛЮЧЕНИЕМ.

Прежде чем давать команды Pro Evolution, убедитесь, что переключатель (X) установлен в положение ON, и проверьте состояние индикатора кнопки «CLEAN» на корпусе прибора:

Индикатор кнопки CLEAN	Состояние Pro Evolution	Состояние Pro Evolution
Неподвижный оранжевый	Аккумулятор разряжен	Не движется: осуществить зарядку.
Мигающий оранжевый	На зарядке	На зарядке: ждать окончания зарядки.
Неподвижный зеленый	Зарядка окончена	Готов к использованию.
Мигающий зеленый	Режим “Пауза”	Находится в паузе, в ожидании команд.
Неподвижный или мигающий зеленый	Режим “уборки”	В движении, уборка в действии.
Выключен	Режим “ожидание”	“Спит” и должен быть “разбужен” для активации.
Красный	Ошибка	Есть проблема (см. таблицу ошибок).
Красный мигающий и зуммер	Выключатель (X) на OFF	Полностью выключен, нельзя осуществить зарядку, нажать переключатель (X).



## ВЫБОР РЕЖИМА ФУНКЦИОНИРОВАНИЯ

Можно включать и отключать Pro Evolution помощью кнопки **“CLEAN”** (B) на корпусе устройства. С помощью кнопки **“CLEAN”** можно перейти с одного режима функционирования к другому - от уборки до паузы на отдых.

Индикатор и состояние Pro Evolution показывают действующий режим:

Режим работы	Индикатор кнопки CLEAN	Состояние Pro Evolution
Режим “Пауза”	Мигающий зеленый	Находится в паузе, в ожидании команд.
Режим “уборки”	Неподвижный или мигающий зеленый	В движении, уборка в действии.
Режим “ожидание”	Выключен	“Спит” и должен быть “разбужен” для активации.

а) Если Pro Evolution находится в **режиме “пауза” (не движется и мигает зеленый индикатор)**, это значит, что он находится в паузе, то есть, в ожидании команды:

- чтобы начать цикл уборки, нажмите кнопку «CLEAN» только один раз;
- чтобы перейти от режима “пауза” в режим “ожидание”, нажмите кнопку «CLEAN» в течение 3 секунд или подождите 15 секунд, после чего выключится мигающий индикатор.

б) Если Pro Evolution находится в **режиме “ожидание” (не перемещается и зеленый индикатор выключен)**, это значит, что прибор “спит”, и для запуска цикла уборки нужно нажать кнопку “CLEAN” 2 раза:

- первый раз - для «пробуждения» и перехода в режим «пауза»: кнопка «CLEAN» замигает зеленым светом;
- второй раз, чтобы активировать уборку в режиме «уборка»: кнопка «CLEAN» загорится неподвижным зеленым светом.

с) Если Pro Evolution находится в **режиме “уборка” (делает уборку и зеленый свет горит неподвижно)**, чтобы остановить его, нажмите кнопку «CLEAN» один раз”:

- простым нажатием происходит установка в режим «пауза», если подождать 15 секунд, прибор автоматически переключается в режим “ожидание”;
- нажатием в течение 3 секунд, если вы хотите сразу установить прибор в режим “ожидание”.

## РЕЖИМ УБОРКИ

Уборка роботом происходит автоматически. Нажатием на кнопку «CLEAN» на корпусе прибора или пульте дистанционного управления включается режим «уборка». Pro Evolution очистит помещение самостоятельно, применяя поочередно и произвольно:

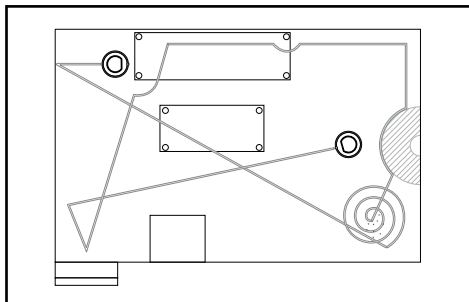
- спиральные движения
- линейные периметральные движения
- линейные диагональные движения

автоматически регулируя маршрут в зависимости от препятствий на полу:

**ВНИМАНИЕ:** для обеспечения эффективной уборки Pro Evolution всей поверхности помещения, не оставляя неочищенных участков, и в кратчайшее время, необходимо по возможности убрать с пола все препятствия.

**ВНИМАНИЕ:** во избежание застревания Pro Evolution удалить или поднять шнуры и электрические провода, которые могут намотаться на вращающиеся щетки, создавая риск падения мебели или повреждения самого прибора Pro Evolution.

**ВНИМАНИЕ:** если вы используете продукт в помещениях с повышенной солнечной освещенностью, рекомендуется закрыть жалюзи для уменьшения воздействия и во избежание нарушений, которые могут неправильно изменить направление и маршрут робота.



## ПОВЕДЕНИЕ PRO EVOLUTION ВО ВРЕМЯ ЦИКЛА УБОРКИ

Время обработки одной комнаты может меняться в зависимости от типа пола, количества препятствий, которые Pro Evolution встречает на своем пути, и возможные неровности на полу.

Благодаря фронтальным ударозащитным датчикам, Pro Evolution выявляет поверхности (стены, мебель ..), чтобы избежать столкновения с ними. Однако, если препятствие - угол или трубчатые элементы мебели, последует легкий удар.

Благодаря же специальным датчикам противопадения, расположенным на основании, Pro Evolution способен распознавать неровности пола или пустоты, таким образом избегая падения с лестницы или этажей.

Кроме того, Pro Evolution умеет преодолеть неровности (пороги, ковры) и обходить препятствия (трубы, стойки и т.д. ..) высотой не более 1 см.

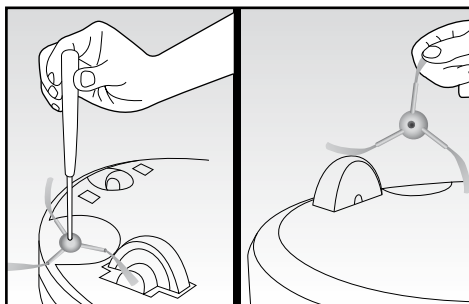
**ВНИМАНИЕ:** при чистке ковров не допускать контакта Pro Evolution с бахромой и не чистить глубоко ворсовые ковры, поскольку они могут намотаться на вращающиеся щетки.

## ЧИСТКА И УХОД

Для правильного ТО прибора Pro Evolution соблюдать следующие правила:

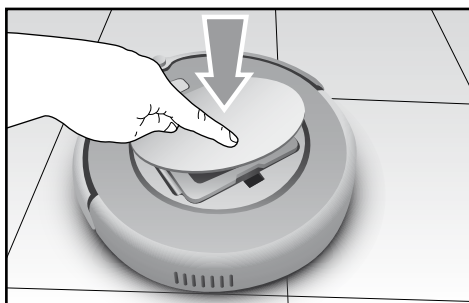
### ПЕРИОДИЧЕСКАЯ ОЧИСТКА БОКОВЫХ ЩЕТОК И ИХ ЗАМЕНА В СЛУЧАЕ ПОВРЕЖДЕНИЯ.

- Удалить винт, расположенный в центре каждого держателя щетки.
- Снять щетки и заменить их, совмещая отметки «L» (левый) и «R» (правый) с такими же отметками на основании прибора.

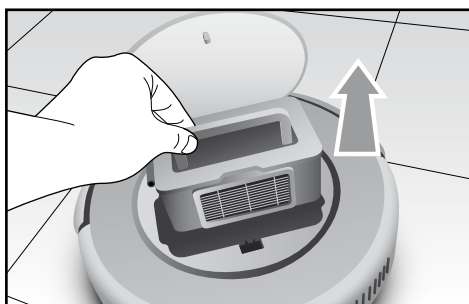


### ЧИСТКА ПЫЛЕСБОРНИКА ЖЕЛАТЕЛЬНО ПОСЛЕ КАЖДОГО ИСПОЛЬЗОВАНИЯ:

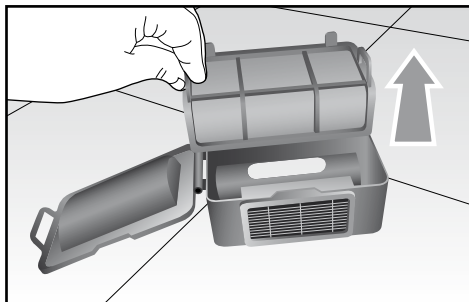
- Поднять крышку (A), слегка но уверенно нажав на логотип «push»: крышка медленно откроется.



- Вынуть контейнер за удобную ручку.



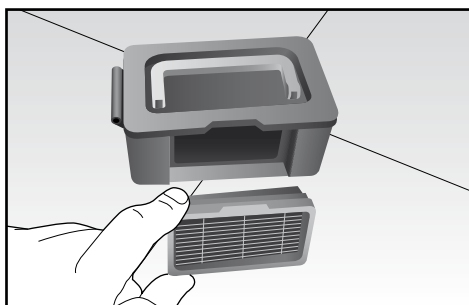
- Открыть контейнер, освободив от бокового зажима, и вынуть внутренний первичный фильтр (K); очистить фильтр кисточкой (D), входящей в поставку, а при сильном загрязнении - постирать.



- Вынуть фильтр HEPA, освободив от специального зажима, и очистить кисточкой.

**ВНИМАНИЕ: мыть фильтр HEPA каждые 15-30 дней и менять каждые 6 месяцев.**

- Опорожнить и очистить контейнер кисточкой и / или вымыть.
- Вытереть насухо все компоненты, монтировать, обращая особое внимание на установку фильтра Нера в паз.



**ВНИМАНИЕ: всегда проверять, чтобы грязь или предметы не блокировали всасывающее сопло, при необходимости удалять их.**

- Протрите Pro Evolution мягкой сухой тканью, будьте осторожны при чистке высокочувствительных датчиков (F).
- Всегда проверять, что колеса или из пазы не засорены грязью.

## ПОИСК НЕИСПРАВНОСТЕЙ

Звуковой сигнал	Причина	Решение
•	Колеса и боковые щетки не работают.	Проверить и очистить колеса и боковые щетки.
• •	Ошибка датчиков.	Очистить датчики ((F-O), проверить, чтобы не было никаких посторонних предметов.
• • •	Pro Evolution блокируется.	Переместить Pro Evolution и перезапуск.

**Примечание:** если ошибки не устраняются, обратиться в сервисный центр Ariete.

**ХАРАКТЕРИСТИКИ**

Типология	Характеристика	Деталь
<b>Механические спецификации</b>	Диаметр	300 мм
	Высота	75 мм
	Вес	2,0 кг
<b>Электрические спецификации</b>	Напряжение	10,4 V
	Тип аккумулятора	Li-ion 2200 мАН
<b>Спецификации по чистке</b>	Емкость контейнера для сбора пыли	0,3 л
	Тип зарядки	Ручная
	Режим уборки	Автоматический
	Время зарядки	Около 200 минут
	Время чистки	Около 90 минут
<b>Тип кнопки Основного корпуса</b>		Жесткая кнопка



Cod. 5185104500

Rev. 0 del 10/03/2015



***Ariete***

De' Longhi Appliances Srl  
Divisione Commerciale Ariete  
Via San Quirico, 300  
50013 Campi Bisenzio FI - Italy  
E-Mail: [info@ariete.net](mailto:info@ariete.net)  
Internet: [www.ariete.net](http://www.ariete.net)