

DH 1690

EN	USER MANUAL	2	UK	ІНСТРУКЦІЯ З ЕКСПЛУАТАЦІЇ	77
DE	GEBRAUCHSANLEITUNG	7	HU	HASZNÁLATI ÚTMUTATÓ	82
FR	MANUEL D'UTILISATION	12	CS	NÁVOD K POUŽITÍ	87
NL	GEbruIKSAANWIJZING	17	SK	NÁVOD NA POUŽÍVANIE	92
ES	MANUAL DE USO	22	RO	MANUAL DE FOLOSIRE	97
PT	LIVRO DE INSTRUÇÕES PARA UTILIZAÇÃO.	27	PL	INSTRUKCJA UŻYTKOWANIA	102
IT	LIBRETTO DI USO	32	HR	KNJIŽICA S UPUTAMA	107
SV	ANVÄNDNINGSHANDBOK	37	SL	NAVODILO ZA UPORABO	112
NO	BRUKSVEILEDNING	42	EL	ΟΔΗΓΙΕΣ ΧΡΗΣΗΣ	117
FI	KÄYTTÖOHJEET	47	TR	KULLANIM KİTAPÇIĞI	122
DA	BRUGSVEJLEDNING	52	BG	РЪКОВОДСТВО НА ПОТРЕБИТЕЛЯ	127
RU	РУКОВОДСТВО ПО ЭКСПЛУАТАЦИИ	57	KK	ПАЙДАЛАНУШЫ НҮСҚАУЛЫҒЫ	132
ET	KASUTUSJUHEND	62	MK	УПАТСТВО ЗА КОРИСНИК	137
LV	LIETOŠANAS PAMĀCĪBA	67	SQ	UDHËZUES PËR PËRDORIMIN	142
LT	NAUDOTOJO VADOVAS	72	SR	КОРИСНИЧКО УПУТСТВО	147
		72	156	کتابتیب الاستعمال	AR



 **AEG**  
perfekt in form und funktion

## ДЛЯ ИДЕАЛЬНЫХ РЕЗУЛЬТАТОВ

Благодарим вас за выбор данного изделия AEG. Оно будет безупречно служить Вам долгие годы – ведь мы создали его, призвав на помощь инновационные технологии, которые помогают облегчить жизнь и реализуют функции, которых не найдешь в обычных приборах. Потратьте несколько минут на чтение, чтобы получить от своей покупки максимум пользы.

**На нашем веб-сайте Вы сможете:**



Найти рекомендации по использованию изделий, руководства по эксплуатации, мастер устранения неисправностей, информацию о техническом обслуживании:

**[www.aeg.com](http://www.aeg.com)**



Зарегистрировать свое изделия для улучшения обслуживания:


**[www.aeg.com/productregistration](http://www.aeg.com/productregistration)**




Приобрести дополнительные принадлежности, расходные материалы и фирменные запасные части для своего прибора:

**[www.aeg.com/shop](http://www.aeg.com/shop)**

## ОХРАНА ОКРУЖАЮЩЕЙ СРЕДЫ

Материалы с символом  следует сдавать на переработку. Положите упаковку в соответствующие контейнеры для сбора вторичного сырья.

Принимая участие в переработке старого электробытового оборудования, Вы помогаете защитить окружающую среду и здоровье человека. Не выбрасывайте

вместе с бытовыми отходами бытовую технику, помеченную символом . Доставьте изделие на местное предприятие по переработке вторичного сырья или обратитесь в свое муниципальное управление.

## ПОДДЕРЖКА ПОТРЕБИТЕЛЕЙ И СЕРВИСНОЕ ОБСЛУЖИВАНИЕ

Мы рекомендуем использовать оригинальные запчасти.

При обращении в сервис-центр следует иметь под рукой следующую информацию. Данная информация находится на табличке с техническими данными. Модель, код изделия (PNC), серийный номер.



Внимание / Важные сведения по технике безопасности.




Общая информация и рекомендации




Информация по охране окружающей среды.

Право на изменения сохраняется.


## 1. УКАЗАНИЯ ПО БЕЗОПАСНОСТИ

 **Внимание!** Производитель снимает с себя всякую ответственность за неполадки, ущерб или пожар, которые возникли при использовании прибора вследствие несоблюдения инструкций, приведенных в данном руководстве. Вытяжка предназначена исключительно для домашнего использования.

 **Предупреждение!** Не подключайте прибор к электрической сети, пока операции по установке полностью не завершены.

Прежде чем приступить к операциям по очистке или уходу отсоедините вытяжку от сети, вынув вилку или выключив общий выключатель электрической сети.

Для выполнения всех операций по установке и уходу используйте рабочие перчатки. Дети или взрослые не должны пользоваться вытяжкой, если по своему физическому или психическому состоянию не в состоянии этого делать, или если они не обладают знаниями и опытом необходимыми для правильного и безопасного управления прибором. Не оставляйте детей без присмотра, чтобы они не играли с прибором. Не используйте вытяжку, если решетка неправильно установлена! Категорически запрещается использовать вытяжку в качестве опорной плоскости, если это специально не оговорено. Обеспечьте надлежащий воздухообмен помещения, когда Вы используете вытяжку в кухне одновременно с другими приборами на газу или на другом горючем. Вытягиваемый воздух не должен выбрасываться наружу через воздуховод, используемый для выброса дымов от приборов с газовым сжиганием или с питанием другими горючими. Категорически запрещается готовить блюда над пламенем, поскольку свободное пламя может повредить фильтры и стать причиной пожара; поэтому, воздерживайтесь от этого в любом случае. Жаренье в большом количестве масла должно производиться под постоянным контролем, имея в виду, что перегретое масло может воспламениться.

 **Внимание!** При использовании вместе с прочими аппаратами для варки, открытые части прибора могут сильно нагреваться.

Что касается технических мер и условий по технике безопасности при отводе дымов, то придерживайтесь строго правил, предусмотренных регламентом местных компетентных властей. Производите периодическую очистку вытяжки как внутри, так и снаружи (ПО КРАЙНЕЙ МЕРЕ, РАЗ В МЕСЯЦ с соблюдением условий, которые специально предусмотрены в инструкциях по обслуживанию данного прибора). Несоблюдение инструкций по чистке вытяжки и по замене и чистке фильтров может стать причиной пожара. Не используйте и не оставляйте вытяжку без правильно установленных лампочек в связи с возможным риском удара электрическим током. Мы снимаем с себя всякую ответственность за неполадки, ущерб или сгорание прибора вследствие несоблюдения инструкций, приведенных в данном руководстве.

## 2. ЭКСПЛУАТАЦИЯ

Вытяжка служит для всасывания дымов и пара, образующихся во время приготовления еды. В прилагаемой инструкции указывается в каком исполнении можно использовать вашу модель – как вытяжку с выводом наружу




, или вытяжку с внутренней



рециркуляцией воздуха.

## 3. УСТАНОВКА

Напряжение сети должно соответствовать напряжению, указанному на табличке технических данных, которая размещена внутри прибора. Если вытяжка снабжена вилкой, подключите вытяжку к штепсельному разъему, отвечающему действующим правилам, который должен быть расположен в легкодоступном месте, что можно сделать и после установки. Если же вытяжка не снабжена вилкой (прямое подключения к сети), или штепсельный разъем не расположен в доступном месте, также и после установки, то используйте надлежащий двухполюсный выключатель, обеспечивающий полное размыкание сети при возникновении условий перенапряжения 3-ей категории, в соответствии с инструкциями по установке.

 **Внимание!** прежде чем подключить к сети питания электрическую систему вытяжки и проверить исправное функционирование ее убедитесь в том, что кабель питания правильно смонтирован.

**⚠ Внимание!** Установка должна выполняться специализированным персоналом.

Подключение вытяжки к электросети должно выполняться квалифицированным и специализированным персоналом. При установке изделия советуем сохранять минимальное расстояние 400 мм между рабочей поверхностью и компонентами, которые могут быть размещены над вытяжкой. Такое расстояние необходимо для того, чтобы выдвижная панель без препятствий скользила вверх (открытие) и вниз (закрытие), и чтобы можно было легко достучаться к командам вытяжки, находящимся на панели.

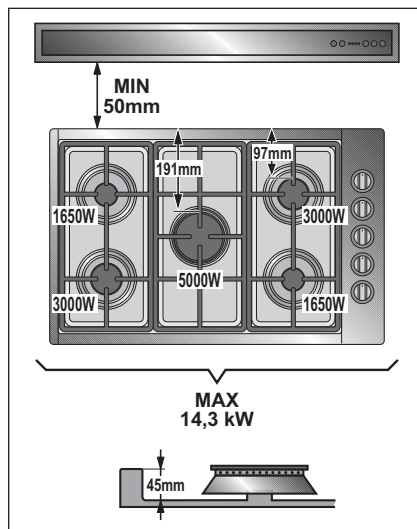
**⚠ ПРЕДУПРЕЖДЕНИЕ:** Установить металлический ящик, содержащий электронные части на расстоянии не меньше 65 см от газовой варочной поверхности, или, в любом случае, 65 см от точки всасывания вытяжки.

**УКАЗАНИЕ:** Советуем установить металлический ящик с электронными комплектующими на расстоянии минимум 10 см от пола и на достаточном расстоянии от любых источников тепла (например: сторона духовки, или варочная поверхность).

При использовании с Газовыми варочными панелями необходимо соблюдать следующие требования:

- Общая мощность варочной поверхности должна быть меньше или равняться 14.3 кВт.
- Компоновка варочной поверхности должно иметь мощность не выше 4650 Ватт на конфорках с нижней тягой.
- Максимальная мощность каждой отдельной конфорки напротив блока downdraft не должна превышать 3000 Вт.
- Минимальное расстояние от края downdraft до края варочной поверхности должно быть минимум 50 мм.
- Минимальное расстояние между краем варочной поверхности и самой мощной конфоркой не должно быть меньше 191 мм и максимальная мощность самого большого пламени составляет 5000 Вт.
- Минимальное расстояние между краем варочной поверхности и ближней конфорки не должно быть меньше 97 мм.
- Толщина между основой варочной поверхности и внешним краем не должна быть меньше 45 мм.

- Необходимо закрепить коробку с электроприборами в таком месте, чтобы возможная утечка газа не смогла повлиять на безопасность аппарата.
- Когда downdraft используется с газовыми варочными поверхностями, советуем устанавливать варочные поверхности, оснащенные газовым датчиком.



Если в инструкциях по установке газовой плиты оговорено большее расстояние, то учтите это.

#### 4. УХОД

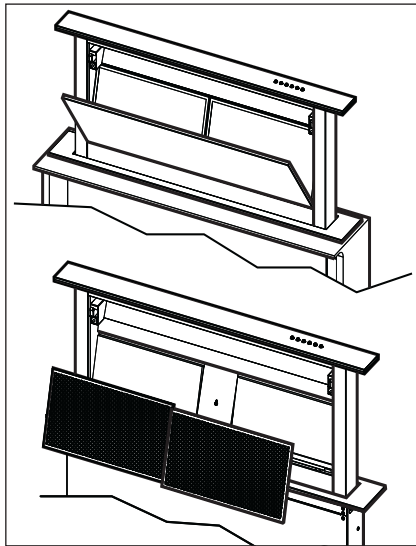
**⚠ Внимание!** Прежде чем выполнить любую операцию по чистке или техническому обслуживанию, отсоедините вытяжку от электросети, отсоединяя вилку или главный выключатель помещения.

Вытяжка должна подвергаться частой очистке как внутри, так и снаружи (по крайней мере с той же периодичностью, что и уход за фильтрами для задержки жира). Для чистки используйте специальную тряпку, смоченную нейтральным жидким моющим средством. Не применяйте средства, содержащие абразивные материалы. НЕ ПРИМЕНЯЙТЕ СПИРТ!

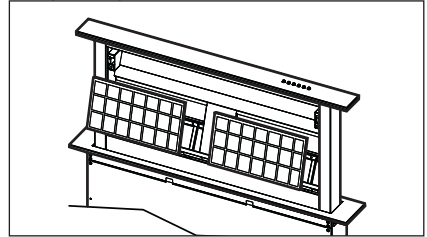
**⚠ Внимание!** Не соблюдение правил чистки прибора и замены фильтров может привести к риску возникновения пожара. Поэтому рекомендуем соблюдать приведенные инструкции.

Снимается любая ответственность в связи с возможными повреждениями двигателя и с пожарами, возникшими вследствие неправильного ремонта или несоблюдения вышеописанных предупреждений.

**4.1 Фильтры задержки жира** - По истечению 30 часов эксплуатации вытяжки происходит насыщение жирового фильтра и об этом сообщается с помощью мигания четырех светодиодных индикаторов клавиатуры; чтобы сбросить эту сигнализацию нажмите на кнопку таймера (⌚). Помыть вручную или в посудомоечной машине жировой фильтр неагрессивными моющими средствами при низкой температуре и коротком цикле. При мытье в посудомоечной машине может иметь место некоторое обесцвечивание фильтра задержки жира, но его фильтрующая характеристика остается абсолютно неизменной.

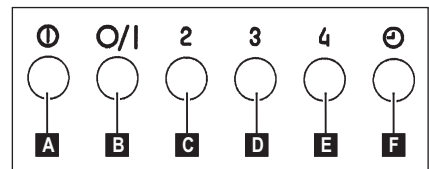


**4.2 Угольный фильтр** - Насыщение угольного фильтра происходит по истечению более или менее длительного периода эксплуатации, предопределяемого типом кухни и периодичностью задержки жира. В любом случае, заменяйте патрон по крайней мере через каждые 4 месяца. Угольный фильтр НЕ подлежит мойке или регенерации.



## 5. ОРГАНЫ УПРАВЛЕНИЯ

**⚠ Внимание!** Во время использования или перемещения вытяжки держите руки вне радиуса действия вытяжной панели (выдвижной ящик).



### A. Кнопка закрытия панели / OFF

Эта кнопка служит для того, чтобы полностью закрыть панель или остановить каретку в промежуточном положении от 18 см до 30 см над варочной поверхностью.

Вытяжка автоматически выключится, когда расстояние панели над варочной поверхностью во время закрытия достигнет меньше 18 см.

### B. Кнопка открытия панели ON / и выбора 1 скорости (мощности)

Эта кнопка служит для поднятия панели на высоту до максимального значения – около 30 см над варочной поверхностью. Как только высота поднятия превысит 18 см, вытяжка включится на первой скорости (мощности).

По достижению данной высоты, нажимая повторно кнопку, вы сможете установить панель на промежуточной высоте от 18 см до максимальной - 30 см.

**C. Кнопка выбора 2 скорости (мощности):**

**D. Кнопка выбора 3 скорости (мощности):**

**E. Кнопка выбора 4 скорости (мощности):**

**F. Таймер (10 минут)**

Эта кнопка позволяет регулировать автоматическое отключение вытяжки (панель закрывается) и скорость (мощность), на которой работает вытяжка, по истечении 10 минут функционирования.

Пользуйтесь интенсивным режимом работы вытяжки в случае особо высокой концентрации кухонных испарений. Мы рекомендуем включить вытяжку за 5 минут до начала процесса приготовления пищи и оставить ее включенной в течение 15 минут по окончании процесса.

#### **Калибровка вытяжки**

После того, как вытяжка установлена, необходимо выполнить калибровку вытяжной панели.

Эта операция необходима для регулировки функции панели.

Подключить вытяжку к электросети.

Нажать на кнопку ON/1 "B" и вытяжная панель поднимется.

Как только панель поднимется над варочной поверхностью на высоту около 18 см, необходимо нажать на кнопку OFF "A" для остановки панели, затем нажать на кнопку Timer "F" и потом - кнопку OFF "A".

Вытяжка начнет калибровку открытия и закрытия вытяжной панели (маленькие движения вверх и вниз).

Во время этой операции кнопки на панели управления будут мигать.

#### **Предохранение от защемления:**

Если что-либо препятствует закрытию

Нижней тяги, закрытие прекратится и

каретка поднимется.

[www.aeg.com/shop](http://www.aeg.com/shop)

LIB0032933C Ed. 02/13



CE

 **AEG**  
perfekt in form und funktion