

HOOVER

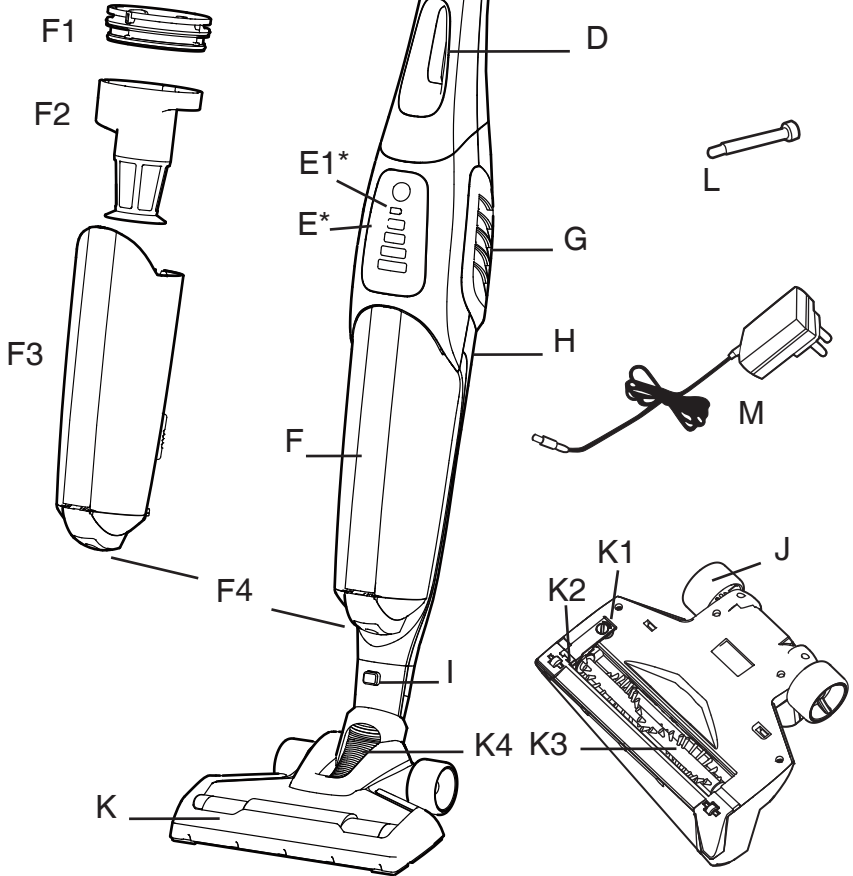
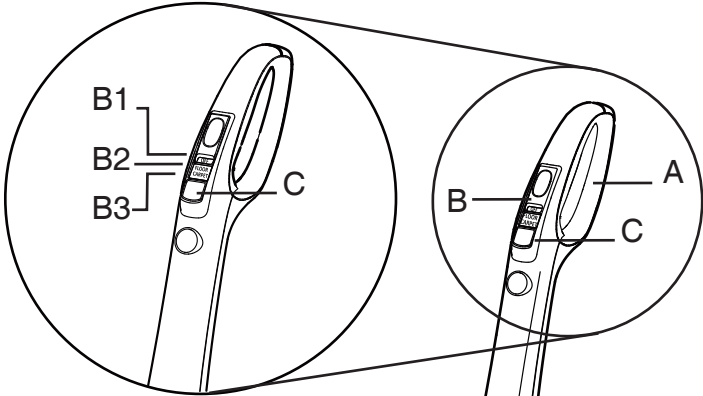
USER MANUAL	GB
MANUEL D'UTILISATION	FR
BEDIENUNGSANLEITUNG	DE
MANUALE ISTRUZIONI	IT
GEBRUIKERSHANDLEIDING	NL
MANUAL DE INSTRUÇÕES	PT
MANUAL DE INSTRUCCIONES	ES
BRUGERVEJLEDNING	DK
BRUKSANVISNING	NO
INSTRUKTIONSMANUAL	SE
ΚΑΥΤΤÖΟΗJE	FI
ΟΔΗΓΙΕΣ ΧΡΗΣΕΩΣ	GR
РУКОВОДСТВО ПОЛЬЗОВАТЕЛЯ	RU
INSTRUKCJA OBSŁUGI	PL
NÁVOD K OBSLUZE	CZ
NAVODILA ZA UPORABO	SI
KULLANIM KILAVUZU	TR



GENERATION FUTURE



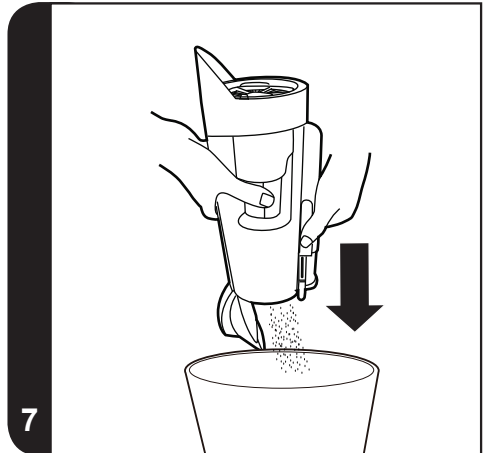
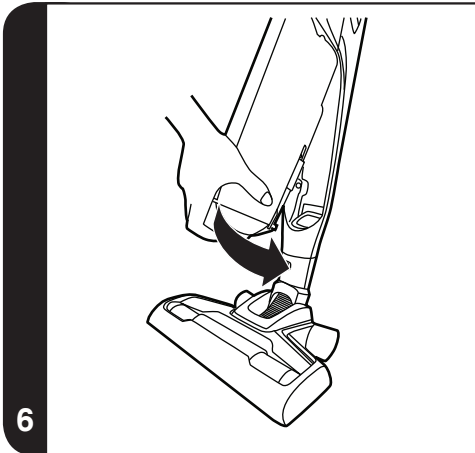
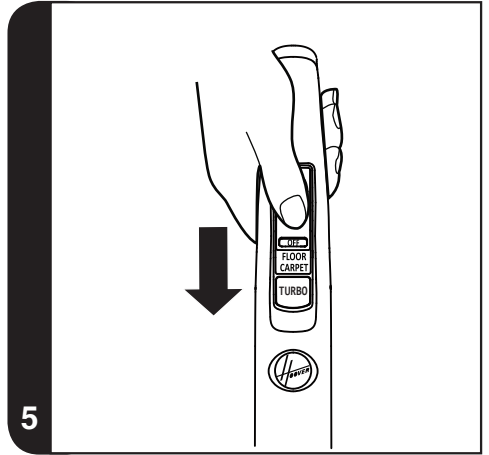
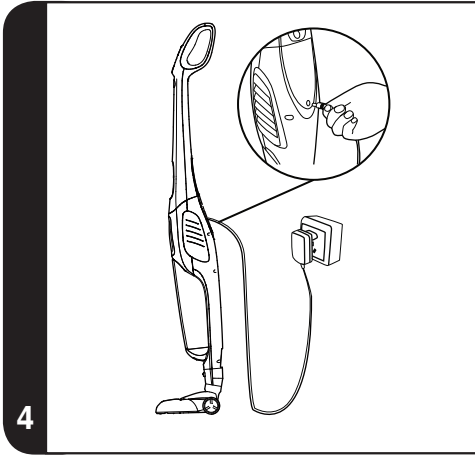
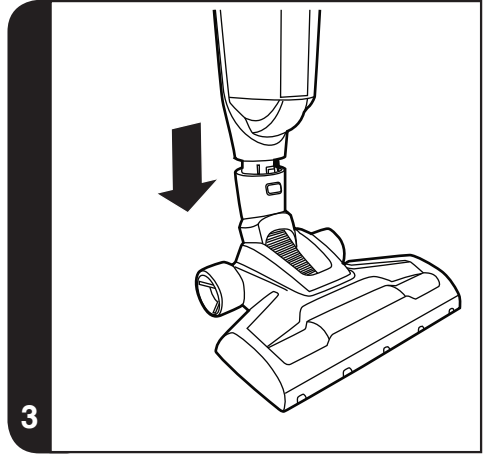
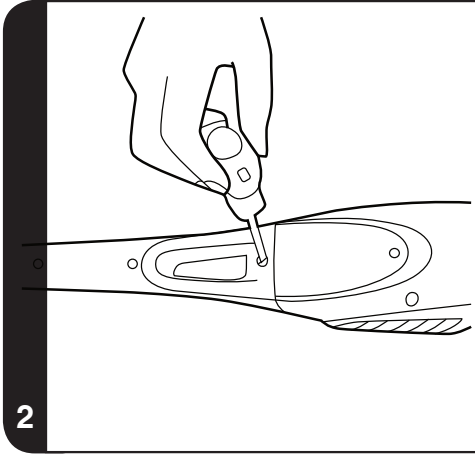
ENGLISH	P03
FRANÇAIS	P09
DEUTSCH	P15
ITALIANO	P21
NEDERLANDS	P27
PORTUGUÉS	P33
ESPAÑOL	P39
DANSK	P45
NORSK	P51
SVENSKA	P57
SUOMI	P63
ΕΛΛΗΝΙΚΑ	P69
РУССКИЙ	P75
POLSKI	P81
ČESKY	P87
SLOVENČINA	P93
TÜRKÇE	P99

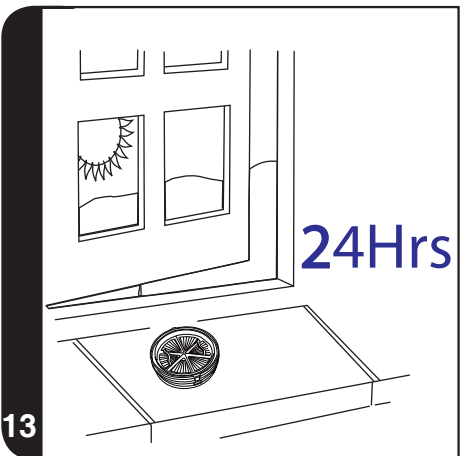
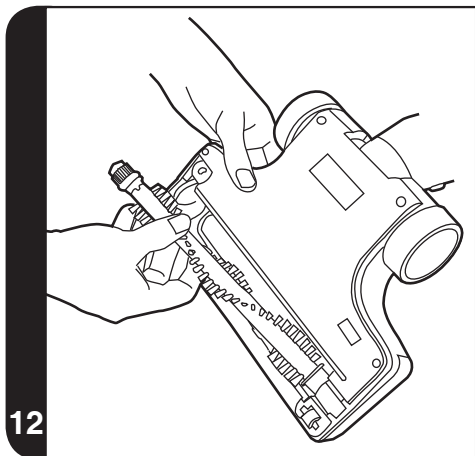
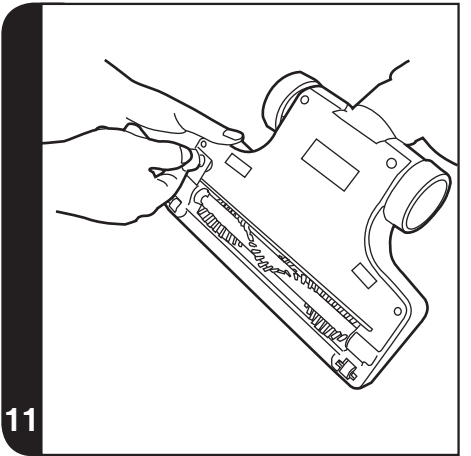
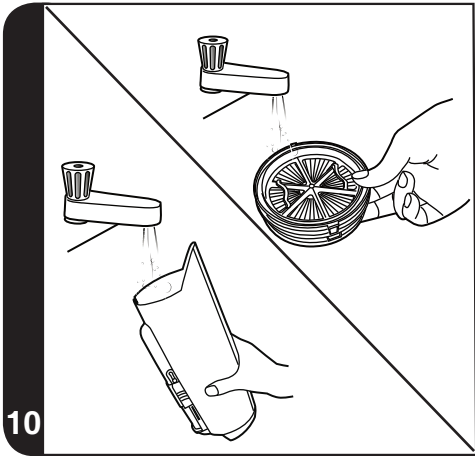
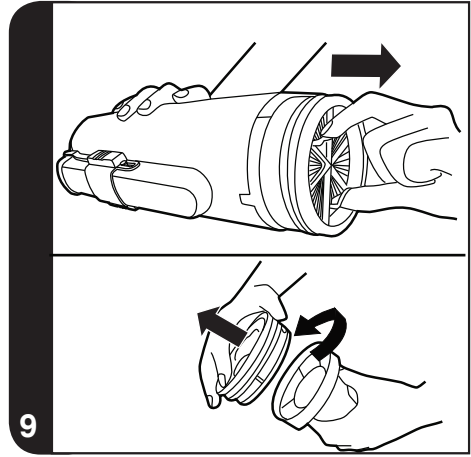
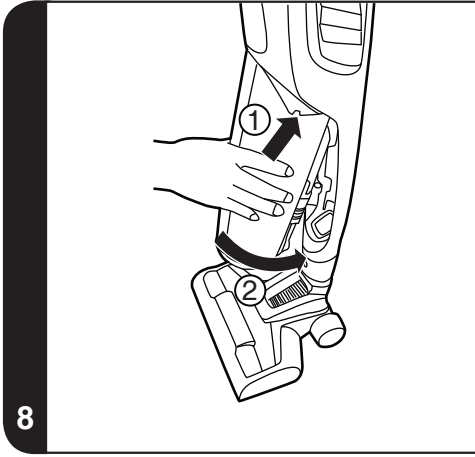


1

* Certain models only







ИНСТРУКЦИИ ПО ТЕХНИКЕ БЕЗОПАСНОСТИ

Данный прибор предназначен только для домашнего использования в соответствии с описанием, приведенным в настоящем Руководстве пользователя. Прежде чем приступить к эксплуатации данного бытового электроприбора, убедитесь в том, что вы понимаете настоящее руководство.

Перед очисткой или обслуживанием всегда вынимайте вилку из розетки.

Дети старше восьми лет, а также лица со сниженным физическим, сенсорным или умственным развитием или отсутствием опыта или знаний об устройстве могут использовать устройство под присмотром или если они должным образом проинструктированы о безопасном использовании устройства и понимают риски, которые может повлечь собой его использование. С устройством не должны играть дети. Не следует допускать детей к очистке и обслуживанию прибора без присмотра взрослых.

Если провод питания поврежден, немедленно отключите прибор. Во избежание несчастных случаев замену провода должен осуществлять только специалист авторизованного сервисного центра Hoover.

Не приближайте вращающиеся щетки к рукам, ногам, болтающейся одежде и волосам.

Пользуйтесь только оригинальным зарядным устройством, входящим в комплект поставки прибора.

Убедитесь, что напряжение источника питания соответствует параметрам зарядного устройства.

Это пылесос Hoover снабжено зарядным устройством с двойной изоляцией, которое подходит только для вставки в розетку с 230V (240 в Великобритании).

Подключите зарядное устройство к подходящей розетке и вставьте разъём кабеля питания в гнездо DC (постоянного тока) на приборе. [4]

Во время зарядки прибора переключатель должен быть выключен.

Перед первым использованием заряжайте ваш пылесос в течении 24 часов. Индикатор зарядки будет мигать при зарядке.

Подключайте зарядное устройство после использования, чтобы перезарядить аккумуляторы.

Совершенно нормально, если во время зарядки коснуться зарядного устройства, то оно будет теплым.

Никогда не отключайте зарядное устройство, потянув за кабель.

Отключите зарядное устройство в случае длительного отсутствия (каникулы и т.д.) Перезарядите пылесос снова перед использованием, так как аккумулятор может саморазрядиться за период хранения.

При необходимости утилизации прибора, выньте из него аккумуляторы. Вынимая аккумуляторы, отключите прибор от электросети. Соблюдайте правила техники безопасности при утилизации аккумуляторов. Использованные аккумуляторы необходимо сдавать в специальный пункт приема и не смешивать с обычными бытовыми отходами. Чтобы извлечь аккумуляторы, свяжитесь с Клиентской Службой Hoover или следуйте приведенным далее инструкциям.

ВНИМАНИЕ! Перед тем как извлечь батареи из пылесоса, они должны быть полностью разряжены.

1. Используйте пылесос до полной разрядки аккумуляторов.
2. Удалите эргономичные ручки и винты, в основной части для открытия пылесоса.
3. Снимите корпус мотора аккумулятор и отсоедините кабели.
4. Удалите аккумуляторы из корпуса.

ПРИМЕЧАНИЕ: В случае возникновения каких-либо сложностей с разборкой блока или при необходимости получения более подробной информации об обслуживании, утилизации и переработке данного прибора, обратитесь в местные органы власти или в местную службу по утилизации бытовых отходов.

НИКОГДА не подвергайте аккумуляторы воздействию комнатной температуре выше 40 °C.

Используйте только рекомендуемые Hoover насадки, расходные материалы или запасные части.

Статическое электричество: Некоторые типы ковровых покрытий способны накапливать небольшой заряд статического электричества. Разряд статического электричества не представляет опасности для здоровья.

Никогда не используйте ваш пылесос вне дома, на влажных поверхностях или для сбора жидкостей.

Не используйте прибор для сбора острых предметов, спичек, горячего пепла, окурков или аналогичных объектов.

Не распыляйте или не собирайте горючие жидкости, чистящие средства, аэрозоли или прочие пары.

Не переезжайте шнур питания при использовании пылесоса и не тяните шнур для того, чтобы вынуть его из розетки.

В случае неисправности **не** следует продолжать пользоваться прибором или зарядным устройством.

Сервисная служба Hoover: Для обеспечения продолжительной, безопасной и эффективной работы данного бытового электроприбора любой вид ремонта рекомендуется производить только специалистом авторизованного сервисного центра Hoover.

Не пользуйтесь прибором для очистки животных или людей.

Не заменяйте аккумуляторы обычными одноразовыми батарейками.

Часто очищайте пылесборник и фильтр в сборе.

Окружающая среда:

Прибор маркируется согласно Европейской директиве 2011/65/EC по отходам электрического и электронного оборудования (WEEE). Соблюдая правила утилизации данного электроприбора, вы помогаете предотвратить возможные отрицательные последствия для окружающей среды и здоровья человека, которые могли бы иметь место при неправильной утилизации данного устройства. Клеймо на данном устройстве означает, что его нельзя утилизировать как бытовые отходы. Его необходимо доставить в соответствующий пункт утилизации электрического и электронного оборудования. Утилизация должна проводиться в соответствии с местными природоохранными правилами по утилизации отходов. За более подробной информацией об обращении с этим прибором, его утилизации и переработке обратитесь в местные органы власти, в службу утилизации отходов или в магазин, где вы приобрели данный прибор.



Данный продукт отвечает требованиям Европейских Директив 2006/95/EC, 2004/108/EC и 2011/65/EC.

Hoover Limited Pentrebach, Merthyr Tydfil, Mid Glamorgan CF48 4TU

КОМПОНЕНТЫ ПЫЛЕСОСА

- | | | | |
|-----|---|-----|---|
| A. | Эргономичная ручка | G. | Вытяжная воздухораспределительная решётка |
| B. | Переключатель вкл/выкл(On/Off) | H. | Корпус |
| B1. | Нерабочее положение | I. | Кнопка выпуска насадок |
| B2. | Положение для пола (FLOOR) | J. | Задние колеса |
| B3. | Положение для ковра (CARPET) | K. | Насадки |
| C. | Турбо-кнопка (Turbo) | K1. | Съемная крышка вращающейся щетки |
| D. | Ручка для переноски | K2. | Передние колеса |
| E. | СВЕТОДИОДНЫЙ ДИСПЛЕЙ* | K3. | Вращающаяся щетка |
| E1. | Светодиодный индикатор зарядки* | K4. | Гибкий шланг |
| F. | Контейнер для сбора пыли | L. | Блокировочный винт |
| F1. | Промываемый фильтр | M. | Зарядное устройство |
| F2. | Футляр | | |
| F3. | Пылесборник | | |
| F4. | Кнопка отсоединения контейнера для сбора пыли | | |

СБОРКА ПЫЛЕСОСА

1. Совместите эргономичную ручку пылесоса с его корпусом и зафиксируйте ее в этом положении крепежным винтом. [2]
2. Установите на одной прямой насадку и плотно вставьте в сужение до тех пор, пока она не зафиксируется на месте. [3]
3. Подключите зарядное устройство к гнезду постоянного тока (DC). Перед первым использованием зарядите ваш пылесос в течение 24 часов. [4]
4. Индикатор зарядки будет мигать при зарядке.

ПРИМЕЧАНИЕ: Чтобы удалить насадку нажмите на кнопку выпуска насадок и вытяните ее из корпуса.

ПРИМЕЧАНИЕ: Для зарядки используйте только зарядное устройство поставляемое с пылесосом.

ВАЖНО! Во время зарядки пылесоса переключатель должен быть выключен (находиться в положении OFF).

Совершенно нормально, если во время зарядки коснуться зарядного устройства, то оно будет теплым.

Если время эксплуатации уменьшается после многократного использования, оставьте пылесос работать до полной остановки, затем заряжайте в течение 24 часов, повторяйте это раз в месяц для достижения наилучших результатов.

Отключите зарядное устройство в случае длительного отсутствия (каникулы и т.д.) Перезарядите пылесос снова перед использованием, так как аккумулятор может саморазрядиться за период хранения.

ЭКСПЛУАТАЦИЯ ПЫЛЕСОСА

Включите пылесос, передвинув Переключатель вкл/выкл (On/Off) в одну из следующих установок: [5]

- ПОЛ (FLOOR): идеально подходит для твердых напольных поверхностей. Нормальная мощность, без включения вращения щеток. [B2]
- Ковер (CARPET): идеально подходит для ковров и ковровых покрытий. Нормальная мощность с вращающейся щеткой. [B3]
- TURBO: нажмите кнопку Turbo для включения полной мощности для использования на полу или ковровых покрытиях. [C]

Светодиодный дисплей*

Пылесос оснащен светодиодным дисплеем. Когда пылесос включен, дисплей будет отображать следующую информацию:

ИНДИКАТОР УРОВНЯ ЗАРЯДА АККУМУЛЯТОРА*:

- 4 планки = 100% заряда
- 3 планки = 75% заряда
- 2 планки = 50% заряда
- 1 планка = 25% заряда

Когда аккумуляторы полностью разряжены индикатор уровня заряда будет мигать в течение 20 секунд, потом пылесос автоматически выключится.

TURBO: Когда включен режим Turbo на эргономичной ручка, значок Turbo будет гореть синим цветом.

ИНДИКАТОР ЗАРЯДА: Когда пылесос заряжается, индикатор заряда будет мигать каждые 2 секунды. Когда полностью зарядится, индикатор перестанет мигать и будет гореть, пока зарядное устройство подключено. Индикатор выключится, при эксплуатации пылесоса.

* Только у конкретных моделей

ТЕХНИЧЕСКОЕ ОБСЛУЖИВАНИЕ ПЫЛЕСОСА

Очистка пылесборника

1. Нажмите на кнопку разблокировки пылесборника и потяните его на себя, чтобы извлечь из корпуса пылесоса. [6]
2. Держите устройство над мешком для пыли и нажмите ползунок для очистки мешка, чтобы очистить пылесборник. [7]
3. Вставьте пылесборник в основной корпус пылесоса. [8].

Очистка фильтров

1. Нажмите на кнопку разблокировки пылесборника и потяните его на себя, чтобы извлечь из корпуса пылесоса. [6]
2. Выньте фильтр с футляром в сборе из контейнера для пыли с помощью ручек на рамке фильтра. [9]
3. Поверните фильтр против часовой стрелки, чтобы удалить его из футляра. [9]
4. Вымойте фильтр в теплой воде и оставьте сохнуть в течение 24 часов. После этого тщательно высушите корпус и пылесборник. [10]
5. В случае необходимости можно вымыть пылесборник в теплой воде. Убедитесь, что он полностью высох, прежде чем вставлять его в корпус пылесоса. [13]
6. Вставьте пылесборник в основной корпус пылесоса. [8].

ПРИМЕЧАНИЕ: Не используйте горячую воду или моющие средства при промывке фильтра. Повреждение фильтров маловероятно. Если же это произошло, замените поврежденный фильтр новым фильтром производства фирмы Hoover. Запрещается использование пылесоса без установленного фильтра.

ВАЖНО! Для обеспечения оптимальной производительности всегда содержите ваш фильтр чистым. Мы рекомендуем, проводить промывку фильтра раз в месяц.

Замена вращающегося механизма

ВНИМАНИЕ! Обязательно выключайте пылесос перед сменой чистящей насадки.

1. Поверните замок для открытия используя монетку. [11]
2. Снимите крышку вращающейся щетки
3. Удалите старую вращающуюся щетку.
4. Вставьте новую вращающуюся щетку. Она может встаться только в одном положении. [12]
5. Вставьте крышку вращающейся щетки и закройте замок с помощью монеты.

Замена аккумулятора

По соображениям безопасности NiMh аккумулятор в этом пылесосе может быть заменен только инженером сервисной службы Hoover. Когда батареи не обеспечивают более нужный заряд, обратитесь в Клиентскую Службу Hoover за заменой.

Утилизация после конца срока службы аккумулятора

В случае утилизации пылесоса, аккумуляторные батареи должны быть извлечены. Использованные аккумуляторы необходимо сдавать в специальный пункт приема и не смешивать с обычными бытовыми отходами. Чтобы извлечь батареи, свяжитесь с Клиентской Службой Hoover или следуйте приведенным ниже инструкциям:

ВНИМАНИЕ! Перед тем как извлечь батареи из пылесоса, они должны быть полностью разряжены.

1. Используйте пылесос до полной разрядки аккумуляторов.
2. Удалите эргономичные ручки и винты, в основной части для открытия пылесоса.
3. Снимите корпус мотора аккумулятора и отсоедините кабели.
4. Удалите аккумуляторы из корпуса.

ПРИМЕЧАНИЕ: Если у вас возникли какие-либо трудности при разборке пылесоса, или для более подробной информации о переработке или утилизации данного продукта, пожалуйста, свяжитесь с местным муниципалитетом или со службой по вывозу и утилизации отходов.

* Только у конкретных моделей

ВЫЯВЛЕНИЕ И УСТРАНЕНИЕ НЕПОЛАДОК

Если у вас есть какие-либо проблемы с пылесосом, пожалуйста, выполните простую проверку перед звонком в центр обслуживания клиентов компании Hoover.

- A. Пылесос не включается.**
Проверьте зарядку пылесоса.
- B. Потеря всасывания или не всасывание**
Очистите пылесборник и промойте фильтр.
Удалите насадки и проверьте наличие какого-либо засора в трубе или шланге.
Убедитесь, что пылесборник пыли правильно установлен.
- C. Быстрое мигание индикатора (дважды в сек)**
Неправильное зарядное устройство подключено к пылесосу.
Используйте только зарядное устройство, поставляемое в комплекте с пылесосом.
- D. Аккумулятор не заряжается**
Такое может случиться в результате длительного простоя (более полугода).
Свяжитесь с центром обслуживания клиентов Hoover для организации замены аккумулятора.

Если проблема не устранена, обратитесь в центр обслуживания клиентов компании Hoover.

ЗАПАСНЫЕ ЧАСТИ И РАСХОДНЫЕ МАТЕРИАЛЫ КОМПАНИИ HOOVER

При замене частей используйте только оригинальные запасные части и расходные материалы компании Hoover. Их можно приобрести у вашего местного дилера компании Hoover или непосредственно в компании Hoover. При оформлении заказа на запасные части обязательно указывайте номер модели пылесоса.

ВНИМАНИЕ! На аккумуляторы, установленные в этом пылесосе, предоставляется гарантия сроком на 6 месяцев с даты покупки. По истечении 6 месяцев покупатель самостоятельно приобретает новые аккумуляторы, которые инженеры в сервисном центре Hoover устанавливают бесплатно.

Расходные материалы

- Фильтр HEPA перед двигателем: S117 – 35601338

Запасные части

- | | | |
|---------------------------------|----------------|-------------------------------|
| • вращающаяся щетка: | Y29 – 35601339 | |
| • комплект аккумуляторов 30V: | 48006266 | Зарядное устройство: 48006269 |
| • комплект аккумуляторов 26.4V: | 48006265 | Зарядное устройство: 48006268 |
| • комплект аккумуляторов 20.4V: | 48006264 | Зарядное устройство: 48006267 |
| • комплект аккумуляторов 18V: | 48006138 | Зарядное устройство: 48006258 |

ВАША ГАРАНТИЯ

Условия гарантии для данного бытового электрического прибора определяются нашим представительством в той стране, в которой этот электроприбор был куплен. Более подробную информацию об этих условиях вы можете получить от нашего дилера. При предъявлении претензий по условиям данных гарантийных обязательств необходимо предъявить чек или квитанцию на проданный товар.

Изменения могут быть внесены без предварительного уведомления.