

Ваша новая стиральная машина

Поздравляем! Вы приобрели современную бытовую технику наивысшего качества марки Bosch. Стиральная машина отличается особо экономным расходом воды и энергии. Каждая стиральная машина, которая выпускается на нашем предприятии, тщательно проверяется на правильность функционирования и безупречность состояния.

Дополнительная информация на сайте: www.bosch-home.com

Экологичная утилизация

Утилизировать упаковку в соответствии с экологическими требованиями. Данный прибор имеет отметку о соответствии европейским нормам 2012/19/EU утилизации электрических и электронных приборов (waste electrical and electronic equipment - WEEE). Данные нормы определяют действующие на территории Евросоюза правила возврата и утилизации старых приборов.

Содержание

■ Использование по назначению	Страница 1
■ Программы	1
■ Выбор и настройка программы	3
■ Стирка	3/4
■ После стирки	4
■ Индивидуальные настройки	5/6
■ Важные указания	6
■ Обзор программ	7
■ Указания по технике безопасности	8
■ Параметры расхода	8
■ Уход	9
■ Указания на дисплее	9
■ Техническое обслуживание	10
■ Что делать, если ...	11

Охрана окружающей среды/рекомендации по экономному пользованию

- Загружайте максимальное количество белья для соответствующей программы.
- Белье средней степени загрязнения стирайте без предварительной стирки.
- Значения температуры, установленные на машине, соотносятся со стандартными указаниями по уходу на этикетке текстильных изделий. Температура стирки может немного отличаться от выбранной для обеспечения оптимальной комбинации экономии электроэнергии и результата стирки.
- Дозировать моющее средство в соответствии с указаниями изготовителя и в зависимости от жесткости воды.
- Если после стирки вы намерены сушить белье в сушильной машине, скорость отжима при стирке следует устанавливать в соответствии с инструкцией изготовителя сушильной машины.

Использование по назначению

- только для бытового использования,
- для стирки текстильных изделий, пригодных для машинной стирки, и изделий из шерсти, пригодных для ручной стирки в растворе моющего средства,
- для эксплуатации с использованием холодной водопроводной воды и имеющихся в продаже моющих средств и средств по уходу, пригодных для стиральных машин.

- ⚠ Не оставляйте детей без присмотра около стиральной машины.
- Не разрешайте использовать стиральную машину детям и взрослым, не прошедшим инструктаж.
- Не подпускайте домашних животных близко к стиральной машине.

Программы

Подробный обзор программ → см. с. 7.
Температуру и скорость отжима при стирке можно устанавливать индивидуально в зависимости от выбранной программы и этапа ее выполнения.

Хлопок	прочные ткани
+ Предв. стирка	ноские текстильные изделия, предварительная стирка при 30 °C
Синтетика	изделия, не требующие особого ухода
+ Предв. стирка	изделия, не требующие особого ухода, предварительная стирка при 30 °C
Смешанное/бельё	различные виды одежды
Тонкое бельё/Шёлк	текстильные изделия, требующие деликатной стирки
Шерсть	изделия из шерсти, пригодные для ручной/машинной стирки
Полоскание/Отжим	для выстиранного вручную белья, активизируйте клавишу (Дополнительное полоскание); если бельё нужно только отжать, деактивизируйте клавишу
Слив	слив воды для полоскания, в режиме (без окончательного отжима)
Супер 15'	короткая программа
Детская бельё	прочные ткани
Спортивная	Текстильные изделия из микрофибры
Рубашки/Блузы	рубашки, не требующие глажения
Пуховики	Пригодные для машинной стирки, наполненные пухом текстильные изделия → см. с. 6
Джинсы	тёмные текстильные изделия

Подготовка

⚠ Устанавливайте прибор согласно указаниям, приведенным в отдельной инструкции по установке.

Проверьте машину

- Категорически запрещается эксплуатация неисправной машины!
- Уведомите сервисную службу!

Подключите вилку к розетке

⚠ Только сухими руками! Беритесь только за вилку!

Откройте водопроводный кран

Подготовка

Сортировка белья

Соблюдайте указания по уходу от изготовителя! В соответствии с указаниями на этикетках.

В соответствии с видом, цветом, степенью загрязнения и рекомендованной температурой стирки.

Не превышайте максимальную загрузку → см. с. 7.

Добавление моющего средства и средства по уходу

Дозировка моющего средства зависит от количества белья, степени загрязнения, жесткости воды (необходимую информацию можно получить, обратившись в предприятие водоснабжения вашего района) и указаний изготовителя.

Налейте жидкое моющее средство в специальный дозатор и поместите в барабан.

Разбавьте водой густой кондиционер или средство для предотвращения деформации белья. Это предотвращает закупоривание.

Ячейка I: моющие средства для предварительной стирки

Ячейка II: моющее средство для основной стирки, средство для смягчения воды, отбеливатель, соль для выведения пятен

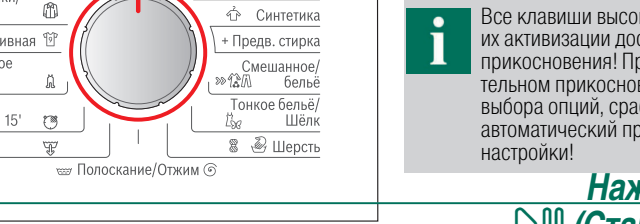
Выбор и настройка программы**

**Если на дисплее мигает символ , блокировка для безопасности детей активна → для деактивизации см. с. 5. Информацию о дополнительных функциях и клавишах выбора опций см. в индивидуальных настройках на с. 5.

Все клавиши высокочувствительны – для их активизации достаточно легкого прикосновения! При продолжительном прикосновении к клавишам выбора опций, срабатывает автоматический просмотр опций настройки!

Нажатие клавиши (Старт/дозагрузка)

Ручка выбора программ



Дисплей/клавиши опций

90 °C (Temp. °C) Выбор температуры (* = холодная)

1-24 ч (Отложенное окончание) Окончание программы через ...

1400* (Об/мин) Выбор скорости отжима (* в зависимости от модели) или (без окончательного отжима, бельё остаётся лежать в воде, в которой оно последний раз полоскалось, дисплей ---)

Дополнительные функции

aqua|stop

Индикаторы состояния

Стирка, полоскание, отжим, время выполнения программы или её окончание (-0)

Блокировка для защиты детей → стр. 5

Открывание загрузочного люка, добавление белья → стр. 4, 5

Стирка

Перед первой стиркой проведите один цикл стирки без белья → см. с. 9.

Стирка

Кювета для моющих средств с ячейками I, II,

Барабан

Панель управления

Дверца загрузочного люка

Крышка отсека для сервисного обслуживания

Окончание программы ...

... мигает (Старт/дозагрузка) и на дисплее появляется -0-

Прерывание программы

Для программ стирки при высокой температуре:

- Для охлаждения белья выберите Полоскание/Отжим.
- Нажмите (Старт/дозагрузка).

Для программ стирки при низкой температуре:

- Выберите Полоскание/Отжим (деактивизируйте клавишу (Дополнительное полоскание)) или Слив.
- Нажмите (Старт/дозагрузка).

Изменение программы, если ...

... вы по ошибке выбрали не ту программу:

- Выберите нужную программу.
- Нажмите (Старт/дозагрузка). Начинается выполнение новой программы.

Добавление белья, если ... → страница 5

... была нажата клавиша (Старт/дозагрузка) и после этого на дисплее загорелись оба символа **YES +** . Если загорается **NO**, открывать загрузочный люк нельзя.

- Нажмите (Старт/дозагрузка).

Стирка

Извлечение белья

Откройте дверцу загрузочного люка и извлеките белье. Если активен режим (без окончательного отжима): установите ручку выбора программ на **Слив** или выберите скорость отжима. Нажмите (Старт/дозагрузка).

- Удалите из белья посторонние предметы – опасность появления ржавчины.
- Оставьте выдвинутой кювету для моющих средств, чтобы просушить её.

Закрывание водопроводного крана

В моделях с системой Aqua-Stop не требуется → пояснения в инструкции по установке.

Выключение

Установите ручку выбора программ на **Выкл.**

Окончание программы ...

... мигает (Старт/дозагрузка) и на дисплее появляется -0-

Прерывание программы

Для программ стирки при высокой температуре:

- Для охлаждения белья выберите Полоскание/Отжим.
- Нажмите (Старт/дозагрузка).

Для программ стирки при низкой температуре:

- Выберите Полоскание/Отжим (деактивизируйте клавишу (Дополнительное полоскание)) или Слив.
- Нажмите (Старт/дозагрузка).

Изменение программы, если ...

... вы по ошибке выбрали не ту программу:

- Выберите нужную программу.
- Нажмите (Старт/дозагрузка). Начинается выполнение новой программы.

Добавление белья, если ... → страница 5

... была нажата клавиша (Старт/дозагрузка) и после этого на дисплее загорелись оба символа **YES +** . Если загорается **NO**, открывать загрузочный люк нельзя.

- Нажмите (Старт/дозагрузка).

Стирка

Извлечение белья

Откройте дверцу загрузочного люка и извлеките белье. Если активен режим (без окончательного отжима): установите ручку выбора программ на **Слив** или выберите скорость отжима. Нажмите (Старт/дозагрузка).

- Удалите из белья посторонние предметы – опасность появления ржавчины.
- Оставьте выдвинутой кювету для моющих средств, чтобы просушить её.

Закрывание водопроводного крана

В моделях с системой Aqua-Stop не требуется → пояснения в инструкции по установке.

Выключение

Установите ручку выбора программ на **Выкл.**

Окончание программы ...

... мигает (Старт/дозагрузка) и на дисплее появляется -0-

Прерывание программы

Для программ стирки при высокой температуре:

- Для охлаждения белья выберите Полоскание/Отжим.
- Нажмите (Старт/дозагрузка).

Для программ стирки при низкой температуре:

- Выберите Полоскание/Отжим (деактивизируйте клавишу (Дополнительное полоскание)) или Слив.
- Нажмите (Старт/дозагрузка).

Изменение программы, если ...

... вы по ошибке выбрали не ту программу:

- Выберите нужную программу.
- Нажмите (Старт/дозагрузка). Начинается выполнение новой программы.

Добавление белья, если ... → страница 5

... была нажата клавиша (Старт/дозагрузка) и после этого на дисплее загорелись оба символа **YES +** . Если загорается **NO**, открывать загрузочный люк нельзя.

- Нажмите (Старт/дозагрузка).

Индивидуальные настройки

Клавиши выбора опций

Перед началом программы и во время её выполнения можно менять скорость отжима и температуру. Результат зависит от этапа выполнения программы.

Температура °C

Отображаемую температуру стирки можно изменить. Для каждой программы существует ограничение по выбору максимальной температуры стирки.

Отложенное окончание

После выбора программы на дисплее отображается её продолжительность. Вы можете отложить начало запуска программы. Настройка времени отложенного окончания производится с шагом в один час, макс. до 24 ч. Нажимайте клавишу (**Отложенное окончание**) до тех пор, пока не появится нужное количество часов (h=час). Нажмите (Старт/дозагрузка).

Скорость отжима / без окончательного отжима

Отображаемую скорость отжима можно изменить. Максимальная скорость отжима зависит от модели машины и установленной программы.

Дополнительные функции → см. также в обзоре программ, страница 7

SpeedPerfect Для стирки за более короткое время со сравнимым моющим действием по сравнению со стандартной программой. Максимальное количество загружаемого белья → обзор программ, страница 7.

EcoPerfect Стирка с оптимизированным расходом электроэнергии благодаря уменьшению температуры при сохранении прежнего качества стирки. Температура стирки ниже, чем выбранная температура. При особенно высоких требованиях к гигиене рекомендуется выбрать более высокую температуру или опцию **SpeedPerfect**.

(**Лёгкое глажение**) Специальная операция отжима с последующим разрыхлением белья. Щадящий окончательный отжим - остаточная влажность белья слегка повышена.

(**Дополнительное полоскание**) Повышенный уровень воды и дополнительное полоскание. Для областей с очень мягкой водой или для улучшения качества полоскания.

Блокировка для защиты детей и добавление белья

Вы можете защитить стиральную машину от непреднамеренного изменения установленных функций.

ВКЛ/ВЫКЛ: после запуска/завершения программы удерживайте нажатой в течение прим. 5 секунд клавишу (Старт/дозагрузка).

Указание: блокировка для безопасности детей может оставаться активной до следующей программы, даже после выключения машины.

В этом случае перед запуском программы опцию блокировки для защиты детей следует деактивировать, а после запуска программы – при необходимости – активизировать повторно.

YES + (Добавление белья)

Нажмите клавишу (Старт/дозагрузка), если вы хотите добавить бельё после запуска программы. Стиральная машина проверяет, возможно ли добавление белья.

Если загорается **YES +** : добавлять бельё можно.

Если мигает **NO**: подождите, пока загорится **YES +** .

Указание: Открывайте дверцу только тогда, когда загорятся оба символа **YES +** .

Указание: При высоком уровне воды и/или температуре или во время отжима загрузочный люк остаётся заблокированным по соображениям безопасности. Для продолжения программы нажмите клавишу (Старт/дозагрузка).

(Старт/дозагрузка)

Для запуска программы или для добавления белья и для для активации/деактивации блокировки для защиты детей.

Индивидуальные настройки

Сигнал

1. Активизация режима настройки громкости сигнала

Установите на 1 щелчок, поле индикации начинает светиться

Нажмите и удерживайте + 1 щелчок, затем отпустите

2. Настройте громкость ...

* при необходимости повторите несколько раз

Настройте громкость*

сразу 1 щелчок

Настройте громкость*

Установите на 1 щелчок, поле индикации начинает светиться

Важные указания

Берегите бельё и машину

- При дозировке любых моющих, чистящих или вспомогательных средств обязательно соблюдайте указания их изготовителей.
- Проверьте карманы.
- Удалите металлические предметы (канцелярские скрепки и т. п.).
- Деликатные ткани стирайте в сетке/мешке (чулки, гардины, бюстгалтеры на косточках).
- Застегните молнии, чехлы на кнопках.
- Вытряхните песок из карманов и отворотов.
- Снимите с занавесок кольца для крепления или поместите их в сетку/мешок.

Бельё различной степени загрязнения

Новое бельё стирайте отдельно.

Лёгкая степень загрязнения Предварительная стирка не нужна. При необходимости выберите дополнительную функцию **SpeedPerfect**.

По возможности удаляйте пятна перед стиркой в машине.

Сильная степень загрязнения Загрузите меньше белья. Выберите программу с **предварительной стиркой**.

Замачивание Загрузите бельё одного цвета.

Добавьте в ячейку II средство для замачивания/моющее средство согласно указаниям изготовителя. Установите ручку выбора программ на **Хлопок 30 °C** и нажмите клавишу (Старт/дозагрузка). Примерно через 10 минут нажмите (Старт/дозагрузка), чтобы остановить программу. По истечении необходимого времени замачивания снова нажмите клавишу (Старт/дозагрузка), если нужно продолжить выполнение программы или изменить программу.

Подкрахмаливание Бельё не должно быть обработано кондиционером.

Подкрахмаливание с использованием жидкого крахмала возможно во всех программах стирки. Крахмал добавляется согласно указаниям изготовителя в ячейку для кондиционера (при необходимости сначала очистить).

Окрашивание/отбеливание

Машина не рассчитана на окрашивание в промышленных количествах. Соли разъедают поверхности из нержавеющей стали! Применяйте краситель, соблюдая указания изготовителя! В стиральной машине **нельзя** отбеливать бельё!

Пуховики Кондиционер добавлять нельзя.

Можно стирать только пуховую одежду. Стирать пуховые подушки и одеяла нельзя! Крупные изделия стирать по отдельности. Моющее средство следует дозировать экономно. После стирки одежду высушить в сушильной машине, чтобы избежать образования комков из пуха.

Программы	°C	Макс.	Вид белья	Дополнительные функции, пояснения
Хлопок + Предв. стирка	* -90 °C	7 кг/4 кг	Хлопок	ноские текстильные изделия, не портящиеся от кипячения текстильные изделия из хлопка или льна
Детская бельё	* -60 °C		Детская бельё	ноские текстильные изделия из хлопка или льна
Синтетика + Предв. стирка	* -60 °C		Синтетика	не требующие особого ухода текстильные изделия из хлопка, льна, синтетика или меланжевой ткани
Смешанное/бельё	* -40 °C	3 кг	Смешанное/бельё	текстильные изделия из хлопка или изделия, не требующие особого ухода
Джинсы	* -40 °C		Джинсы	тёмные изделия из хлопка и тканей, не требующих особого ухода
Рубашки/Блузы	* -60 °C		Рубашки/Блузы	не требующие глажения рубашки и сорочки из хлопка, льна, синтетика или меланжевой ткани
Тонкое бельё/Шёлк	* -40 °C	2 кг	Тонкое бельё/Шёлк	хлопок, лён, шелк, синтетика или меланжевая ткань (например, гардины)
Шерсть	* -40 °C		Шерсть	Шерсть шерстяных или полшерстяных изделий, пригодных для ручной или машинной стирки
Супер 15'	* -40 °C		Супер 15'	не требующие особого ухода текстильные изделия из хлопка, льна, синтетика или меланжевой ткани
Спортивная	* -40 °C		Спортивная	Текстильные изделия из микрофибры
Пуховики	* -40 °C	1 кг	Пуховики	Пригодные для машинной стирки наполненные пухом текстильные изделия (не подушки и не одеяла)

Дополнительные программы
 * Ограниченная загрузка при дополнительной функции **EcoPerfect**
 * Отправная стирка при дополнительной функции **SpeedPerfect**
 * Для быстрой стирки подходит программа **Смешанное/бельё 40 °C** с макс. скоростью отжима. При выборе программ без предварительной стирки моющее средство следует загружать в ячею II, а при выборе программ с предварительной стиркой - в ячею I и II.

9408 / 900 1026889
 WAE24470E ...
 Robert Bosch Hausgeräte GmbH
 Carl-Wery-Str. 34
 81739 München/Deutschland



Указания по технике безопасности

- Обязательно прочтите данную инструкцию по эксплуатации и подключению, а также все остальные инструкции, приложенные к стиральной машине, и действуйте в соответствии с приведенными в них указаниями.
- Сохраняйте всю документацию для дальнейшего использования.

Опасность поражения электрическим током!

- При извлечении вилки из розетки тяните только за вилку, а не за кабель.
- Не прикасайтесь к вилке влажными руками!

Опасно для жизни!

Для отслуживших приборов:

- Выньте вилку из розетки.
- Отрежьте сетевой кабель и удалите его вместе с вилкой.
- Сломайте замок двери загрузочного люка. Тем самым Вы предотвратите ситуацию, когда дети могут оказаться запертыми внутри машины, подвергая свою жизнь опасности.

Опасность удушья!

- Держите упаковки, упаковочную пленку и другие части упаковки вдали от детей.

Опасность отравления!

- Храните моющие средства и средства по уходу в недоступном для детей месте.

Опасность взрыва!

- Наличие белья, предварительно обработанного чистящими средствами, содержащими растворители, например, плывовыводителями, промывочным бензином, после наполнения водой может привести к взрыву. Такое бельё предварительно следует тщательно прополоскать вручную.

Опасность травмирования!

- Дверца загрузочного люка может сильно нагреваться.
- Соблюдайте осторожность при сливе горячей мыльной воды.
- Нельзя залезать на стиральную машину.
- Не используйте открытую дверь загрузочного люка в качестве опоры.
- Если барабан еще вращается, не пытайтесь просунуть руку внутрь него.
- Будьте осторожны при открытии люка для моющих средств во время стирки!

Уход

Перед первой стиркой

Не загружайте бельё! Откройте водопроводный кран, залейте в ячею II:

- прим. 1 л воды
- моющее средство (дозировка в соответствии с указаниями производителя для лёгкой степени загрязнения и соответствующей жесткости воды)

Установите программатор на **Синтетика 60 °C** и выберите **Start/дозагрузка**. После окончания программы установите программатор на **Выкл.**

Корпус машины, панель управления

- Удалите остатки моющего средства.
- Протрите мягкой, влажной тканью.
- Очистка струей воды запрещена.

Очистите люк для моющих средств ...

... при наличии в ней остатков моющего средства или кондиционера.

- Извлеките, прижмите вставку вниз, полностью извлеките.
- Извлеките вставку, выдавите ее пальцами движением снизу вверх.
- Промойте ванночку люка и вставку водой, очистите их щеткой и просушите.
- Установите вставку на место и зафиксировать ее (насадите цилиндра на направляющий штифт).
- Задвиньте люк для моющих средств.

Оставьте выдвинутый люк для моющих средств, чтобы просушить ее.

Барабан

Оставьте открытой дверь загрузочного люка для просушки барабана. При появлении пятен ржавчины используйте чистящее средство без хлора; не используйте для очистки металлическую губку.

Удаление накипи *В машине не должно быть белья!*

При правильной дозировке моющего средства удаление накипи не требуется. В противном случае следуйте указаниям изготовителя средства для удаления накипи. Подходящее средство для удаления накипи можно заказать на нашем веб-сайте или в сервисной службе → см. инструкцию по установке.

Аварийная разблокировка, например, при отключении электроэнергии

После появления тока выполнение программы продолжится. При необходимости извлечения белья дверцу загрузочного люка следует открыть нижеописанным способом.

Опасность ошпаривания!
 Раствор моющего средства и само бельё могут быть горячими. Сначала дайте им остыть. Если барабан еще вращается, не пытайтесь просунуть руку внутрь него. Не открывайте дверь загрузочного люка до тех пор, пока через стекло дверцы видна вода.

- Установите ручку выбора программ на **Выкл.** и выньте вилку из розетки.
- Слейте раствор моющего средства → страница 10.
- Потяните вниз приспособление для аварийной разблокировки с помощью подходящего инструмента и опустите. После этого дверца загрузочного люка откроется.

Техническое обслуживание

Откачивающий насос

Установите ручку выбора программ на **Выкл.** и выньте вилку из розетки.

- Откройте и снимите крышку отсека для сервисного обслуживания.
- Для моделей со сливным шлангом:** выньте сливной шланг из держателя и вытните его из корпуса. Подставьте под него какую-нибудь ёмкость. Снимите колпачок, дайте стечь мыльной воде. Наденьте заглушку и поместите сливной шланг в держатель.
- Для моделей без сливного шланга:** Осторожно отвинчивайте крышку насоса, пока не начнёт выливаться вода. Когда защитная крышка наполовину наолитится, заверните пробку насоса и вылейте воду из защитной крышки. Повторяйте этот процесс, пока не сольется вся мыльная вода.
- Осторожно отверните крышку насоса (остаточная вода).
- Очистите внутреннее пространство, резьбу крышки насоса и сам корпус насоса (кранчатка насоса должна свободно вращаться).
- Установите крышку отсека для сервисного обслуживания на место.

Чтобы избежать перерасхода моющего средства при следующей стирке: залейте 1 литр воды в ячею II и запустите программу **Слив**.

Шланг для слива воды через сифон

Установите ручку выбора программ на **Выкл.** и выньте вилку из розетки.

- Ослабьте хомут для шланга, осторожно выньте сливной шланг (там может остаться вода).
- Очистите сливной шланг и место его подсоединения к сифону.
- Снова установите сливной шланг и закрепите место подсоединения шланга к сифону хомутом.

Сетчатый фильтр в подводе воды

Опасность поражения электрическим током!
 Не погружайте защитное устройство Aqua-Stop в воду (в это устройство встроено электрический вентиль).

Уменьшите давление воды в подводящем шланге:

- Закройте водопроводный кран!
- Выберите любую программу (кроме **Полоскание/Отжим** и **Слив**).
- Нажмите **Start/дозагрузка**. Примерно через 40 секунд прервите выполнение программы.
- Установите ручку выбора программ на **Выкл.** Выньте вилку из розетки.
- Промойте сетчатый фильтр: Отсоедините шланг от водопроводного крана. Очистите сетчатый фильтр с помощью маленькой щёточки.
- И/или у моделей Standard и Aqua-Secure: отсоедините шланг от задней стенки машины, извлеките фильтр с помощью щипцов и очистите.
- Подсоедините шланг и проверьте герметичность соединения.

Что делать, если ...

- Выливается вода.
 - Правильно закрепите или замените сливной шланг.
 - Подтяните винтовое соединение шланга для подачи воды.
- Не поступает вода. Моющее средство не смывается.
 - Не нажали **Start/дозагрузка**?
 - Открыт ли водопроводный кран?
 - Возможно, засорился сетчатый фильтр? Промойте сетчатый фильтр → см. с. 10.
 - Согнут или пережат шланг для подачи воды?
- Дверца загрузочного люка не открывается.
 - Включена функция защиты. Программа прервана? → см. с. 4.
 - Выбран режим **Start/дозагрузка** (без окончательного отжима)? → см. с. 3, 4.
 - Открыть можно только с помощью аварийной разблокировки? → см. с. 9.
- Программа не запускается.
 - Нажали **Start/дозагрузка** или время **Отложенного окончания**?
 - Закрывается ли дверца загрузочного люка?
 - Активна блокировка для защиты от детей? Для деактивации → см. с. 5.
- Раствор моющего средства не сливается.
 - В барабане не видно воды. Это не является неисправностью – Уровень воды ниже, чем можно увидеть.
 - Вывод (без окончательного отжима) Выбран режим? → см. с. 3, 4.
 - очистите откачивающий насос → см. с. 10.
 - Прочистите канализационную трубу и/или сливной шланг.
- Результат отжима неудовлетворительный. Бельё мокрое или слишком влажное.
 - Это не является неисправностью – Система контроля дисбаланса прервала отжим, неравномерное распределение белья.
 - Равномерно распределите в барабане мелкое и крупное бельё.
 - Выбран режим **Лёгкое глажение**? → см. с. 5.
 - Выбрано низкое число оборотов? → см. с. 5.
- Продолжительность программы изменяется во время цикла стирки.
 - Все в норме – выполнение программы оптимизируется в ходе соответствующего процесса стирки. Это может привести к изменениям продолжительности программы на дисплее.
- Многократное начало отжима.
 - Это не является неисправностью – Система контроля дисбаланса равномерно распределяет бельё.
- Остаточная вода в ячею для средств по уходу.
 - Это не является неисправностью – Эффективность действия средства по уходу не изменяется.
 - При необходимости очистите вставку → см. с. 9.
- Неприятный запах в машине.
 - Запустите программу **Хлопок 90 °C** без белья. Используйте универсальное моющее средство.
- На дисплее мигает индикация состояния. Возможно, пена выступает из люка для моющих средств.
 - Слишком много моющего средства? 1 столовую ложку смягчителя развести в ½ литра воды и залить в отсек II (не подходит для стирки верхней одежды и пуховиков).
 - Во время следующей стирки используйте меньше моющего средства.
- Сильные шумы, вибрация и перемещение машины при отжиме.
 - Опоры стиральной машины зафиксированы? Зафиксируйте опоры машины → см. инструкцию по установке.
 - Удалены транспортировочные фиксаторы? Удалите транспортировочные фиксаторы → см. инструкцию по установке.
 - Прочистить сливной насос → Страница 10.
- Шумы при отжиме и сливе воды.
 - Сбой в подаче электропитания?
 - Сработал предохранитель? Включите/замените предохранитель.
 - В случае повторного возникновения неисправности вызовите специалиста Сервисной службы.
- Дисплей/индикаторы не функционируют во время работы.
 - Это не является неисправностью – многократно распределяя бельё внутри барабана, система контроля компенсирует дисбаланс.
 - Это не является неисправностью – Активная система контроля качества пены - включает дополнительный цикл осласкания.
- Программа выполняется дольше, чем обычно.
 - Некоторые моющие средства, не содержащие фосфатов, выделяют нерастворимый в воде осадок.
 - Выберите режим **Полоскание/Отжим** или после стирки вычистите бельё щёткой.
- Остатки моющего средства на бельё.
 - Некоторые моющие средства, не содержащие фосфатов, выделяют нерастворимый в воде осадок.
 - Выберите режим **Полоскание/Отжим** или после стирки вычистите бельё щёткой.

Register your new Bosch now:
www.bosch-home.com/welcome

Стиральная машина WAE24470E

ru Инструкция по эксплуатации

Ваша новая стиральная машина

Поздравляем! Вы приобрели современную бытовую технику наивысшего качества марки Bosch. Стиральная машина отличается особо экономным расходом воды и энергии.

Каждая стиральная машина, которая выпускается на нашем предприятии, тщательно проверяется на правильность функционирования и безупречность состояния.

Дополнительная информация на сайте: www.bosch-home.com

Экологичная утилизация



Утилизировать упаковку в соответствии с экологическими требованиями. Данный прибор имеет отметку о соответствии европейским нормам 2012/19/EU утилизации электрических и электронных приборов (waste electrical and electronic equipment - WEEE). Данные нормы определяют действующие на территории Евросоюза правила возврата и утилизации старых приборов.

Содержание

Страница

■ Использование по назначению	1
■ Программы.....	1
■ Выбор и настройка программы	3
■ Стирка	3/4
■ После стирки	4
■ Индивидуальные настройки	5/6
■ Важные указания	6
■ Обзор программ	7
■ Указания по технике безопасности	8
■ Параметры расхода	8
■ Уход	9
■ Указания на дисплее	9
■ Техническое обслуживание	10
■ Что делать, если	11



Охрана окружающей среды/рекомендации по экономному пользованию

- Загружайте максимальное количество белья для соответствующей программы.
- Белье средней степени загрязнения стирайте без предварительной стирки.
- Значения температуры, установленные на машине, соотносятся со стандартными указаниями по уходу на этикетке текстильных изделий. Температура стирки может немного отличаться от выбранной для обеспечения оптимальной комбинации экономии электроэнергии и результата стирки.
- Дозируйте моющее средство в соответствии с указаниями изготовителя и в зависимости от жесткости воды.
- Если после стирки вы намерены сушить белье в сушильной машине, скорость отжима при стирке следует устанавливать в соответствии с инструкцией изготовителя сушильной машины.

Использование по назначению

- только для бытового использования,
- для стирки текстильных изделий, пригодных для машинной стирки, и изделий из шерсти, пригодных для ручной стирки в растворе моющего средства,
- для эксплуатации с использованием холодной водопроводной воды и имеющихся в продаже моющих средств и средств по уходу, пригодных для стиральных машин.



- Не оставляйте детей без присмотра около стиральной машины.
- Не разрешайте использовать стиральную машину детям и взрослым, не прошедшим инструктаж.
- Не подпускайте домашних животных близко к стиральной машине.

Программы

Подробный обзор программ → см. с. 7.

Температуру и скорость отжима при стирке можно устанавливать индивидуально в зависимости от выбранной программы и этапа ее выполнения.

Хлопок	прочные ткани
+ Предв. стирка	ноские текстильные изделия, предварительная стирка при 30 °C
Синтетика	изделия, не требующие особого ухода
+ Предв. стирка	изделия, не требующие особого ухода, предварительная стирка при 30 °C
Смешанное/бельё	различные виды одежды
Тонкое бельё/Шёлк	текстильные изделия, требующие деликатной стирки
Шерсть	изделия из шерсти, пригодные для ручной/машинной стирки
Полоскание/Отжим	для выстиранного вручную белья, активизируйте клавишу (Дополнительное полоскание); если бельё нужно только отжать, деактивизируйте клавишу
Слив	слив воды для полоскания, в режиме (без окончательного отжима)
Супер 15'	короткая программа
Детская бельё	прочные ткани
Спортивная	Текстильные изделия из микрофибры
Рубашки/Блузы	рубашки, не требующие глажения
Пуховики	Пригодные для машинной стирки, наполненные пухом текстильные изделия → см. с. 6
Джинсы	тёмные текстильные изделия

Ячейка II: моющее средство для основной стирки, средство для смягчения воды, отбеливатель, соль для выведения пятен

Ячейка III: смягчитель ткани, крахмал

Ячейка I: моющие средства для предварительной стирки

Подготовка



Устанавливайте прибор согласно указаниям, приведенным в отдельной инструкции по установке.



Проверьте машину

- Категорически запрещается эксплуатация неисправной машины!
- Уведомите сервисную службу!



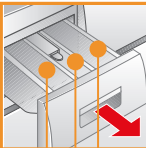
Подключите вилку к розетке



Только сухими руками!
Беритесь только за вилку!



Откройте водопроводный кран



Дополнительные функции

Дисплей/клавиши опций

Старт/дозагрузка

Ручные функции

-90 °C	(Темп. °C)	Выбор температуры (= холодная)
1-24 ч	(Отложенное окончание)	Окончание программы через ...
-1400*	(Об/мин)	Выбор скорости отжима (* в зависимости отжима, бельё остаётся лежать в воде)
Индикаторы состояния		Индикация при выполнении программы
-0-		Стирка, полоскание, отжим, время в ...
		Блокировка для защиты детей → см. с. 7
		Открытие загрузочного люка, до ...

Перед первой стиркой
проведите один цикл стирки без белья → см. с. 9.

Сортировка белья

Соблюдайте указания по уходу от изготовителя!
В соответствии с указаниями на этикетках.
Соответствии с видом, цветом, степенью загрязнения и рекомендованной температурой стирки.

Не превышайте максимальную загрузку → см. с. 7.

Соблюдайте важные указания → см. с. 6!

Загружайте крупное и мелкое белье вперемешку!

Закройте дверцу загрузочного люка. Следите за тем, чтобы белье не оказалось между дверцей загрузочного люка и резиновым уплотнителем.

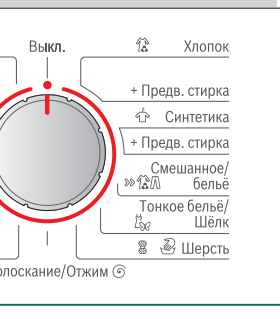
Добавление моющего средства и средства по уходу

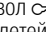
Дозировка моющего средства зависит от количества белья, степени загрязнения, жесткости воды (необходимую формуляцию можно получить, обратившись в предприятие водоснабжения вашего района) и указаний изготовителя.
Налейте жидкое моющее средство в специальный дозатор и поместите в барабан.

i Разбавьте водой густой кондиционер или средство для предотвращения деформации белья. Это предотвращает закупоривание.

Выбор** и настройка программы

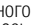
Панель выбора программ




i **Если на дисплее мигает символ , блокировка для безопасности детей активна → для деактивизации см. с. 5. Информацию о дополнительных функциях и клавишах выбора опций см. в индивидуальных настройках на с. 5.

i Все клавиши высокочувствительны – для их активизации достаточно легкого прикосновения! При продолжительном прикосновении к клавишам выбора опций, срабатывает автоматический просмотр опций настройки!

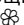
Нажатие клавиши (Старт/дозагрузка)

... (зависит от модели) или  (без окончательного отжима), в которой оно последний раз полоскалось,

... (зависит от модели) или  (без окончательного отжима), в которой оно последний раз полоскалось,

... (зависит от модели) или  (без окончательного отжима), в которой оно последний раз полоскалось,

Стирка

Кювета для моющих средств с ячейками I, II, 

Барабан

Панель управления

Дверца загрузочного люка



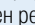
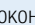
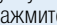
Крышка отсека для сервисного обслуживания

1

2



Извлечение белья

Откройте дверцу загрузочного люка и извлеките белье.
Если активен режим  (без окончательного отжима): установите ручку выбора программ на  **Слив** или выберите скорость отжима. Нажмите  (**Старт/дозагрузка**).



- Удалите из белья посторонние предметы – опасность появления ржавчины.
- Оставьте выдвинутой кювету для моющих средств, чтобы просушить её.



Закрывание водопроводного крана

В моделях с системой Aqua-Stop не требуется → [пояснения в инструкции по установке](#).



Выключение

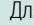
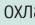
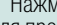


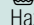


Установите ручку выбора программ на **Выкл.**



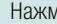
Окончание программы ...

... Мигает  (Старт/дозагрузка) и на дисплее появляется **-0-**.

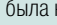
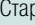
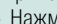
Прерывание программы

- Для программ стирки при высокой температуре:
- Для охлаждения белья выберите  **Полоскание**/ **Отжим**.
 - Нажмите  (**Старт/дозагрузка**).
- Для программ стирки при низкой температуре:
- Выберите  **Полоскание**/ **Отжим** (деактивизируйте клавишу  (**Дополнительное полоскание**)) или  **Слив**.
 - Нажмите  (**Старт/дозагрузка**).

Изменение программы, если ...

- ... вы по ошибке выбрали не ту программу:
- Выберите нужную программу.
 - Нажмите  (**Старт/дозагрузка**). Начинается выполнение новой программы.

Добавление белья, если ... → страница 5

- ... была нажата клавиша  (Старт/дозагрузка) и после этого на дисплее загорелись **оба** символа **YES + **. Если загорается **NO**, открывать загрузочный люк нельзя.
- Нажмите  (**Старт/дозагрузка**).

Стирка

Индивидуальные настройки

Клавиши выбора опций

Перед началом программы и во время её выполнения можно менять скорость отжима и температуру. Результат зависит от этапа выполнения программы.

⌘ (Температура °C)

Отображаемую температуру стирки можно изменить. Для каждой программы существует ограничение по выбору максимальной температуры стирки.

⌚ (Отложенное окончание)

После выбора программы на дисплее отображается её продолжительность. Вы можете отложить начало запуска программы. Настройка времени отложенного окончания производится с шагом в один час, макс. до 24 ч. Нажимайте клавишу ⌚ (Отложенное окончание) до тех пор, пока не появится нужное количество часов (h=час). Нажмите ▷||| (Старт/дозагрузка).

⏮ скорость отжима / без окончательного отжима

Отображаемую скорость отжима можно изменить. Максимальная скорость отжима зависит от модели машины и установленной программы.

Дополнительные функции → см. также в обзоре программ, страница 7

≡⌚ SpeedPerfect

Для стирки за более короткое время со сравнимым моющим действием по сравнению со стандартной программой. Максимальное количество загружаемого белья → обзор программ, страница 7.

⊕ EcoPerfect

Стирка с оптимизированным расходом электроэнергии благодаря уменьшению температуры при сохранении прежнего качества стирки. Температура стирки ниже, чем выбранная температура. При особенно высоких требованиях к гигиене рекомендуется выбирать более высокую температуру или опцию ≡⌚ SpeedPerfect.

⏮ (Лёгкое глажение)

Специальная операция отжима с последующим разрыхлением белья. Щадящий окончательный отжим - остаточная влажность белья слегка повышена.

⏮ (Дополнительное полоскание)

Повышенный уровень воды и дополнительное полоскание. Для областей с очень мягкой водой или для улучшения качества полоскания.

Блокировка для защиты детей и добавление белья

⏮ (Блокировка для защиты детей)

Вы можете защитить стиральную машину от непреднамеренного изменения установленных функций.

ВКЛ/ВЫКЛ: после запуска/завершения программы удерживайте нажатой в течение прим. 5 секунд клавишу ▷||| (Старт/дозагрузка).

Указание: блокировка для безопасности детей может оставаться активной до следующей программы, даже после выключения машины.

В этом случае перед запуском программы опцию блокировки для защиты детей следует деактивировать, а после запуска программы – при необходимости – активизировать повторно.

YES + ⊕ (Добавление белья)

Нажмите клавишу ▷||| (Старт/дозагрузка), если вы хотите добавить бельё после запуска программы. Стиральная машина проверяет, возможно ли добавление белья.

Если загорается **YES + ⊕**: добавлять бельё можно.

Если мигает **NO**: подождите, пока загорятся **YES + ⊕**.

Указание: Открывайте дверцу только тогда, когда загорятся **оба** символа **YES + ⊕**.

Указание: При высоком уровне воды и/или температуре или во время отжима загрузочный люк остаётся заблокированным по соображениям безопасности.

Для продолжения программы нажмите клавишу ▷||| (Старт/дозагрузка).

▷||| (Старт/дозагрузка)

Для запуска программы или для добавления белья и для активации/деактивации блокировки для защиты детей.

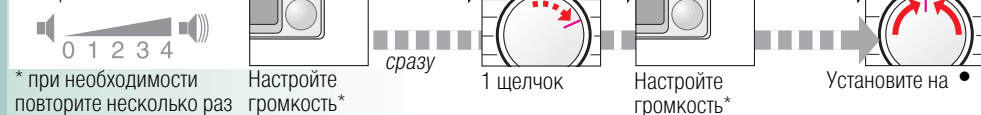
Индивидуальные настройки

Сигнал

1. Активизация режима настройки громкости сигнала



2. Настройте громкость ...



Важные указания



Берегите бельё и машину

- При дозировке любых моющих, чистящих или вспомогательных средств обязательно соблюдайте указания их изготовителей.
- Проверяйте карманы.
- Удалите металлические предметы (канцелярские скрепки и т. п.).
- Деликатные ткани стирайте в сетке/мешке (чулки, гардины, бюстгалтеры на косточках).
- Застегните молнии, чехлы на кнопках.
- Вытряхните песок из карманов и отворотов.
- Снимите с занавесок кольца для крепления или поместите их в сетку/мешок.



Бельё различной степени загрязнения

Новое бельё стирайте отдельно.	
Лёгкая степень загрязнения	Предварительная стирка не нужна. При необходимости выберите дополнительную функцию ≡⌚ SpeedPerfect.
	По возможности удаляйте пятна перед стиркой в машине.
Сильная степень загрязнения	Загрузите меньше белья. Выберите программу с предварительной стиркой .



Замачивание

Загружайте бельё одного цвета.

Добавьте в ячейку II средство для замачивания/моющее средство согласно указаниям изготовителя. Установите ручку выбора программ на **Хлопок 30 °C** и нажмите клавишу ▷||| (Старт/дозагрузка). Примерно через 10 минут нажмите ▷||| (Старт/дозагрузка), чтобы остановить программу. По истечении необходимого времени замачивания снова нажмите клавишу ▷||| (Старт/дозагрузка), если нужно продолжить выполнение программы или изменить программу.



Подкрахмаливание

Бельё не должно быть обработано кондиционером.

Подкрахмаливание с использованием жидкого крахмала возможно во всех программах стирки. Крахмал добавляется согласно указаниям изготовителя в ячейку для кондиционера ⊕ (при необходимости сначала очистить).



Окрашивание/отбеливание

Машина не рассчитана на окрашивание в промышленных количествах. Соли разъедают поверхности из нержавеющей стали! Применяйте краситель, соблюдая указания изготовителя! В стиральной машине **нельзя** отбеливать бельё!



Пуховики

Кондиционер добавлять нельзя.

Можно стирать только пуховую одежду. Стирать пуховые подушки и одеяла нельзя! Крупные изделия стирать по отдельности. Моющее средство следует дозировать экономно. После стирки одежду высушить в сушильной машине, чтобы избежать образования комков из пуха.

Программы Макс. °C

Вид белья



Дополнительные функции; пояснения

Хлопок + Предв. стирка	✱ -90 °C	7 кг/ 4 кг*	≡ SpeedPerfect*, EcoPerfect, (Лёгкое глажение), (Дополнительное полоскание)
Детская белё	✱ -60 °C		≡ SpeedPerfect*, EcoPerfect, (Лёгкое глажение), (Дополнительное полоскание), для особенно чувствительной кожи, длительная стирка при заданной температуре, повышенный расход воды, дополнительное полоскание
Синтетика + Предв. стирка	✱ -60 °C		≡ SpeedPerfect, EcoPerfect, (Лёгкое глажение), (Дополнительное полоскание)
Смешанное/бельё	✱ -40 °C	3 кг	≡ SpeedPerfect, EcoPerfect, (Лёгкое глажение), (Дополнительное полоскание), различные виды одежды можно стирать вместе
Джинсы	✱ -40 °C		≡ SpeedPerfect, EcoPerfect, (Лёгкое глажение), (Дополнительное полоскание), щадящее полоскание и окончательный отжим
Рубашки/Блузы	✱ -60 °C		≡ SpeedPerfect, EcoPerfect, (Лёгкое глажение), (Дополнительное полоскание), (Лёгкое глажение), только короткий отжим, бельё развешивается, когда с него ещё стекает вода
Тонкое бельё/Шёлк	✱ -40 °C		≡ SpeedPerfect, EcoPerfect, (Лёгкое глажение), (Дополнительное полоскание), без отжима между циклами полоскания
Шерсть	✱ -40 °C	2 кг	Особенно щадящая программа стирки во избежание усадки, с продолжительными перерывами (текстильные изделия остаются в растворе моющего средства)
Супер 15'	✱ -40 °C		Короткая программа, прим. 15 минут, подходит для белья с легкой степенью загрязнения
Спортивная	✱ -40 °C		≡ SpeedPerfect, EcoPerfect, (Лёгкое глажение), (Дополнительное полоскание)
Пуховики	✱ -40 °C	1 кг	≡ SpeedPerfect, EcoPerfect, (Дополнительное полоскание), (Дополнительное полоскание), крупные изделия стираться по отдельности. Моющее средство следует дозировать экономно → см. С. 6

Полоскание Отжим, Слив

* Ограниченная загрузка при дополнительной функции SpeedPerfect.

† Для **быстрой стирки** подходит программа Смешанное/бельё 40 °C с макс. скоростью отжима.

‡ При выборе программ без предварительной стирки моющее средство следует загружать в ячею II, а при выборе программ с предварительной стиркой – в ячею I и II.

9408 / 9001026889



Robert Bosch Hausgeräte GmbH
Carl-Wery Str. 34
81739 München/Deutschland

WAE244470E ...



Указания по технике безопасности

- Обязательно прочтите данную инструкцию по эксплуатации и подключению, а также все остальные инструкции, приложенные к стиральной машине, и действуйте в соответствии с приведенными в них указаниями.
- Сохраняйте всю документацию для дальнейшего использования.

Опасность поражения электрическим током!

- При извлечении вилки из розетки тяните только за вилку, а не за кабель.
- Не прикасайтесь к вилке влажными руками!

Опасно для жизни!

Для отслуживших приборов:

- Выньте вилку из розетки.
- Отрежьте сетевой кабель и удалите его вместе с вилкой.
- Сломайте замок дверцы загрузочного люка. Тем самым Вы предотвратите ситуацию, когда дети могут оказаться запертыми внутри машины, подвергая свою жизнь опасности.

Опасность удушья!

- Держите упаковки, упаковочную пленку и другие части упаковки вдали от детей.

Опасность отравления!

- Храните моющие средства и средства по уходу в недоступном для детей месте.
- Наличие белья, предварительно обработанного чистящими средствами, содержащими растворители, например, пjanовыводителями, промывочным бензином, после наполнения водой может привести к взрыву. Такое бельё предварительно следует тщательно прополоскать вручную.

Опасность травмирования!

- Дверца загрузочного люка может сильно нагреваться.
- Соблюдайте осторожность при сливе горячей мыльной воды.
- Нельзя залезать на стиральную машину.
- Не используйте открытую дверцу загрузочного люка в качестве опоры.
- Если барабан еще вращается, не пытайтесь просунуть руку внутрь него.
- Будьте осторожны при открывании кюветы для моющих средств во время стирки!

Параметры расхода

Программа	Дополнительная функция	Загрузка	Электрический ток***	Вода***	Время выполнения программы***
Хлопок 30 °C**		7 кг	0,55 кВт*ч	60 л	2:36 ч
Хлопок 40 °C**		7 кг	0,69 кВт*ч	60 л	2:36 ч
Хлопок 60 °C**		7 кг	1,33 кВт*ч	60 л	2:39 ч
Хлопок 60 °C	EcoPerfect*	7 кг	1,05 кВт*ч	47 л	3:08 ч
Хлопок 90 °C		7 кг	2,00 кВт*ч	64 л	2:47 ч
Синтетика 40 °C**		3 кг	0,55 кВт*ч	55 л	1:37 ч
Смешанное/бельё 40 °C**		3 кг	0,48 кВт*ч	32 л	1:03 ч
Тонкое/шёлк ✱		2 кг	0,06 кВт*ч	31 л	0:41 ч
Тонкое/шёлк 30 °C		2 кг	0,21 кВт*ч	31 л	0:41 ч
Шерсть ✱		2 кг	0,10 кВт*ч	39 л	0:40 ч
Шерсть 30 °C		2 кг	0,19 кВт*ч	39 л	0:40 ч

* Настройка программы для проверки и маркировка об уровне потребления энергии согласно директиве 92/75/ЕЭС.

** Настройка программы для проверки в соответствии с действующим стандартом EN60456.

Указания по проведению сравнительной проверки: для тестирования проверочных программ следует стирать указанный объём загрузки с максимальной скоростью отжима. Для **быстрой стирки** цветного белья следует выбирать программу Смешанное/бельё 40 °C с максимальной скоростью отжима.

*** Параметры расхода отклоняются от указанных значений в зависимости от напора воды, её жесткости и исходной температуры, а также от температуры в помещении, вида и количества белья и степени его загрязнения, от свойств используемого моющего средства, от перепадов напряжения в сети и выбранных дополнительных функций.

Уход



- **Опасность поражения электрическим током!**
Выньте вилку из розетки!
- **Опасность взрыва!** Не используйте растворители!

Перед первой стиркой

Не загружайте бельё! Откройте водопроводный кран, залейте в ячейку II:

- прим. 1 л воды
- моющее средство (дозировка в соответствии с указаниями производителя для лёгкой степени загрязнения и соответствующей жёсткости воды)

Установите программатор на Синтетика 60 °C и выберите (Старт/дозагрузка). После окончания программы установите программатор на **Выкл.**

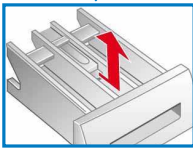
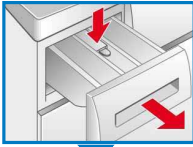
Корпус машины, панель управления

- Удалите остатки моющего средства.
- Протрите мягкой, влажной тканью.
- Очистка струёй воды запрещена.

Очистите кювету для моющих средств ...

... при наличии в ней остатков моющего средства или кондиционера.

1. Извлеките, прижмите вставку вниз, полностью извлеките.
2. Извлеките вставку; выдавите ее пальцами движением снизу вверх.
3. Промойте ванночку кюветы и вставку водой, очистите их щеткой и просушите.
4. Установите вставку на место и зафиксируйте ее (насадите цилиндр на направляющий штифт).
5. Задвиньте кювету для моющих средств.



Оставьте выдвинутой кювету для моющих средств, чтобы просушить ее.

Барaban

Оставьте открытой дверцу загрузочного люка для просушки барабана.

При появлении пятен ржавчины используйте чистящее средство без хлора; не используйте для очистки металлическую губку.

Удаление накипи

В машине не должно быть белья!

При правильной дозировке моющего средства удаление накипи не требуется. В противном случае следуйте указаниям изготовителя средства для удаления накипи. Подходящее средство для удаления накипи можно заказать на нашем веб-сайте или в сервисной службе → см. инструкцию по установке.

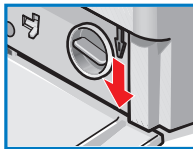
Аварийная разблокировка, например, при отключении электроэнергии

После появления тока выполнение программы продолжится. При необходимости извлечения белья дверцу загрузочного люка следует открыть нижеописанным способом:

Опасность ошпаривания!

Раствор моющего средства и само белье могут быть горячими. Сначала дайте им остыть. Если барабан еще вращается, не пытайтесь просунуть руку внутрь него. Не открывайте дверцу загрузочного люка до тех пор, пока через стекло дверцы видна вода.

1. Установите ручку выбора программ на **Выкл.** и выньте вилку из розетки.
2. Слейте раствор моющего средства → страница 10.
3. Потяните вниз приспособление для аварийной разблокировки с помощью подходящего инструмента и отпустите. После этого дверца загрузочного люка откроется.



Указания на дисплее

в зависимости от модели

F: 16	Правильно закройте дверцу загрузочного люка; возможно защемилось белье.
F: 17	Полностью откройте водопроводный кран, шланг для подачи воды согнут или пережат; очистите сетчатый фильтр → стр. 10, давление воды слишком низкое.
F: 18	Засорен откачивающий насос; очистите откачивающий насос → стр. 10. Засорилась канализационная труба или сливной шланг; очистите шланг для слива воды через сифон → стр. 10.
F: 21	Неисправность мотора. Вызовите специалиста Сервисной службы.
F: 23	Вода в поддоне, нарушение герметичности стиральной машины. Вызовите специалиста Сервисной службы.

Техническое обслуживание

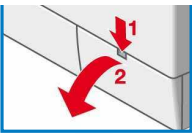


- **Опасность ошпаривания!** Дождитесь остывания раствора моющего средства.
- Закройте водопроводный кран!

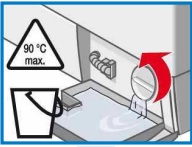
Откачивающий насос

Установите ручку выбора программ на **Выкл.** и выньте вилку из розетки.

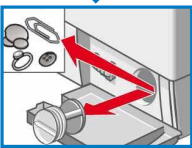
1. Откройте и снимите крышку отсека для сервисного обслуживания.
2. **Для моделей со сливным шлангом:** выньте сливной шланг из держателя и вытяните его из корпуса. Подставьте под него какую-нибудь ёмкость. Снимите колпачок, дайте стечь мыльной воде. Наденьте заглушку и поместите сливной шланг в держатель.



- 2* **Для моделей без сливного шланга:** Осторожно отвинчивайте крышку насоса, пока не начнёт выливаться вода. Когда защитная крышка наполовину наолнится, заверните пробку насоса и вылейте воду из защитной крышки. Повторяйте этот процесс, пока не сольется вся мыльная вода.



3. Осторожно отверните крышку насоса (остаточная вода!).
4. Очистите внутреннее пространство, резьбу крышки насоса и сам корпус насоса (крыльчатка насоса должна свободно вращаться).
5. Установите крышку насоса на место и заверните ее.
6. Установите крышку отсека для сервисного обслуживания на место.

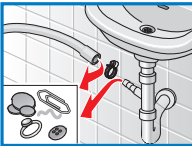


Чтобы избежать перерасхода моющего средства при следующей стирке: залейте 1 литр воды в ячейку II и запустите программу **Слив**.

Шланг для слива воды через сифон

Установите ручку выбора программ на **Выкл.** и выньте вилку из розетки.

1. Ослабьте хомут для шланга, осторожно выньте сливной шланг (там может остаться вода).
2. Очистите сливной шланг и место его подсоединения к сифону.
3. Снова установите сливной шланг и закрепите место подсоединения шланга к сифону хомутом.



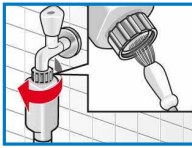
Сетчатый фильтр в подводе воды

Опасность поражения электрическим током!

Не погружайте защитное устройство Aqua-Stop в воду (в это устройство встроен электрический вентиль).

Уменьшите давление воды в подводящем шланге:

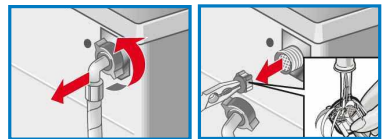
1. Закройте водопроводный кран!
2. Выберите любую программу (кроме Полоскание/ Отжим // Слив).
3. Нажмите (Старт/дозагрузка). Примерно через 40 секунд прервите выполнение программы.
4. Установите ручку выбора программ на **Выкл.** Выньте вилку из розетки.
5. Промойте сетчатый фильтр:
Отсоедините шланг от водопроводного крана.
Очистите сетчатый фильтр с помощью маленькой щёточки.




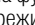



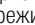

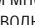
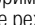
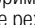
И/или у моделей Standard и Aqua-Secure:

отсоедините шланг от задней стенки машины, извлеките фильтр с помощью щипцов и очистите.

6. Подсоедините шланг и проверьте герметичность соединения.

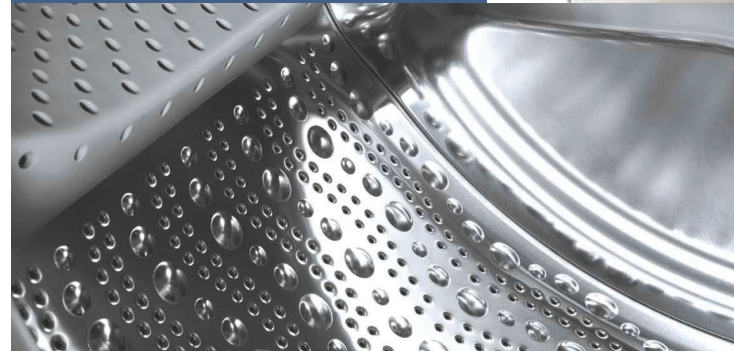


Что делать, если ...

- Выливается вода.
 - Правильно закрепите или замените сливной шланг.
 - Подтяните винтовое соединение шланга для подачи воды.
- Не поступает вода. Моющее средство не смывается.
 - Не нажали  (**Старт/дозагрузка**)?
 - Открыт ли водопроводный кран?
 - Возможно, засорился сетчатый фильтр? Промойте сетчатый фильтр → см. с. 10.
 - Согнут или пережат шланг для подачи воды?
- Дверца загрузочного люка не открывается.
 - Включена функция защиты. Программа прервана? → см. с. 4.
 - Выбран режим  (без окончательного отжима)? → см. с. 3,4.
 - Открыть можно только с помощью аварийной разблокировки? → см. с. 9.
- Программа не запускается.
 - Нажали  (**Старт/дозагрузка**) или время  (**Отложенного окончания**)?
 - Закрыта ли дверца загрузочного люка?
 - Активна блокировка для защиты от детей? Для деактивации → см. с. 5.
- Раствор моющего средства не сливается.
 -  (без окончательного отжима) Выбран режим? → см. с. 3,4.
 - очистите откачивающий насос → см. с. 10.
 - Прочистите канализационную трубу и/или сливной шланг.
- В барабане не видно воды.
 - Это не является неисправностью - Уровень воды ниже, чем можно увидеть.
- Результат отжима неудовлетворительный. Бельё мокрое или слишком влажное.
 - Это не является неисправностью - система контроля дисбаланса прервала отжим, неравномерное распределение белья.
 - Равномерно распределите в барабане мелкое и крупное бельё.
 - Выбран режим  (**Лёгкое глажение**)? → см. с. 5.
 - Выбрано низкое число оборотов? → см. с. 5.
- Продолжительность программы изменяется во время цикла стирки.
 - Все в норме - выполнение программы оптимизируется в ходе соответствующего процесса стирки. Это может привести к изменениям продолжительности программы на дисплее.
- Многократное начало отжима.
 - Это не является неисправностью - Система контроля дисбаланса равномерно распределяет бельё.
- Остаточная вода в ячейке для средств по уходу.
 - Это не является неисправностью - Эффективность действия средства по уходу не изменяется.
 - При необходимости очистите вставку → см. с. 9.
- Неприятный запах в машине.
 - Запустите программу  **Хлопок 90 °C** без белья. Используйте универсальное моющее средство.
- На дисплее мигает индикация состояния . Возможно, пена выступает из кюветы для моющих средств.
 - Слишком много моющего средства? 1 столовую ложку смягчителя развести в ½ литра воды и залить в отсек II (не подходит для стирки верхней одежды и пуховиков).
 - Во время следующей стирки используйте меньше моющего средства.
- Сильные шумы, вибрация и перемещение машины при отжиме.
 - Опоры стиральной машины зафиксированы? Зафиксируйте опоры машины → см. инструкцию по установке.
 - Удалены транспортировочные фиксаторы? Удалите транспортировочные фиксаторы → см. инструкцию по установке.
- Шумы при отжиме и сливе воды.
 - Прочистить сливной насос → Страница 10.
- Дисплей/индикаторы не функционируют во время работы.
 - Сбой в подаче электропитания?
 - Сработал предохранитель? Включите/замените предохранитель.
 - В случае повторного возникновения неисправности вызовите специалиста Сервисной службы.
- Программа выполняется дольше, чем обычно.
 - Это не является неисправностью - многократно распределяя бельё внутри барабана, система контроля компенсирует дисбаланс.
 - Это не является неисправностью - Активна система контроля качества пены - включается дополнительный цикл олоаскания.
- Остатки моющего средства на бельё.
 - Некоторые моющие средства, не содержащие фосфатов, выделяют нерастворимый в воде осадок.
 - Выберите режим  **Полоскание**/ Отжим или после стирки вычистите бельё щёткой.



Register your new Bosch now:
www.bosch-home.com/welcome



Стиральная машина
WAE24447OE



ru Инструкция по эксплуатации

Если вы не можете самостоятельно устранить неисправность (выключив и еще раз включив машину), или если машина требует ремонта:

- Установите ручку выбора программ на **Выкл.** и выньте вилку из розетки.
- Закройте водопроводный кран и вызовите специалиста сервисной службы → см. инструкцию по установке.