



Класс защиты - II

СЕРИЯ SR20H9050U
СЕРИЯ SR20H9030U

POWERbot

руководство пользователя

- * Перед использованием данного устройства внимательно прочтите инструкцию.
- * Устройство предназначено исключительно для использования в помещении.

Русский

ОЦЕНИТЕ ВСЕ ВОЗМОЖНОСТИ

Благодарим за приобретение изделия компании Samsung.

SAMSUNG

Содержание

03 Меры предосторожности

08 Размещение

Принадлежности / Примечание относительно размещения

10 Зарядка

Автоматическая подзарядка / Подзарядка / Низкий уровень заряда (Lo (Разряжен))

12 Установка модуля Virtual guard (Виртуальный ограничитель)

Перечень деталей модуля Virtual guard (Виртуальный ограничитель) / Установка батарей

14 Использование пылесоса POWERbot

Включение/выключение / Режим уборки Авто / Режимы уборки / Подзарядка

16 Использование пульта ДУ

Включение и отключение питания/подзарядка / Режим уборки / Дополнительные функции / Направление движения / Уборка определенной области

18 Перечень деталей

Верх / Низ / Дисплей

19 Настройка времени / расписания

Установка времени / Настройка расписания

20 Чистка и обслуживание устройства

Очистка пылесборника / Очистка датчика и камеры / Очистка приводной щетки / Очистка ведущего колеса

22 Примечания и предупреждения

Зарядка / При использовании / Очистка и обслуживание / Информация о батарее / Сведения об инфракрасном датчике

24 Коды ошибок

25 Устранение неисправностей

26 Уведомление об открытом коде

27 Технические характеристики

Меры предосторожности

МЕРЫ ПРЕДОСТОРОЖНОСТИ





- Перед началом эксплуатации устройства внимательно прочитайте данное руководство и сохраните его для будущего использования.




- Поскольку данная инструкция по эксплуатации охватывает разные модели, технические характеристики приобретенного пылесоса могут несколько отличаться от характеристик, приведенных в этом руководстве.

ПРЕДОСТЕРЕГАЮЩИЕ/ПРЕДУПРЕЖДАЮЩИЕ СИМВОЛЫ

	Указывает на опасность смерти или получения серьезной травмы.
	Указывает на риск получения травмы или повреждения имущества.

ДРУГИЕ ИСПОЛЬЗУЕМЫЕ СИМВОЛЫ

	Полезная информация.
---	----------------------

Меры предосторожности

ВАЖНЫЕ ИНСТРУКЦИИ ПО БЕЗОПАСНОСТИ

При использовании электрического устройства необходимо соблюдать основные меры предосторожности, в том числе описанные ниже.

ПЕРЕД ИСПОЛЬЗОВАНИЕМ ПЫЛЕСОСА POWERbot ПРОЧТИТЕ ВСЕ ИНСТРУКЦИИ.

Когда пылесос не используется, а также перед выполнением обслуживания, отключайте его от розетки электропитания.

ПРЕДУПРЕЖДЕНИЕ: чтобы снизить риск возникновения пожара, поражения электрическим током или получения травм, следуйте приведенным далее мерам предосторожности.

ОБЩИЕ СВЕДЕНИЯ

- Используйте устройство только в соответствии с данным руководством.
- Не используйте пылесос POWERbot и зарядное устройство при наличии каких-либо повреждений.
- Если пылесос не работает должным образом, падал, поврежден, находился некоторое время на улице или в воде, доставьте его в центр поддержки покупателей.
- Не прикасайтесь к зарядному устройству (станции) или пылесосу POWERbot мокрыми руками.
- Используйте устройство только в помещении и только на сухой поверхности.
- Данное устройство может использоваться детьми от 8 лет и старше, лицами с ограниченными физическими, сенсорными или умственными возможностями, а также лицами с ограниченным опытом или знаниями, если над ними осуществляется контроль, либо они проинструктированы о мерах безопасности при использовании устройства и осознают возможные риски.
- Детям запрещается играть с устройством. Очистка и техническое обслуживание не должны производиться детьми без надзора.

ЗАРЯДНОЕ УСТРОЙСТВО (СТАНЦИЯ)

- Не вносите изменения в конструкцию поляризованной вилки для подключения к неполяризованной розетке или удлинителю.
- Не используйте устройство на улице или на влажной поверхности.
- Отключайте зарядное устройство (станцию) от розетки, когда оно не используется, а также перед выполнением обслуживания устройства.
- Для подзарядки используйте только зарядное устройство (станцию), предоставленное производителем.
- Не используйте поврежденный кабель питания, вилку или незакрепленную сетевую розетку.
- Не тяните за кабель питания, не используйте его для переноски устройства, не зажимайте кабель дверью, не натягивайте его вокруг острых краев или углов. Держите кабель питания вдали от нагретых поверхностей.

- Не используйте удлинители и розетки с недостаточной предельно допустимой нагрузкой по току.
- При отключении от розетки не тяните за кабель питания. Чтобы отключить устройство от розетки, возьмитесь за вилку, а не за кабель.
- Не разбирайте батареи и не сжигайте их, поскольку воздействие высокой температуры может привести к взрыву батарей.
- Не пытайтесь самостоятельно открыть зарядное устройство (станцию). Ремонт должен осуществляться только квалифицированными специалистами центра поддержки покупателей.
- Не подвергайте зарядное устройство (станцию) воздействию высокой температуры, влажности и не допускайте контакта устройства с водой.

POWERbot

- Не собирайте при помощи роботизированного пылесоса твердые или острые предметы, например стекло, гвозди, винты, монеты и т. д.
- Не используйте пылесос без фильтра. Ввиду риска случайного включения пылесоса, не помещайте пальцы и другие предметы в отсек вентилятора во время обслуживания.
- Не вставляйте в отверстия посторонние предметы. Не используйте устройство с заблокированными отверстиями, не допускайте попадания в отверстия пыли, ворса, волос и других предметов, которые могут препятствовать потоку воздуха.
- Не собирайте пылесосом токсичные материалы (хлорный отбеливатель, аммиак, очиститель канализационных труб и т. д.)
- Не собирайте пылесосом горящие и дымящиеся предметы, например сигареты, спички или горячий пепел.
- Не собирайте при помощи роботизированного пылесоса легковоспламеняющиеся или горючие вещества, например бензин, а также не используйте пылесос в местах их возможного наличия.
- Не используйте пылесос в местах, где на полу стоят свечи или настольные лампы.
- Не используйте пылесос в местах, где есть источники огня без присмотра (огонь или тлеющие угли)
- Не используйте пылесос в местах, где находится спирт, растворитель, пепельницы с зажженными сигаретами и т.д.
- Не используйте пылесос POWERbot в закрытых помещениях, в которых воздух имеет высокую концентрацию паров масляной краски, растворителя, веществ для уничтожения насекомых, легковоспламеняющейся пыли либо других взрывчатых или токсичных испарений.
- При интенсивном использовании и под воздействием экстремальных температурных условий в батареях могут возникать утечки. Если жидкость из батарей попала на кожу, как можно быстрее смойте ее водой. Если жидкость попала в глаза, тщательно промывайте их чистой водой в течение не менее 10 минут. Обратитесь к врачу.

Меры предосторожности

ПРЕДУПРЕЖДЕНИЕ **Электропитание**

- ▶ Во избежание возгорания или поражения электрическим током следует придерживаться приведенных ниже условий.
 - Не допускайте повреждения кабеля питания.
 - Не тяните за кабель питания и не прикасайтесь к вилке кабеля питания мокрыми руками.
 - Подключайте устройство исключительно к источникам питания с напряжением 100–240 В. Не подсоединяйте устройство к розетке с помощью переходника, к которому подключено несколько устройств одновременно. (Не оставляйте кабель питания на полу.)
 - Не используйте поврежденный кабель питания, вилку или незакрепленную сетевую розетку.
- ▶ Удаляйте посторонние вещества или пыль с контактов вилки питания.
 - В противном случае возможно возникновение неисправности или поражение пользователя током.

ПРЕДУПРЕЖДЕНИЕ **Перед использованием**

- ▶ Не используйте пылесос POWERbot вблизи горючих веществ.
 - Не используйте устройство вблизи зажженных свечей, настольных ламп, каминов или горючих веществ, таких как бензин, спирт, растворители и т. д.
- ▶ Пылесос POWERbot предназначен для эксплуатации исключительно в домашних условиях, поэтому его не следует использовать в таких помещениях, как чердаки, подвалы, склады, промышленные помещения, отдельные помещения за пределами основного здания, помещения с высокой влажностью (например, ванны и душевые комнаты), а также на таких поверхностях, как столы или полки.
 - Возможны повреждение пылесоса POWERbot или появление неисправностей.
- ▶ Установите устройство Virtual guard (Виртуальный ограничитель) перед областью, где возможно повреждение пылесоса или столкновение с другими объектами (например, перед ступеньками или перилами).

- Из соображений безопасности следует регулярно очищать окно датчика края горизонтальной поверхности.
- ▶ Убедитесь, что на пути пылесоса POWERbot нет никаких жидкостей, и пылесос не контактирует с какими-либо жидкостями.
 - Это может привести к загрязнению помещения вследствие контакта колес с жидкостью, а также сильному повреждению устройства POWERbot.
- ▶ Не допускайте попадания жидкости на зарядное устройство.
 - В противном случае возможно возгорание или поражение пользователя током.
- ▶ Используйте зарядное устройство исключительно по прямому назначению.
 - В противном случае возможно возгорание или сильное повреждение устройства.
- ▶ Из соображений безопасности следует регулярно очищать окно датчика края горизонтальной поверхности.

ПРЕДУПРЕЖДЕНИЕ **При использовании**

- ▶ Если пылесос POWERbot издает необычный звук, из него выделяется запах или дым, немедленно нажмите аварийный выключатель в нижней части пылесоса POWERbot и обратитесь в сервисный центр.

ПРЕДУПРЕЖДЕНИЕ **Очистка и обслуживание**

- ▶ При повреждении кабеля питания для его замены следует обратиться к квалифицированному представителю сервисного центра.
 - В противном случае возможно возгорание или поражение пользователя током.
- ▶ Для замены батарей следует обратиться за консультацией в сервисный центр компании Samsung Electronics.
 - Использование батарей от других устройств может привести к неисправности пылесоса.



ВНИМАНИЕ

Перед использованием

- ▶ Перед использованием пылесоса POWERbot необходимо вставить пылесборник.
- ▶ Для выполнения уборки следует открыть двери во все помещения, в которых предполагается провести уборку и установить виртуальные ограничители перед входной дверью, балконом, ванной и другими участками, где возможно падение пылесоса POWERbot.
- ▶ Для надлежащего осуществления автоматической подзарядки следует принять во внимание следующие примечания.
 - Питание зарядного устройства должно быть всегда включено.
 - Установите зарядное устройство в легкодоступном для пылесоса POWERbot месте.
 - Вблизи зарядного устройства не должно быть посторонних предметов.
- ▶ Не оставляйте кабель питания на полу после установки зарядного устройства, т. к. он может препятствовать перемещению пылесоса POWERbot.
- ▶ Не используйте пылесос POWERbot для чистки пола с черной поверхностью.
 - В таком случае работа пылесоса POWERbot может быть нарушена.
- ▶ Не поднимайте пылесос POWERbot, держась за зажим пылесборника.
- ▶ Не располагайте какие-либо предметы в пределах 0,5 м по бокам и 1 м впереди зарядного устройства.
- ▶ Убедитесь в отсутствии повреждений или сторонних веществ на контактах зарядного устройства.
- ▶ Не устанавливайте зарядное устройство на полу с темной поверхностью.
 - Это может препятствовать осуществлению подзарядки.
- ▶ Перед выполнением уборки удалите все предметы, которые могут препятствовать перемещению пылесоса POWERbot (например, детские качели или горки).



ВНИМАНИЕ

При использовании

- ▶ При использовании пылесоса POWERbot на ковре с высоким ворсом возможно повреждение пылесоса и ковра.
 - Ковровое покрытие с ворсом выше 1 см является препятствием для перемещения пылесоса POWERbot.
- ▶ Не используйте пылесос POWERbot на столах или других высоко расположенных поверхностях.
 - В противном случае возможно повреждение устройства вследствие падения.
- ▶ При работе пылесос POWERbot может ударяться о ножки стульев и столов, поэтому для ускорения и повышения эффективности его работы следует убрать такие предметы.
- ▶ Во время работы пылесоса POWERbot не поднимайте его и не переносите в другое место.
- ▶ Не переносите пылесос POWERbot, держась за ведущие колеса.
- ▶ Не кладите на пылесос POWERbot никакие предметы, т. к. это может привести к неисправности устройства.
- ▶ Во время уборки при помощи пылесоса POWERbot незамедлительно удаляйте крупные фрагменты бумаги и пластиковые пакеты, поскольку данные предметы могут препятствовать потоку воздуха.
- ▶ Не направляйте лазерный указатель на людей или животных.



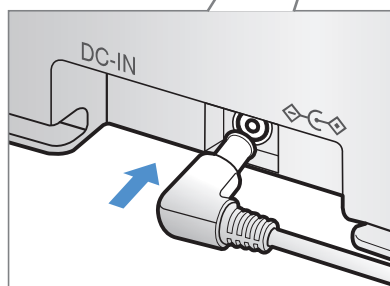
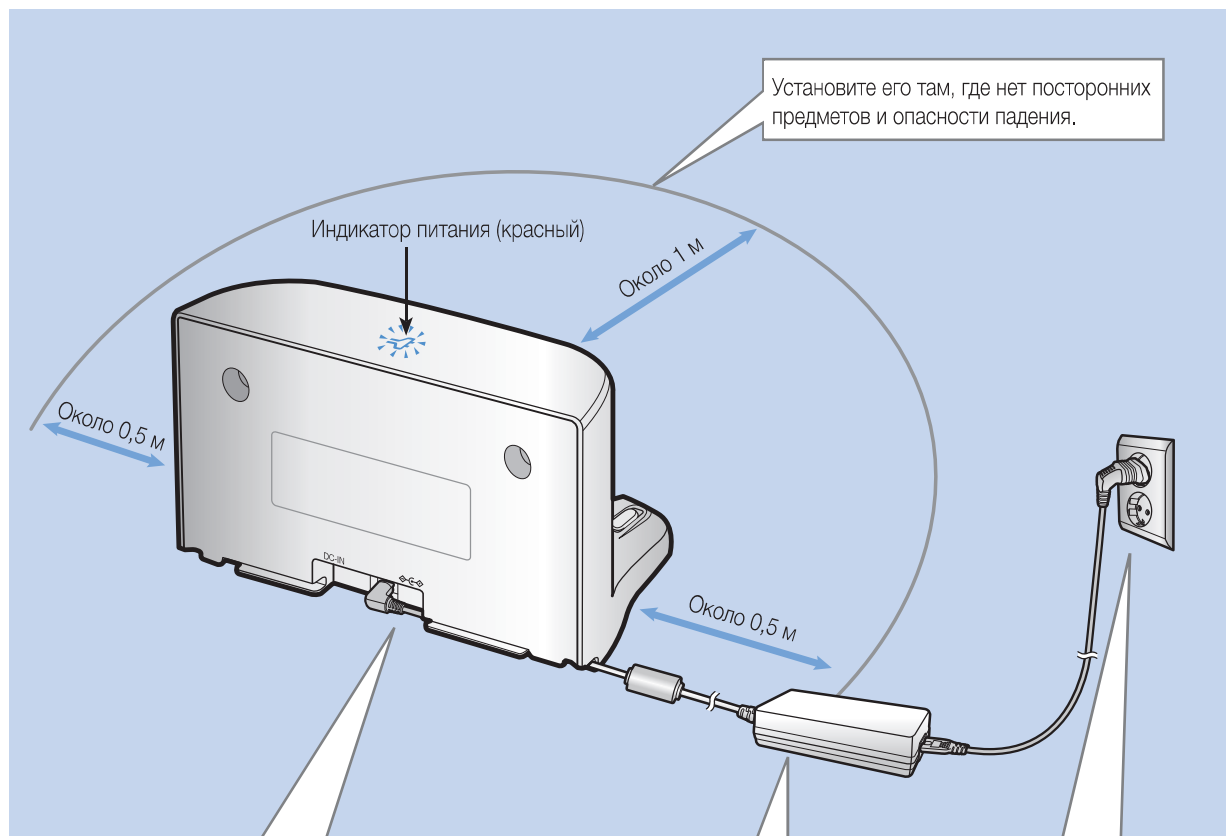
ВНИМАНИЕ

Очистка и обслуживание

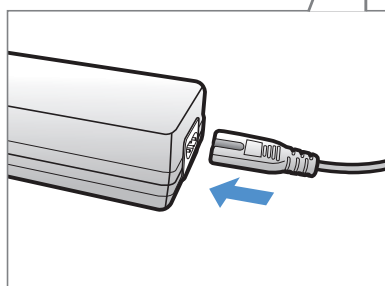
- ▶ Во избежание повреждения пылесоса POWERbot соблюдайте следующие меры предосторожности.
 - При очистке пылесоса POWERbot не распыляйте воду непосредственно на устройство, а также не используйте для чистки бензол, растворитель, ацетон или спирт.
- ▶ Не разбирайте и не пытайтесь ремонтировать пылесос POWERbot. Данные операции должны выполняться только квалифицированным специалистом.
- ▶ Регулярно очищайте окно датчика препятствий и датчика края горизонтальной поверхности.
 - Накопление на них сторонних частиц может привести к неисправности датчиков.

Размещение

Питание зарядного устройства должно быть постоянно включено.

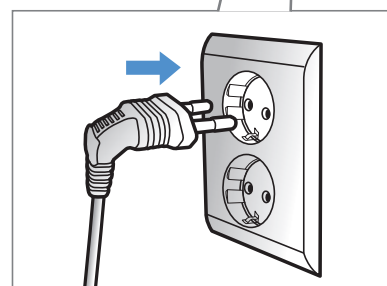


1 Подсоедините разъем адаптера к зарядному устройству



2 Подсоедините кабель питания к адаптеру

При использовании адаптера сторона с этикеткой должна быть направлена вниз.



3 Подсоедините вилку кабеля питания к сетевой розетке

Сработает индикатор питания (красный).

Принадлежности

			
Пульт ДУ	Батареи (тип ААА)	Руководство пользователя	Запасной фильтр
			
Чистящая щетка	Кабель питания	Адаптер	Virtual guard (Виртуальный ограничитель)

Примечание относительно размещения

Примечание.

- ▶ Расположите зарядное устройство в месте с ровным полом, примыкающим к стене.
- ▶ Рекомендуется размещать зарядное устройство вдоль волокон древесины (если напольное покрытие деревянное).
- ▶ Если аварийный переключатель выключен, батарея пылесоса POWERbot не будет заряжаться даже при установке пылесоса в зарядную станцию.
- ▶ Питание зарядного устройства должно быть всегда включено.
 - При отсутствии питания зарядного устройства пылесос POWERbot не сможет определить место расположения зарядного устройства для автоматической подзарядки.
 - Если пылесос POWERbot отсоединен от зарядного устройства, батарея пылесоса постепенно разряжается.
- ▶ Если пылесос POWERbot работает в режиме экономии энергии, электроэнергия не будет подаваться даже при выключении и повторном включении аварийного переключателя. Нажмите и удерживайте кнопку [Пуск/Стоп] на корпусе пылесоса POWERbot.

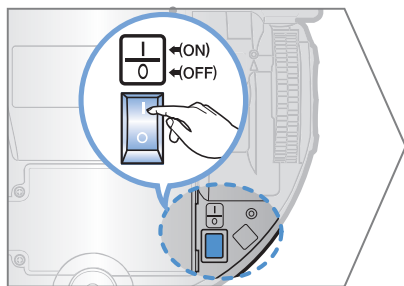
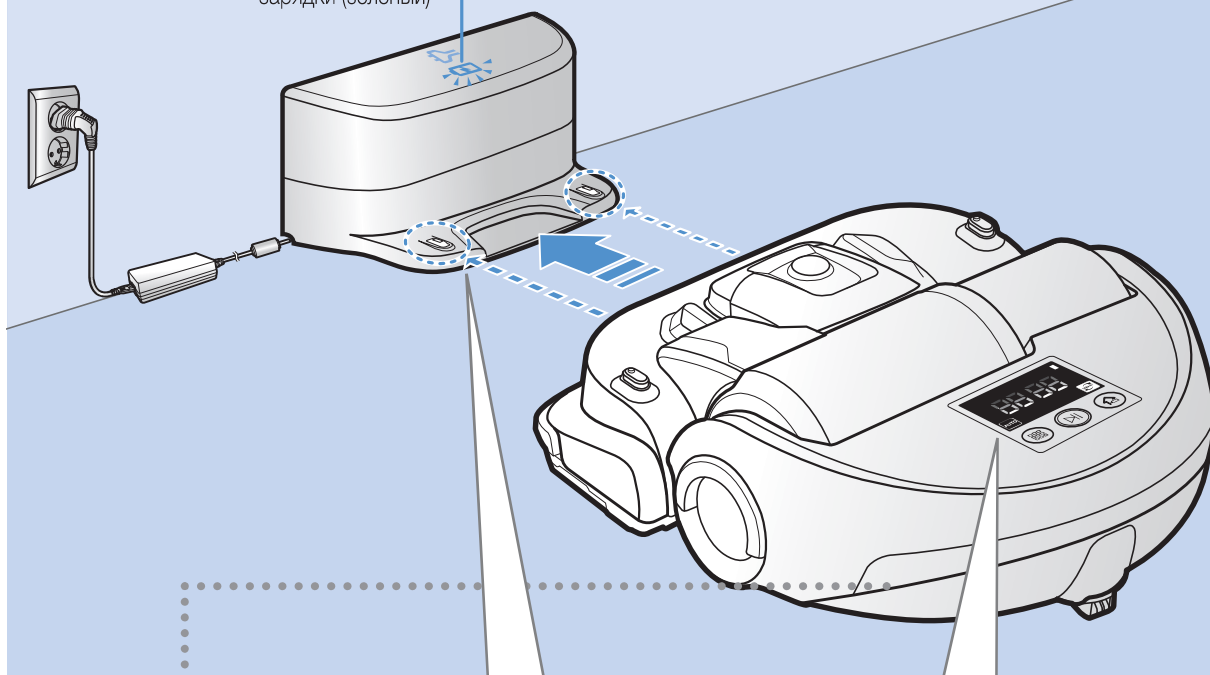
Зарядка

В первый раз после покупки изделия для полной зарядки потребуется примерно 160 минут, и использоваться пылесос может приблизительно 60 минут.



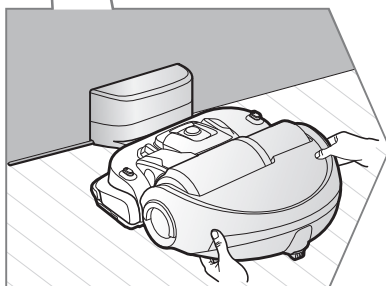
- Номинальное напряжение на входе для данного изделия: 100-240 В~.

Индикатор зарядки в процессе зарядки (зеленый)



1 Включите аварийный переключатель, расположенный в нижней части устройства

Для включения пылесоса POWERbot необходимо установить аварийный переключатель в рабочее положение.



2 Зарядите пылесос POWERbot, вручную поместив его в зарядное устройство

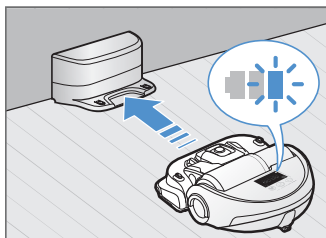
Совместите контакты пылесоса POWERbot с контактами зарядного устройства.



3 Проверьте прогресс подзарядки

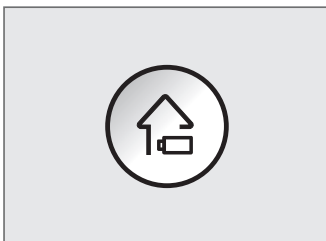
"■■■■" отображается во время зарядки, а надпись "FULL" – по завершении процесса зарядки.

Автоматическая подзарядка



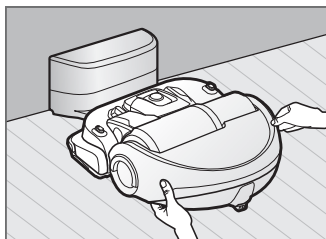
Если индикатор зарядки начнет мигать в процессе уборки, пылесос POWERbot самостоятельно вернется на подзарядку.

Подзарядка



Можно запрограммировать подзарядку пылесоса POWERbot во время уборки.

Низкий уровень заряда (Lo (Разряжен))



Зарядите пылесос POWERbot, вручную поместив его в зарядное устройство.

Действия в случае, если подзарядка не осуществляется

Переместите зарядное устройство в случае, если:

- ▶ зарядное устройство расположено в труднодоступном для пылесоса POWERbot месте
- ▶ расстояние от зарядного устройства до пылесоса POWERbot превышает 5 м
 - пылесосу POWERbot может потребоваться много времени, чтобы подъехать к зарядному устройству

Подключайте пылесос POWERbot к зарядному устройству вручную, если:

- ▶ зарядное устройство расположено в углу помещения
- ▶ батарея пылесоса полностью разряжена
- ▶ пылесос POWERbot застрял из-за наличия препятствий (мебели и т.п.)
- ▶ перемещению пылесоса POWERbot препятствует порог (допустимая высота порога для POWERbot: около 1,5 см и ниже)
- ▶ на дисплее отображается индикатор низкого заряда батареи "Lo"
- ▶ пылесос POWERbot работает в режиме Область или Ручной

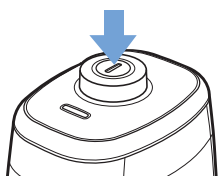
Установка модуля Virtual guard (Виртуальный ограничитель)

Инфракрасный сигнал модуля Virtual guard (Виртуальный ограничитель) препятствует перемещению пылесоса POWERbot в определенные помещения.



1 Что включить этот режим, нажмите кнопку Питание.

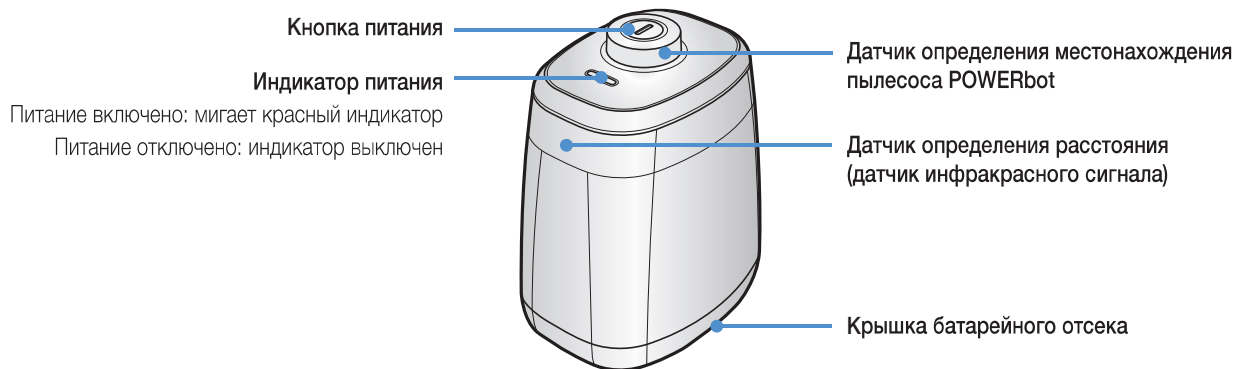
Начнет мигать индикатор питания (красный).



2 Установите Virtual guard (Виртуальный ограничитель) так, чтобы ограничить доступ пылесоса POWERbot в нежелательные зоны

Убедитесь, что датчик расстояния сориентирован в нужном направлении, чтобы создать невидимый барьер (который ограничит движение пылесоса POWERbot).

Перечень деталей модуля Virtual guard (Виртуальный ограничитель)



Установка батарей

Батареи для модуля Virtual guard (Виртуальный ограничитель) приобретаются отдельно.

- 

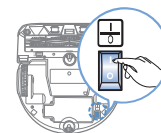
1 Откройте батарейный отсек модуля Virtual guard (Виртуальный ограничитель), нажав на фиксатор и подняв крышку.
- 

2 Установите щелочные батареи (типа D) как показано на рисунке (проверьте полярность (+, -)).
- 

3 Вставьте выступ на крышке в паз, а затем опустите другой конец крышки, чтобы она зафиксировалась.

* Технические характеристики: батареи типа D (LR20)

Использование пылесоса POWERbot



Перед использованием пылесоса POWERbot необходимо установить аварийный переключатель в рабочее положение.

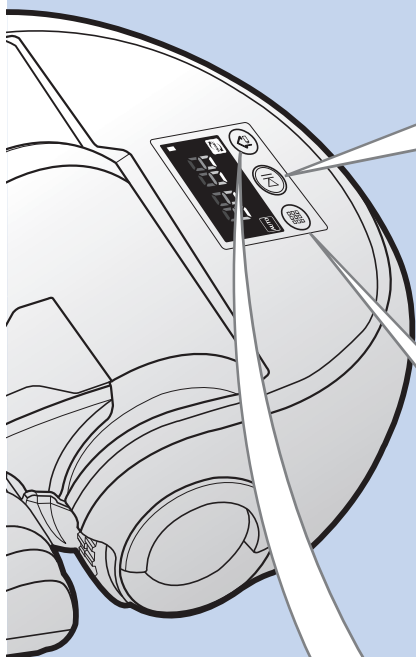
Включение/выключение

Нажмите кнопку  и удерживайте более 3 секунд



ПРЕДУПРЕЖДЕНИЕ


- Если пылесос POWERbot не используется в течение 30 минут, питание отключится автоматически.
 - Питание можно включить только при помощи кнопок на пылесосе POWERbot.



Режим уборки Авто

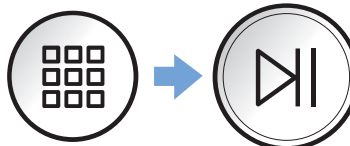
При выборе данного режима пылесос POWERbot продолжает движение и уборку до полного очищения всего помещения.



* Остановка уборки: Нажмите и отпустите кнопку 

Режимы уборки

На выбор доступны различные режимы уборки.



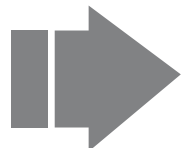
Подзарядка

можно запрограммировать автоматическую подзарядку пылесоса POWERbot во время уборки.



Выбор режима уборки

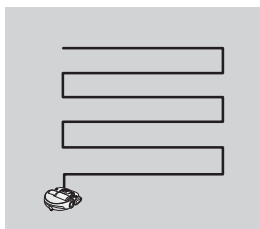
Режим уборки	Способ выбора	Отображаемый значок
Уборка в режиме Авто	Нажмите один раз 	
Уборка в режиме Область	Нажмите дважды 	
Уборка в режиме Максимум	Нажмите трижды 	
Уборка в режиме Ручной	Нажмите четыре раза * Управлять направлением движения роботизированного пылесоса можно только с помощью пульта ДУ.	



* Во время зарядки пылесоса POWERbot можно выбрать только режимы уборки Авто и Max Максимум.

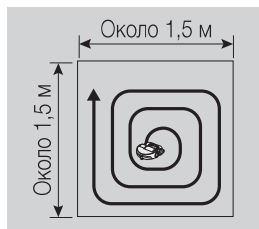
* Если в автоматическом режиме уборка будет закончена в течение 15 минут, пылесос выполнит уборку еще раз.

Метод уборки в зависимости от режима



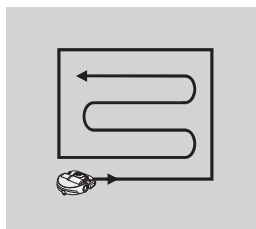
Уборка в режиме Авто

Уборка всего помещения в автоматическом режиме.



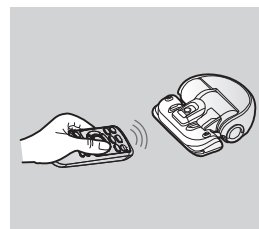
Уборка в режиме Область

Интенсивная очистка определенного места. Можно использовать для уборки крошек от хлеба или печенья.



Уборка в режиме Максимум

Уборка до тех пор, пока не разрядится батарея.




Уборка в режиме Ручной

Уборка отдельного участка, при которой выбор направления движения пылесоса POWERbot осуществляется пользователем с помощью пульта ДУ.

Использование пульта ДУ







1 Включение и отключение питания/подзарядка

	[Тип A]	[Тип B]	
Питание			Power Включение/выключение пылесоса POWERbot
Подзарядка			Recharging Активация подзарядки батареи пылесоса POWERbot с помощью зарядной станции во время уборки

2 Режим уборки

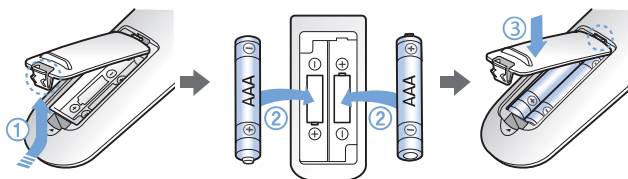
Уборка в режиме Авто			Auto Уборка всего помещения в автоматическом режиме
Уборка в режиме Область			Spot Интенсивная очистка определенного участка
Уборка в режиме Максимум			Max Уборка пылесосом POWERbot до тех пор, пока не начнет мигать индикатор заряда батареи с одним делением
Уборка в режиме Ручной			Manual Уборка, при которой управление движением роботизированного пылесоса осуществляется пользователем с помощью пульта ДУ.
Пуск/Стоп			Start/Stop Запуск или прекращение уборки

3 Дополнительные функции

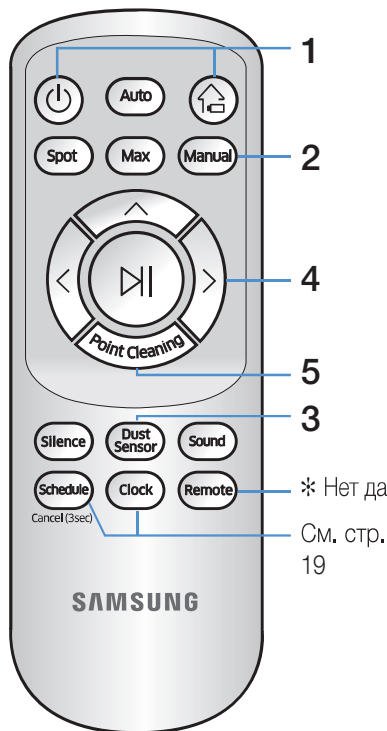
Режим Тихий			Turbo/Silence Уборка с пониженным уровнем шума * Режим Турбо недоступен
Режим Датчик пыли			Dust Sensor В режиме уборки Авто ▶ При обнаружении пыли пылесос POWERbot усиливает мощность всасывания и перемещается вокруг данного участка для очистки прилегающих областей. При уборке в режимах Область / Максимум / Ручной ▶ При обнаружении поступающей пыли мощность всасывания пылесоса POWERbot увеличится.
Звук			Sound/Remote При каждом нажатии этой кнопки параметры Звуковые эффекты → Отключение звука будут выбираться в соответствующей последовательности. * Функция пульта ДУ недоступна.

Установка батарей

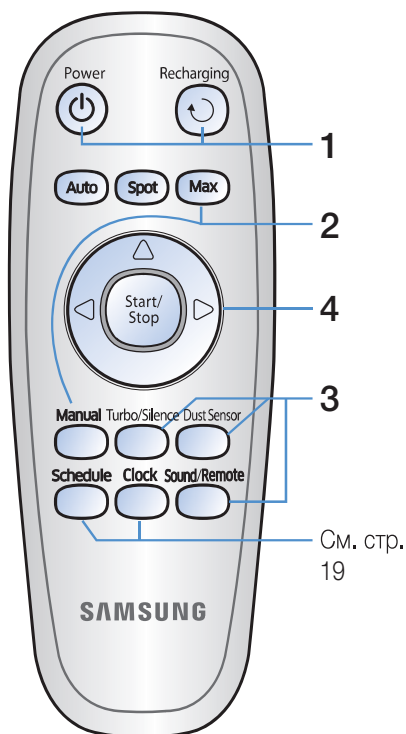
Откройте крышку отсека для батарей, подняв ее вверх и одновременно надавливая на фиксатор, и установите батареи, как показано на рисунке. Затем закройте крышку отсека для батарей, чтобы она встала на место со щелчком.



[Тип А]



[Тип В]



4 Направление движения

[Тип А]	[Тип В]	
		Нажмите, чтобы двигаться вперед
		Нажмите, чтобы повернуть влево
		Нажмите, чтобы повернуть вправо

* Движение назад не поддерживается.

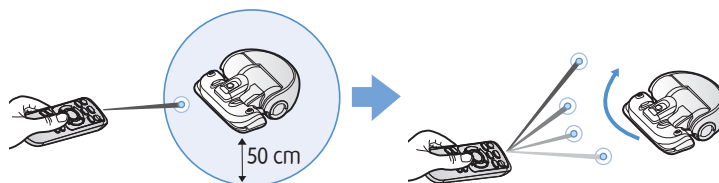
5 Уборка определенной области

* Нет данных - Доступно только для пульта ДУ типа А

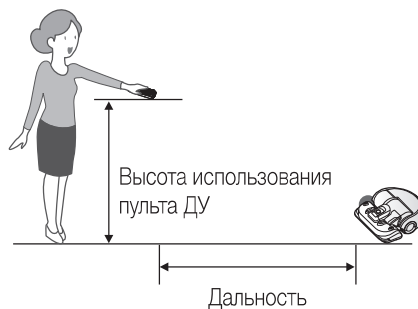
Пока пылесос POWERbot находится в процессе уборки, можно с помощью пульта ДУ указать места, которые необходимо убрать.

Укажите точку на полу в пределах 50 см от пылесоса POWERbot.

Нажмите и удерживайте кнопку уборки области, чтобы переместить красные точки на нужную область. Пылесос POWERbot во время уборки будет двигаться в направлении, указанном лучом.

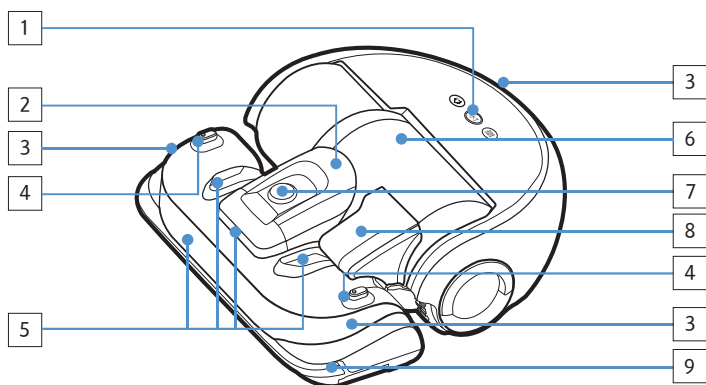


Дальность использования пульта ДУ



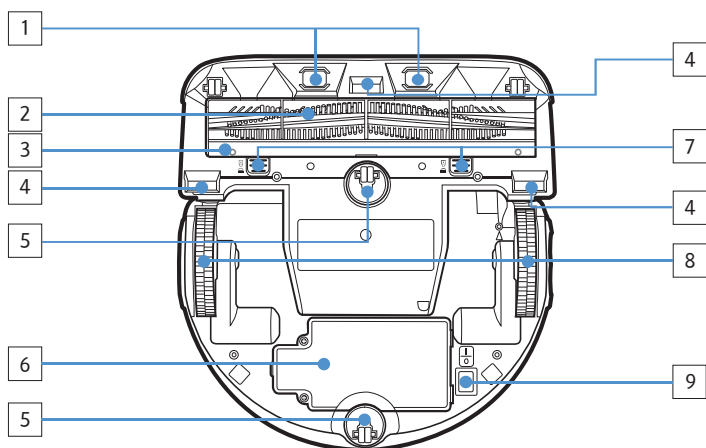
Высота использования пульта ДУ	0,5 м	1 м	1,5 м
Дальность	Около 1,5 м	Около 2 м	Около 3 м

Перечень деталей



Верх

1. Дисплей
2. Держатель пылесборника
3. Приемник сигнала пульта ДУ
4. Датчик Virtual Guard (Виртуальный ограничитель)
5. Датчик препятствий
6. Пылесборник
7. Камера
8. Рукоятка пылесборника
9. Датчик в бампере



Низ


1. Контакты для подзарядки
2. Приводная щетка
3. Крышка приводной щетки
4. Датчик края горизонтальной поверхности
5. Ролик
6. Крышка батарейного отсека
7. Кнопка крышки приводной щетки
8. Ведущее колесо
9. Аварийный выключатель



Дисплей

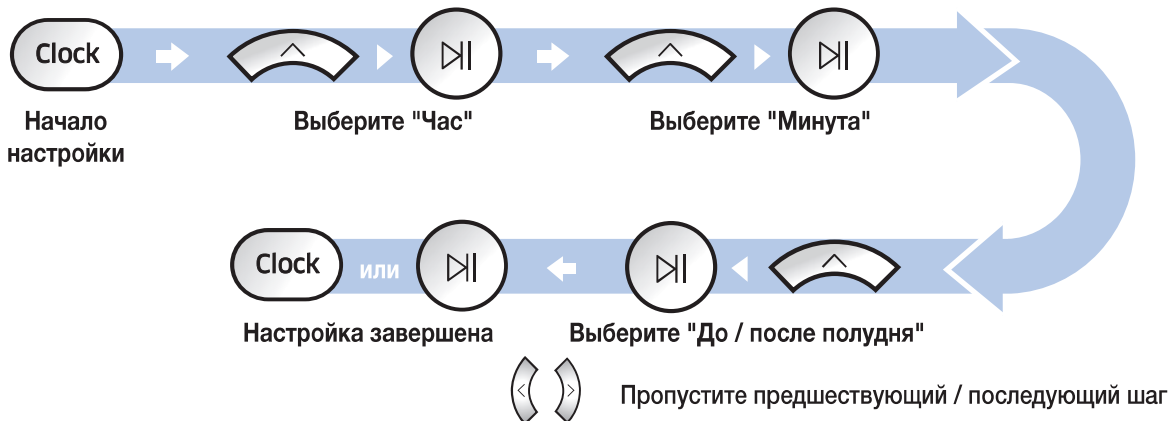
1. Отключение звука
2. Индикатор ошибки (см. стр. 24)
3. Режим уборки по расписанию Один раз / Ежедневно
4. Индикатор состояния фильтра
5. Индикатор состояния батареи
6. Цифровой индикатор
7. Уборка в режиме Авто
8. Уборка в режиме Область
9. Уборка в режиме Максимум
10. Уборка в режиме Ручной
11. Режим Тихий
12. Режим Датчик пыли
13. Кнопка режима уборки
14. Кнопка Подзарядка
15. Кнопка Пуск/Стоп

Настройка времени / расписания

Кнопки пульта ДУ типа В , ,  работают в том же режиме, что и кнопки пульта ДУ типа А.

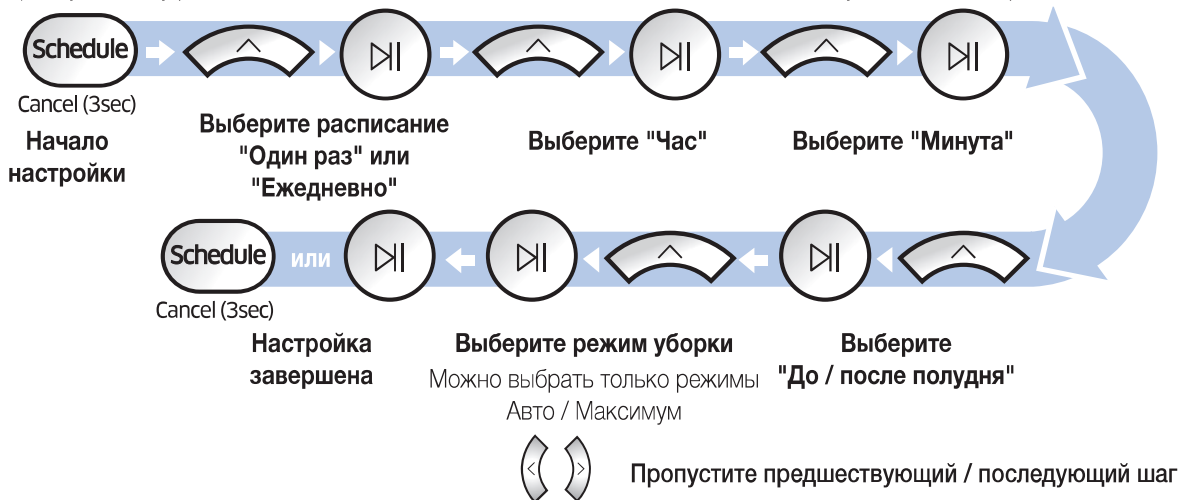
Установка времени


Перед использованием режимов уборки по расписанию Один раз / Ежедневно, необходимо установить текущее время.







Настройка расписания

Настройку / отмену расписания можно выполнить только когда пылесос POWERbot установлен в зарядной станции.



Отмена в процессе настройки  ► Режим настройки автоматически отключается, если в течение 1 минуты ничего не вводится.

Отмена режимов уборки по расписанию Один раз / Ежедневно


Если выбраны оба режима уборки по расписанию Один раз / Ежедневно	 →  → 
	Нажмите и удерживайте 3 секунды → Выберите расписание → Отмена завершена
Если выбран один из режимов уборки по расписанию Один раз / Ежедневно	
	Нажмите и удерживайте 3 секунды

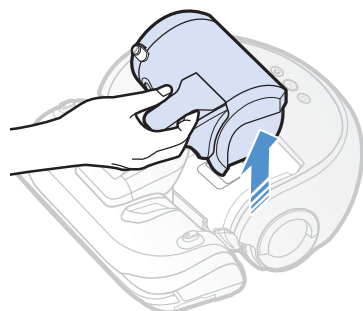
Чистка и обслуживание устройства

Перед очисткой пылесоса POWERbot необходимо установить аварийный переключатель в нерабочее положение.

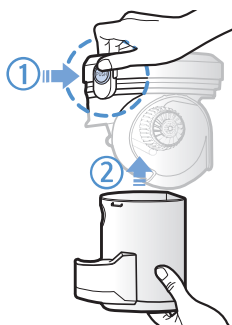


Очистка пылесборника

Если загорелся индикатор состояния фильтра () или если в пылесборнике накопилось слишком много пыли, очистите пылесборник.



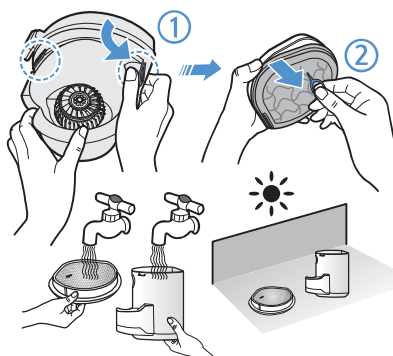
1 Вытащите пылесборник



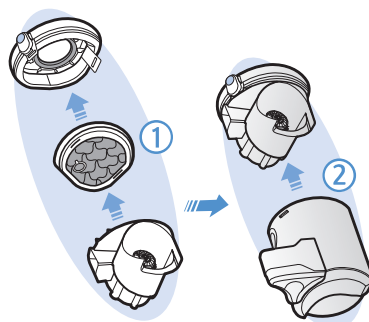
2 Снимите крышку пылесборника.



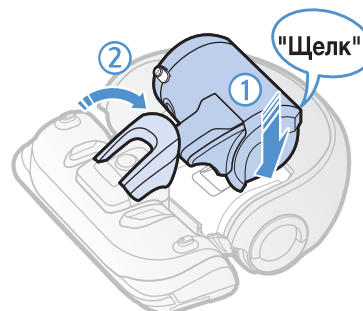
3 Удалите пыль из пылесборника и циклонного фильтра



4 Отсоедините циклонный фильтр от крышки пылесборника, а затем промойте пылесборник и фильтр



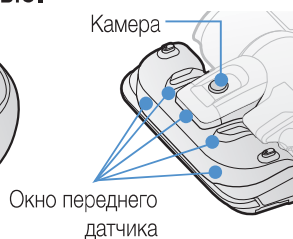
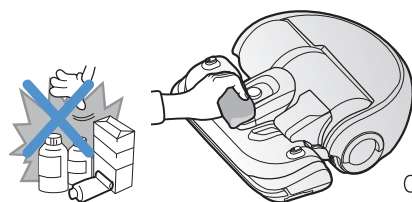
5 Снова соберите пылесборник.



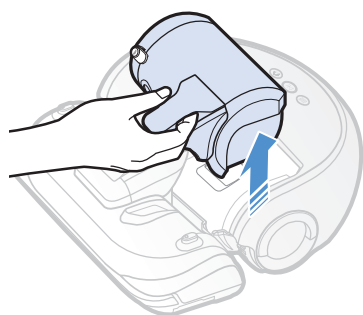
6 Установите пылесборник так, чтобы он встал на место со щелчком.

Очистка датчика и камеры

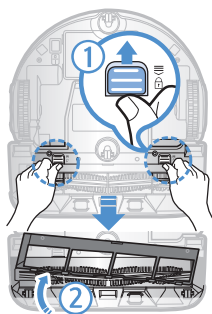
Слегка протрите мягкой тканью.



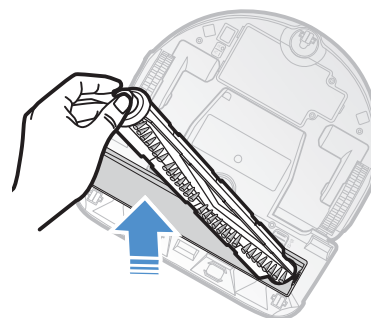
Очистка приводной щетки



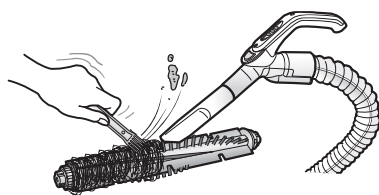
1 Вытащите пылесборник



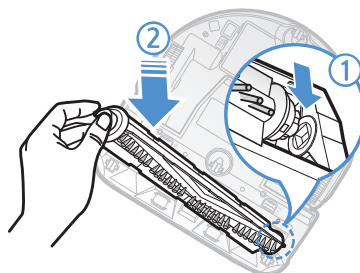
2 Вытащите крышку приводной щетки



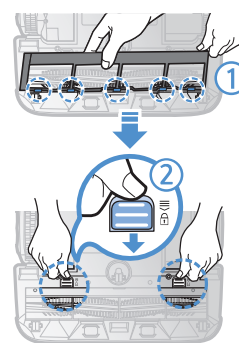
3 Вытащите приводную щетку



4 Очистите приводную щетку.

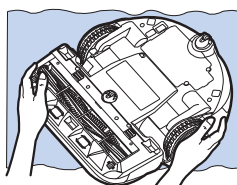


5 Установите на место приводную щетку.

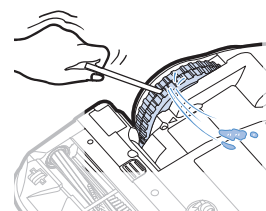


6 Установите на место крышку приводной щетки

Очистка ведущего колеса



1 Накройте пол мягкой тканью и положите пылесос POWERbot в перевернутом положении.



2 Удалите посторонние предметы с помощью пинцета или неострого предмета.

Примечания и предупреждения

Зарядка

Примечание.

- ▶ Если по время подзарядки батарея перегревается, процесс может затянуться.
- ▶ Если не работает автоматическая подзарядка, необходимо провести проверку в следующем порядке.
 - Отключите и включите аварийный выключатель (в нижней части корпуса пылесоса POWERbot).
 - Отключите и подключите кабель зарядного устройства.
 - Убедитесь, что на контактах для подзарядки отсутствуют посторонние предметы. Протрите пылесос POWERbot и контакты для подзарядки на зарядном устройстве сухой тканью или марлей.
 - Убедитесь в том, что возле зарядного устройства отсутствуют препятствия, например, отражающие объекты, стулья и т.д.
- ▶ Если пылесос POWERbot отсоединен от зарядного устройства, батарея пылесоса постепенно разряжается.
 - Старайтесь оставлять пылесос POWERbot в зарядном устройстве для зарядки. (Отключите аварийный выключатель и вытащите зарядное устройство из розетки, если планируете надолго уехать из дома, например, в командировку, отпуск и т.д.)

При использовании

Примечание.

- ▶ Пылесос POWERbot может зацепиться за порог или другие неровности во время уборки.
 - Чтобы продолжить уборку, отключите аварийный выключатель, перенесите пылесос POWERbot в такое место, где он сможет двигаться свободно, а затем включите его.
- ▶ Пылесос POWERbot не может в полной мере выполнять уборку в недоступных ему местах, например в углах или пространстве между диваном и стеной.
 - Для регулярной уборки таких мест используйте другие средства.

- ▶ Пылесос POWERbot не может всасывать комочки грунта, поэтому после уборки они могут остаться на полу.
 - Для регулярной уборки таких мест используйте другие средства.
- ▶ Если пылесос POWERbot выключен, он не включится от нажатия кнопки Питание на пульте ДУ. Нажмите и удерживайте кнопку [Пуск/Стоп] на корпусе пылесоса POWERbot.
- ▶ Если заряд батареи снизится во время использования режимов Авто или Максимум, пылесос POWERbot начнет подзарядку и возобновит уборку оставшейся части помещения после ее завершения. (Частота повтора уборки: 1 раз)
- ▶ В процессе зарядки режимы Максимум / Ручной использовать нельзя.
- ▶ Не перемещайте пылесос POWERbot без надобности и не нажимайте кнопки в режимах Авто или Максимум. Пылесос сделает предположение, что уборка завершена и начинает убирать все с начала.
- ▶ Запрещается лежать на полу во время работы пылесоса POWERBOT.
 - Ваши волосы могут быть затянуты в приводную щетку, что приведет к травме.

Очистка и обслуживание

Примечание.

- ▶ Если вы промыли пылесборник и фильтр водой
 - Пылесборник: полностью вытрите воду.
 - Фильтр: перед использованием полностью высушите фильтр в тени.


Внимание!

- ▶ Снимая и устанавливая фильтр, соблюдайте осторожность, чтобы пальцы не застряли во входном отверстии пылесборника.

- ▶ Во избежание засорения посторонними предметами не допускайте попадания зубочисток и ватных палочек в пылесос POWERbot.
- ▶ Если приводную щетку сложно очистить от посторонних предметов, обратитесь в сервисный центр.
- ▶ Поскольку приводная щетка во время уборки удаляет с пола пыль и посторонние предметы, например, нитки, длинные волосы и т.д., они могут в ней застрять. Поэтому нужно регулярно проверять и чистить щетку.

Информация о батарее

Примечание.

- ▶ Батареи следует приобретать в сервисном центре, а перед покупкой необходимо проверять наличие обозначения оригинальной детали () и название модели.
- ▶ Эта батарея предназначена только для пылесосов POWERbot от Samsung Electronics, не используйте ее для других изделий.
- ▶ Не разбирайте и не модифицируйте ее.
- ▶ Не бросайте батарею в огонь и не нагревайте ее.
- ▶ Не допускайте прикосновения металлических предметов к контактам (+) и (-).
- ▶ Храните в помещении (при 0°C ~ 40°C).
- ▶ Если батарея неисправна, не вытаскивайте ее самостоятельно, обратитесь в ближайший сервисный центр.
- ▶ Время зарядки и работы батареи может уменьшаться в зависимости от срока ее эксплуатации. Если ресурс батареи исчерпан, обратитесь для ее замены в сервисный центр.
- ▶ Срок действия гарантии на батарею составляет 6 месяцев с момента покупки.

Сведения об инфракрасном датчике

Внимание!

- ▶ Передача инфракрасного сигнала может быть затруднена в местах использования галогенных ламп и на улице.
- ▶ Пылесос POWERbot использует 3 типа инфракрасных устройств, и одно устройство может не работать при расположении перед другим устройством с более высоким приоритетом.
 - Приоритет ИК-сигнала: Пульт ДУ > Модуль Virtual guard (Виртуальный ограничитель) > Зарядное устройство
- ▶ При управлении роботизированным пылесосом POWERbot с пульта ДУ пылесос POWERbot может пересечь невидимый барьер, созданный модулем Virtual guard (Виртуальный ограничитель), и попасть в нежелательную зону, поскольку сигнал пульта ДУ имеет более высокий приоритет.
- ▶ Разные инфракрасные сигналы могут создавать помехи друг другу и вызывать неисправности устройств, если они находятся вместе в небольшом пространстве или на небольшом расстоянии друг от друга.
- ▶ Не устанавливайте модуль Virtual guard (Виртуальный ограничитель) рядом с зарядным устройством, поскольку в этом случае автоматическая подзарядка может прерываться.
- ▶ При одновременном использовании нескольких пылесосов POWERbot они могут работать неправильно вследствие взаимных помех инфракрасных сигналов.

Коды ошибок

1 На панели дисплея появится код ошибки, указанный ниже

2 Отключите аварийный выключатель, прочтите инструкции ниже и выполните соответствующие действия

3 После включения аварийного выключателя код ошибки исчезнет

Коды ошибок	Проверка
C 01	В приводной щетке застрял посторонний предмет. ▶ Отключите аварийный выключатель и удалите посторонние предметы из приводной щетки.
C 02	В левом ведущем колесе застрял посторонний предмет. ▶ Отключите аварийный выключатель и удалите посторонние предметы из ведущего колеса.
C 03	В правом ведущем колесе застрял посторонний предмет. ▶ Отключите аварийный выключатель и удалите посторонние предметы из ведущего колеса.
C 05	Необходимо проверить датчик в бампере. ▶ Отключите и снова включите аварийный выключатель. ▶ Если код ошибки не исчезает, проверьте, не забился ли мелкий мусор между бампером и корпусом. При наличии посторонних частиц нужно слегка потянуть бампер и устранить загрязнения.
C 06	На датчике препятствий скопились посторонние предметы. ▶ Отключите аварийный выключатель и протрите передний и задний датчики мягкой тканью.
C 07	На датчике края скопились посторонние предметы. ▶ Отключите аварийный выключатель и протрите датчик края горизонтальной поверхности мягкой тканью.
no battery	Провод отсоединен или батарея неисправна. ▶ Отключите и снова включите аварийный выключатель. ▶ Если код ошибки не исчезает, обратитесь в сервисный центр.

Устранение неисправностей

Неисправность	Проверка
<p>Пылесос POWERbot не работает.</p>	<ul style="list-style-type: none"> ▶ Проверьте, не отключен ли аварийный выключатель. ▶ Проверьте, не мигают ли на панели дисплея все значки. ▶ Проверьте, не разрядилась ли батарея пылесоса POWERbot. <ul style="list-style-type: none"> - Если на дисплее отображается "Lo" (низкий уровень заряда), подключите пылесос POWERbot к зарядной станции. ▶ Если пульт ДУ не работает, замените батареи (тип AAA).
<p>Пылесос POWERbot останавливается в процессе уборки.</p>	<ul style="list-style-type: none"> ▶ Если на дисплее отображается "Lo" (низкий уровень заряда) подключите пылесос POWERbot к зарядной станции для зарядки. ▶ Если пылесос POWERbot зацепился за препятствие, например шнур, порог и т.д., перенесите его в сторону. <ul style="list-style-type: none"> - Если в ведущем колесе застряли нитки или ткань, отключите аварийный выключатель, чтобы удалить их.
<p>Слабая сила всасывания.</p>	<ul style="list-style-type: none"> ▶ Если загорелся индикатор состояния фильтра, отключите аварийный выключатель и очистите пылесборник. ▶ Если в пылесборнике скопилось слишком много пыли, сила всасывания может снизиться. Отключите аварийный выключатель и опорожните пылесборник. ▶ Если входное отверстие (на нижней стороне корпуса пылесоса POWERbot) засорено посторонними предметами, отключите аварийный выключатель и удалите их. ▶ Если внезапно увеличился уровень шума, отключите аварийный выключатель и опорожните пылесборник.
<p>Пылесос POWERbot не может найти зарядное устройство.</p>	<ul style="list-style-type: none"> ▶ Проверьте, есть ли электропитание и подключен ли кабель питания. ▶ Удалите посторонние предметы вокруг зарядного устройства, которые могут мешать пылесосу POWERbot вернуться на подзарядку. ▶ Если на контактах для зарядки есть посторонние предметы или вещества, которые мешают подзарядке, удалите их.
<p>Пылесос POWERbot неожиданно начинает выполнять уборку по диагонали.</p>	<ul style="list-style-type: none"> ▶ Проверьте, не установлено ли зарядное устройство вдоль волокон деревянного пола или плиточного покрытия. ▶ Роботизированный пылесос может выполнять уборку в направлении по диагонали, чтобы по кратчайшему маршруту перейти в другую зону, если он соприкасается с посторонними предметами, если он заряжался, находясь под углом к зарядному устройству, или если волокна деревянного пола лежат в этом направлении.
<p>Точечная уборка не работает.</p>	<ul style="list-style-type: none"> ▶ Если направить красный луч непосредственно на пылесос POWERbot, он может двигаться в неправильном направлении. <ul style="list-style-type: none"> - Направьте красный луч на пол на расстоянии до 50 см от пылесоса POWERbot. ※ Не используйте режим точечной уборки при прямом ярком солнечном освещении или на темном полу.
<p>Индикатор состояния фильтра светится, даже когда пылесборник опустошен.</p>	<ul style="list-style-type: none"> ▶ Отключите и включите аварийный выключатель и продолжите использование пылесоса POWERbot. ▶ Еще раз опустошите пылесборник и тщательно протрите фильтр.
<p>Пылесос POWERbot проходит сквозь препятствие, установленное модулем Virtual guard (Виртуальный ограничитель).</p>	<ul style="list-style-type: none"> ▶ Если батареи разрядились, замените их. (2 батареи типа D (LR20)). ▶ Если индикатор не горит, проверьте, не выключен ли режим Virtual guard (Виртуальный ограничитель) и включите его.
<p>Слишком малое время работы в режиме Virtual guard (Виртуальный ограничитель) от батарей.</p>	<ul style="list-style-type: none"> ▶ Проверьте, не используете ли вы марганцевые сухие батареи и замените их на новые. (2 батареи типа D (LR20)). ▶ Если лампа не горит, проверьте, включен ли датчик Virtual Guard (Виртуальный ограничитель). Включите его при необходимости.

Уведомление об открытом коде

В данном устройстве используется ПО с открытым кодом. Вы можете получить соответствующий исходный код в течение трех лет с момента последней покупки данного изделия, если отправите электронное письмо по адресу <mailto:oss.request@samsung.com>.



Соответствующий исходный код также можно получить на физическом носителе, например, на компакт-диске, за который потребуется заплатить небольшую сумму.

Следующая ссылка <http://opensource.samsung.com/opensource/VR9000H/seq/0> ведет на страницу для загрузки доступного исходного кода и лицензии на ПО с открытым кодом для данного изделия. Данное предложение действует для всех заинтересованных лиц.



Технические характеристики

Классификация	Элемент	Подробная информация
Механические характеристики (POWERbot)	Размер (ширина x высота x длина)	378 мм x 135 мм x 362 мм
	Масса	4,8 кг
	Датчик	Распознавание формы потолка (Visionary mapping plus TM)
	Тип кнопок пылесоса POWERbot	Сенсорные
Характеристики питания	Напряжение	100-240 В~, 50 Гц/60 Гц
	Энергопотребление	70 Вт
	Технические характеристики батареи	Литий-ионная 21,6 В/ 84 Вт.ч.
Уборка	Тип зарядки	Автоматическая/ручная подзарядка
	Режим уборки	Авто, Область, Максимум, Ручной, По расписанию, Ежедневная уборка
	Время зарядки	Примерно 160 минут
	Время уборки	Примерно 60 минут (Режим Обычный / Для твердого пола)

Русский		Символ «не для пищевой продукции» применяется в соответствии с техническим регламентом Таможенного союза «О безопасности упаковки» 005/2011 и указывает на то, что упаковка данного продукта не предназначена для повторного использования и подлежит утилизации. Упаковку данного продукта запрещается использовать для хранения пищевой продукции.
		Символ «петля Мебиуса» указывает на возможность утилизации упаковки. Символ может быть дополнен обозначением материала упаковки в виде цифрового и/или буквенного обозначения.

Производитель :

Самсунг Электроникс Ко., Лтд., (Мэтан-донг) 129, Самсунг-ро, Енгтонг-гу, г. Сувон, Кёнги-до, Республика Корея

Адрес мощностей производства :

ООО <<Самсунг Электроникс Вьетнам>>, Вьетнам, провинция Бак Нинх, Район Йен Фонг, Коммуна Йен Транг, Промышленная зона Йен Фонг 1

Страна производства :

Вьетнам

Импортер в России :

ООО «Самсунг Электроникс Рус Компани», 125009, г. Москва, ул.Воздвиженка, дом 10

Модель	Сертификат №:	Дата выдачи	Действует до	Орган по сертификации
SR20H9030* (VR20H9030*) SR20H9050* (VR20H9050*)	BY/112 02.01. 002 01044	07.08.2014	06.08.2019	НП РУП «БелГИСС»



Если у вас есть вопросы или предложения относительно продукции Samsung, обратитесь в центр поддержки покупателей SAMSUNG.

Страна	Центр поддержки покупателей	Веб-сайт
RUSSIA	8-800-555-55-55	www.samsung.ru
KAZAKHSTAN	8-10-800-500-55-500	www.samsung.com/kz_ru
UZBEKISTAN	8-10-800-500-55-500	www.samsung.com/kz_ru
TAJIKISTAN	8-10-800-500-55-500	
KYRGYZSTAN	00-800-500-55-500	
GEORGIA	8-800-555-555	
ARMENIA	0-800-05-555	
AZERBAIJAN	088-55-55-555	

Подлежит использованию по назначению в нормальных условиях Срок службы : 7 лет