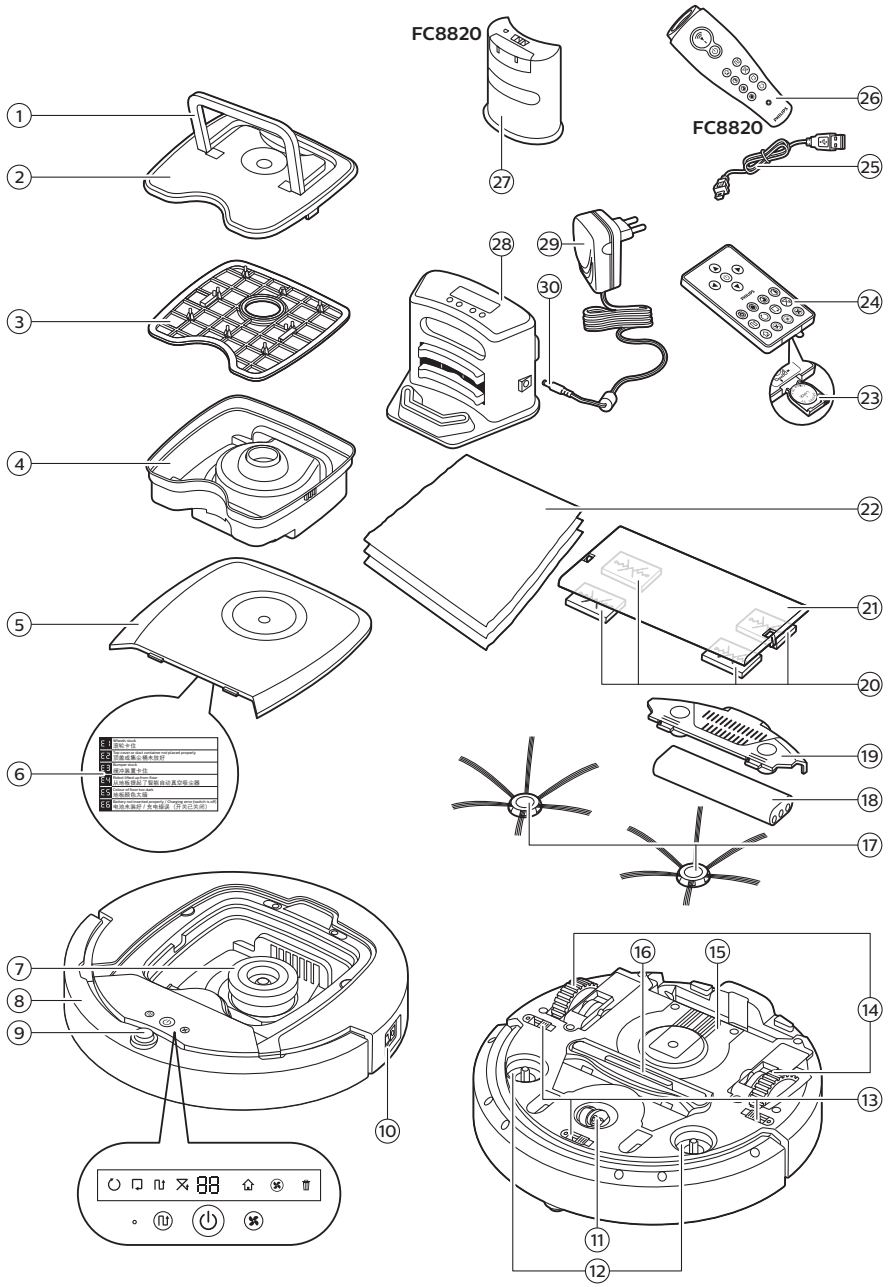


PHILIPS

FC8820, FC8810





Введение

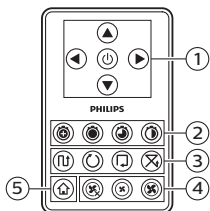
Поздравляем с покупкой продукции Philips! Чтобы воспользоваться всеми преимуществами поддержки Philips, зарегистрируйте изделие на веб-сайте www.philips.com/welcome.

Общее описание

- 1 Ручка крышки пылесборника
- 2 Крышка пылесборника
- 3 Фильтр
- 4 Пылесборник
- 5 Верхняя крышка
- 6 Таблица с кодами ошибок
- 7 Вентилятор
- 8 Бампер
- 9 Датчик док-станции
- 10 Выключатель (для включения или выключения робота-пылесоса)
- 11 Переднее колесо
- 12 Валы для боковых щеток
- 13 Датчики перепада высот
- 14 Колеса
- 15 Отделение для элемента питания
- 16 Всасывающее отверстие
- 17 Боковые щетки
- 18 Аккумулятор
- 19 Крышка отделения для элемента питания
- 20 Фиксаторы для салфеток
- 21 Держатель салфеток
- 22 Салфетки
- 23 Держатель элемента питания
- 24 Пульт дистанционного управления
- 25 Зарядный шнур
- 26 Указка
- 27 Ограничитель движения (модель FC8820)
- 28 Док-станция
- 29 Адаптер
- 30 Маленький штекер

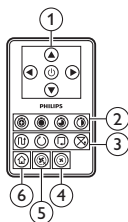
Дисплей и пульт дистанционного управления

Пульт дистанционного управления (модель FC8820)



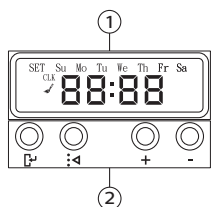
- 1 Кнопки навигации и кнопка «Старт/стоп»
- 2 Кнопки времени уборки
- 3 Кнопки режима уборки
- 4 Кнопки выбора скорости вентилятора
- 5 Кнопка подключения к док-станции

Пульт дистанционного управления (модель FC8810)



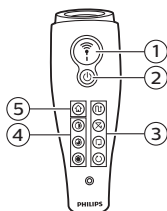
- 1 Кнопки навигации и кнопка «Старт/стоп»
- 2 Кнопки времени уборки
- 3 Кнопки режима уборки
- 4 Кнопка выключения вентилятора
- 5 Кнопка включения вентилятора
- 6 Кнопка подключения к док-станции

Панель управления док-станции



- 1 Дисплей с индикацией времени, дня недели и программы
- 2 Кнопки настройки и выбора функций

Указка (модель FC8820)



- 1 Кнопка указки
- 2 Кнопка включения/выключения
- 3 Кнопки режима уборки
- 4 Кнопки времени уборки
- 5 Кнопка подключения к док-станции

Принцип работы робота-пылесоса

Области применения робота-пылесоса

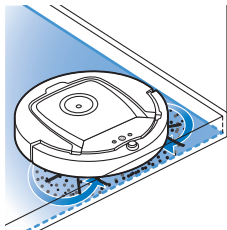
Робот-пылесос оснащен полезными функциями, благодаря которым можно выполнить качественную уборку полов в доме.

Робот-пылесос идеально подходит для уборки твердых напольных покрытий: паркета, плитки или линолеума. При уборке мягких напольных покрытий, например ковров или ковровых покрытий, могут возникнуть трудности. Если робот-пылесос используется для уборки ковровых покрытий или ковров, первое время наблюдайте за его работой. Помимо этого, за роботом-пылесосом необходимо следить, если он используется для очистки очень темного или блестящего жесткого пола.

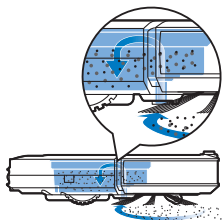
Функции робота-пылесоса

Система очистки

Для наиболее эффективной очистки пола в роботе-пылесосе предусмотрена 3-ступенчатая система очистки.



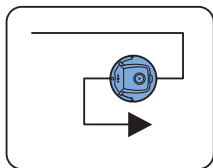
- Две боковые щетки помогают собрать пыль в углах и вдоль стен, а также удаляют прилипшую грязь, направляя ее к всасывающему отверстию.



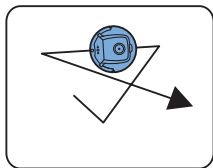
- Благодаря мощной силе всасывания робот-пылесос собирает сухую грязь, которая попадает через всасывающее отверстие в пылесборник.
- Робот-пылесос оснащен держателем салфеток, что делает очистку твердых напольных покрытий еще эффективнее.

Программы уборки

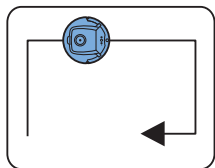
В автоматическом режиме уборки робот-пылесос автоматически применяет заданную последовательность программ уборки для оптимальной очистки всех зон помещения. Используются следующие программы уборки:



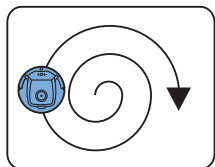
- 1 Z-программа, или зигзагообразная программа



- 2 Произвольная программа



3 Программа «Вдоль стен»



4 Программа «По спирали»

В автоматическом режиме уборки робот-пылесос применяет эти программы в фиксированной последовательности: Z-программа, произвольная программа, программа «Вдоль стен» и программа очистки «По спирали».

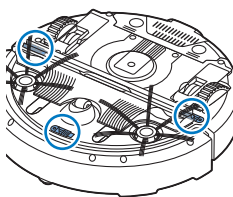
Завершив выполнение этой последовательности программ, робот-пылесос снова начинает работать по Z-программе, а затем повторяет все программы в той же последовательности, пока не разрядится аккумулятор или пока робот-пылесос не выключат вручную.

Если во время уборки робот-пылесос обнаруживает участок с высокой степенью загрязнения, для максимально эффективной уборки он переключается на программу «По спирали». При этом увеличивается скорость работы вентилятора (только модель FC8820).

Примечание. Можно также отдельно выбрать любой режим, нажав соответствующую кнопку на пульте дистанционного управления или на указке (только модель FC8820). Программа, выбранная вручную, выполняется только несколько минут. Затем робот-пылесос переключается обратно в автоматический режим уборки.

Дополнительные сведения см. в главе «Использование робота-пылесоса», в разделе «Режимы уборки».

Как робот-пылесос распознает перепады высот



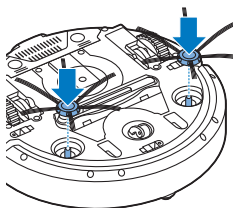
Робот-пылесос оснащен тремя датчиками перепада высот, расположенными на его нижней стороне. С помощью этих датчиков робот-пылесос распознает перепады высот (например, лестницы) и избегает их.

Примечание. Робот-пылесос может перемещаться рядом с отличающимся по высоте от пола объектом, поскольку фронтальный датчик перепада высот расположен за бампером.

Внимание! В некоторых случаях датчики перепада высот могут не обнаружить лестницу или другой перепад высот в нужный момент. Поэтому вы должны внимательно следить за роботом-пылесосом при первом использовании и при уборке рядом с лестницей или другим перепадом высот. Регулярно очищайте датчики перепада высот, чтобы робот-пылесос всегда должным образом распознавал перепады высот (инструкции см. в главе «Очистка и обслуживание»).

Перед первым использованием

Установка боковых щеток



- 1 Распакуйте боковые щетки и положите робот-пылесос на стол или на пол вверх дном.
- 2 Установите боковые щетки на валы в нижней части робота-пылесоса.

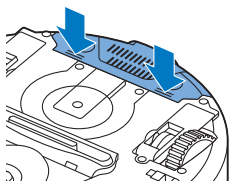
Примечание. Убедитесь, что боковые щетки надежно зафиксированы. Прижмите их к валу до щелчка.

Установка аккумулятора

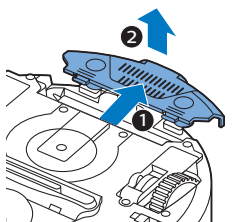
Перед использованием прибора необходимо установить аккумулятор.

Примечание. Аккуратно обращайтесь с аккумулятором. Не роняйте его. Это обеспечит максимальный срок службы аккумулятора.

- 1 Разблокируйте крышку отделения для элемента питания. Для этого нажмите на участки с ребристой поверхностью, расположенные на крышке.



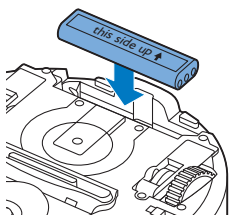
- 2 Сдвиньте крышку отделения для элемента питания с робота-пылесоса.
- 3 Удалите пластиковую упаковку с аккумулятора.



- 4 Установите аккумулятор в отделение для элемента питания.

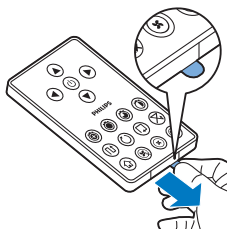
Примечание. Проверьте правильность установки аккумулятора (наклейкой вверх) и расположения контактов.

- 5 Установите крышку отделения для элемента питания обратно на робот-пылесос.



Удаление ярлыка с пульта дистанционного управления

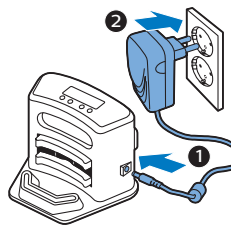
В пульте дистанционного управления установлена круглая плоская батарея CR2025. Эта батарея покрыта защитным ярлыком, который необходимо удалить перед использованием.



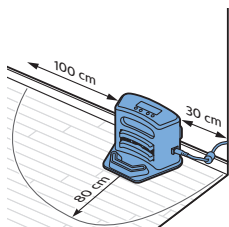
- 1 Потяните за защитный ярлык из отсека для батарей в пульте дистанционного управления. Теперь пульт дистанционного управления готов к использованию.

Подготовка прибора к работе

Установка док-станции



- 1 Подключите маленький штекер адаптера к гнезду на док-станции (1) и вставьте адаптер в электрическую розетку (2).
 - Включится дисплей док-станции.
- 2 Установите док-станцию на горизонтальный участок ровного пола у стены.



Примечание. Убедитесь, что на расстоянии 80 см спереди от док-станции, 30 см справа и 100 см слева нет препятствий или перепадов высот.

Совет. Для надежного крепления док-станции к стене можно использовать винты или две полоски двухстороннего скотча.

Зарядка

При первой зарядке, а также при зарядке полностью разряженного аккумулятора робота-пылесоса время полной зарядки составляет четыре часа.

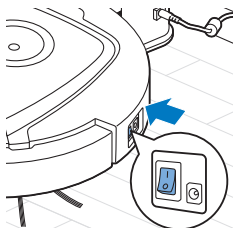
Робот-пылесос можно заряжать двумя способами.

- На док-станции в ручном режиме или в автоматическом режиме во время использования.
- Посредством прямого подключения робота-пылесоса к электросети.

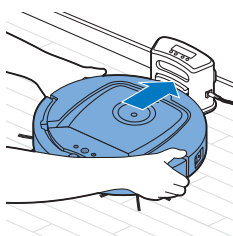
Примечание. При полностью заряженном аккумуляторе робот-пылесос может выполнять уборку до 120 минут.

Зарядка на док-станции

1 Включите робот-пылесос, нажав на переключатель питания.

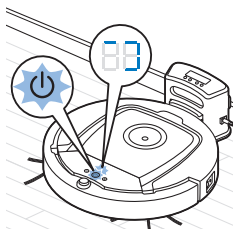


2 Поместите робот-пылесос на подключенную док-станцию.

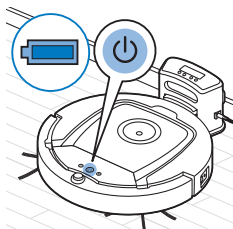


3 Кнопка «Старт/стоп» начнет мигать.

Примечание. При первой зарядке робота-пылесоса на дисплее отображается индикатор загрузки.



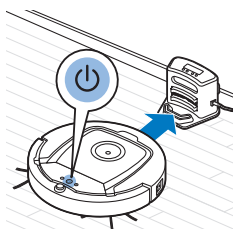
4 Когда аккумулятор будет полностью заряжен, кнопка «Старт/стоп» начнет светиться, не мигая.



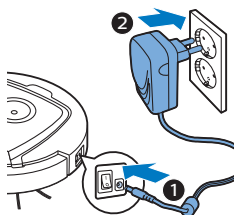
Автоматическая зарядка во время уборки

1 По завершении уборки или когда в аккумуляторе осталось только 15 % заряда, робот-пылесос автоматически ищет док-станцию для подзарядки. Во время поиска док-станции подсветка кнопки «Старт/стоп» становится оранжевой.

2 Когда аккумулятор будет полностью заряжен, кнопка «Старт/стоп» начнет светиться, не мигая.



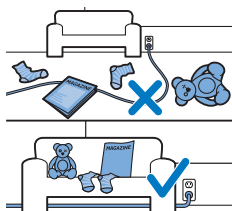
Примечание. Робот-пылесос осуществляет автоматический поиск док-станции только в случае, если уборка началась с док-станции.



Зарядка от электросети

- 1 Включите робот-пылесос, нажав на переключатель питания.
- 2 Подключите маленький штекер адаптера к гнезду на корпусе робота-пылесоса (1). Вставьте адаптер в электрическую розетку (2).
- 3 При правильном подключении робота-пылесоса к электросети кнопка «Старт/стоп» начинает медленно мигать. Это свидетельствует о том, что робот-пылесос заряжается.
- 4 Когда аккумулятор будет полностью заряжен, кнопка «Старт/стоп» начнет светиться, не мигая.

Подготовка помещения к уборке

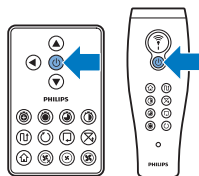
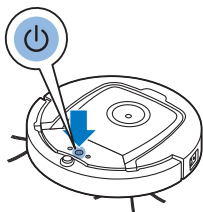


Перед включением робота-пылесоса уберите с пола все незакрепленные и хрупкие предметы, а также кабели, провода и шнуры.

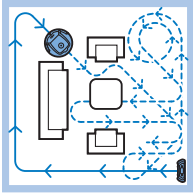
Эксплуатация робота-пылесоса

Начало и окончание работы

- 1 Установите переключатель питания на боковой части робота-пылесоса в положение «Он» (Вкл.).
- 2 Нажмите кнопку «Старт/стоп».
 - Можно использовать кнопку «Старт/стоп» на корпусе робота-пылесоса.

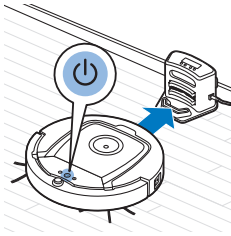


- Также можно нажать кнопку включения/выключения на пульте дистанционного управления или на указке (только модель FC8820).
- 3 Кнопка «Старт/стоп» загорится, и робот-пылесос начнет уборку.

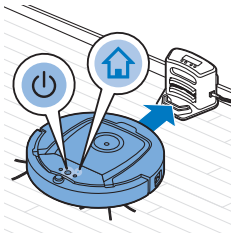


- 4 Уборка будет выполняться в автоматическом режиме до тех пор, пока аккумулятор робота-пылесоса не разрядится. В автоматическом режиме уборки робот-пылесос повторяет последовательность программ уборки: Z-программу, произвольную программу, программу «Вдоль стен» и программу «По спирали».

Примечание. Чтобы выбрать отдельный режим, нажмите соответствующую кнопку на пульте дистанционного управления. Дополнительные сведения см. в разделе «Выбор режима уборки».



- 5 Когда аккумулятор разряжен, кнопка «Старт/стоп» становится оранжевой и робот-пылесос ищет док-станцию для подзарядки.
- 6 Нажатием кнопки «Старт/стоп» также можно приостановить или полностью прекратить уборку. Если при повторном нажатии кнопки «Старт/стоп» уровень заряда аккумулятора достаточно высок, робот-пылесос продолжает уборку в автоматическом режиме.



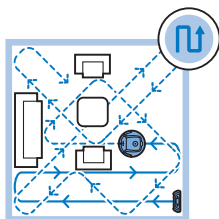
- 7 Чтобы вернуть робот-пылесос на док-станцию до разрядки аккумулятора, нажмите кнопку подключения к док-станции на пульте дистанционного управления или на указке (только модель FC8820). На дисплее робота-пылесоса загорится индикатор подключения к док-станции, робот-пылесос вернется на док-станцию.

Примечание. Если робот-пылесос был запущен не от док-станции, он не будет автоматически искать ее, когда аккумулятор разрядится. Если уровень заряда аккумулятора достаточно высок, то робот-пылесос можно вернуть к док-станции, нажав кнопку подключения к док-станции на пульте дистанционного управления или на указке (только модель FC8820). Если аккумулятор полностью разряжен, робот-пылесос необходимо поставить на док-станцию вручную.

Выбор режима уборки

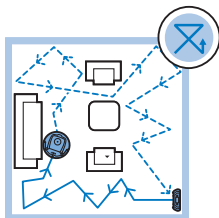
Помимо автоматического режима уборки данный робот-пылесос поддерживает четыре отдельных режима уборки, каждый из которых можно активировать соответствующей кнопкой на пульте дистанционного управления.

Примечание. Программа, выбранная вручную, выполняется только несколько минут. Затем робот-пылесос переключается обратно в автоматический режим уборки.



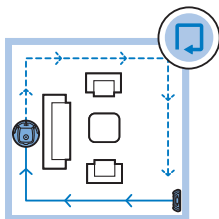
Z-программа

При работе по Z-программе робот-пылесос выполняет зигзагообразные перемещения. Эта программа эффективна для уборки больших помещений.



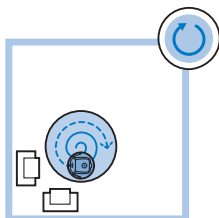
Произвольная программа

В этом режиме робот-пылесос производит уборку помещения, совершая произвольные перемещения по прямой и крест-накрест.



Программа «Вдоль стен»

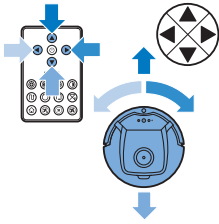
В этом режиме робот-пылесос передвигается вдоль стен, обеспечивая более тщательную уборку данного участка помещения.



Программа «По спирали»

В этом режиме робот-пылесос передвигается по спирали, что обеспечивает тщательную очистку небольшого загрязненного участка. В режиме очистки «По спирали» вентилятор работает с увеличенной скоростью (только модель FC8820).

Ручное управление

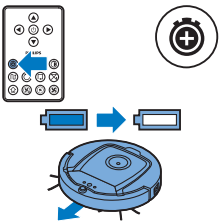


- 1 Для управления передвижением робота-пылесоса по помещению используйте кнопки со стрелками вверх, вниз, влево и вправо рядом с кнопкой «Старт/стоп» на пульте дистанционного управления.

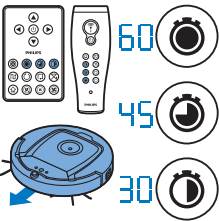
Примечание. Соблюдайте осторожность, когда управляете роботом-пылесосом вручную рядом с перепадами высот и лестницами.

Примечание. Функция пылесоса и боковые щетки работают, только когда робот-пылесос едет вперед. Кнопки перемещения влево, вправо и назад предназначены исключительно для навигации.

Использование кнопки времени уборки



- Для проведения уборки в автоматическом режиме до разрядки аккумулятора нажмите кнопку максимального времени уборки. По окончании процесса уборки робот-пылесос вернется на док-станцию автоматически (если цикл уборки начинался от док-станции). Если уборка начиналась с другого участка помещения, для возврата робота-пылесоса на док-станцию нажмите кнопку возвращения к док-станции.



- Другие кнопки времени уборки позволяют изменить продолжительность работы робота-пылесоса на 60, 45 или 30 минут соответственно. По окончании времени уборки робот-пылесос вернется на док-станцию автоматически, если цикл уборки начинался от док-станции. Если уборка начиналась с другого участка помещения, для возврата робота-пылесоса на док-станцию нажмите кнопку возвращения к док-станции.

Управление док-станцией

Установка времени на часах и дня недели

Для использования программ уборки необходимо установить время и день недели на дисплее док-станции.

Примечание. Изображения к шагам, перечисленным ниже, приведены на обратной стороне данного руководства.

- 1 Нажмите на кнопку установки. Начнут мигать индикаторы установки режима и времени.
- 2 Нажмите на кнопку выбора один раз. Начнет мигать индикация значения часа.
- 3 Для настройки значения часа используйте кнопки «+» и «-» на док-станции. Значение часа появится на дисплее.
- 4 Нажмите кнопку выбора для подтверждения установки часов. Начнет мигать индикация значения минут.

- 5 Для настройки значения минут используйте кнопки «+» и «-» на док-станции. На дисплее отобразится заданное значение минут.
- 6 Нажмите кнопку выбора для подтверждения установки минут. Начнет мигать индикация значения дня недели — «Su» для воскресенья.
- 7 С помощью кнопок «+» и «-» на док-станции выберите текущий день недели.
- 8 Для подтверждения дня недели нажмите кнопку выбора.
- 9 Для подтверждения значения времени и дня недели нажмите кнопку установки. Индикаторы установки режима и времени перестанут мигать и начнут гореть ровным светом.

Программирование продолжительности процесса уборки

После установки значения времени и дня недели для робота-пылесоса на дисплее док-станции можно запрограммировать продолжительность процесса уборки.

Примечание. Изображения к шагам, перечисленным ниже, приведены на обратной стороне данного руководства.

Доступны следующие параметры программирования.

Программа	Индикация на дисплее
Ежедневная уборка	Горят индикаторы всех дней недели
Уборка в будни	Горят индикаторы «Mo»–«Fri» (с понедельника по пятницу)
Уборка в течение 2 дней подряд	Горят индикаторы для двух дней, например «Fri» и «Sa» (пятница и суббота)
Уборка 1 раз в неделю	Горит индикатор выбранного дня

- 1 Нажмите на кнопку установки. Начнут мигать индикаторы установки режима и программы уборки.
- 2 Нажмите на кнопку выбора один раз. Начнет мигать индикация значения часа.
- 3 Для настройки значения часа используйте кнопки «+» и «-» на док-станции. Значение часа появится на дисплее.
- 4 Нажмите кнопку выбора для подтверждения установки часов. Начнет мигать индикация значения минут.
- 5 Для настройки значения минут используйте кнопки «+» и «-» на док-станции. На дисплее отобразится заданное значение минут.
- 6 Нажмите кнопку выбора для подтверждения установки минут. Начнет мигать индикация значения дня недели — «Su» для воскресенья.
- 7 Для переключения между программами уборки используйте кнопки «+» и «-» на док-станции (доступные параметры настройки см. в таблице выше).
- 8 Нажмите кнопку выбора для подтверждения выбора программы.
- 9 Для подтверждения запрограммированной настройки нажмите кнопку установки. Индикаторы установки режима и программы уборки перестанут мигать и начнут гореть ровным светом.

- 10** После выбора режима уборки на дисплее загорится индикатор программы уборки и появится индикация выбранных дней проведения уборки. Если робот-пылесос находится в режиме ожидания, а его аккумулятор полностью заряжен, уборка начнется в указанное время и день недели.

Кнопки выбора скорости вентилятора



Кнопки выбора скорости вентилятора используются для переключения вентилятора в турборежим и для отключения вентилятора. По умолчанию включена нормальная скорость вентилятора.

- 1 Нажмите эту кнопку для отключения вентилятора
- 2 Нажмите эту кнопку, чтобы включить вентилятор на нормальной скорости.
- 3 Кнопка турборежима вентилятора увеличивает скорость работы вентилятора (только модель FC8820).

Управление с помощью хлопка

Управление с помощью хлопка активируется, когда робот-пылесос переходит в спящий режим в следующих ситуациях:

- если уборка остановлена из-за ошибки;
- если запрограммировано короткое время уборки;
- если ему не удается найти свою док-станцию в течение 20 минут

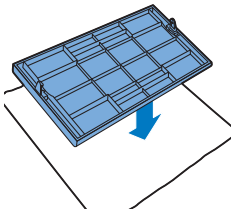
Если вы не видите робот-пылесос, его можно найти, хлопнув в ладоши.

Робот-пылесос ответит звуковым сигналом и подсветкой всех значков на дисплее.

Использование насадки для салфеток

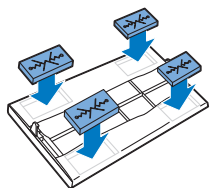
Насадка для салфеток позволяет очищать твердые напольные покрытия с помощью салфеток для сухой уборки.

Примечание. При использовании насадки для салфеток у робота-пылесоса могут возникнуть затруднения при пересечении порогов и переходе на ковры.

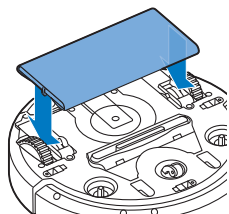


Подготовка насадки для салфеток к использованию

- 1 Переверните робот-пылесос и поставьте его на пол или на стол.
- 2 Положите на стол салфетку, а насадку для салфеток поместите сверху так, чтобы фиксаторы были направлены в вашу сторону.



3 Загните оба конца салфетки и зафиксируйте их на насадке, вставив фиксаторы в углубления.

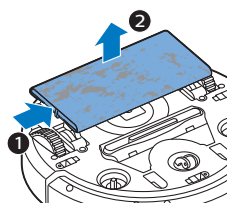


4 Вставьте один из выступов на насадке для салфеток в отверстие за колесом на панели робота-пылесоса и нажмите на насадку до щелчка. Повторите те же действия для другого выступа.

5 Переверните робот-пылесос и поставьте его на пол так, чтобы насадка для салфеток касалась пола.

Использование робота-пылесоса с насадкой для салфеток

Робот-пылесос с установленной насадкой для салфеток может использоваться в любом режиме на любых типах твердых напольных покрытий. Не используйте насадку для салфеток на коврах и ковровых покрытиях.



Извлечение насадки для салфеток

1 Извлекайте насадку для салфеток сразу после очистки пола.

2 Переверните робот-пылесос и поставьте его на пол или на стол.

3 Надавите на насадку для салфеток и передвиньте ее в сторону колеса на противоположной стороне робота-пылесоса. Затем снимите насадку с робота-пылесоса.

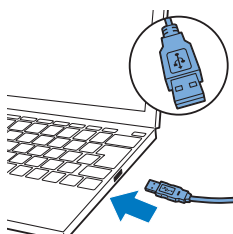
Использование указки (модель FC8820)

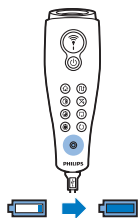
Зарядка указки

Указка оснащена аккумулятором, который можно заряжать с помощью кабеля USB (входит в комплект).

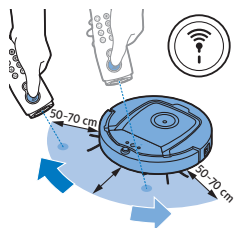
1 Вставьте коннектор Micro USB в разъем, расположенный в нижней части указки.

2 Вставьте коннектор USB в зарядное устройство USB или в USB-порт компьютера.



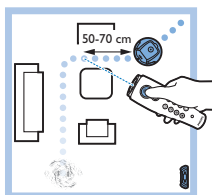


- 3 Индикатор зарядки на указке будет гореть, не мигая. Зарядка занимает 30 минут. Когда аккумулятор будет полностью заряжен, индикатор погаснет.



Управление роботом-пылесосом с помощью указки

- При нажатии и удерживании кнопки указки включается инфракрасный луч. С его помощью можно управлять роботом-пылесосом. Если нажать и удерживать кнопку указки, а саму указку направить в определенную сторону, робот-пылесос будет перемещаться в заданном направлении. Если отпустить кнопку указки, робот-пылесос начнет процесс уборки в автоматическом режиме.



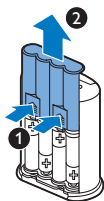
- С помощью указки робот-пылесос можно направить к определенному участку помещения для проведения более тщательной уборки.

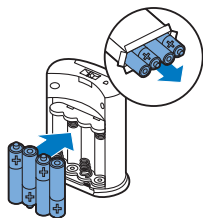
Использование ограничителя движения (модель FC8820)

Установка батарей в ограничитель движения

Ограничитель движения работает от четырех батарей типа AA.

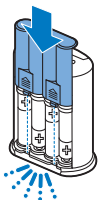
- 1 Нажмите на два фиксатора в нижней части задней крышки (1), потяните заднюю крышку вверх и снимите ее с ограничителя (2).





- 2 Извлеките четыре новые батарейки AA из упаковки и вставьте их в отсек для батарей ограничителя движения.

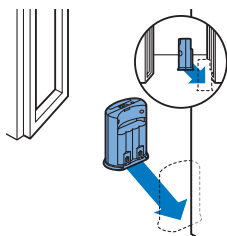
Примечание. При установке батарей соблюдайте полярность («+» и «-»)



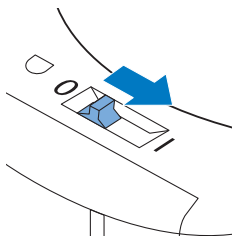
- 3 Установите обратно заднюю крышку ограничителя движения.

Установка ограничителя движения, препятствующего перемещению робота-пылесоса

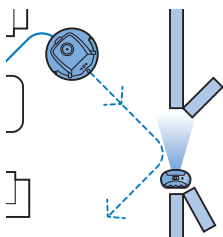
Ограничитель движения препятствует перемещению робота-пылесоса в определенное помещение или на определенный участок.



- 1 Установите ограничитель в точке, которую робот-пылесос не должен пересекать, например рядом с открытой дверью в другую комнату или перед лестницей.



- 2 Включите ограничитель движения с помощью переключателя в верхней части модуля.
- 3 Запустите робот-пылесос.



- 4 При приближении робота-пылесоса к ограничителю движения индикатор на ограничителе начнет мигать, и ограничитель начнет излучать инфракрасный луч. Этот луч меняет курс движения робота-пылесоса. Пылесос начнет двигаться в другую сторону.

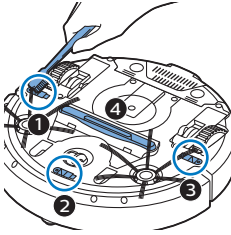
Примечание. При использовании ограничителя движения регулярно проверяйте, достаточен ли заряд его батарей. Это можно проверить, выключив и включив ограничитель движения. Если заряд батарей достаточен, светодиод на ограничителе движения ненадолго загорится.

Очистка и уход

Очистка робота-пылесоса

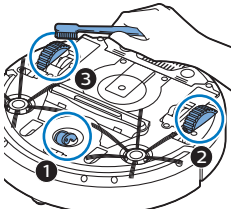
Чтобы поддерживать качество уборки на должном уровне, необходимо время от времени очищать датчики перепада высот, колеса, боковые щетки и всасывающее отверстие.

- 1 Убедитесь, что выключатель питания установлен в положение «Выкл.».
- 2 Положите робот-пылесос вверх дном на ровную поверхность.
- 3 Щеткой с мягкой щетиной (например, зубной щеткой) смахните пыль или ворс с датчиков перепада высот и очистите всасывающее отверстие.

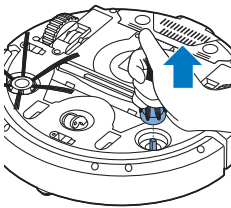


Примечание. Датчики перепада высот необходимо очищать регулярно. Из-за грязи на датчиках перепада высот робот-пылесос может не обнаружить перепад высот или лестницу.

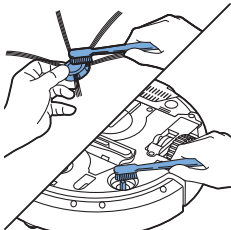
- 4 Для очистки переднего и боковых колес от ворсинок и грязи используйте щетку с мягкой щетиной (например, зубную щетку).



- 5 Для очистки боковых щеток возьмитесь за щетинки и потяните щетки с валов.



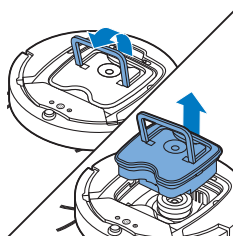
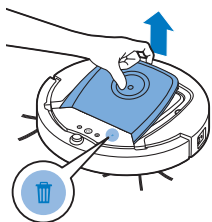
- 6 С помощью щетки с мягкой щетиной (например, зубной щетки) или ткани удалите грязь и пыль с вала и боковой щетки.
- 7 Убедитесь, что на боковых щетках и на нижней панели робота-пылесоса нет острых предметов, которые могут повредить пол.



Удаление мусора и очистка пылесборника

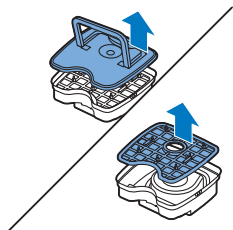
Если индикатор заполнения пылесборника постоянно светится, пылесборник необходимо опорожнить и очистить.

- 1 Убедитесь, что выключатель питания установлен в положение «Выкл.».
- 2 Снимите крышку.

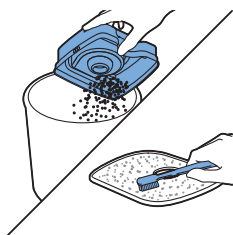


- 3 Потяните вверх ручку крышки пылесборника и извлеките пылесборник из отделения для пылесборника.

Примечание. Извлекая или устанавливая пылесборник, будьте осторожны, не повредите лопасти вентилятора.

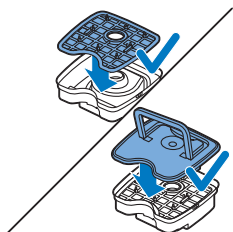


- 4 Осторожно снимите крышку с пылесборника (1) и извлеките фильтр (2).

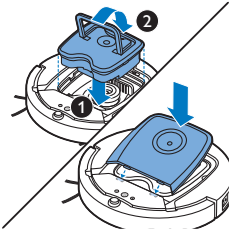


- 5 Вытрясите пылесборник над мусорным ведром. Очистите фильтр и внутреннюю поверхность отсека для пыли тканью или зубной щеткой с мягкой щетиной. Также очистите всасывающее отверстие в нижней части пылесборника.

Внимание! Пылесборник и фильтр нельзя очищать с помощью воды или мыть в посудомоечной машине.



- 6 Снова установите фильтр в пылесборник (1). Затем закройте пылесборник (2) крышкой.



- Установите пылесборник в отделение для пылесборника, закройте робот-пылесос верхней крышкой.

Внимание! Следите за тем, чтобы в пылесборнике всегда был установлен фильтр. Используя робот-пылесос без фильтра в пылесборнике, можно повредить двигатель.

Замена

Заказ аксессуаров

Чтобы приобрести аксессуары или запасные части, посетите веб-сайт www.shop.philips.com/service или обратитесь в местную торговую организацию Philips. Можно также связаться с центром поддержки потребителей Philips в вашей стране (контактная информация приведена на гарантийном талоне).

Замена фильтра

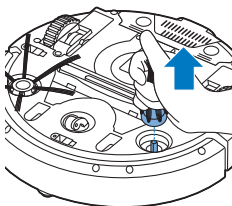
Если фильтр сильно загрязнен или поврежден, замените его. Чтобы заказать новый набор фильтров, используйте номер FC8066. Инструкции по извлечению фильтра из пылесборника и установке обратно в пылесборник см. в разделе «Удаление мусора и очистка пылесборника» главы «Очистка и уход».

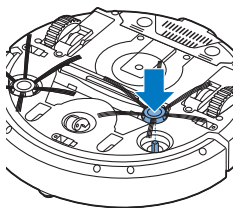
Замена боковых щеток

Для поддержания оптимальных результатов уборки боковые щетки необходимо заменять через некоторое время после начала использования.

При любых признаках износа или повреждения боковые щетки следует заменить. Мы также рекомендуем заменять обе боковые щетки одновременно. Запасные боковые щетки можно заказать в наборе по номеру заказа FC8068. Набор также включает два фильтра и три салфетки для сухой уборки.

- Убедитесь, что выключатель питания установлен в положение «Выкл.».
- Чтобы заменить боковые щетки, возьмитесь за щетинки и потяните щетки с валов.



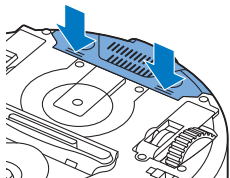


- 3 Установите новые боковые щетки на валы.

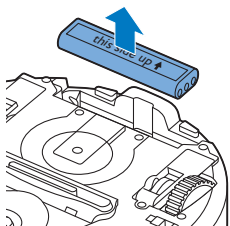
Замена аккумулятора

Замена аккумулятора требуется, если его больше не удастся зарядить или он быстро разряжается. Чтобы заказать новый аккумулятор, используйте номер заказа CP0113 для модели FC8820 и CP0112 для модели FC8810.

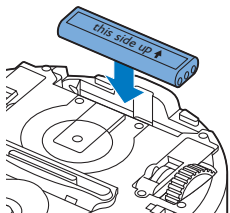
- 1 Убедитесь, что выключатель робота-пылесоса установлен в положение «Выкл.».
- 2 Перед извлечением и утилизацией аккумулятора включите робот-пылесос и оставьте его включенным до полной разрядки аккумулятора.
- 3 Нажмите и сдвиньте крышку отделения для элемента питания с робота-пылесоса.



- 4 Извлеките старый аккумулятор из отделения для элемента питания.



- 5 Установите новый аккумулятор в отделение для элемента питания.
- 6 Установите крышку отделения для элемента питания обратно на робот-пылесос.

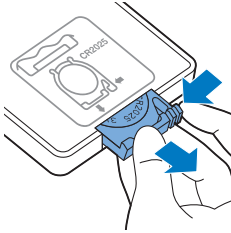


Замена салфеток для сухой уборки

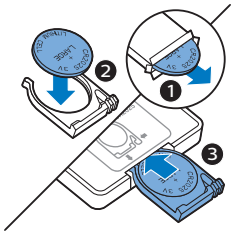
Можно заказать новые салфетки для сухой уборки. Из можно заказать в наборе по номеру заказа FC8068. Этот набор также включает две боковые щетки и два фильтра.

Замена батареи пульта дистанционного управления

В пульте дистанционного управления установлена круглая плоская батарея CR2025. Если робот-пылесос перестал реагировать на нажатие кнопок пульта дистанционного управления, замените батарею.



- 1 Переверните пульт дистанционного управления. Нажмите кнопку фиксации на держателе батареи и одновременно сдвиньте держатель батареи с пульта дистанционного управления.



- 2 Извлеките севшую батарею из держателя и вставьте новую батарею. Снова установите держатель батареи на пульт дистанционного управления.

Утилизация



- Этот символ означает, что продукт не может быть утилизирован вместе с бытовыми отходами (2012/19/EC).
- Этот символ означает, что данное устройство содержит аккумуляторы, которые запрещено утилизировать с обычным бытовым мусором (2006/66/EC).
- Соблюдайте законы вашей страны касательно отдельной утилизации электрических и электронных устройств и аккумуляторов. Правильная утилизация поможет предотвратить негативное воздействие на окружающую среду и здоровье человека.

Извлечение одноразовых элементов питания

Инструкции по извлечению и установке одноразовых элементов питания содержатся в руководстве пользователя.

Поиск и устранение неисправностей

Данный раздел посвящен наиболее распространенным проблемам, с которыми вы можете столкнуться при использовании данного устройства. Если не удается самостоятельно справиться с возникшими проблемами, см. ответы на часто задаваемые вопросы на веб-сайте www.philips.com/support или обратитесь в центр поддержки потребителей в вашей стране.

Проблема	Возможная причина	Способы решения
Робот-пылесос не приступает к уборке, когда я нажимаю кнопку «Старт/стоп».	Аккумулятор разряжен.	Зарядите аккумулятор (см. главу «Подготовка прибора к работе»).
	Маленький штекер адаптера подключен к роботу-пылесосу.	Робот-пылесос не может работать, получая питание от электросети. Он работает, только когда получает питание от аккумулятора. Поэтому прежде чем использовать робот-пылесос, необходимо отсоединить адаптер.
	Выключатель не установлен в положение «Включено» (I).	Нажмите выключатель. Нажмите кнопку «Старт/стоп» на роботе-пылесосе или пульте дистанционного управления, чтобы начать уборку.
Быстро мигает предупреждающий индикатор.	Заклинило одно или оба колеса.	Переведите выключатель в положение «Выключено». Удалите ворс, волосы, нитки или провод с подвески колеса.
	Заклинило одну или обе боковые щетки.	Очистите боковые щетки (см. главу «Очистка и уход»).
	Верхняя крышка отсутствует или установлена неправильно.	Если верхняя крышка отсутствует или установлена неправильно, робот-пылесос не может работать. Правильно установите верхнюю крышку на робот-пылесос.
	Заклинило бампер.	Нажмите кнопку «Старт/стоп». Поднимите робот-пылесос, чтобы высвободить бампер. Разместите робот-пылесос на некотором расстоянии от препятствия и нажмите кнопку «Старт/стоп», чтобы возобновить уборку.
	Вы подняли работающий робот-пылесос.	Нажмите кнопку «Старт/стоп». Поставьте робот-пылесос на пол и нажмите кнопку «Старт/стоп», чтобы он возобновил уборку.

Проблема	Возможная причина	Способы решения
Робот-пылесос убирает неэффективно.	Щетина на одной или обеих боковых щетках деформирована.	Погрузите одну или обе щетки в теплую воду и оставьте на некоторое время. Если щетина не восстановит форму, замените боковые щетки (см. главу «Замена»).
	Фильтр в пылесборнике загрязнен.	Очистите фильтр и внутреннюю поверхность пылесборника тканью или зубной щеткой с мягкой щетиной. Фильтр и пылесборник также можно очистить обычным пылесосом в режиме низкой интенсивности всасывания.
		Если фильтр не удалось очистить щетками или пылесосом, замените его. Фильтр рекомендуется заменять как минимум раз в год.
	Заблокировано всасывающее отверстие в нижней части пылесборника.	Очистите всасывающее отверстие (см. главу «Очистка и уход»).
	В переднее колесо попали волосы или грязь.	Очистите переднее колесо (см. главу «Очистка и уход»).
Робот-пылесос выполняет уборку очень темного или блестящего покрытия. Поэтому запускаются датчики перепада высот, и робот-пылесос использует нестандартную программу уборки.	Нажмите кнопку «Старт/стоп», а затем переместите робот-пылесос на более светлый участок пола. Если проблема возникает и на более светлых полах, перейдите на веб-сайт www.philips.com/support или обратитесь в центр поддержки потребителей в вашей стране.	
Робот-пылесос убирает пол, на котором ярко отражается солнечный свет. Отражение света мешает работе датчиков перепада высот, и робот-пылесос использует необычную программу уборки.	Закройте шторы, чтобы препятствовать попаданию солнечного света в помещение. Можно также начать уборку при менее ярком солнце.	
Аккумулятор больше не заряжается или слишком быстро разряжается.	Закончился срок службы аккумулятора.	Замените аккумулятор (см. главу «Замена»).
Батарея пульта дистанционного управления разряжается очень быстро.	Возможно, установлена батарея неправильного типа.	Для пульта дистанционного управления необходима круглая плоская батарея CR2025. Если проблема не устранена, перейдите на веб-сайт www.philips.com/support или обратитесь в центр поддержки потребителей в вашей стране.

Проблема	Возможная причина	Способы решения
Робот-пылесос перемещается кругами.	Робот-пылесос работает в режиме точечной уборки.	Его поведение стандартно. Режим уборки «По спирали» можно использовать, если на определенном участке пола скопилось много грязи и ее необходимо тщательно убрать. Кроме того, этот режим является частью автоматического режима уборки. Примерно через минуту робот-пылесос возобновит выполнение стандартной программы уборки. Режим уборки «По спирали» также можно выключить, выбрав другой режим уборки на пульте дистанционного управления.
Роботу-пылесосу не удается найти док-станцию.	Роботу-пылесосу не хватает места, чтобы добраться до док-станции.	Попытайтесь найти другое место для размещения док-станции. См. раздел «Установка док-станции» главы «Подготовка прибора к работе».
	Робот-пылесос продолжает активно искать док-станцию.	Подождите около 20 минут, и робот-пылесос вернется на док-станцию.
	Робот-пылесос был запущен не от док-станции.	Чтобы робот-пылесос вернулся на док-станцию после уборки, запустите его от док-станции.
Когда робот-пылесос находится на док-станции, он издает звуковой сигнал.	Вы пытаетесь зарядить робот-пылесос, когда выключатель переведен в положение «Выкл.».	Включите робот-пылесос, нажав на переключатель питания.

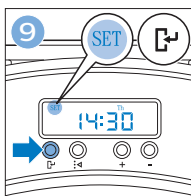
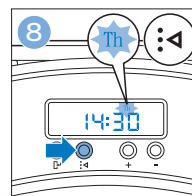
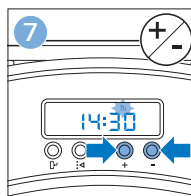
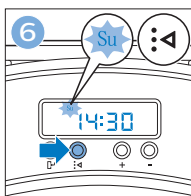
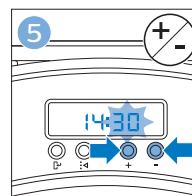
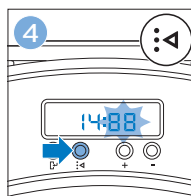
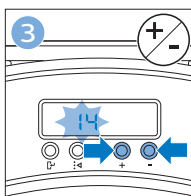
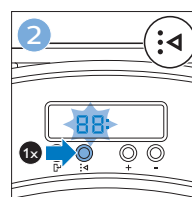
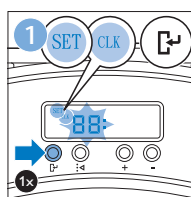
Коды ошибок

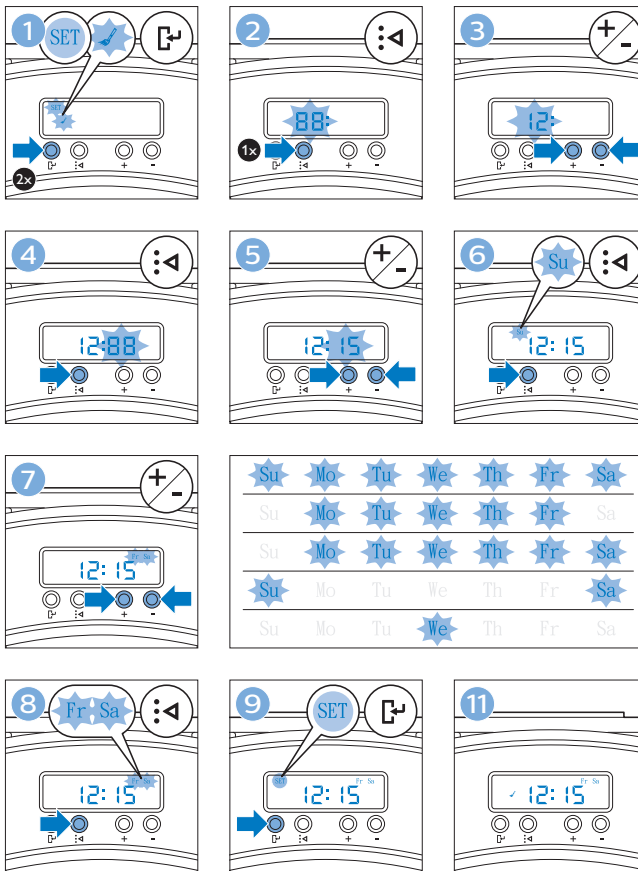
Код ошибки	Возможная причина	Способы решения
E1	Блокировка колес	Устраните препятствие на пути робота-пылесоса, для возобновления процесса уборки нажмите кнопку «Старт/стоп».
E2	Верхняя крышка или пылесборник установлены неправильно	Правильно установите пылесборник в робот-пылесос и верхнюю крышку на робот-пылесос. После этого код ошибки автоматически исчезнет с дисплея.
E3	Блокировка бампера	Устраните препятствие на пути робота-пылесоса. После этого код ошибки автоматически исчезнет с дисплея.
E4	Робот-пылесос потерял контакт с поверхностью пола	Чтобы индикатор ошибки исчез с дисплея, поставьте робот-пылесос на пол.
E5	Слишком темные полы	Переместите робот-пылесос на более светлую поверхность. Очистите датчики перепада высот.

Код ошибки	Возможная причина	Способы решения
E6	Элемент питания установлен неправильно	Ознакомьтесь с инструкциями в разделе «Установка аккумулятора в робот-пылесос» главы «Перед первым использованием».
	Ошибка при зарядке	Убедитесь, что при подключении робота-пылесоса к док-станции переключатель питания установлен в положение «On» (Вкл.).



⋮	Select
+	Plus
-	Min
⏪	Set





Робот-пылесос

Изготовитель: "Филипс Коньюмер Лайфстайл Б.В.", Туссендиен 4, 9206 АД, Драхтен, Нидерланды

Импортер на территорию России и Таможенного Союза: ООО «ФИЛИПС», Российская

Федерация, 123022 г. Москва, ул. Сергея Макеева, д.13, тел. +7 495 961-1111

FC8820/01: 100—240 В; 50/60 Гц; 33 Вт

FC8810/01: 100—240 В; 50/60 Гц; 25 Вт

**Съемный аккумулятор (Li-Ion): 14,8 В (FC8832/01, FC8830/01, FC8820/01);
14,4 В (FC8810/01)**

Для бытовых нужд

Сделано в Тайване



4222.003.4170.2

