

Always here to help you

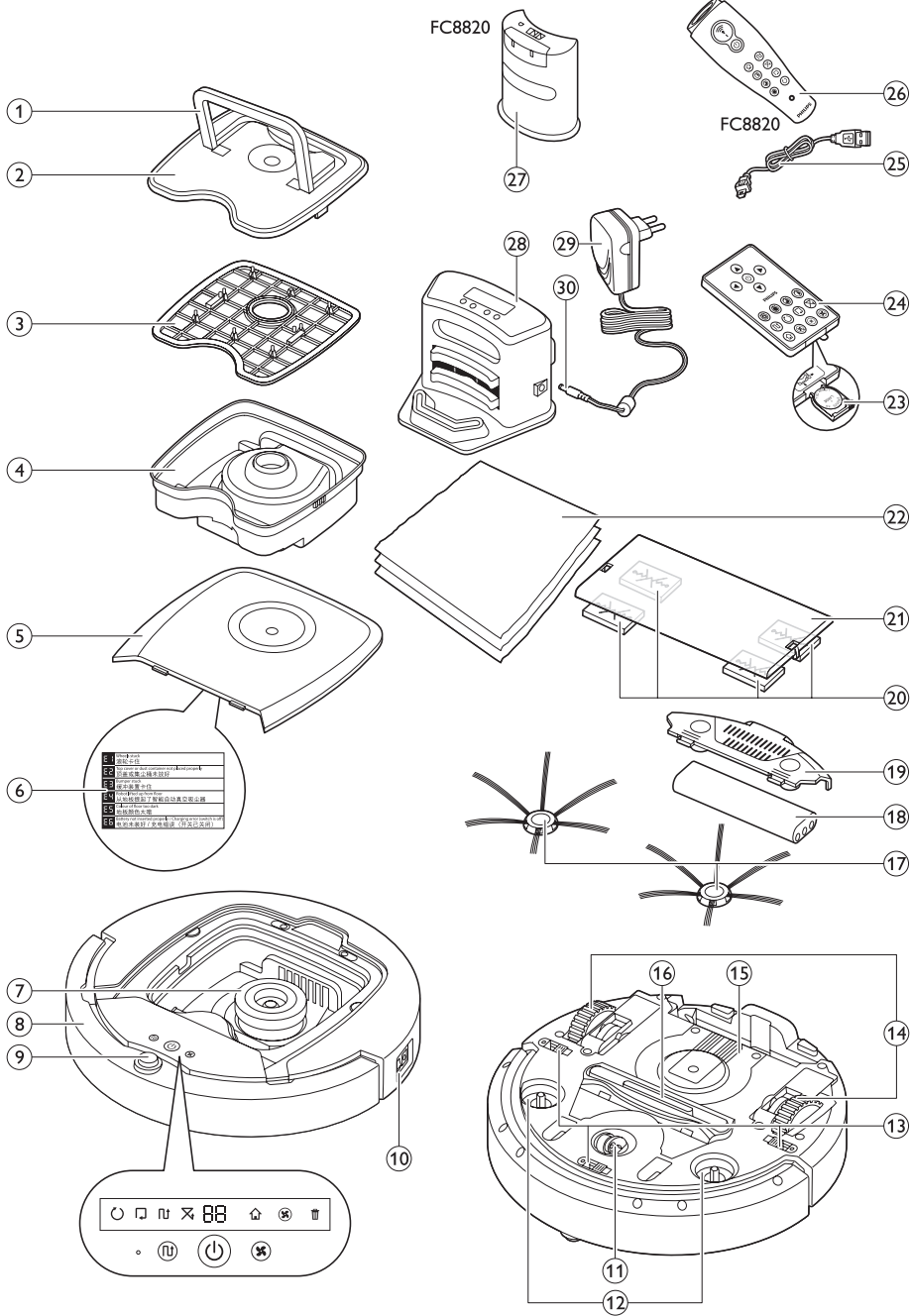
Register your product and get support at
www.philips.com/welcome

FC8820
FC8810



PHILIPS





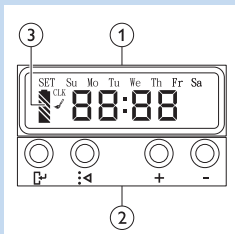
Введение

Поздравляем с покупкой продукции Philips! Чтобы воспользоваться всеми преимуществами поддержки Philips, зарегистрируйте прибор на веб-сайте **www.philips.com/welcome**.

Робот-пылесос (Рис. 1)

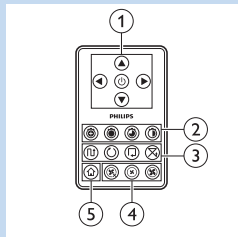
- 1 Ручка крышки пылесборника
- 2 Крышка пылесборника
- 3 Фильтр
- 4 Пылесборник
- 5 Верхняя крышка
- 6 Таблица с кодами ошибок
- 7 Вентилятор
- 8 Бампер
- 9 Кнопка включения/выключения (включение робота-пылесоса или переключение в режим ожидания)
- 10 Переключатель питания (включение/выключение робота-пылесоса)
- 11 Переднее колесо
- 12 Валы для боковых щеток
- 13 Датчики перепада высот
- 14 Колеса
- 15 Отделение для элемента питания
- 16 Всасывающее отверстие
- 17 Боковые щетки
- 18 Аккумулятор
- 19 Крышка отделения для элемента питания
- 20 Фиксаторы для салфеток
- 21 Держатель салфеток
- 22 Салфетки
- 23 Держатель элемента питания
- 24 Пульт ДУ
- 25 Зарядный шнур
- 26 Указка
- 27 Ограничитель движения
- 28 Док-станция
- 29 Адаптер
- 30 Маленький штекер

Дисплей и панели управления

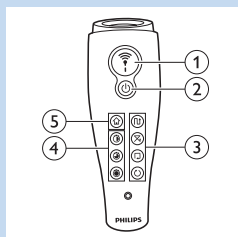


Панель управления док-станции

- 1 Дисплей с индикацией времени, дня недели и программы
- 2 Кнопки настройки и выбора функций
- 3 Индикатор батареи

Пульт ДУ

- 1 Кнопки навигации и включения/выключения
- 2 Кнопки времени уборки
- 3 Кнопки режима уборки
- 4 Кнопки выбора скорости вентилятора
- 5 Кнопка подключения к док-станции

**Указка (FC8820)**

- 1 Кнопка указки
- 2 Кнопка включения/выключения
- 3 Кнопки режима уборки
- 4 Кнопки времени уборки
- 5 Кнопка подключения к док-станции

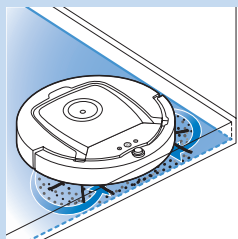
Принцип работы робота-пылесоса**Области применения робота-пылесоса**

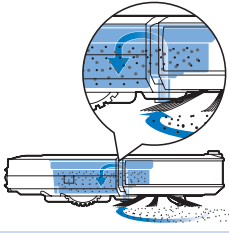
Робот-пылесос оснащен полезными функциями, благодаря которым можно выполнить качественную уборку полов в доме. Робот-пылесос идеально подходит для уборки твердых напольных покрытий: паркета, плитки или линолеума. При уборке мягких напольных покрытий, например ковров или ковровых покрытий, могут возникнуть трудности. Если робот-пылесос используется для уборки ковровых покрытий или ковров, а также черных или глянцевых напольных покрытий, первое время наблюдайте за его работой, чтобы удостовериться, что пылесос справляется с поставленной задачей.

Функции робота-пылесоса**Система очистки**

Для наиболее эффективной очистки пола в роботе-пылесосе предусмотрена 3-ступенчатая система очистки.

- Две боковые щетки помогают убрать пыль в углах и вдоль стен, а также удаляют прилипшую грязь.





- Благодаря мощной силе всасывания робот-пылесос собирает сухую грязь, которая попадает через всасывающее отверстие в пылесборник.
- Робот-пылесос оснащен держателем салфеток, что делает очистку твердых напольных покрытий еще эффективнее.

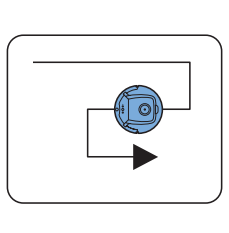
Программы уборки

В автоматическом режиме уборки робот-пылесос для оптимальной очистки использует набор программ в определенной последовательности. Используются следующие программы уборки:

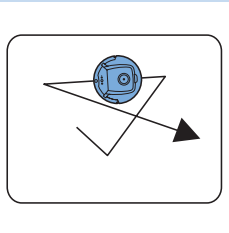
- 1 Z-программа, или зигзагообразная программа
- 2 Произвольная программа
- 3 Программа "Вдоль стен"
- 4 Программа "По спирали"

Во время уборки в автоматическом режиме робот-пылесос использует эти программы в следующей последовательности:

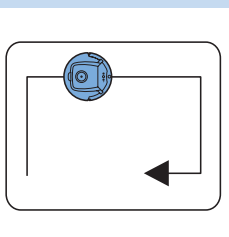
- 1 Z-программа



- 2 Произвольная программа



- 3 Программа "Вдоль стен"



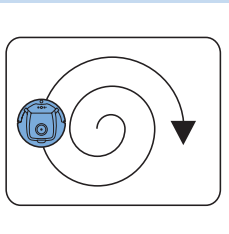
- 4 Программа "По спирали"

- По окончании выполнения этих программ робот-пылесос снова начинает двигаться в режиме Z-программы. Робот-пылесос будет следовать этой последовательности программ до разрядки аккумулятора или до отключения вручную.

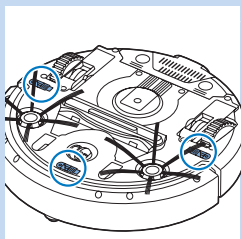
- Если во время уборки робот-пылесос обнаруживает участок с высокой степенью загрязнения, для максимально эффективной уборки он переключается на программу "По спирали".

При этом увеличивается скорость работы вентилятора.

Примечание. Режим можно выбрать вручную, нажав на соответствующую кнопку на пульте дистанционного управления (только для модели FC8820). Для получения более подробной информации см. главу "Эксплуатация робота-пылесоса", раздел "Режимы уборки".



Как робот-пылесос распознает перепады высот



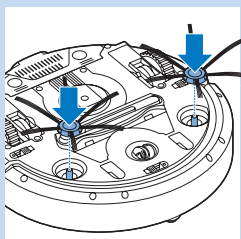
- В нижней части робота-пылесоса расположено три датчика перепада высот. Эти датчики помогают обнаруживать и избегать перепада высот, например лестниц.

Примечание. Робот-пылесос может перемещаться рядом с отличающимся по высоте от пола объектом, поскольку фронтальный датчик перепада высот расположен за бампером.

Внимание! В некоторых случаях датчики перепада высот не могут вовремя обнаружить лестницу или другой отличающийся по высоте от пола объект. Поэтому во время первого использования, а также при проведении уборки рядом с лестницами и другими объектами, образующими перепад высот, внимательно наблюдайте за роботом-пылесосом.

Перед первым использованием

Установка боковых щеток

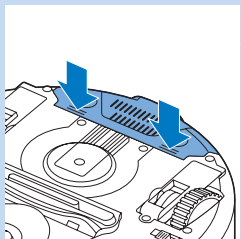


- 1 Извлеките боковые щетки из упаковки, переверните робот-пылесос и поместите его на стол или на пол.
- 2 Установите боковые щетки на валы в нижней части робота-пылесоса.

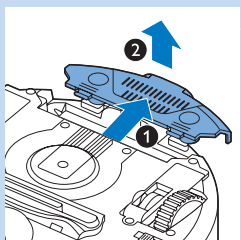
Примечание. Убедитесь, что боковые щетки правильно установлены. Прижмите их к валам, чтобы они зафиксировались в необходимом положении (будет слышен щелчок).

Установка аккумулятора в робот-пылесос

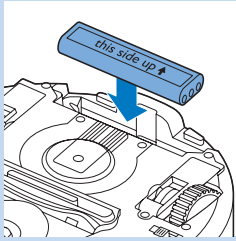
Перед использованием прибора необходимо установить аккумулятор.



- 1 Разблокируйте крышку отделения для элемента питания. Для этого нажмите на участки с ребристой поверхностью, расположенные на крышке.



- 2 Сдвиньте крышку отделения для элемента питания с робота-пылесоса.
- 3 Удалите пластиковую упаковку с аккумулятора.

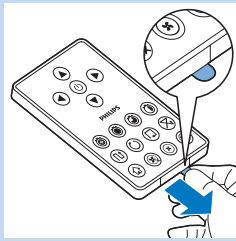


- Установите аккумулятор в отделение для элемента питания.

Примечание. Проверьте правильность установки аккумулятора (наклейкой вверх) и расположения контактов.

- Установите крышку отделения для элемента питания обратно на робот-пылесос.

Удаление защитного ярлыка с пульта дистанционного управления

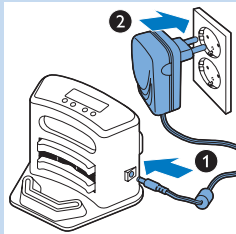


Пульт дистанционного управления работает от батареи таблеточного типа CR2025. Эта батарея защищена ярлыком, который необходимо удалить перед использованием.

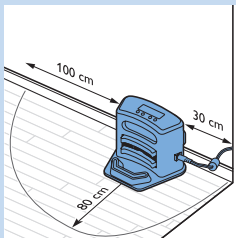
- Потяните за защитный ярлык отсека для батарей в пульте дистанционного управления.
 - Теперь пульт дистанционного управления готов к использованию.

Подготовка прибора к работе

Установка док-станции



- Вставьте маленький штекер адаптера в разъем на док-станции (1) и подключите адаптер к розетке электросети (2). Загорится дисплей док-станции.



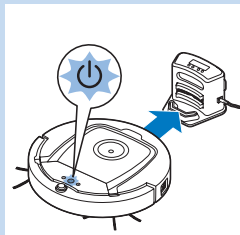
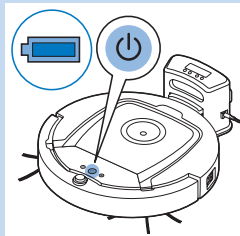
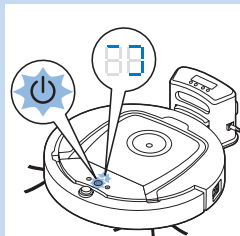
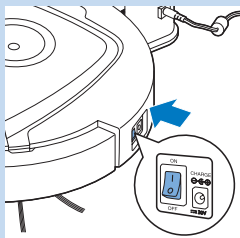
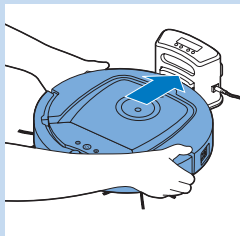
- Установите док-станцию на горизонтальный участок ровного пола у стены.

Совет. Для надежного закрепления док-станции на стене можно использовать винты или две полоски двухстороннего скотча.

Примечание. Убедитесь, что спереди на расстоянии 80 см, справа на расстоянии 30 см и слева на расстоянии 100 см от док-станции нет никаких препятствий.

Зарядка

При первой зарядке, а также при зарядке полностью разряженного аккумулятора время полной зарядки составляет четыре часа. Робот-пылесос можно заряжать двумя способами.



- На док-станции в ручном режиме или в автоматическом режиме во время использования.
- При подключении робота-пылесоса непосредственно к электросети.

Примечание. Полная зарядка аккумулятора обеспечивает до 100 минут автономной работы робота-пылесоса.

Зарядка в док-станции

- 1** Присоедините робот-пылесос к док-станции, подключенной к сети.
- 2** Включите робот-пылесос, нажав на переключатель питания на приборе.

- 3** Индикатор заряда аккумулятора на дисплее док-станции и индикатор на кнопке включения/выключения робота-пылесоса начнут мигать.

Примечание. При первой зарядке робота-пылесоса на дисплее отображается индикатор загрузки.

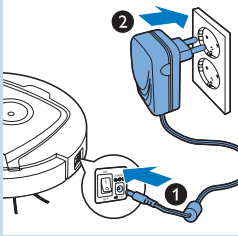
- 4** После полной зарядки аккумулятора индикатор заряда на дисплее док-станции и индикатор на кнопке включения/выключения робота-пылесоса перестают мигать.

Автоматическая зарядка во время использования

- 1** По окончании уборки, а также в случае если заряд аккумулятора составляет всего 15 %, робот-пылесос автоматически возвращается к док-станции для подзарядки. Когда робот-пылесос возвращается к док-станции, индикатор на кнопке включения/выключения начинает мигать.
- 2** Если робот-пылесос правильно расположен в док-станции, на дисплее док-станции начинает мигать индикатор заряда аккумулятора.
- 3** После полной зарядки аккумулятора индикатор заряда на дисплее док-станции и индикатор на кнопке включения/выключения робота-пылесоса перестают мигать.

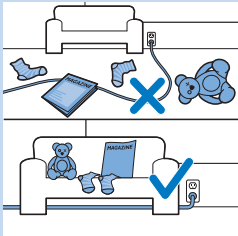
Примечание. Робот-пылесос автоматически возвращается на док-станцию, только если цикл уборки начинался от док-станции.

Зарядка от электросети



- 1** Вставьте маленький штекер адаптера в соответствующий разъем на роботе-пылесосе (1). Подключите адаптер к розетке электросети (2).
- 2** Включите робот-пылесос, нажав на переключатель питания на приборе.
- 3** При правильном подключении к сети индикатор на кнопке включения/выключения робота-пылесоса начнет мигать, указывая на процесс зарядки аккумулятора.
- 4** Когда аккумулятор будет полностью заряжен, индикатор на кнопке включения/выключения робота-пылесоса перестанет мигать.

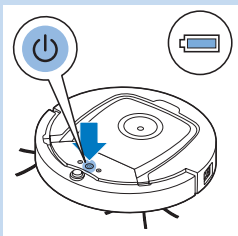
Подготовка помещения к уборке



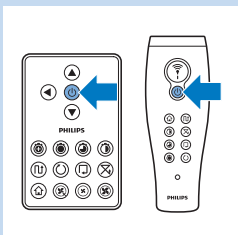
- Перед включением робота-пылесоса уберите с пола все незакрепленные и хрупкие предметы.

Эксплуатация робота-пылесоса

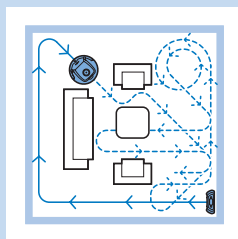
Начало и окончание работы



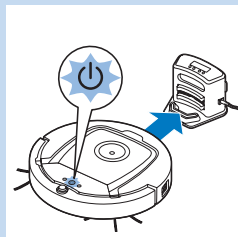
- 1** Нажмите на кнопку включения/выключения. Загорится индикатор кнопки включения/выключения, робот-пылесос начнет уборку.
- Нажмите кнопку включения/выключения на роботе-пылесосе.



- Также можно нажать кнопку включения/выключения на пульте дистанционного управления или на указке (FC8820).

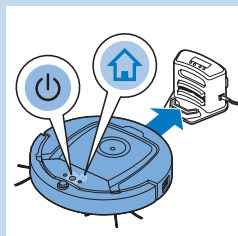


- 2** Если вы не выбрали режим с помощью специальной кнопки, уборка будет выполняться в автоматическом режиме до разрядки аккумулятора. В автоматическом режиме уборки робот-пылесос следует определенной последовательности программ: Z-программа, произвольная программа, программа “Вдоль стен” и программа “По спирали”. Для получения более подробной информации о режимах уборки см. раздел “Режимы уборки”.



- 3** Когда аккумулятор разряжается, индикатор на кнопке включения/выключения начинает мигать и робот-пылесос возвращается на док-станцию для подзарядки.

- 4** Чтобы прервать или остановить цикл уборки, нажмите кнопку включения/выключения. Если нажать кнопку включения/выключения повторно, при наличии заряда аккумулятора робот-пылесос продолжит уборку в автоматическом режиме.



- 5** Чтобы вернуть робот-пылесос на док-станцию до разрядки аккумулятора, нажмите кнопку подключения к док-станции на пульте дистанционного управления или на указке (FC8820). На дисплее загорится индикатор подключения к док-станции, робот-пылесос вернется на док-станцию.

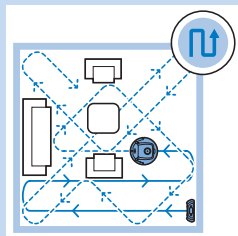
Примечание. Если уборка начиналась не от док-станции, при разрядке аккумулятора робот-пылесос не вернется на док-станцию автоматически. Если заряда аккумулятора достаточно, для возврата робота-пылесоса на док-станцию нажмите кнопку подключения к док-станции. Если аккумулятор разряжен полностью, необходимо подключить робот-пылесос к док-станции вручную.

Режимы уборки

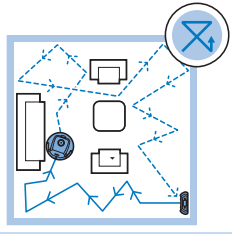
Кроме автоматического режима уборки, для робота-пылесоса предусмотрено четыре режима, которые можно активировать с помощью соответствующих кнопок.

Z-программа

- При работе по Z-программе робот-пылесос выполняет зигзагообразные перемещения. Эта программа эффективна для уборки больших помещений.

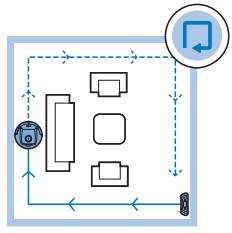


Произвольная программа



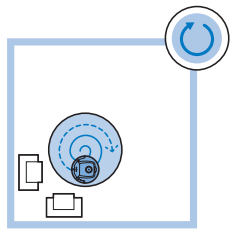
- В этом режиме робот-пылесос производит уборку помещения, совершая произвольные перемещения по прямой и крест-накрест.

Программа “Вдоль стен”



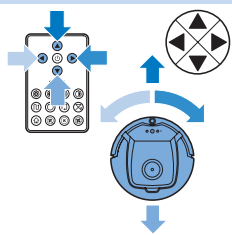
- В этом режиме робот-пылесос передвигается вдоль стен, обеспечивая более тщательную уборку данного участка помещения.

Программа “По спирали”



- В этом режиме робот-пылесос передвигается по спирали, а вентилятор работает с увеличенной скоростью, что обеспечивает тщательную очистку наиболее загрязненного участка.

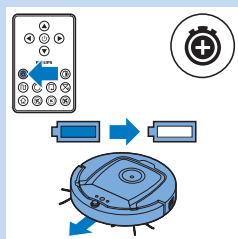
Ручное управление



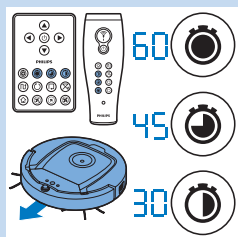
- 1 Для управления передвижением робота-пылесоса по помещению используйте кнопки со стрелками вверх, вниз, влево и вправо на кнопке включения/выключения пульта дистанционного управления.

Примечание. Не нажимайте на кнопку со стрелкой вниз, если робот-пылесос находится рядом с объектом, образующим перепад высот, или рядом с лестницей.

Использование кнопок времени уборки



- Для проведения уборки в автоматическом режиме до разрядки аккумулятора нажмите кнопку максимального времени уборки. По окончании процесса уборки робот-пылесос вернется на док-станцию автоматически (если цикл уборки начинался от док-станции). Если уборка начиналась с другого участка помещения, для возврата робота-пылесоса на док-станцию нажмите кнопку подключения к док-станции.



- Другие кнопки времени уборки позволяют изменить продолжительность работы робота-пылесоса на 60, 45 или 30 минут соответственно. По окончании процесса уборки робот-пылесос вернется на док-станцию автоматически (если цикл уборки начинался от док-станции). Если уборка началась с другого участка помещения, для возврата робота-пылесоса на док-станцию нажмите кнопку подключения к док-станции.

Использование программ уборки

Установка времени на часах и дня недели

Для использования программ уборки необходимо установить время и день недели на дисплее док-станции. Изображения к шагам, перечисленным ниже, приведены на обратной стороне разворота.

- 1 Нажмите на кнопку установки. Начнут мигать индикаторы установки режима и времени.
- 2 Нажмите на кнопку выбора один раз. Начнет мигать индикация значения часа.
- 3 Для настройки значения часа используйте кнопки “+” и “-” на пульте дистанционного управления. Значение часа появится на дисплее.
- 4 Для подтверждения нажмите кнопку выбора. Начнет мигать индикация минут.
- 5 Для настройки значения минут используйте кнопки “+” и “-” на пульте дистанционного управления. Значение минут появится на дисплее.
- 6 Для подтверждения значения минут нажмите кнопку выбора. Начнет мигать индикация “Su” (Воскресенье).
- 7 С помощью кнопок “+” и “-” на пульте дистанционного управления выберите текущий день недели.
- 8 Для подтверждения дня недели нажмите кнопку выбора.
- 9 Для подтверждения значения времени и дня недели нажмите кнопку установки. Индикаторы установки режима и времени перестанут мигать и начнут гореть ровным светом.

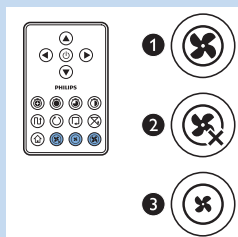
Программирование продолжительности процесса очистки

После установки значения времени и дня недели для робота-пылесоса на дисплее док-станции можно запрограммировать продолжительность процесса уборки. Изображения к шагам, перечисленным ниже, приведены на обратной стороне разворота. Доступны следующие параметры программирования.

Программа	Индикация на дисплее
Ежедневная уборка	Горят индикаторы всех дней недели
Уборка в будни	Горят индикаторы "Mo"—"Fri" (с понедельника по пятницу)
Уборка в течение 2 дней подряд	Горят индикаторы для двух дней, например "Fri" и "Sa" (пятница и суббота)
Уборка 1 раз в неделю	Горит индикатор выбранного дня

- 1** Нажмите на кнопку установки. Начнут мигать индикаторы установки режима и программы уборки.
- 2** Нажмите на кнопку выбора один раз. Начнет мигать индикация значения часа.
- 3** Для настройки значения часа используйте кнопки "+" и "-" на пульте дистанционного управления. Значение часа появится на дисплее.
- 4** Для подтверждения нажмите кнопку выбора. Начнет мигать индикация минут.
- 5** Для настройки значения минут используйте кнопки "+" и "-" на пульте дистанционного управления. Значение минут появится на дисплее.
- 6** Для подтверждения значения минут нажмите кнопку выбора. Начнет мигать индикация "Su" (Воскресенье).
- 7** Для переключения между программами уборки используйте кнопки "+" и "-" на пульте дистанционного управления (доступные параметры настройки см. в таблице выше).
- 8** Нажмите кнопку выбора для подтверждения выбора программы.
- 9** Для подтверждения настройки нажмите кнопку установки. Индикаторы установки режима и программы уборки перестанут мигать и начнут гореть ровным светом.
- 10** После выбора режима уборки на дисплее загорится индикатор программы уборки и появится индикация выбранных дней проведения уборки. Если робот-пылесос находится в режиме ожидания, а его аккумулятор полностью заряжен, уборка начнется в указанное время и день недели.

Кнопки выбора скорости вентилятора



Кнопки выбора скорости вентилятора используются для переключения вентилятора в турборежим и для отключения вентилятора.

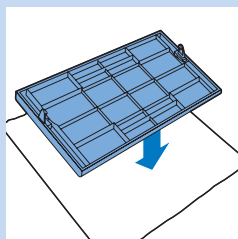
По умолчанию включена нормальная скорость вентилятора.

- 1 Турборежим вентилятора усиливает мощность всасывания для работа-пылесоса.
- 2 Нажмите эту кнопку, чтобы выключить вентилятор.
- 3 Нажмите эту кнопку, чтобы задать для вентилятора нормальную скорость.

Управление с помощью хлопка

- Мигание всех значков на дисплее указывает на неисправность работа-пылесоса. Чтобы отключить индикацию и выяснить причину неисправности, хлопните в ладоши один раз. На дисплее появится код ошибки. Значения кодов приведены в главе "Коды ошибок".

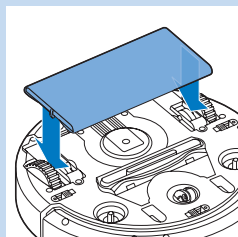
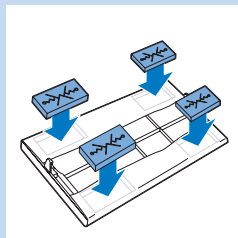
Использование насадки для салфеток



Насадка для салфеток позволяет очищать твердые напольные покрытия с помощью сухих салфеток.

Подготовка насадки для салфеток к использованию

- 1 Переверните робот-пылесос и поставьте его на пол или на стол.
- 2 Положите на стол салфетку, а насадку для салфеток поместите сверху так, чтобы фиксаторы были направлены в вашу сторону.
- 3 Загните оба конца салфетки и зафиксируйте их на насадке, вставив фиксаторы в углубления.



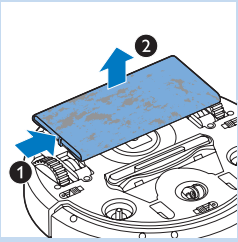
- 4 Вставьте один из выступов на насадке для салфеток в отверстие за колесом на панели робота-пылесоса и нажмите на насадку до щелчка. Повторите те же действия для другого выступа.
- 5 Переверните робот-пылесос и поставьте его на пол так, чтобы насадка для салфеток касалась пола.

Использование робота-пылесоса с насадкой для салфеток

Робот-пылесос с установленной насадкой для салфеток может использоваться в любом режиме на любых типах твердых напольных покрытий. Не используйте насадку для салфеток на коврах и ковровых покрытиях.

Извлечение насадки для салфеток

Извлекайте насадку для салфеток сразу после очистки пола.

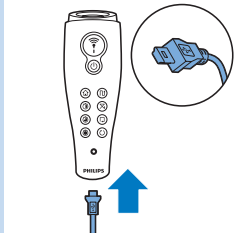


- 1 Переверните робот-пылесос и поставьте его на пол или на стол.
- 2 Надавите на насадку для салфеток и передвиньте ее в сторону колеса на противоположной стороне робота-пылесоса. Затем снимите насадку с робота-пылесоса.

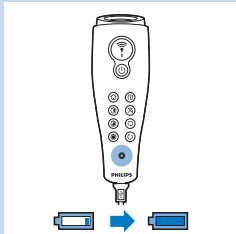
Использование указки (FC8820)

Зарядка указки

Указка оснащена аккумулятором, который можно заряжать с помощью кабеля USB (входит в комплект).

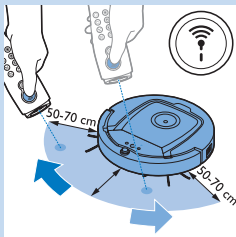


- 1 Вставьте коннектор Micro USB в разъем, расположенный в нижней части указки.
- 2 Вставьте коннектор USB в зарядное устройство USB или в USB-порт компьютера.

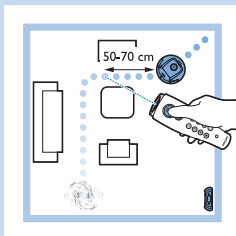


- 3 Индикатор зарядки на указке загорится ровным светом. Зарядка занимает 30 минут. Когда аккумулятор будет полностью заряжен, индикатор погаснет.

Управление роботом-пылесосом с помощью указки



- При нажатии и удерживании кнопки указки включается инфракрасный луч. С его помощью можно управлять роботом-пылесосом. Если нажать и удерживать кнопку указки, а саму указку направить в определенную сторону, робот-пылесос будет перемещаться в заданном направлении. Если отпустить кнопку указки, робот-пылесос начнет процесс уборки в автоматическом режиме.



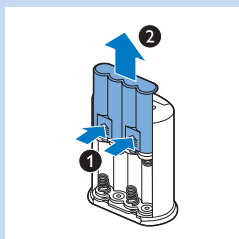
- С помощью указки робот-пылесос можно направить к определенному участку помещения для проведения более тщательной уборки.

Использование ограничителя движения (FC8820)

Установка батарей в ограничитель движения

Ограничитель движения работает от четырех батарей типа АА.

- 1 Нажмите на два фиксатора в нижней части задней крышки (1), потяните заднюю крышку вверх и снимите ее с ограничителя (2).



- 2 Извлеките четыре новые батарейки АА из упаковки и вставьте их в отсек для батарей ограничителя движения.

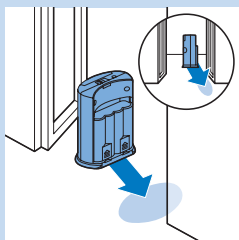
Примечание. При установке элементов питания соблюдайте полярность (“+” и “-”).

- 3 Закройте ограничитель движения задней крышкой.

Установка ограничителя движения, препятствующего перемещению робота-пылесоса

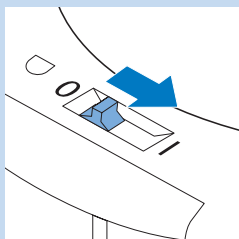
Ограничитель движения препятствует перемещению робота-пылесоса в определенное помещение или на определенный участок.

- 1 Установите ограничитель в начале участка, к которому робот-пылесос не должен приближаться, например рядом с открытой дверью в другую комнату или перед лестницей.

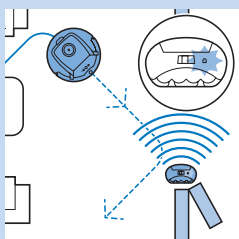


- 2 Включите ограничитель движения с помощью переключателя в верхней части модуля.

- 3 Задайте для робота-пылесоса стандартный режим уборки.

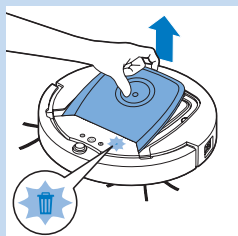


- 4 При приближении робота-пылесоса к ограничителю движения индикатор на ограничителе начнет мигать. Ограничитель начнет излучать инфракрасный свет, который меняет курс движения робота-пылесоса. Пылесос начнет двигаться в другую сторону.



Очистка и уход

Удаление мусора и очистка пылесборника

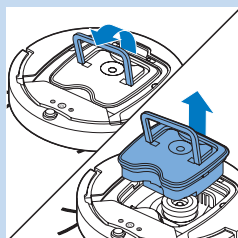


- 1 Снимите крышку.

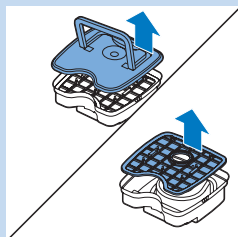
Если на дисплее робота-пылесоса появился значок заполнения пылесборника, необходимо опустошить и очистить пылесборник.

- 2 Потяните вверх ручку крышки пылесборника и извлеките пылесборник из отделения для пылесборника.

Примечание. Извлекая или устанавливая пылесборник, будьте осторожны, не повредите лопасти вентилятора.

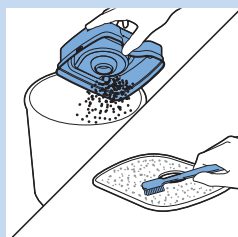


- 3 Аккуратно поднимите крышку пылесборника и извлеките фильтр.

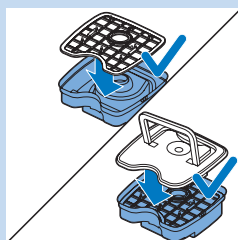


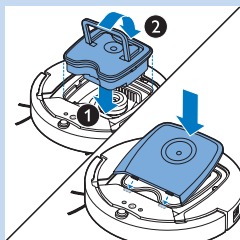
- 4 Извлеките содержимое пылесборника в мусорное ведро. Очистите фильтр и внутреннюю поверхность пылесборника тканью или зубной щеткой с мягкой щетиной. Очистите всасывающее отверстие в нижней части пылесборника.

Внимание! Пылесборник и фильтр нельзя очищать с помощью воды или мыть в посудомоечной машине.



- 5 Установите фильтр в пылесборник, пылесборник закройте крышкой.

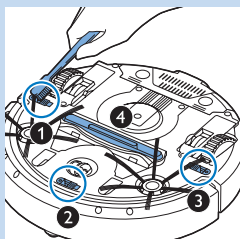




- 6** Установите пылесборник в отделение для пылесборника, закройте робот-пылесос верхней крышкой.

Внимание! В пылесборнике должен быть установлен фильтр. При использовании робота-пылесоса без фильтра возможно повреждение двигателя.

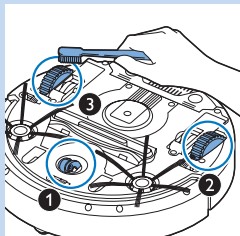
Очистка датчиков, колес и боковых щеток



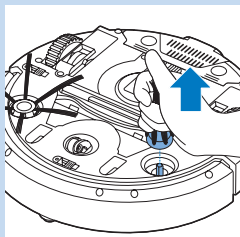
Для получения оптимальных результатов уборки необходимо время от времени проводить очистку датчиков перепада высот, колес и боковых щеток.

- 1** Убедитесь, что переключатель питания установлен в положение Off (Выкл.).
- 2** Установите пылесос на ровной поверхности и переверните его.
- 3** Для удаления грязи и ворсинок с датчиков перепада высот используйте щетку с мягкой щетиной (например, зубную щетку). Убедитесь, что всасывающее отверстие не загрязнено.

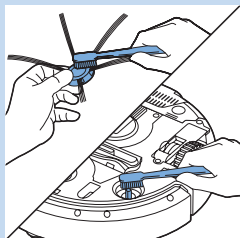
Примечание. Важно регулярно проводить очистку датчиков перепада высот. Если датчики перепада высот будут загрязнены, робот-пылесос не сможет распознать перепад высот.



- 4** Для очистки переднего и боковых колес от ворсинок и грязи используйте щетку с мягкой щетиной (например, зубную щетку).



- 5** Для очистки боковых щеток возьмитесь за щетинки и потяните щетки с валов.



- 6** С помощью щетки с мягкой щетиной (например, зубной щетки) или ткани удалите грязь и пыль с вала и боковой щетки.
- 7** Убедитесь, что на боковых щетках и на нижней панели робота-пылесоса нет острых предметов, которые могут повредить пол.

Замена

Аксессуары и запасные части можно заказать на веб-сайте **www.shop.philips.com/service** или в торговой организации Philips. Также вы можете обратиться в центр поддержки потребителей Philips в вашей стране.

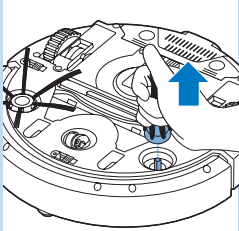
Замена фильтра

Выполняйте замену фильтра при сильном загрязнении или повреждении. Новый фильтр можно заказать по номеру CP0109. Для получения инструкций по извлечению и установке фильтра в пылесборник см. раздел “Удаление мусора и очистка пылесборника” в главе “Очистка и уход”.

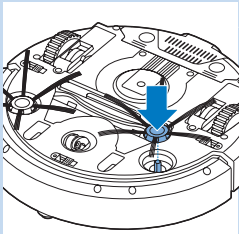
Замена боковых щеток

Для поддержания оптимальных результатов уборки боковые щетки необходимо заменять через некоторое время после начала использования.

Примечание. Заменяйте боковые щетки при появлении признаков износа или повреждения. Рекомендуется заменять одновременно обе боковые щетки. Боковые щетки можно заказать по номеру CP0107.



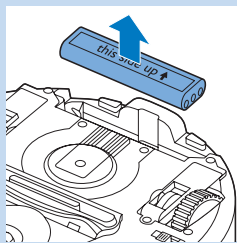
- 1** Убедитесь, что переключатель питания установлен в положение Off (Выкл.).
- 2** Чтобы заменить боковые щетки, возьмитесь за щетинки и потяните щетки с валов.
- 3** Установите новые боковые щетки на валы.



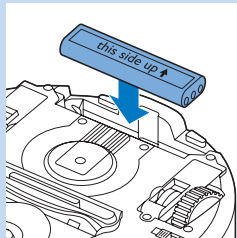
Замена аккумулятора

Замену аккумулятора следует выполнять при невозможности зарядки или при слишком быстрой разрядке аккумулятора. Новый аккумулятор можно заказать по номеру CP0113 (для модели FC8820) или по номеру CP0112 (для модели FC8810).

- 1** Перед извлечением и утилизацией аккумулятора включите робот-пылесос и оставьте его включенным до полной разрядки аккумулятора.



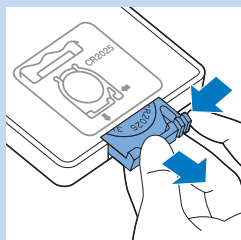
- 2** Нажмите на крышку отделения для элемента питания и сдвиньте ее с робота-пылесоса. Извлеките отслуживший аккумулятор.



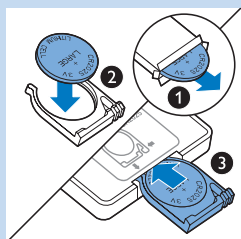
- 3** Установите в робот-пылесос новый аккумулятор, установите на место крышку отделения для элемента питания.

Замена элемента питания пульта дистанционного управления

Пульт дистанционного управления работает от батареи таблеточного типа CR2025. Замените батарею, если робот-пылесос перестал реагировать на команды пульта дистанционного управления.



- 1** Переверните пульт дистанционного управления. Нажмите кнопку отсоединения на держателе элемента питания и одновременно выдвиньте держатель из пульта.



- 2** Извлеките старую батарею из держателя элемента питания и установите новую. Задвиньте держатель в пульт управления.

Заказ новых салфеток

Новые салфетки можно заказать по номеру в каталоге CP0123.

Поиск и устранение неисправностей

Данная глава посвящена наиболее распространенным проблемам, возникающим при использовании прибора. Если описанные ниже действия не помогут решить проблему, см. список часто задаваемых вопросов на веб-сайте www.philips.com/support или обратитесь в центр поддержки потребителей в вашей стране.

Проблема	Причина	Способы решения
После нажатия кнопки включения/выключения робот-пылесос не начинает уборку.	Аккумулятор разряжен.	Зарядите аккумулятор (см. главу "Подготовка прибора к работе").
	Маленький штекер адаптера подключен к роботу-пылесосу.	Робот-пылесос не работает от сети. Он работает только от аккумулятора. Перед включением прибора всегда отключайте адаптер от сети и от робота-пылесоса.
На дисплее отображается индикация E1.	Заклинило одно или оба колеса.	Установите переключатель питания в положение Off (Выкл.). Удалите ворсинки, волоски, нитки или провода, которые могли запутаться в соединении колеса.
	Заклинило одну или обе боковые щетки.	Очистите боковые щетки (см. главу "Очистка и уход").
На дисплее отображается индикация E2.	Верхняя крышка отсутствует или установлена неправильно.	Робот-пылесос не будет работать, если верхняя крышка не установлена или установлена неправильно. Установите крышку должным образом.
На дисплее отображается индикация E3.	Заклинило бампер.	Отключите робот-пылесос, нажав кнопку включения/выключения. Освободите бампер, подняв робот-пылесос за корпус.
На дисплее отображается индикация E4.	Вы подняли работающий робот-пылесос.	Выключите робот-пылесос, нажав на кнопку включения/выключения. Снова нажмите на кнопку включения/выключения, чтобы возобновить уборку в стандартном режиме.
На дисплее отображается индикация E5.	Робот-пылесос выполняет уборку темного или черного покрытия. Поэтому запускаются датчики перепада высот, и робот-пылесос использует нестандартную программу уборки.	Нажмите кнопку включения/выключения и переместите робот-пылесос на более светлый участок. Если это не помогло решить проблему, перейдите на веб-сайт www.philips.com/support или обратитесь в центр поддержки потребителей в вашей стране.

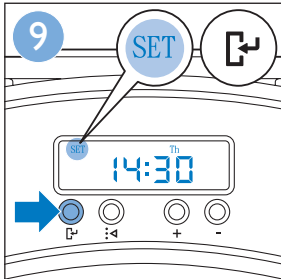
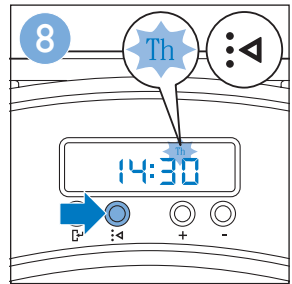
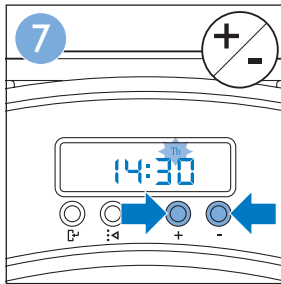
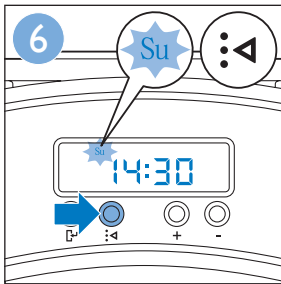
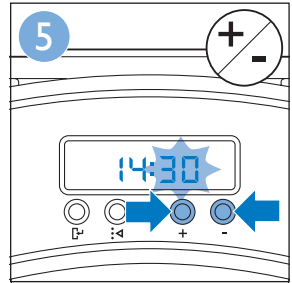
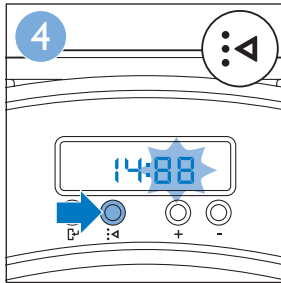
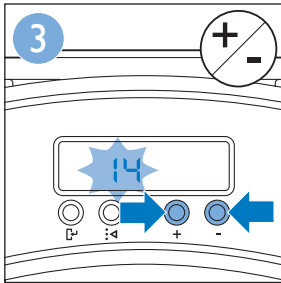
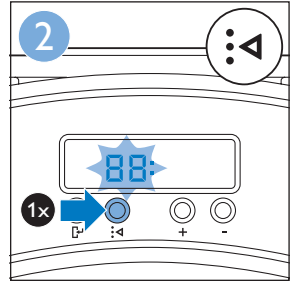
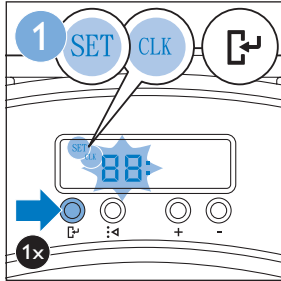
Проблема	Причина	Способы решения
	Робот-пылесос убирает пол, на котором сильно отражается солнечный свет. Отражение света мешает работе датчиков перепада высот, и робот-пылесос использует необычную программу уборки.	Закройте шторы, чтобы препятствовать попаданию солнечного света в помещение.
На дисплее отображается индикация E6.	Аккумулятор установлен неправильно.	Для получения информации об установке аккумулятора см. главу "Перед первым использованием".
	Робот-пылесос подключен к док-станции, а переключатель питания переведен в положение Off (Выкл.).	Установите переключатель питания в положение On (Вкл.).
Робот-пылесос убирает неэффективно.	Щетина на боковой(-ых) щетке(-ах) погнута.	Замочите щетку или обе щетки в теплой воде на некоторое время. Если щетина не восстановит форму, замените боковые щетки. Для получения инструкций по замене боковых щеток см. главу "Замена".
	Фильтр в пылесборнике загрязнен.	Очистите фильтр пылесборника тканью или зубной щеткой с мягкой щетиной. Если очистка щеткой не помогла, замените фильтр (для получения информации см. главу "Замена").
	Заблокировано всасывающее отверстие в нижней части пылесборника.	Очистите всасывающее отверстие (см. главу "Очистка и уход").
	В переднее колесо попали волосы или грязь.	Очистите переднее колесо (см. главу "Очистка и уход").
Аккумулятор больше не удается зарядить или он быстро разряжается.	Закончился срок службы аккумулятора.	Замените аккумулятор (см. главу "Замена").
Батарея пульта ДУ разряжается очень быстро.	Возможно, установлена батарея неправильного типа.	Пульт ДУ работает от батареи таблеточного типа CR2025. Если проблема не решена, перейдите на веб-сайт www.philips.com/support или обратитесь в центр поддержки потребителей в вашей стране.

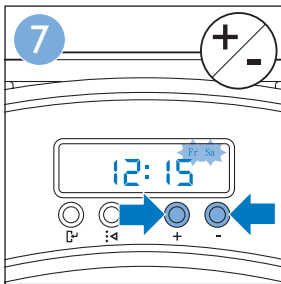
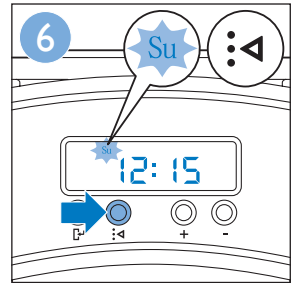
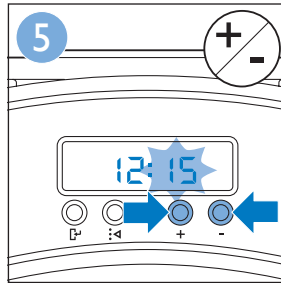
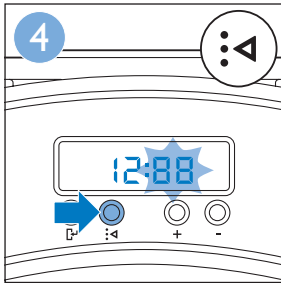
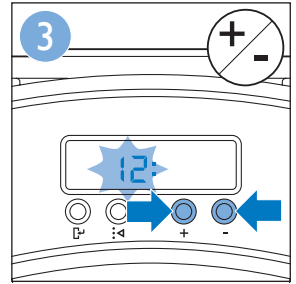
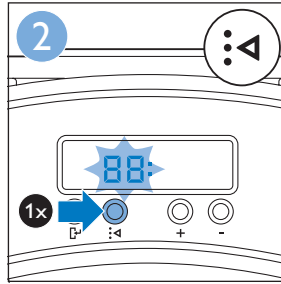
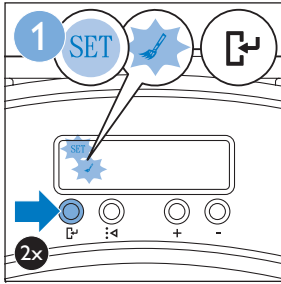
Коды ошибок

Код ошибки	Возможная причина	Способы решения
E1	Блокировка колес	Устраните препятствие на пути робота-пылесоса, для возобновления процесса уборки нажмите кнопку включения/выключения.
E2	Верхняя крышка или пылесборник установлены неправильно	Правильно установите пылесборник и верхнюю крышку на робот-пылесос. Код ошибки исчезнет с дисплея автоматически.
E3	Блокировка бампера	Устраните препятствие. Код ошибки исчезнет с дисплея робота-пылесоса автоматически.
E4	Робот-пылесос потерял контакт с поверхностью пола	Чтобы индикатор ошибки исчез с дисплея, поставьте робот-пылесос на пол.
E5	Слишком темные полы	Переместите робот-пылесос на более светлую поверхность. Очистите датчики перепада высот.
E6	Элемент питания установлен неправильно	Ознакомьтесь с инструкциями в разделе "Установка аккумулятора в робот-пылесос" главы "Перед первым использованием".
	Ошибка при зарядке	Убедитесь, что при подключении робота-пылесоса к док-станции переключатель питания установлен в положение On (Вкл.).



	Select
	Plus
	Min
	Set





Su	Mo	Tu	We	Th	Fr	Sa
Su	Mo	Tu	We	Th	Fr	Sa
Su	Mo	Tu	We	Th	Fr	Sa
Su	Mo	Tu	We	Th	Fr	Sa
Su	Mo	Tu	We	Th	Fr	Sa

