

BRAUN

Series 1



Type 5685
Type 5683

www.braun.com

150s-1
130s-1



Braun Infolines

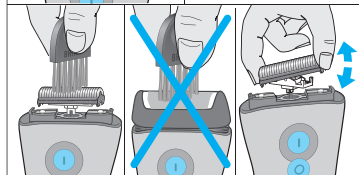
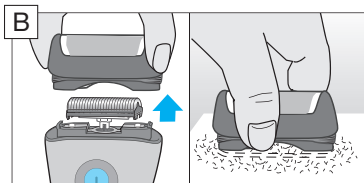
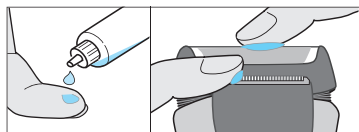
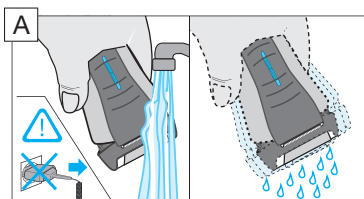
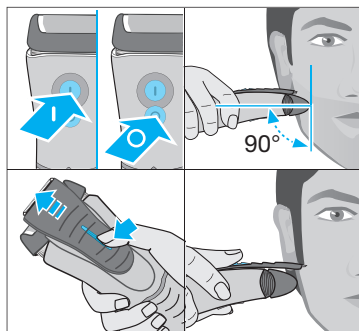
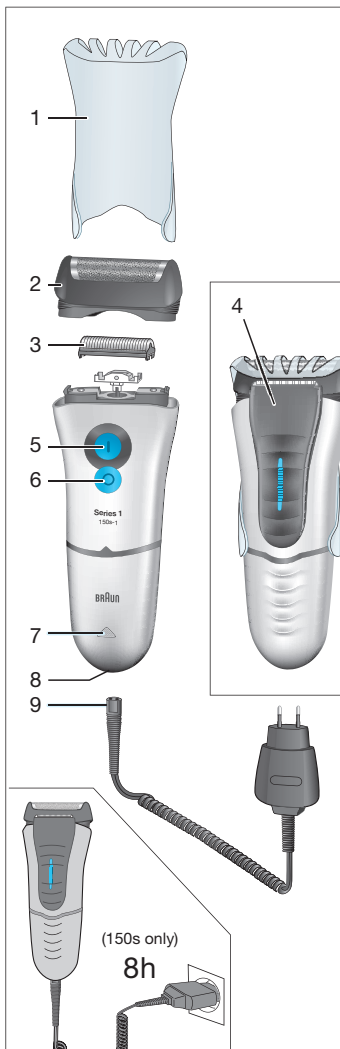
English	4
Français	8
Polski	12
Český	17
Slovenský	21
Magyar	25
Hrvatski	29
Slovenski	33
Türkçe	37
Română (RO/MD)	41
Български	45
Русский	49
Українська	55
عربي	65

UK	0800 783 7010
IE	1 800 509 448
FR	0 800 944 802
BE	0 800 14 592
PL	801 127 286 801 1 BRAUN
CZ	221 804 335
SK	02/5710 1135
HU	(06-1) 451-1256
HR	091 66 01 777
SI	080 2822
TR	0 800 261 63 65
RO	021.224.30.35
RU	8 800 200 20 20
UA	0 800 505 000
HK	2926 2300 (Jebesen Consumer Service Centre)
RSA	0860 112 188 (Sharecall charged at local rates)

Braun GmbH
Frankfurter Straße 145
61476 Kronberg/Germany
www.braun.com

www.service.braun.com





Русский

Руководство по эксплуатации

Наши изделия разработаны в соответствии с самыми высокими стандартами качества, функциональности и дизайна. Надеемся, что Вам понравится новая бритва Braun.

Пожалуйста, перед использованием внимательно и полностью изучите настоящее руководство по эксплуатации и содержащуюся в нем информацию о безопасном использовании изделия. Сохраните руководство для дальнейшего использования.

Предупреждения



Прибор предназначен для чистки под струей воды. Отсоедините шнур от сети для влажной очистки прибора.

Бритва снабжена сетевым адаптером низкого напряжения. Не заменяйте и не модифицируйте никакие детали адаптера. Это может привести к поражению электрическим током. Используйте только сетевой адаптер низкого напряжения, поставляемый вместе с прибором.

Не используйте бритву с порванной сеткой или поврежденным шнуром сетевого адаптера.

Данный прибор может использоваться детьми в возрасте от 8 лет и лицами с ограниченными физическими, сенсорными или умственными возможностями или лицами, не имеющими достаточного опыта и знаний, только если они находятся под присмотром или получили необходимые инструкции по безопасному использованию прибора и понимают сопряженные с применением последнего риски. Детям нельзя использовать прибор в качестве игрушки. Дети могут производить чистку и осуществлять пользовательское техническое обслуживание, только если они старше 8 лет и находятся под присмотром.

Описание и комплектность

- 1 Защитный колпачок бреющей сетки
- 2 Бреющая сетка
- 3 Режущий блок
- 4 Триммер для длинных волос
- 5 Кнопка включения
- 6 Кнопка выключения
- 7 Индикатор включения (только в модели 150s)
- 8 Разъем подключения бритвы к электросети
- 9 Шнур питания со встроенным сетевым адаптером

Зарядка бритвы (только в модели 150s)

Рекомендуемый диапазон температуры окружающей среды при зарядке бритвы – от 5 °C до 35 °C. При крайне высоких и крайне низких температурах аккумулятор бритвы может полностью или частично утратить работоспособность. Рекомендуемый диапазон температуры окружающей среды при хранении и использовании бритвы – от 15 °C до 35 °C. Не подвергайте бритву воздействию температуры свыше 50 °C в течение длительного времени.

- С помощью шнура питания (9) подсоедините бритву к электросети. Убедитесь, что бритва выключена – при работающем моторе аккумулятора бритвы не заряжается.
- Перед началом зарядки аккумулятора бритвы, отключите бритву нажатием кнопки выключения (6).
- При первой зарядке аккумулятора заряжайте бритву не менее 16 часов.
- Индикатор зарядки аккумулятора LED (7) информирует, что бритва подсоединена к электросети.
- Последующие зарядки аккумулятора бритвы занимают примерно 8 часов.
- Полной зарядки аккумулятора хватает на 20 минут работы бритвы без подключения к электросети в зависимости от густоты и скорости роста щетины.
- Аккумулятор бритвы достигает максимальной емкости после нескольких циклов зарядки/разрядки.

Бритье

Нажмите на кнопку включения (5) для включения бритвы.

Для подравнивания бакенбардов, усов или бороды выдвиньте триммер для длинных волос (4) вверх.

Рекомендации для чистого бритья

Для лучшего результата Braun рекомендует следовать 3 простым шагам:

1. Всегда брейтесь до умывания.
2. Всегда держите бритву под прямым углом (90°) к коже.
3. В процессе бритья слегка натягивайте кожу и брейтесь в направлении против роста волос.

Чистка бритвы

Регулярная чистка обеспечивает лучшее качество бритья. Чистка бреющей головки под струей воды после каждого бритья – легкий и быстрый способ поддержания чистоты бреющей головки (A).

Регулярно производите чистку бритвы под струей воды, раз в неделю наносите небольшое количество бытового машинного масла на триммер для длинных волос и бреющую сетку.

Только в модели 150s:

- Включите бритву и поместите бреющую головку под струю теплой воды.
- Также можно использовать жидкое мыло, не содержащее абразивных веществ. Смойте остатки пены и оставьте бритву включенной несколько секунд.
- Затем выключите бритву и снимите бреющую сетку (2) и режущий блок (3). Оставьте детали для сушки.

Только в модели 130s:

- После каждого бритья производите чистку бреющей головки под струей воды (А). Также можно использовать жидкое мыло, не содержащее абразивных веществ. Смойте остатки пены.
- Затем снимите бреющую сетку (2) и режущий блок (3). Оставьте детали для сушки.

В качестве альтернативы, Вы можете чистить бритву с помощью щеточки (В):

- Выключите бритву. Снимите бреющую сетку и слегка постучите ей по ровной поверхности.
- Используя щеточку, произведите тщательную чистку режущего блока и внутренней поверхности бреющей головки. Не очищайте бреющую сетку щеточкой, это может ее повредить.

Поддержание бритвы в оптимальном состоянии

Замена рабочих деталей

Для поддержания 100% эффективности работы бритвы необходимо регулярно производить замену бреющей сетки (2) и режущего блока (3). Замену рекомендуется производить по мере износа, но не реже, чем каждые 18 месяцев. Для обеспечения более чистого бритья и уменьшения вероятности раздражения кожи, заменяйте обе детали одновременно. (Бреющая сетка + набор бреющей сетки и режущего блока: 11В)

Содержание может быть изменено без предварительного уведомления.

Электрические спецификации смотрите на шнуре питания.

Утилизация

Содержит аккумуляторы и/или подлежащие переработке электронные отходы. Использованное устройство не должно выбрасываться с общими отходами или мусором. Пожалуйста, утилизируйте их через центр обслуживания Braun или через соответствующий специализированный пункт сбора (при наличии в вашем регионе).



По вопросам выполнения гарантийного или послегарантийного обслуживания, а также в случае возникновения проблем при использовании продукции, просьба связываться с Информационной Службой Сервиса BRAUN по телефону 8 800 200 2020.

В изделие могут быть внесены изменения без предварительного уведомления.

Электрическая бритва, тип 5685, 5683
с сетевым блоком питания тип 5690.
6 Ватт, 100-240 Вольт, 50/60 Герц.

Изготовлено в Германии, БРАУН ГМБХ,
Braun GmbH, Frankfurter Str. 145,
61476 Kronberg, Germany.

RU: Импортер/Служба потребителей:
ООО «Проктер энд Гэмбл Дистрибьюторская Компания»,
Россия, 125171, Москва,
Ленинградское шоссе, 16А, стр.2.
Тел. 8-800-200-20-20.

BY: Импортер: ООО «Электросервис и Ко»,
Беларусь, 220012, г. Минск, ул. Чернышевского, 10А,
к. 412А3. Сервисный центр: ООО «Катрикс»,
Беларусь, 220012, г. Минск, ул. Чернышевского, 10А, к.409.

Для определения года изготовления см. трехзначный код на изделии в месте разъема: первая цифра = последняя цифра года, последующие 2 цифры = порядковый номер недели года производства. Например, код «345» означает, что продукт произведен в 45-ю неделю 2013 года.

Гарантийный срок/Срок службы 2 года.



(ДЕЙСТВУЕТ ДО 14 МАРТА 2015 Г)



(ДЕЙСТВУЕТ С 15 МАРТА 2015 Г)

Гарантийные обязательства Braun.

На данное изделие распространяется гарантия в течение 2 лет с момента покупки.

В течение гарантийного периода мы бесплатно устраним путем ремонта, замены деталей или замены всего изделия любые заводские дефекты, вызванные недостаточным качеством материала или сборки.

В случае невозможности ремонта в гарантийный период, изделие может быть заменено на новое или аналогичное в соответствии с законом «О защите прав потребителей».

Гарантия обретает силу только, если дата покупки подтверждается печатью и подписью дилера (магазина) на последней странице оригинальной инструкции по эксплуатации BRAUN, которая является гарантийным талоном.

Данные гарантийные обязательства действуют во всех странах, где изделие распространяется самой фирмой Braun или назначенным дистрибьютором, и где никакие ограничения по импорту или другие правовые положения не препятствуют предоставлению гарантийного обслуживания.

Гарантия не покрывает повреждения, вызванные неправильным использованием (см. также список ниже) и нормальный износ бритвенных сеток ножей, дефекты, оказывающие незначительный эффект на качество работы прибора.

Эта гарантия теряет силу, если ремонт производится не уполномоченным на то лицом, и если использованы не оригинальные детали Braun.

В случае предъявления рекламации по условиям данной гарантии, передайте изделие целиком вместе с гарантийным талоном в любой из центров сервисного обслуживания Braun.

Все другие требования, включая требования возмещения убытков, исключаются, если наша ответственность не установлена в законном порядке.

Рекламации, связанные с коммерческим контрактом с продавцом, не попадают под эту гарантию.

Случаи, на которые гарантия не распространяется:

- дефекты, вызванные форс-мажорными обстоятельствами;
- использование в профессиональных целях;
- нарушение требований инструкции по эксплуатации;
- неправильная установка напряжения питающей сети (если это требуется);
- внесение технических изменений;
- механические повреждения;
- повреждения по вине животных, грызунов и насекомых (в том числе случаи нахождения грызунов и насекомых внутри приборов);
- для приборов, работающих от батареек, - работа с неподходящими или истощенными батарейками, любые повреждения, вызванные истощенными или текущими батарейками (советуем пользоваться только предохраненными от протекания батарейками);
- для бритв – смятая или порванная сетка.

Внимание! Оригинальный Гарантийный Талон подлежит изъятию при обращении в сервисный центр для гарантийного ремонта. После проведения ремонта Гарантийным Талоном будет являться заполненный оригинал Листа выполнения ремонта со штампом сервисного центра и подписанный потребителем по получении изделия из ремонта. Требуйте проставления даты возврата из ремонта, срок гарантии продлевается на время нахождения изделия в сервисном центре.

В случае возникновения сложностей с выполнением гарантийного или послегарантийного обслуживания просьба сообщать об этом в Информационную Службу Сервиса Braun по телефону 8-800-200-20-20 (звонок из России бесплатный).