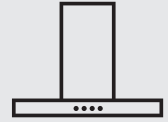




Thinking of you
Electrolux



EFB60566BX
EFB90566BX
EFB60566DX
EFB90566DX

EN Cooker Hood
DE Dunstabzugshaube
FR Hotte De Cuisine
NL Afzuigkap
ES Campana
PT Exaustor
IT Cappa
SV Spisfläkt
NO Kjøkkenvifte
FI Liesituuletin
DA Emhætte

RU Вытяжка
ET Pliidikumm
LV Tvaiku Nosūcējs
LT Dangtis
UK Витяжка
HU Motorháztető
CS Odsavač Par
SK Kapuňa
RO Cartier
PL Okap Kuchenny
HR Kapuljača

SL Napa
EL Αποροφητήρας
TR Ocak Davlumbaz
BG Аспиратора
KK Сорьп
MK Аспираторот
SQ Karak Tëpëhere
SR Кућинског Аспиратора
AR مدخنة

МЫ ДУМАЕМ О ВАС

Благодарим Вас за приобретение прибора Electrolux. Вы выбрали изделие, за которым стоят десятилетия профессионального опыта и инноваций. Уникальное и стильное, оно создавалось с заботой о Вас.

Поэтому когда бы Вы ни воспользовались им, Вы можете быть уверены: результаты всегда будут превосходными.

Добро пожаловать в Electrolux!

АКСЕССУАРЫ И РАСХОДНЫЕ МАТЕРИАЛЫ

В веб-магазине Electrolux Вы отыщете все необходимое для того, чтобы все Ваши приборы Electrolux сверкали чистотой и радовали Вас безотказной работой. Помимо этого, здесь Вы найдете широкий выбор аксессуаров, разработанных и изготовленных по самым высоким стандартам, какие только можно представить – от профессиональной кухонной посуды до лотков для хранения ножей, от держателей бутылок до мешков для стирки деликатного белья...



Посетите наш интернет-магазин:
www.electrolux.com/shop

ОХРАНА ОКРУЖАЮЩЕЙ СРЕДЫ

Материалы с символом ♻️ следует сдавать на переработку. Положите упаковку в соответствующие контейнеры для сбора вторичного сырья.

Принимая участие в переработке старого электробытового оборудования, Вы помогаете защитить окружающую среду и здоровье человека. Не выбрасывайте вместе с бытовыми отходами бытовую технику, помеченную символом ♻️. Доставьте изделие на местное предприятие по переработке вторичного сырья или обратитесь в свое муниципальное управление.

ПОДДЕРЖКА ПОТРЕБИТЕЛЕЙ И СЕРВИСНОЕ ОБСЛУЖИВАНИЕ

Мы рекомендуем использовать оригинальные запчасти.

При обращении в сервис-центр следует иметь под рукой следующую информацию.

Данная информация находится на табличке с техническими данными.

Модель _____

PNC (код изделия) _____

Серийный номер _____

1. СОВЕТЫ И РЕКОМЕНДАЦИИ

- Настоящее руководство по эксплуатации составлено для разных моделей прибора. Возможно, вы встретите в нем описание отдельных комплектующих, не относящихся к модели Вашего прибора.
- Производитель отклоняет всякую ответственность за повреждения, вызванные неправильной и несоответствующей правилам установкой.
- Минимальное безопасное расстояние между плитой и вытяжкой должно быть 650 мм (некоторые модели могут быть установлены на меньшей высоте, см. разделы, посвященные габаритным размерам и установке прибора).
- Проверить соответствие напряжения сети указанному на табличке, закрепленной внутри вытяжки.
- Для приборов класса I проверить, чтобы электрическая проводка в доме обеспечивала правильное заземление.
- Соединить вытяжку с дымоходом трубкой диаметром, равным или больше 120 мм. Длина трубки должна быть как можно меньше.
- Не соединять вытяжку с выпускными трубами дымов от процессов горения (котлы, камин и проч.).
- В случае если в помещении используются как вытяжка, так и приборы, не работающие на электроэнергии (например, газовые приборы), необходимо должным образом проветривать помещение. Если на кухне нет окна, сделать отверстие наружу из помещения, чтобы через него поступал свежий воздух. Для правильного и безопасного использования прибора максимальное разрежение в помещении не должно превышать 0,04 бара.
- В случае повреждения кабеля питания он должен быть заменен изготовителем или службой технического содействия во избежание возникновения опасных ситуаций.
- Соединить вытяжку с сетевым напряжением, установив двухполюсный выключатель с разведением контактов не менее 3 мм.
- Если в инструкциях по установке газовой плиты сказано, что расстояние до вытяжки должно быть больше указанного выше, следует придерживаться предписанных размеров. Соблюдайте правила отведения отработанного воздуха.

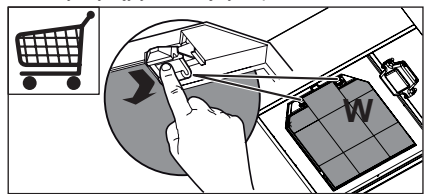
2. ЭКСПЛУАТАЦИЯ

- Вытяжка спроектирована исключительно для бытового применения для уничтожения запахов от готовки.
- Никогда не допускать несоответствующего пользования вытяжкой.
- Не оставлять открытое и сильное пламя под находящейся в работе вытяжкой.

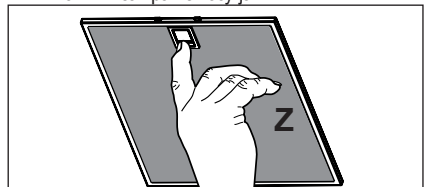
- Обязательно регулировать пламя, чтобы оно не выходило за дно кастрюль.
- Следить за работой фритюрниц: сильно нагретое масло может воспламениться.
- Не готовьте блюда фламбе под кухонной вытяжкой; опасность возникновения пожара.
- Запрещается пользоваться прибором людям (и детям) с ограниченными психическими, сенсорными и умственными способностями, а также лицам, не обладающим опытом и необходимыми знаниями, без контроля и предварительного обучения пользованием прибором со стороны ответственных за их безопасность лиц.
- Дети должны находиться под надзором взрослых и не играть с прибором.
- ВНИМАНИЕ!** Детали, доступные для контакта, могут сильно нагреваться в случае пользования вытяжкой одновременно с приборами для приготовления пищи.

3. УХОД

- Прежде чем приступить к любой операции по уходу, отсоединить вытяжку от сети, вынув электрическую вилку или выключив главный выключатель.
- Производить тщательный и своевременный уход за фильтрами в рекомендуемые интервалы времени (Опасность пожара).
 - Фильтер са активним угљем **W**. Ови филтери не могу да се перу и регенеришу па морају да се замене отприлике на сваких 4 месеца рада, а у случају учестагије употребе и чешће.

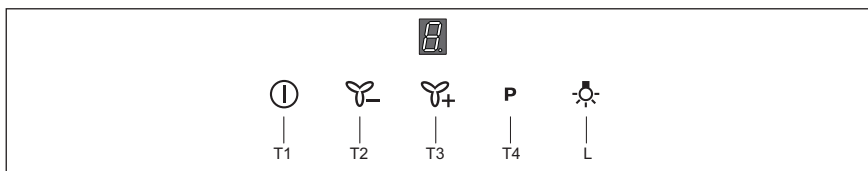


- Фильтры за маст **Z**. Филтери морају да се чисте свака 2 месеца рада или чешће у случају веома интензивне употребе, а могу се прати у машини за прање посуђа.



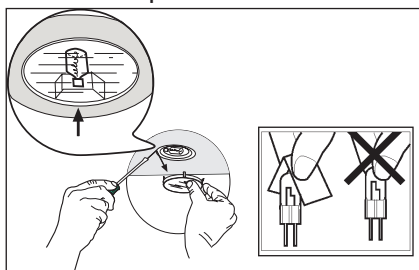
- Индикаторы (где есть) устройств управления.
- Для уборки поверхностей вытяжки пользоваться влажной тряпкой и жидким нейтральным мылом.

4. ОРГАНЫ УПРАВЛЕНИЯ



Кнопка	Функция	Дисплей
T1	Включает и выключает двигатель всасывания на первой скорости.	Отображает настроенную скорость работы.
T2	Нажатием кнопки в течение примерно 5 секунд, когда все нагрузки отключены (двигатель + освещение), включается / отключается аварийный сигнал фильтров на активированном угле.	- 1 вспышка С аварийный сигнал фильтров на активированном угле включен - 2 вспышки С аварийный сигнал фильтров на активированном угле выключен
T3	Снижает скорость работы.	Отображает настроенную скорость работы.
T4	Повышает скорость работы.	Отображает настроенную скорость работы.
T4	При наличии аварийного сигнала о состоянии фильтров нажатием кнопки в течение примерно 3 секунд сигнал можно сбросить. Указанная сигнализация видна только при отключенном двигателе.	F указывает на необходимость помыть металлические жировые фильтры. Сигнал включается после 100 часов фактической работы вытяжки. С указывает на необходимость заменить фильтры на активированном угле, а также помыть металлические жировые фильтры. Сигнал включается после 200 часов фактической работы вытяжки.
T4	Включает интенсивную скорость из любой скорости даже при выключенном двигателе; такая скорость задается на 10 минут. По истечении этого времени система возвращается на настроенную ранее скорость. Функция пригодна для обработки максимальных объемов дыма от готовки.	Отображает P .
L	Включает и выключает осветительную систему максимальной яркости.	

5. ОСВЕЩЕНИЕ



www.electrolux.com/shop



991.0339.943_01 - 140808