

BRAUN

Silk·épil® 9



Type 5377

www.braun.com

9-521

9-538

9-541

9-549

9-558

9-561

9-579

Braun Print Spec J 92194885

P&G RESTRICTED



Braun Infolines

English	6
Français	10
Srpski	15
Türkçe	19
Bosanski	23
Македонски	27
Русский	31
Українська	37
عربي	48

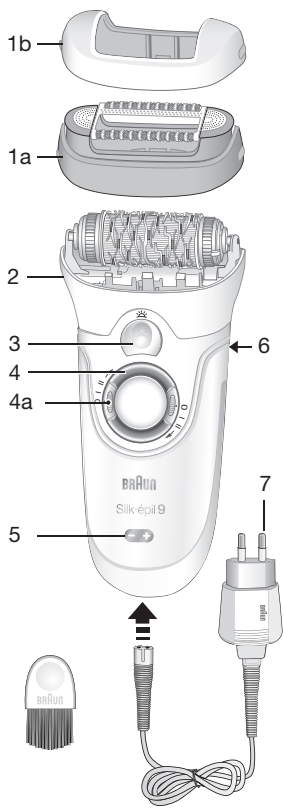
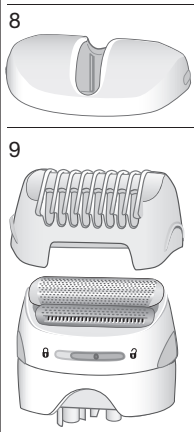
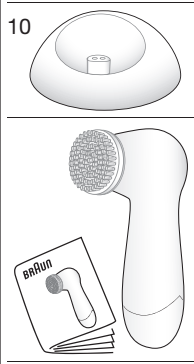
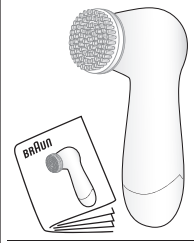
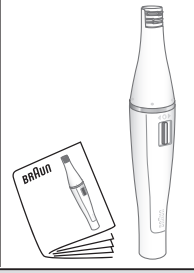
UK	0800 783 7010
IE	1 800 509 448
FR	0 800 944 802
BE	0 800 14 592
TR	0 800 261 63 65
RU	8 800 200 20 20
UA	0 800 505 000
HK	2926 2300 (Jebsen Consumer Service Centre)
RSA	0860 112 188 (Sharecall charged at local rates)

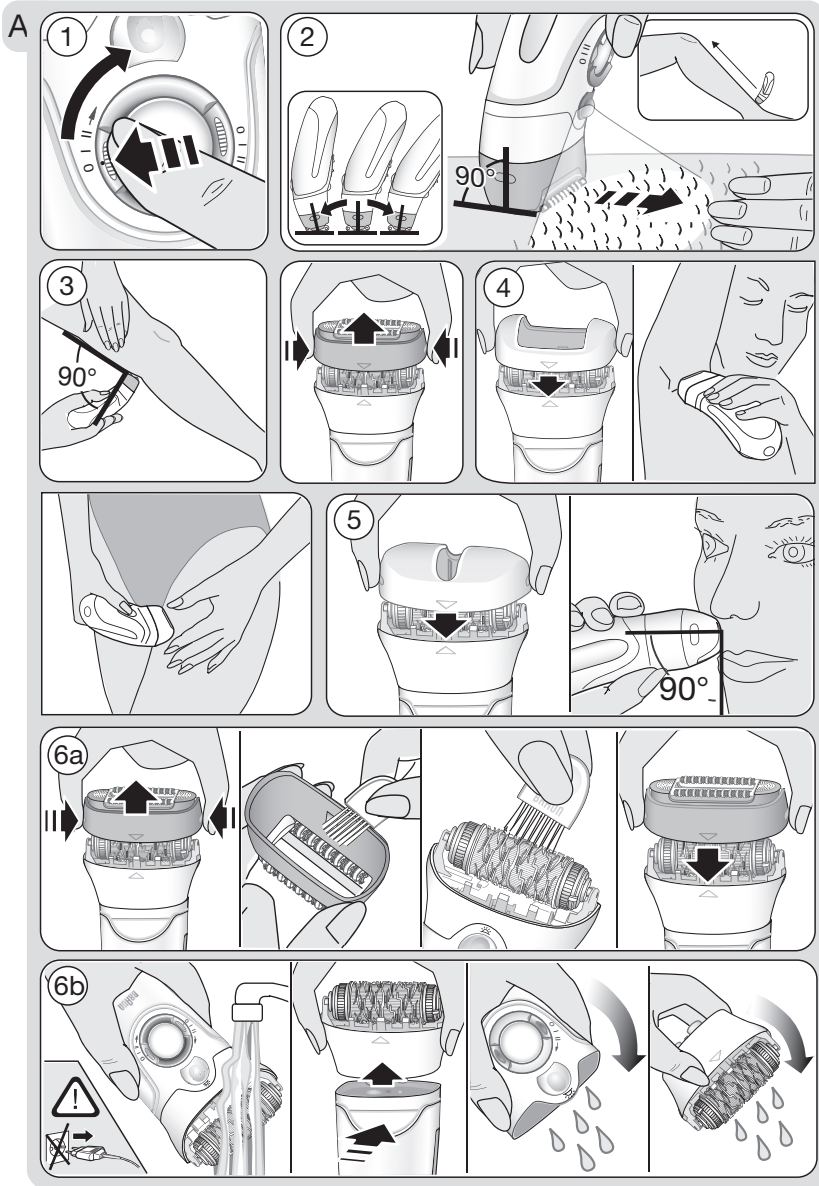
Braun GmbH
Frankfurter Straße 145
61476 Kronberg/Germany
www.braun.com

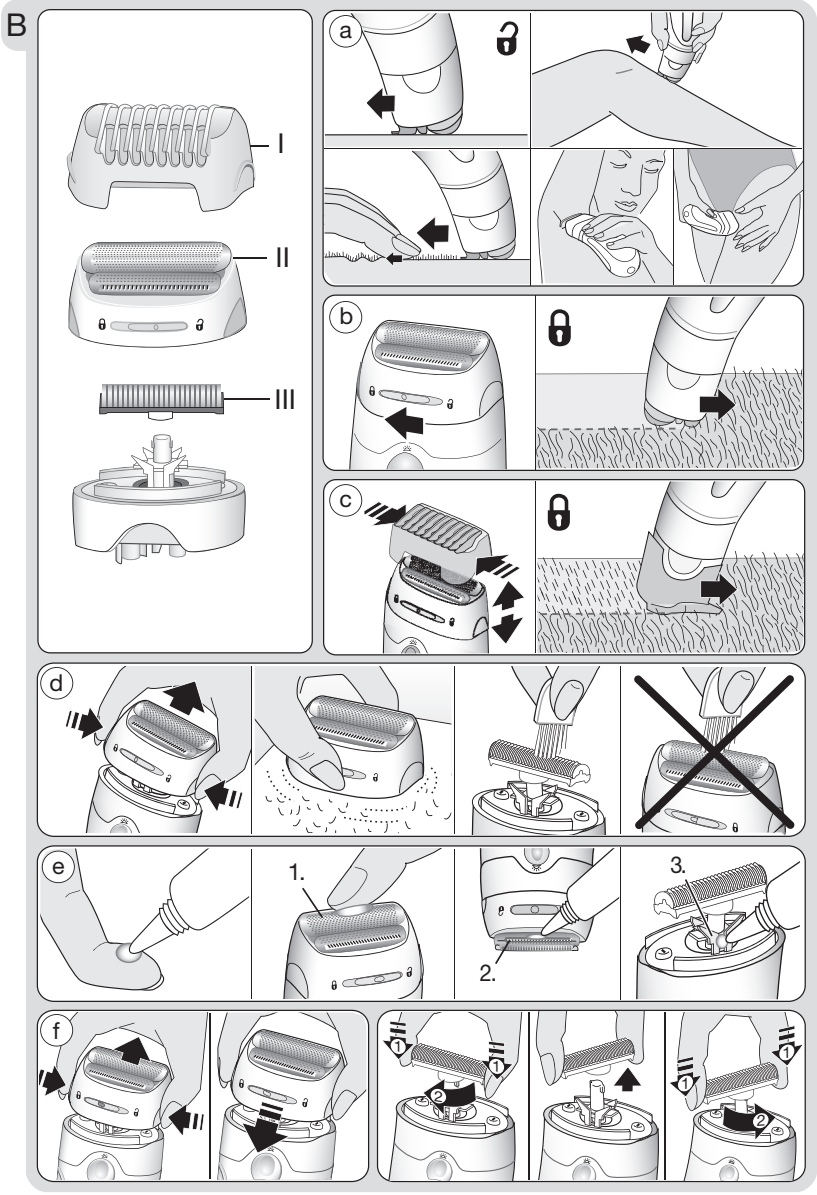
www.service.braun.com

96824899/V-14
UK/FR/RS/TR/BA/MK/RU/UA/Arab



	9-521	9-538	9-541	9-549	9-558	9-561	9-579
							
						✓	✓
			✓		✓	✓	✓
				✓			✓
		✓			✓		





Русский

Руководство по эксплуатации

Наша продукция разработана в соответствии с высочайшими стандартами качества, функциональных возможностей и дизайна. Мы надеемся, что вам понравится пользоваться эпилятором Silk-épil 9 от Braun.

Внимательно прочитайте данное руководство перед использованием прибора и сохраните его на будущее.

Silk-épil 9 от Braun предлагает комплексную систему для обеспечения гладкости кожи: Сверхширокая эпилирующая головка удаляет с корнем даже самые короткие волоски (0,5 мм), оставляя вашу кожу гладкой на недели.

Важно

- В целях обеспечения гигиены не позволяйте другим лицам пользоваться вашим прибором.
- Данный прибор имеет специальный шнур со встроенным защитным блоком подачи низкого напряжения. Не заменяйте или не изменяйте любую часть такого шнура. В противном случае существует риск поражения электрическим током.
-  Данный прибор подходит для использования в ванне или душе. По причинам безопасности в таком случае его нужно использовать без шнура.
- Данный прибор может использоваться детьми в возрасте от 8 лет и лицами с ограниченными физическими, сенсорными или умственными возможностями или лицами, не имеющими достаточного опыта и знаний, только если они находятся под присмотром или получили необходимые инструкции по безопасному использованию прибора и понимают сопряженные с применением последнего риски. Детям нельзя использовать прибор в качестве игрушки. Дети могут произ-

водить чистку и осуществлять пользовательское техническое обслуживание, только если они старше 8 лет и находятся под присмотром.

- Нельзя касаться включенным прибором волос головы, ресниц, тканевых лент и подобных предметов во избежание любого риска ранения, блокировки или повреждения прибора.

Описание и комплектность

- 1a Насадка с системой массажа высокой частоты
- 1b Насадка для более близкого контакта с кожей
- 2 Сверхширокая насадка для эпиляции
- 3 Подсветка Smartlight
- 4 Переключатель с блокировкой кнопок (4a)
- 5 Индикатор уровня зарядки
- 6 Кнопка фиксации
- 7 Специальный шнур
- 8 Насадка для эпиляции лица
- 9 Бритвенная насадка с триммером
- 10 Стенд для подзарядки

Зарядка

- Перед использованием прибор необходимо зарядить. Для достижения оптимального результата мы рекомендуем всегда пользоваться полностью заряженным устройством.
- Используя специальный шнур, подсоедините прибор к штепсельной розетке, при этом двигатель прибора должен быть выключен. Время зарядки составляет примерно 1 час.
- Модели 9-549, 9-561, 9-579: Подсоедините стенд для подзарядки (10) к электрическому питанию и разместите прибор на стенде для подзарядки.
- Индикатор уровня зарядки (5) мигает зеленым светом, это указывает на то, что прибор заряжается. Когда аккумулятор полностью заряжен, зеленый индикатор уровня зарядки горит постоянным светом. После полной зарядки используйте прибор без шнура.

- Красный мигающий индикатор указывает на необходимость зарядки прибора. Подсоедините его к штепсельной розетке при помощи специального шнура.
- Полный заряд обеспечивает до 40 минут работы прибора без шнура.
- При использовании прибора во влажных условиях время работы может сократиться. Мы рекомендуем заряжать прибор после каждого использования.
- Оптимальная температура для зарядки, использования и хранения прибора варьируется в диапазоне от 15 °C до 35 °C. Температура за пределами данного диапазона может быть причиной более длительной зарядки и сокращения времени работы прибора без шнура.

Защита от перегрева

Для предотвращения маловероятного случая перегрева прибора в качестве меры обеспечения защиты прибора предусмотрено его автоматическое отключение. Если произошел перегрев, то индикатор зарядки (5) загорится красным цветом и через 8 сек. прибор автоматически выключится. В данном случае отключите прибор в положении «0» (откл) и дайте ему остыть.

Как пользоваться прибором

Нажимая на блокировку (4а), поверните переключатель (4) по часовой стрелке. Вы можете выбрать скорость «I» или «II».

Подсветка Smartlight (3) горит до тех пор, пока прибор работает. Благодаря этому лучше видны тонкие волоски или кожа.

Для смены эпиляционной насадки (2) нажмите кнопку фиксации(6). Чтобы поменять насадки, нажмите на них сбоку и снимите.

А Эпиляция

Советы по эпиляции

Если вы не пользовались ранее эпилятором или не выполняли эпиляцию в течение длительного времени, дайте коже некоторое время для адаптации. Дискомфорт, испытываемый в начале, значительно снизится при повторном использовании по мере адаптации кожи к процессу эпиляции.

Для проведения первой эпиляции рекомендуется выбрать вечер, чтобы возможное покраснение кожи исчезло за ночь. Для расслабления кожи мы рекомендуем нанести увлажняющий крем после эпиляции. Эпиляция легче и лучше переносится кожей, когда длина волосков составляет 2–5 мм. Если у вас волоски длиннее, мы рекомендуем сначала сбрить и удалить с помощью эпилятора более короткие волоски через 1 или 2 недели. Как вариант, можно укоротить волоски с помощью триммера до 5 мм.

Тонкие растущие волоски могут не прорасти на поверхность кожи. Регулярное использование массажных губок (например, после душа) или процедура отшелушивания помогает предотвратить вросшие волоски, поскольку очищение удаляет верхний слой кожи, и тонкие волосы могут выйти на поверхность кожи

Использование на сухой коже:
кожа должна быть сухой, без крема.

Использование на влажной коже:
Убедитесь, что кожа достаточно влажная для достижения оптимального скольжения прибора.

Как выполнять эпиляцию

Перед эпиляцией убедитесь, что эпилирующая головка (2) прикреплена, чистая и оснащена насадкой (1а или 1b).

- 1** Выберите скорость «I» для бережной эпиляции или скорость «II» для эффективной эпиляции.

2 При выполнении эпиляции всегда растягивайте кожу. Убедитесь, что эпилирующая головка находится в тесном контакте с кожей.

Ведите прибор медленным, постоянным движением без нажима против роста волос, в направлении выключателя. Поскольку волоски могут расти в разных направлениях, для достижения оптимального результата ведите прибор в разных направлениях.

Массажная насадка (1a) обеспечивает комфорт коже во время выполнения эпиляции, вы можете поменять массажную насадку на насадку для более близкого соприкосновения с кожей (1b), которая обеспечивает более близкий контакт с кожей и улучшенную адаптацию ко всем поверхностям тела

3 Эпиляция ног

Выполняйте эпиляцию ног снизу вверх. При выполнении эпиляции под коленом выпрямите ногу.

4 Эпиляция под мышками и в зоне бикини

Для чувствительных зон мы советуем использовать насадку для более близкого соприкосновения с кожей (1b). Особенно в начале эти зоны наиболее чувствительны к боли. Кожа на этих участках особенно чувствительна к боли при выполнении эпиляции несколько первых раз. Поэтому мы рекомендуем в течение нескольких первых раз при выполнении эпиляции выбирать скорость «I». При повторном использовании болевые ощущения будут уменьшаться. Перед выполнением эпиляции тщательно очистите кожу для удаления остатков косметических средств (например, дезодоранта). Затем осушите кожу полотенцем. При выполнении эпиляции под мышками держите руку в поднятом состоянии таким образом, чтобы кожа была в натянутом состоянии, и водите прибором в разных направлениях. Поскольку

кожа в этой области может быть более чувствительной после эпиляции, избегайте использования раздражающих веществ, таких как спиртовые дезодоранты.

5 Эпиляция на лице

Для удаления любых нежелательных волосков на лице или в прочих чувствительных зонах используйте насадку для эпиляции на лице (8) как дополнительную насадку на эпилирующую головку. Для нескольких первых использований мы рекомендуем вам выбирать скорость «I», чтобы кожа привыкла к эпиляции в таких чувствительных зонах. Перед выполнением эпиляции мы рекомендуем очистить кожу дезинфицирующим тоником с содержанием спирта. При выполнении эпиляции лица одной рукой необходимо натягивать кожу, а другой медленно вести прибор в направлении выключателя.

6 Очистка эпилирующей головки

Регулярное очищение обеспечивает лучшую работу устройства.

а Очистка при помощи щетки для очистки:

Снимите насадку и очистите ее щеткой. Тщательно очистите пинцеты с задней стороны эпилирующей головки щеточкой, смоченной в спирте. При этом поворачивайте пинцет вручную. Такой метод очистки обеспечивает наилучшую гигиеническую чистоту эпилирующей головки.

б Очистка под струей воды:

После каждого применения прибора в душе или ванне необходимо промыть его под струей воды. Снимите крышку и промойте эпилирующую головку под струей горячей воды. Затем нажмите кнопку фиксации (6), чтобы снять эпилирующую головку. Встряхните прибор и эпилирующую головку для удаления избытка воды и дайте деталям просохнуть перед повторной сборкой.

Общая информация об эпиляции

Все методы удаления волос с корневой частью могут привести к возникновению раздражения (например, зуду, дискомфорту и покраснению кожи) в зависимости от состояния кожи и волос. Это нормальная реакция, которая быстро проходит, но она может быть сильнее во время первых нескольких раз удаления волос с корневой частью или в случае чувствительной кожи. Если по истечении 36 часов раздражение не проходит, обратитесь к врачу. Обычно реакция кожи и болевые ощущения значительно уменьшаются при повторном использовании Silk-épil. В некоторых случаях может возникнуть воспаление кожи при попадании бактерий на кожу (например, при скольжении прибора по коже). Тщательная очистка эпилирующей головки перед каждым использованием минимизирует риск инфицирования. В случае возникновения сомнений относительно использования данного прибора проконсультируйтесь с врачом. Данный прибор можно использовать только после консультации врача относительно следующих случаев: экзема, ранки, инфекционные поражения кожи, такие как фолликулит (воспаление волосяного фолликула), варикозное расширение вен, круглые родинки, снижение иммунитета кожи, например, при сахарном диабете, во время беременности, при болезни Рейно, гемофилии, кандидозе или иммунодефиците.

В Как использовать бритвенную головку

Бритвенная головка (9) создана для быстрого бритья ног, подмышек и линии бикини, тримминга и подстригания волос до длины 5 мм. Используйте прибор с бритвенной насадкой только на сухой коже и выставляйте «II» скорость 34

- a Для бритья: выберите положение «**9**».
- b Для тримминга: выберите положение «**6**».
- c Для подстригания волос до длины 5 мм: выберите положение «**6**» и наденьте насадку для тримминга
- d Не очищайте бреющую сетку (II) с помощью щётки, так как она может повредить сетку.
- e Бреющие детали должны смазываться регулярно каждые 3 месяца.
- f Поменяйте бреющую сетку(II) и режущий блок(III), когда вы почувствуете, что бритьё стало хуже. Сменные детали (бреющую сетку, режущий блок) можно приобрести у предприятия розничной торговли, в центрах обслуживания Braun или на сайте www.service.braun.com.

Использованное устройство не должно выбрасываться с общими отходами или мусором. Пожалуйста, утилизируйте их через центр обслуживания Braun или через соответствующий специализированный пункт сбора (при наличии в вашем регионе).



В изделие могут быть внесены изменения без объявления.

EAC

Электрический эпилятор Braun, тип 5377 с сетевым блоком питания тип 5210.
7 Ватт, 100-240 Вольт, 50/60 Герц.

Изготовлено в Германии, БРАУН ГМБХ, Braun GmbH, Frankfurter Str. 145, 61476 Kronberg, Germany.

RU: Импортер/Служба потребителей: ООО «Проктер энд Гэмбл Дистрибьюторская Компания», Россия, 125171, Москва, Ленинградское шоссе, 16А, стр.2. Тел. 8-800-200-20-20.

ВУ: Импортёр:
ООО «Электросервис и Ко»,
Беларусь, 220012, г. Минск, ул.
Чернышевского, 10А, к. 412А3.
Сервисный центр: ООО «Катрикс»,
Беларусь, 220012, г.
Минск, ул. Чернышевского, 10А, к.409.

По вопросам выполнения гарантийного или послегарантийного обслуживания, а также в случае возникновения проблем при использовании продукции, просьба связываться с Информационной Службой Сервиса BRAUN по телефону 8 800 200 2020.

Для определения года изготовления см. трехзначный код на изделии в месте разъема: первая цифра = последняя цифра года, последующие 2 цифры = порядковый номер недели года производства. Например, код «345» означает, что продукт произведен в 45-ю неделю 2013 года.

Гарантийный срок/Срок службы 2 года.

Гарантийные обязательства Braun.

На данное изделие распространяется гарантия в течение 2 лет с момента покупки.

В течение гарантийного периода мы бесплатно устраним путем ремонта, замены деталей или замены всего изделия любые заводские дефекты, вызванные недостаточным качеством материала или сборки.

В случае невозможности ремонта в гарантийный период, изделие может быть заменено на новое или аналогичное в соответствии с законом «О защите прав потребителей».

Гарантия обретает силу только, если дата покупки подтверждается печатью и подписью дилера (магазина) на последней странице оригинальной инструкции по эксплуатации BRAUN,

которая является гарантийным талоном. Данные гарантийные обязательства действуют во всех странах, где изделие распространяется самой фирмой Braun или назначенным дистрибьютором, и где никакие ограничения по импорту или другие правовые положения не препятствуют предоставлению гарантийного обслуживания. Гарантия не покрывает повреждения, вызванные неправильным использованием (см. также список ниже) и нормальный износ бритвенных сеток ножей, дефекты, оказывающие незначительный эффект на качество работы прибора.

Эта гарантия теряет силу, если ремонт производится не уполномоченным на то лицом, и если использованы не оригинальные детали Braun. В случае предъявления рекламации по условиям данной гарантии, передайте изделие целиком вместе с гарантийным талоном в любой из центров сервисного обслуживания Braun.

Все другие требования, включая требования возмещения убытков, исключаются, если наша ответственность не установлена в законном порядке. Рекламации, связанные с коммерческим контрактом с продавцом, не попадают под эту гарантию.

Случаи, на которые гарантия не распространяется:

- дефекты, вызванные форс-мажорными обстоятельствами;
- использование в профессиональных целях;
- нарушение требований инструкции по эксплуатации;
- неправильная установка напряжения питающей сети (если это требуется);
- внесение технических изменений;
- механические повреждения;
- повреждения по вине животных, грызунов и насекомых (в том числе случаи нахождения грызунов и насекомых внутри приборов);
- для приборов, работающих от батареек, - работа с неподходящими или

- истощенными батарейками, любые повреждения, вызванные истощенными или текущими батарейками (советуем пользоваться только предохраненными от протекания батарейками);
- для бритв – смятая или порванная сетка.

Внимание! Оригинальный Гарантийный Талон подлежит изъятию при обращении в сервисный центр для гарантийного ремонта. После проведения ремонта Гарантийным Талоном будет являться заполненный оригинал Листа выполнения ремонта со штампом сервисного центра и подписанный потребителем по получении изделия из ремонта. Требуйте проставления даты возврата из ремонта, срок гарантии продлевается на время нахождения изделия в сервисном центре.

В случае возникновения сложностей с выполнением гарантийного или послегарантийного обслуживания просьба сообщать об этом в Информационную Службу Сервиса Braun по телефону 8-800-200-20-20 (звонок из России бесплатный).

Guarantee Card Braun Silk-épil 9

Guarantee Card
Carte de garantie
Garantni list
Garanti Kartı
Garancijska karta

Картичка за гаранција
Гарантийный талон
Гарантійний талон
بطاقة تأمين دولية

- 9-521**
- 9-538**
- 9-541**
- 9-549**
- 9-588**
- 9-561**
- 9-579**

Date of purchase
Date d'achat
Datum uvoza
Satın alma tarihi
Datum kupovine
Датум на продажба
Дата покупки
Дата продажу
تاريخ الشراء

Stamp and signature of dealer
Cachet et signature du commerçant
Pečat i potpis prodavca
Satıcının kaşe ve imzası
Peçat i potpis prodavača
Печат и потпис од дилерот
Штамп магазина и подпись продавца
Штамп і підпис ділера
امضاء وختم الموزع