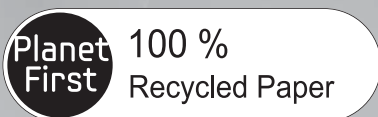




Холодильник

руководство пользователя



Для печати данного руководства использовалась исключительно переработанная бумага.

ОЦЕНИТЕ ВСЕ ВОЗМОЖНОСТИ

Благодарим за приобретение изделия компании Samsung.
Чтобы получить доступ к полному спектру услуг, пожалуйста, посетите
www.samsung.com


Напольное устройство




Содержание

МЕРЫ ПРЕДОСТОРОЖНОСТИ.....	2
УСТАНОВКА ХОЛОДИЛЬНИКА.....	12
ИСПОЛЬЗОВАНИЕ ХОЛОДИЛЬНИКА.....	17
УСТРАНЕНИЕ НЕИСПРАВНОСТЕЙ	23
УСТАНОВКА	24

Меры предосторожности

 Символ «не для пищевой продукции» применяется в соответствии с техническим регламентом Таможенного союза «О безопасности упаковки» 005/2011 и указывает на то, что упаковка данного продукта не предназначена для повторного использования и подлежит утилизации. Упаковку данного продукта запрещается использовать для хранения пищевой продукции.

 Символ «петля Мебиуса» указывает на возможность утилизации упаковки. Символ может быть дополнен обозначением материала упаковки в виде цифрового и/или буквенного обозначения.


МЕРЫ ПРЕДОСТОРОЖНОСТИ







- Перед началом эксплуатации устройства внимательно прочитайте данное руководство и сохраните его для будущего использования.
- Данное устройство должно использоваться исключительно по прямому назначению,

описанному в данном руководстве.
 Данное устройство не предназначено для использования людьми (включая детей) с ограниченными физическими, сенсорными или умственными способностями или лицами, не имеющими достаточного опыта или знаний, если их действия не контролируются или если они не проинструктированы относительно использования устройства лицом, отвечающим за их безопасность.

- Поскольку данные инструкции по эксплуатации охватывают устройства разных моделей, технические характеристики приобретенного холодильника могут немного отличаться от характеристик, описанных в руководстве.

Важные знаки безопасности и меры предосторожности:

 ПРЕДУПРЕЖДЕНИЕ	Непредвиденные обстоятельства или несоблюдение мер безопасности может привести к получению серьезной травмы или смерти.
---	--

 ВНИМАНИЕ	Непредвиденные обстоятельства или несоблюдение мер безопасности может привести к получению незначительной травмы или повреждению имущества.
	НЕ рекомендуется.
	НЕ разбирайте.
	НЕ прикасайтесь.
	Строго следуйте указаниям.
	Отсоедините вилку кабеля питания от сетевой розетки.
	Во избежание поражения током убедитесь, что устройство заземлено.
	Обратитесь в сервисный центр за помощью.
	Примечание.

МЕРЫ ПРЕДОСТОРОЖНОСТИ

Эти предупреждающие знаки указываются с целью предотвращения травм. Отнеситесь к ним с особым вниманием. Прочитайте этот раздел и сохраните руководство в надежном месте для дальнейшего использования.

Примечание CE

Данное устройство соответствует Директиве по низковольтному оборудованию (2006/95/EC), Директиве по электромагнитной совместимости (2004/108/EC), Директиве RoHS (2011/65/EU), Регламенту Комиссии (EC) № 1060/2010 и Директиве по экологическому проектированию (2009/125/EC), введенной законодательством Европейского Союза (EC) № 643/2009. (Для продукции, продаваемой только в странах Европейского Союза)



ЗНАКИ, ПРЕДУПРЕЖДАЮЩИЕ О СЕРЬЕЗНОЙ ОПАСНОСТИ ПРИ УСТАНОВКЕ

- Не устанавливайте холодильник в помещении с высокой влажностью или в местах, где на холодильник может попасть вода.
 - Износ изоляционных материалов электрических деталей может привести к поражению током или возгоранию.
 - Не устанавливайте холодильник в местах, подверженных воздействию прямых солнечных лучей, вблизи кухонной плиты, нагревательных приборов или других источников тепла.
 - Не используйте кабель с трещинами или повреждениями на самом кабеле, а также на
- Никогда не используйте для заземления газовые трубы, телефонные линии и другие потенциальные громоотводы.
 - Неправильное заземление может привести к поражению электрическим током.
 - Не подключайте несколько устройств к одной сетевой розетке. Холодильник необходимо подключить к отдельной сетевой розетке с напряжением, указанным в таблице паспортных данных.
 - Это позволит обеспечить максимальную эффективность работы устройства, а также избежать перегрузок в домашней цепи проводки, которые могут привести к пожару в результате перегрева проводов.
 - Если розетка закреплена ненадежно, не вставляйте в нее вилку кабеля питания.
 - В противном случае возможно поражение электрическим током или возгорание.
 - Не используйте кабель с трещинами или повреждениями на самом кабеле, а также на

- обоих его концах.
- Не сгибайте кабель питания слишком сильно и не ставьте на него тяжелые предметы.

- ★ • Перед использованием холодильника его необходимо установить в соответствии с инструкциями, приведенными в руководстве.
- Подсоедините вилку кабеля питания таким образом, чтобы кабель не был натянут.
- При подключении вилки нижней стороной вверх может произойти повреждение кабеля питания, что может привести к пожару или поражению электрическим током.
- При перемещении холодильника следите за тем, чтобы кабель питания не попал под холодильник и не был поврежден.
- Это может стать причиной возгорания.
- Следите за тем, чтобы вилка не была зажата между стеной и задней стенкой холодильника и не была повреждена.
- Храните упаковочный материал в недоступном для детей месте.
- Ребенок может задохнуться,

если наденет пакет себе на голову.

- При установке холодильника убедитесь, что вилка легко доступна.

- ⚡ • Холодильник должен быть заземлен.
- Холодильник необходимо заземлить во избежание утечки тока.

- ✎ • Если кабель питания поврежден, его необходимо сразу же заменить, обратившись к производителю или сотруднику сервисной службы.
- Замена предохранителя холодильника должна производиться только квалифицированным специалистом или представителем обслуживающей организации.
- Несоблюдение данного указания может привести к поражению током или травмам.



ВНИМАНИЕ

ПРЕДОСТЕРЕГАЮЩИЕ ЗНАКИ, КАСАЮЩИЕСЯ УСТАНОВКИ

- ★ • Не блокируйте

- вентиляционные отверстия на корпусе холодильника или в монтажных конструкциях.
- После установки устройства не помещайте в него продукты в течение 2 часов.



ЗНАКИ, ПРЕДУПРЕЖДАЮЩИЕ О СЕРЬЕЗНОЙ ОПАСНОСТИ ПРИ ИСПОЛЬЗОВАНИИ


- ☐ • Не вставляйте сетевую вилку в розетку мокрыми руками.
- Не храните какие-либо предметы на холодильнике.
- При открывании или закрывании дверцы эти предметы могут упасть, привести к травме и/или нанесению материального ущерба.
- Не ставьте на холодильник тару с водой.
- При попадании воды на электрические части устройства возможно поражение током или возгорание.
- Не разрешайте детям виснуть на дверце холодильника. Ребенок может получить серьезную травму.
- Не позволяйте детям залезать внутрь холодильника.

У них может не получиться оттуда вылезти.


- Никогда не вставляйте пальцы или посторонние предметы в отверстие диспенсера.
- Это может привести к травмам или повреждению устройства.
- Не храните в холодильнике летучие и воспламеняющиеся вещества.
- Хранение в холодильнике бензола, растворителя, спирта, эфира, сжиженного газа и подобных веществ может привести к взрыву.
- Не храните в холодильнике лекарственные препараты, материалы для научных исследований или чувствительные к изменению температуры материалы.
- Не храните в холодильнике продукты, требующие строгого соблюдения температуры хранения.
- Не размещайте и не используйте в холодильнике электрические приборы, за исключением рекомендованных производителем.
- Не используйте для ускорения процесса размораживания механические устройства или другие средства, кроме рекомендованных

производителем.


- Не допускайте повреждения контура циркуляции хладагента.

-  • Не разбирайте и не пытайтесь починить холодильник самостоятельно.

- Это может привести к пожару, поломке холодильника и/или к травме.

-  • Следите, чтобы дети не играли с устройством.
- Чтобы избежать падения хранящихся в холодильнике бутылок, располагайте их вплотную друг к другу.
- Данное изделие предназначено только для хранения пищевых продуктов в домашних условиях.
- При обнаружении утечки газа не допускайте появления вблизи устройства источников открытого огня или потенциальных источников возгорания. В течение нескольких минут проветрите помещение, в котором находится устройство.
- Используйте только светодиодные лампы, предоставляемые изготовителем или сотрудником


сервисной службы.

-  • Если вы почувствовали запах фармацевтических препаратов или дыма, немедленно отключите вилку кабеля питания от сети и обратитесь в сервисный центр компании Samsung Electronics.

- При возникновении трудностей с заменой осветительной лампы обратитесь в сервисный центр.
- Если продукт оснащен светодиодной лампой, не пытайтесь снять ее крышку или разобрать лампу самостоятельно.
- Обратитесь в сервисную службу.





ПРЕДОСТЕРЕГАЮЩИЕ ЗНАКИ, КАСАЮЩИЕСЯ ЭКСПЛУАТАЦИИ

-  • Для оптимальной работы устройства соблюдайте следующие указания.
- Не ставьте продукты слишком близко к вентиляционным отверстиям на задней стенке холодильника, так как они будут препятствовать свободной циркуляции воздуха в


- холодильной камере.
- Перед загрузкой продуктов в холодильную камеру тщательно заверните их или положите в герметичные контейнеры.
 - Для заполнения бака или лотка для льда необходимо использовать питьевую воду.
 - Не подвержайте стеклянную поверхность ударным и прочим чрезмерным нагрузкам.
 - В противном случае, помимо повреждения устройства, можно получить травму осколками стекла.


-  • В случае повреждения холодильника водой отсоедините вилку кабеля питания от сетевой розетки и обратитесь в сервисный центр Samsung Electronics.

 **ВНИМАНИЕ** **ПРЕДОСТЕРЕГАЮЩИЕ**
ЗНАКИ, КАСАЮЩИЕСЯ
ЧИСТКИ

-  • Не распыляйте воду непосредственно внутри или снаружи холодильника.
- В противном случае возможно возгорание или поражение электрическим током.

- Не распыляйте рядом с холодильником горючий газ.
- Это может привести к взрыву или пожару.
- Не распыляйте чистящие вещества непосредственно на дисплей.
- Это может привести к исчезновению напечатанных букв.

-  • Удаляйте посторонние вещества или пыль с контактов вилки питания. Во время чистки сетевой вилки не используйте мокрую или влажную ткань, удаляйте посторонние вещества или пыль с контактов вилки питания.
- В противном случае возможно поражение электрическим током или возгорание.

-  • Перед очисткой и ремонтом необходимо отключить холодильник от электрической сети.



ПРЕДУПРЕЖДАЮЩИЕ ЗНАКИ, КАСАЮЩИЕСЯ УТИЛИЗАЦИИ

- ★ При утилизации данного холодильника (как и любого другого) снимите дверцы и соответствующие уплотнители, чтобы дети или домашние животные случайно не оказались заблокированы внутри устройства.
Не позволяйте детям играть с холодильником.
- Утилизируйте упаковочный материал для данного устройства в соответствии с правилами обеспечения безопасности окружающей среды.
- Оставьте полки на месте, чтобы детям было сложнее влезть внутрь холодильника.
Перед утилизацией убедитесь, что трубы в задней части устройства не повреждены.
- Используется хладагент R-600a или R-134a.
Сведения о хладагенте, используемом в данном холодильнике, см. в таблице компрессора на задней стенке холодильника или на паспортной табличке внутри холодильника.

Если в этом устройстве содержится воспламеняющийся газ (хладагент R-600a), обратитесь с запросом о безопасной утилизации этого изделия в уполномоченные местные органы.

Циклопентан используется для продувки изоляции.

Газы, входящие в состав изоляционного материала, необходимо утилизировать особым образом.

Для безопасной утилизации данного продукта обратитесь в уполномоченные местные органы.

Перед утилизацией убедитесь, что трубы в задней части устройства не повреждены. Трубы должны быть утилизированы на открытом пространстве.

- Если в устройстве применяется хладагент R-600a, который представляет собой природный экологически безвредный газ, помните о том, что это горючий газ.

При перевозке и установке устройства проявляйте осторожность, чтобы избежать повреждения компонентов цепи охлаждения.

- Вытекающий из трубок хладагент может воспламениться или вызвать

поражение зрения.
При обнаружении утечки хладагента не допускайте контакта газа с источниками открытого огня и немедленно проветрите помещение в течение нескольких минут.

- ★ • Чтобы предотвратить образование огнеопасной смеси газа и воздуха при возникновении утечки в цепи охлаждения, устанавливайте холодильник в комнате, размер которой подходит для установки холодильника с данным объемом хладагента. Ни в коем случае не включайте холодильник, если он имеет какие-либо повреждения. Если вы не уверены в исправности устройства, обратитесь к представителю компании. На каждые 8 г хладагента R600a, используемого в устройстве, требуется 1 куб. м. площади. Объем хладагента, используемый в вашем устройстве, см. на паспортной таблице внутри холодильника.

ДОПОЛНИТЕЛЬНЫЕ СОВЕТЫ ПО НАДЛЕЖАЩЕМУ ИСПОЛЬЗОВАНИЮ

- В случае отключения электроэнергии обратитесь в местную энергокомпанию и узнайте, когда возобновится подача электроэнергии.
- В большинстве случаев питание возобновляется в течение одного-двух часов. В течение такого периода температура внутри холодильника не изменится. Однако во время отключения электроэнергии рекомендуется как можно реже открывать дверцу холодильника.
- Если к холодильнику прилагается ключ, храните его в недоступном для детей месте, и вдали от самого устройства.
- Холодильник может работать нестабильно (при этом возможно чрезмерное повышение температуры), если он работает в течение длительного времени при температурах ниже минимального уровня, допустимого для данного устройства.
- Не храните продукты, которые

легко портятся при низкой температуре, например бананы или дыни.

- Данный холодильник снабжен системой удаления инея, следовательно, нет необходимости размораживать его вручную, так как размораживание будет выполняться автоматически.

Советы по экономии энергии

- Установите холодильник в прохладном, сухом и хорошо проветриваемом помещении. Убедитесь, что он не подвергается воздействию прямых солнечных лучей и не расположен вблизи источников тепла (например, батареи).
- Не загораживайте вентиляционные отверстия или решетки устройства.
- Остудите теплые продукты перед тем, как класть их в холодильник.
- Поместите замороженные продукты в холодильник для размораживания. Можно использовать низкую температуру замороженных продуктов для охлаждения продуктов в холодильнике.
- Не оставляйте дверцу холодильника открытой в течение длительного времени при помещении или извлечении продуктов. Чем реже открывается дверца, тем меньше льда будет образовываться в морозильной камере.
- Регулярно очищайте заднюю панель холодильника. Пыль увеличивает энергопотребление.
- Не устанавливайте температуру ниже необходимого уровня.
- У основания холодильника и у задней панели должно быть достаточно места для циркуляции воздуха. Не перекрывайте вентиляционные отверстия.
- При установке холодильника оставьте зазоры справа, слева, сзади и сверху. Это позволит сократить энергопотребление и, соответственно, сумму счетов за электричество.
- Для наиболее рационального энергопотребления рекомендуется размещать все внутренние приспособления, например, корзины, ящики, полки, на исходных местах, согласно комплектации производителя.

Установка холодильника

ПОДГОТОВКА К УСТАНОВКЕ ХОЛОДИЛЬНИКА

Поздравляем с покупкой холодильника Samsung. Мы надеемся, что вам понравятся современные функции и эффективность работы вашего нового холодильника.

- Перед использованием холодильника его необходимо установить в соответствии с инструкциями, приведенными в руководстве.
- Данное устройство должно использоваться исключительно по прямому назначению, описанному в данном руководстве.
- Настоятельно рекомендуется по всем вопросам технического обслуживания обращаться к квалифицированным специалистам.
- Утилизируйте упаковочный материал для данного устройства в соответствии с правилами обеспечения безопасности окружающей среды.

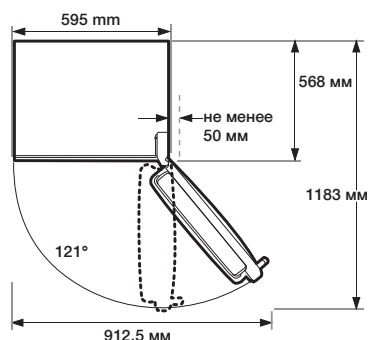
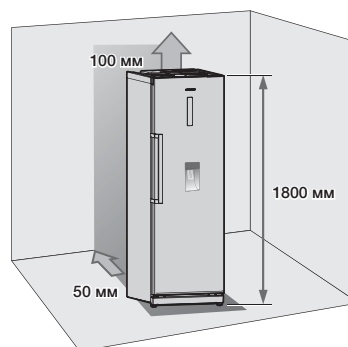


ПРЕДУПРЕЖДЕНИЕ

- Перед заменой осветительной лампы внутри холодильника отсоедините сетевую вилку от розетки.
- В противном случае возможно поражение током.

Выбор оптимального места для установки холодильника

- Место, в котором холодильник не будет подвергаться воздействию прямых солнечных лучей.
- Место с ровной поверхностью.
- Место, в котором будет достаточно пространства для свободного открытия дверцы холодильника.
- При установке холодильника оставьте достаточно места справа, слева, сзади и сверху устройства для циркуляции воздуха. В противном случае внутренняя система охлаждения может работать неправильно.
- Убедитесь, что холодильник можно свободно отодвинуть в случае ремонта или обслуживания.



- Высота изделия может отличаться в зависимости от модели.
- При установке оставьте зазоры справа, слева, сзади и сверху. Это позволит снизить энергопотребление и, соответственно, сумму счетов за электричество.
- Не устанавливайте холодильник в местах, где температура ниже 10 °C.



ВНИМАНИЕ

При установке, обслуживании или уборке за холодильником выдвигайте его по прямой линии, а затем задвигайте обратно в том же направлении. Убедитесь, что пол выдержит вес холодильника при максимальной загрузке.

ПЕРЕСТАНОВКА ДВЕРЦЫ ХОЛОДИЛЬНИКА НА ПРОТИВОПОЛОЖНУЮ СТОРОНУ

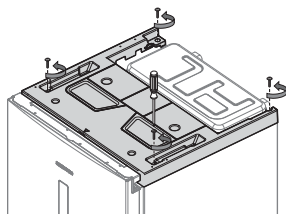
ПРЕДУПРЕЖДЕНИЕ Для выполнения процедуры перестановки дверцы рекомендуется обратиться к одобренному компанией Samsung поставщику услуг. Данная процедура платная и проводится за счет владельца.

Гарантия Гарантия производителя не распространяется на повреждение дверцы в результате ее перестановки. Ремонт, вызванный такими обстоятельствами, будет осуществляться за счет владельца.

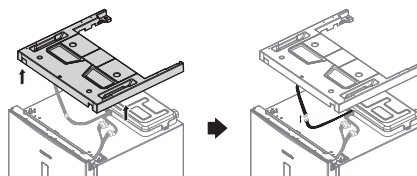
Необходимые инструменты (не входят в комплект поставки)

		
Крестовая отвертка (+)	Отвертка с плоским жалом (-)	Гаечный ключ на 10 мм (для болтов)
		
Гаечный ключ на 8 мм (для болтов)	Гаечный ключ (для шпинделей петель)	Шестигранный ключ на 5 мм (для шпинделей нижних петель)

1. Вывинтите 4 винта из верхней панели холодильника.

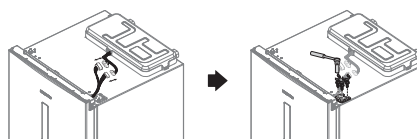


2. Снимите пластиковую крышку и отсоедините провода, подсоединенные к ней. Сняв крышку, проверьте детали для перестановки дверцы.



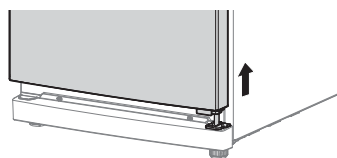
ВНИМАНИЕ При снятии крышки следите за тем, чтобы не повредить электрические провода.

3. Отсоедините провода, а затем вывинтите 3 болта.



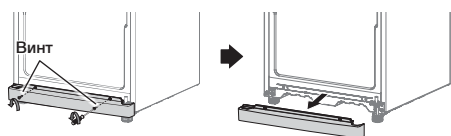
ПРЕДУПРЕЖДЕНИЕ Прежде чем отсоединять провода, обязательно отключите холодильник от электросети.

4. Снимите дверцу с нижней петли, аккуратно приподнимая ее вверх.

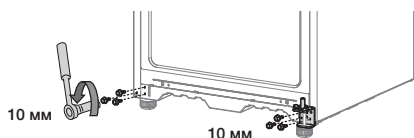


ПРЕДУПРЕЖДЕНИЕ Будьте осторожны, чтобы не получить травму при снятии дверцы холодильника, так как она тяжелая.

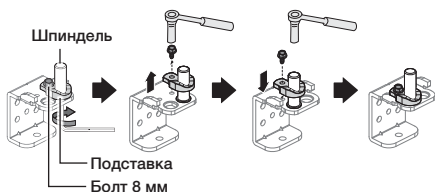
5. Снимите крышку, закрывающую передние ножки, вывинтив предварительно 2 винта.



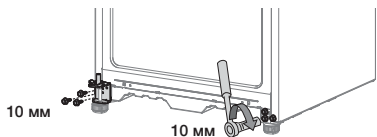
6. Вывинтите 3 болта, фиксирующие петлю, а затем вывинтите 3 болта с левой нижней стороны возле передней ножки, куда будет крепиться снятая петля.



7. Вначале отсоедините шпindelь петли с помощью шестигранного ключа. Вывинтите болт, чтобы снять подставку, и переставьте шпindelь и подставку на другую сторону



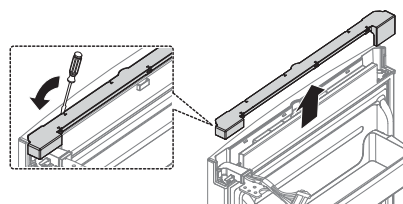
8. Прикрепите петлю с левой нижней стороны холодильника, откуда ранее были вывинчены болты (шаг 6). Завинтите ранее извлеченные болты с правой нижней стороны холодильника для дальнейшего использования. Переместите ножку слева направо.



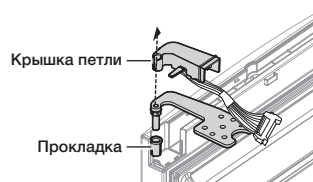
9. Вывинтите винты с левой и правой стороны в нижней части дверцы холодильника. Переставьте ограничитель дверцы с правой стороны на левую. Подставку также нужно переставить на другую сторону.



10. Снимите крышку для проводов в верхней части дверцы холодильника, чтобы изменить направление проводов.

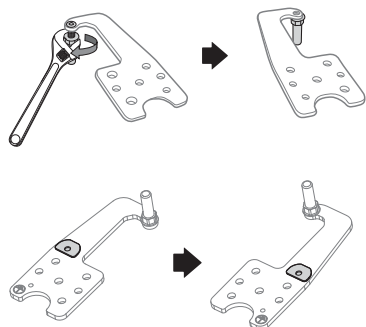


11. Снимите петлю и прокладку с дверцы холодильника. Отсоедините крышку правой петли и вытащите провода из-под крышки петли.

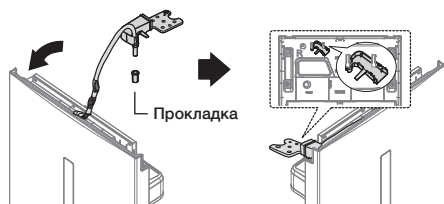


- ВНИМАНИЕ** При снятии крышки петли следите за тем, чтобы не повредить электрические провода.

12. С помощью гаечного ключа извлеките шпindelь, а затем переверните петлю и верните шпindelь на место. А затем снимите шайбу с верхней части и закрепите на обратной стороне.



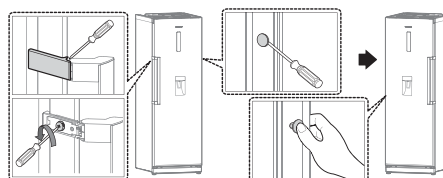
13. Установите на место петлю на дверце холодильника, повторив в обратном порядке действия шага 11. Используйте левостороннюю крышку петли, которая находится под снятой пластиковой крышкой (шаг 2), и извлеките прокладку. После установки на место петли, провода и крышки петли выполните перестановку с правой стороны на левую.




14. Переставив петлю на другую сторону, закройте ее крышкой в верхней части дверцы холодильника.

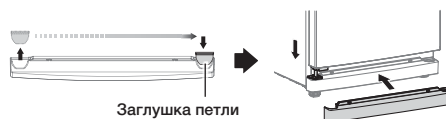


15. Снимите крышку ручки и вывинтите винты, а затем отсоедините заглушки и переместите ручку с левой на правую сторону дверцы (обязательно установите снятые заглушки на левую сторону).

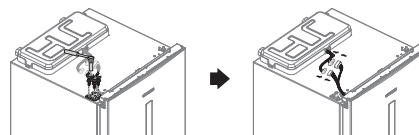



-  В некоторых моделях крышка на ручке не предусмотрена.

16. Переместите заглушку петли на другую сторону и прикрепите крышку передней ножки. Осторожно установите дверцу холодильника на место.

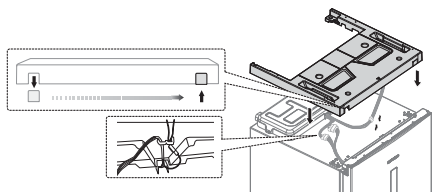


17. Затяните 3 болта, а затем подсоедините провода.

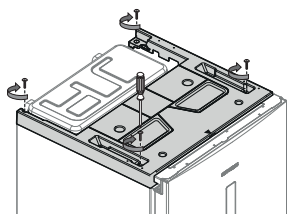


-  **ПРЕДУПРЕЖДЕНИЕ** Прежде чем отсоединять провода, обязательно отключите холодильник от электросети.

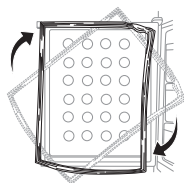
18. Подсоедините провод на пластиковой крышке и верните крышку на место.



19. Установите на место 4 винта и затяните их.



20. Снимите уплотнители дверец морозильной и холодильной камер, разверните их на 180° и снова установите.



ПРЕДУПРЕЖДЕНИЕ После перестановки дверец убедитесь в правильном расположении уплотнителей дверец морозильной и холодильной камер. Неправильное расположение уплотнителей может привести к возникновению шума и образованию конденсата, который может нанести вред холодильнику.

ВЫРАВНИВАНИЕ ХОЛОДИЛЬНИКА

Если установить холодильник так, чтобы передняя сторона была слегка приподнята по отношению к задней, дверца будет открываться и закрываться легче.

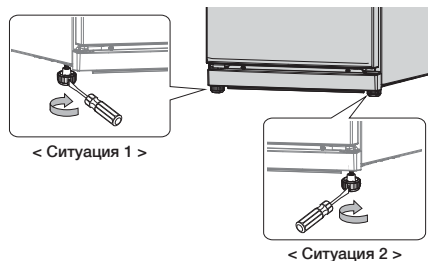
Вращайте регулировочные ножки по часовой стрелке, чтобы увеличить высоту, и против часовой стрелки, чтобы уменьшить.

Ситуация 1. Устройство наклонено влево.

- Поворачивайте левую регулировочную ножку в направлении стрелки, пока положение устройства не выровняется.

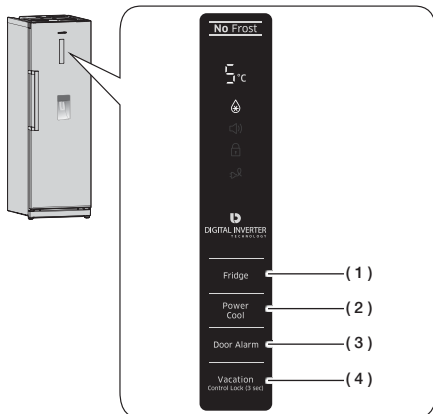
Ситуация 2. Устройство наклонено вправо.


- Поворачивайте правую регулировочную ножку в направлении стрелки, пока положение устройства не выровняется.



Использование холодильника

ПРОВЕРКА ПАНЕЛИ УПРАВЛЕНИЯ

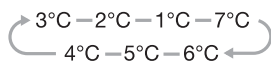


 При каждом нажатии кнопки устройство издает короткий звуковой сигнал.

ИСПОЛЬЗОВАНИЕ ПАНЕЛИ УПРАВЛЕНИЯ

(1) Холодильная камера

Нажмите кнопку Fridge (Холодильная камера), чтобы установить в холодильной камере требуемую температуру в диапазоне от 1 °C до 7 °C. По умолчанию задана температура 3 °C и каждый раз при нажатии кнопки температура будет изменяться в следующем порядке, а индикатор температуры отобразит необходимую температуру.



После настройки температуры индикатор покажет текущую температуру в холодильнике. Если текущая температура выше 9 °C, индикатор будет отображать значение 9 °C.

(2) Power Cool (Быстрое охлаждение)

Нажмите кнопку Power Cool (Быстрое охлаждение), чтобы активировать соответствующую функцию. Загорится индикатор быстрого охлаждения и включится режим ускоренного охлаждения продуктов. Функция «Быстрое охлаждение» остается активной в течение 2 часов 30 минут, и за это время происходит быстрое охлаждение холодильной камеры. Для отключения этой функции повторно нажмите кнопку Power Cool (Быстрое охлаждение).



Функцию «Быстрое охлаждение» нельзя использовать совместно с функцией «Отпуск». При включении функции «Отпуск» функция «Быстрое охлаждение» автоматически отключается.



(3) Сигнал при открытой дверце


1. Сигнал
Нажмите кнопку Door Alarm (Сигнал при открытой дверце), чтобы активировать функцию «Сигнал». Загорится индикатор Alarm (Сигнал). После этого, если оставить дверцу холодильника открытой более чем на 2 минуты, раздастся звуковой сигнал. Чтобы отключить функцию, повторно нажмите кнопку Door Alarm (Сигнал при открытой дверце).

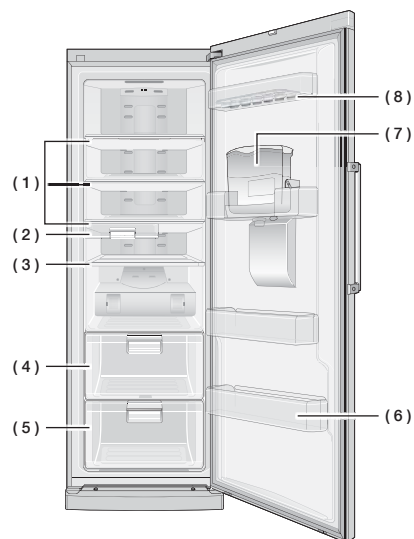



2. Отключение дисплея
По умолчанию дисплей температуры выключен. Чтобы включить или выключить его, нажмите кнопку Door Alarm (Сигнал при открытой дверце) и удерживайте ее в течение 3 секунд.

ИСПОЛЬЗОВАНИЕ

(4)	Режим «Отпуск» и блокировка от детей (3 с)
	<p>Нажмите кнопку Vacation (Отпуск), чтобы активировать функцию «Отпуск». Загорится индикатор функции «Отпуск», а холодильник установит температуру 15 °С. Это позволит снизить энергопотребление на тот период, пока вы находитесь в отъезде (в отпуске, командировке и пр.). Это предохранит холодильник от бактерий и возникновения запахов.</p>
	<p>Нажмите кнопку Vacation (Отпуск) и удерживайте ее в течение 3 секунд, чтобы активировать функцию «Блокировка от детей». Загорится индикатор функции «Блокировка от детей», и все кнопки на панели управления заблокируются. Для отключения функции «Блокировка от детей» повторно нажмите кнопку Vacation (Отпуск) и удерживайте ее в течение 3 секунд.</p>

- 
 • Функция «Отпуск» автоматически отключается при включении функции «Быстрое охлаждение» или регулировке температуры при включенной функции «Отпуск».
- Перед использованием функции «Отпуск» извлеките из холодильника все продукты.



- 
 • Некоторые компоненты, например бак для воды и отсек для напитков, могут отличаться или отсутствовать в зависимости от модели.
- Чтобы освободить место, можно убрать бак для воды (7). Его отсутствие не повлияет на температурные и механические характеристики холодильника. Заявленный полезный объем холодильной камеры указан без учета объема данного компонента.

(1) Стекланные полки

Полки, изготовленные из стекла, легко чистятся, и позволяют видеть все, что хранится в холодильнике. Они имеют стойкую к трещинам конструкцию и могут использоваться для хранения всех видов продуктов и напитков.

(2) Передвижной отсек для гастрономических продуктов

Положение отсека для гастрономических продуктов можно регулировать в горизонтальной плоскости. Его можно передвигать влево и вправо в зависимости от того, что стоит внизу. Вы можете хранить напитки, молочные продукты или продукты, которые должны быть вскоре приготовлены.

(3) Складывающаяся полка

Полку можно использовать как в полностью разложенном виде, так и в сложенном, если необходимо поставить высокие емкости.

(4) Контейнер для свежих продуктов

Позволяет сохранить вкус продуктов и обеспечивает их свежесть в течение длительного времени. Используйте для хранения хлеба и выпечки.

(5) Большой контейнер с регулировкой влажности.

Данный контейнер можно использовать для контроля влажности при хранении фруктов и овощей для поддержания их свежести.

(6) Глубокая перегородка дверцы

Конструкция позволяет хранить высокую объемную тару, например четырехлитровые бутылки молока или другие большие бутылки или контейнеры.

(7) Резервуар для воды

Благодаря этому резервуару можно наливать холодную воду из диспенсера, не открывая холодильник.

(8) Лоток для яиц

Удобное место для хранения яиц. Для удобства и безопасного хранения яиц поместите лоток на полку.

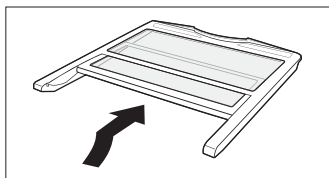
**ВНИМАНИЕ**

- Если вы планируете уехать на длительное время, извлеките из холодильника все продукты и выключите его. Протрите внутренние части холодильника насухо и оставьте его дверцу приоткрытой. В противном случае внутри холодильника могут возникнуть неприятные запахи и появиться плесень.
- Если холодильник не используется в течение длительного времени, отсоедините вилку кабеля питания от сетевой розетки.

ИСПОЛЬЗОВАНИЕ СКЛАДЫВАЮЩЕЙСЯ ПОЛКИ

Если в отсек, расположенный под складывающейся полкой требуется поместить высокие контейнеры или продукты, сложите полку.

1. Для этого приподнимите полку и передвиньте ее вперед.
2. Для использования полностью разложенной полки выполните обратную процедуру.



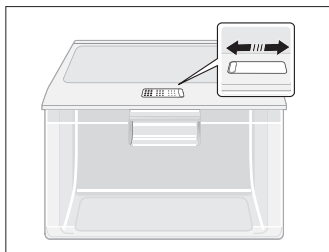
ИСПОЛЬЗОВАНИЕ БОЛЬШОГО КОНТЕЙНЕРА С РЕГУЛИРОВКОЙ СОДЕРЖАНИЯ ВЛАГИ

Данный контейнер можно использовать для контроля влажности при хранении продуктов, которые должны оставаться свежими.

С помощью специального регулятора на верхней части контейнера настройте влажность.

Передвиньте регулятор вправо, если нужно, чтобы в контейнере был низкий уровень влажности.

Передвиньте влево, чтобы повисить влажность. Через отверстия влага будет проникать в контейнер.



ИСПОЛЬЗОВАНИЕ ДИСПЕНСERA ВОДЫ

Заполнение водой

Воду в бак можно набрать, не вынимая его из холодильника, либо можно извлечь бак и наполнить его водой.

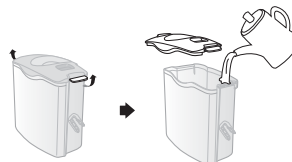
Способ 1


Залейте воду через отверстие в верхней части бака для воды. Если набирать воду слишком быстро, она может перелиться через край.



Способ 2

1. Освободите зажимы на обеих сторонах бака для воды, чтобы снять крышку.
2. Наполните бак водой.




 **ВНИМАНИЕ** Не заполняйте резервуар какими-либо иными жидкостями кроме воды.

Как набрать воду из диспенсера

Разместите стакан под диспенсером для воды и аккуратно нажмите им рычаг.

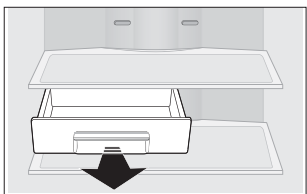


- 
 Убедитесь, что стакан находится на одной линии с диспенсером, чтобы избежать проливания воды на пол.
- Некоторые модели могут поставляться без диспенсера.

ИЗВЛЕЧЕНИЕ ВНУТРЕННИХ КОМПОНЕНТОВ

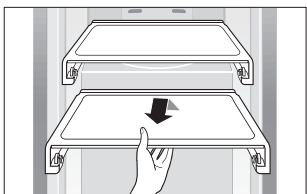
Передвижной отсек для гастрономических продуктов

Чтобы извлечь отсек, выдвиньте его полностью из холодильника, а затем приподнимите.



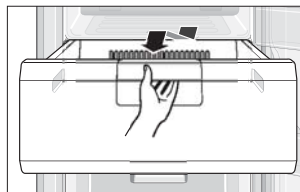
Полки

Для извлечения полки приподнимите ее обеими руками и потяните на себя (стеклянная полка / складывающаяся полка)



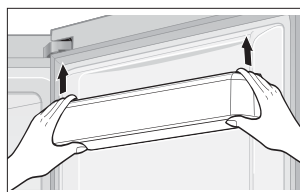
Выдвижные ящики

Чтобы извлечь ящики, выдвиньте его полностью из холодильника, а затем приподнимите (пластиковый ящик / большой контейнер с регулировкой влажности)



Перегородки дверец


Удерживая обеими руками перегородки дверец, приподнимите их вверх, чтобы извлечь из холодильника.



Резервуар для воды

Удерживая обеими руками бак для воды, приподнимите его вверх, а затем потяните на себя, чтобы извлечь из холодильника.



- 
 Некоторые модели могут поставляться без бака для воды.

ОЧИСТКА ХОЛОДИЛЬНИКА



ПРЕДУПРЕЖДЕНИЕ

Не используйте для очистки бензол, разбавитель или Clogox™.

Эти вещества могут повредить поверхность устройства или вызвать возгорание.



ВНИМАНИЕ

Не брызгайте на холодильник водой, когда он подключен к электросети, так как это может привести к поражению электрическим током.

Не используйте для очистки холодильника бензол или автомобильные моющие средства, так как это может привести к возгоранию.

ЗАМЕНА ВНУТРЕННЕЙ ОСВЕТИТЕЛЬНОЙ ЛАМПЫ



Для замены светодиодной лампы обратитесь к инженеру сервисного центра.

Устранение неисправностей

НЕИСПРАВНОСТЬ	СПОСОБ УСТРАНЕНИЯ
Устройство не работает или внутри слишком высокая температура.	<ul style="list-style-type: none"> • Убедитесь, что сетевая вилка правильно вставлена в розетку. • Правильно ли установлено значение температуры на передней панели? • Подвержено ли устройство воздействию прямых солнечных лучей? Находятся ли рядом с устройством какие-либо источники тепла? • Оставлен ли зазор между задней стенкой холодильника и стеной?
Холодильник издает необычные шумы.	<ul style="list-style-type: none"> • Убедитесь, что устройство установлено на устойчивой и ровной поверхности. • Оставлен ли зазор между задней стенкой холодильника и стеной? • Не попали ли под или за холодильник какие-либо посторонние предметы? • Не исходит ли шум от компрессора устройства? • Из холодильника может доноситься тикающий звук; это нормальное явление. Этот звук возникает из-за сжатия или расширения компонентов холодильника.
Передние углы и боковые части устройства нагреваются, и образуется конденсат.	<ul style="list-style-type: none"> • В передних углах устройства установлены термостойкие трубы, предназначенные для предотвращения образования конденсата. При повышении температуры окружающей среды это не всегда эффективно. Однако это является нормальным явлением. • Конденсат может образовываться на внешней поверхности устройства, когда при высокой влажности воздуха влага соприкасается с холодной поверхностью устройства.
Из устройства доносится звук журчащей жидкости.	<ul style="list-style-type: none"> • Этот звук издает хладагент, охлаждающийся внутри устройства.
Внутри устройства присутствует неприятный запах.	<ul style="list-style-type: none"> • Не хранятся ли в холодильнике испорченные продукты? • Убедитесь, что продукты, имеющие сильный запах (например, рыба), упакованы соответствующим образом. • Выполняйте периодически очистку холодильника и не храните в холодильнике испортившиеся или подозрительные продукты.
На стенках устройства образовался иней.	<ul style="list-style-type: none"> • Не загорожены ли вентиляционные отверстия продуктами, хранящимися в холодильнике? • Освободите место в холодильнике, чтобы улучшить вентиляцию. • Полностью ли закрыта дверца?
На внутренних стенках холодильника и вокруг овощей образуется конденсат.	<ul style="list-style-type: none"> • Продукты с высоким содержанием воды хранятся без крышки при высоком уровне влажности или дверца была оставлена открытой в течение долгого времени. • Храните продукты под крышкой или в герметичных контейнерах.

Установка

Комбинирование устройств

Совместная установка холодильников возможна для моделей Samsung начиная с RZ**, RR**.

Уточняйте в магазине наличие нужных цветов и конструкции.

При совместной установке придерживайтесь следующих правил:

- холодильник рекомендуется устанавливать справа;
- для идеального совмещения оставьте указанные зазоры и установите ПРОКЛАДКИ, которые прилагаются в комплекте для монтажа (в некоторых моделях)
- следуя указаниям на стр. 16, отрегулируйте высоту холодильника и морозильной камеры так, чтобы она была одинаковой.



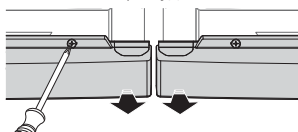
Необходимые инструменты

			
Фиксатор	Стыковочная планка	Нижний фиксатор А, В	Винты

Как установить изделие

Перед установкой отключите питание обоих изделий.

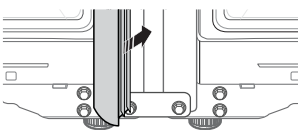
1. Оставьте промежуток между холодильником и морозильной камерой шириной 5-7 мм.
2. Снимите крышку передних ножек на холодильнике и морозильной камеры, удалив винты



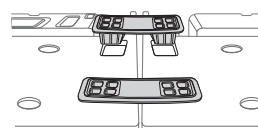
3. Выкрутите винты из обоих изделий, а после установки нижнего фиксатора верните их на место.



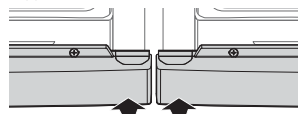
4. Вставьте стыковочную планку между холодильником и морозильной камерой.



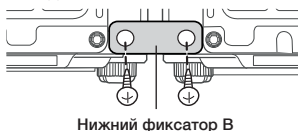
5. Надежно установите два фиксатора в верхней части обоих изделий.






6. Установите на место крышку передних ножек на обоих изделиях.



7. Прикрепите нижний фиксатор В винтами с задней стороны изделий.



Информация о классе энергоэффективности находится на продукте

ОПИСАНИЕ		МОДЕЛЬ	RR35H61507F RR35H6150SS
Изготовитель			
Тип бытового холодильника		Холодильник без НТО	
Автоматическая система разморозки (No Frost)		-	
Климатический класс		SN, N, ST, T	
Класс защита от поражения током		I	
Полезный объем (литры)	Общий полезный объем (л)		350
	Общий объем для хранения свежих продуктов (л)		350
	Общий объем для хранения замороженных продуктов (л)		-
			-
Номинальное напряжение и частота (В, Гц)		220, 50	
Полная входная мощность (Ампер)		1.5	
Максимальная мощность осветительной лампы (Вт)		3	
Класс энергетической эффективности		A+	
Потребление электроэнергии (кВт•ч /год)		143	
Мощность замораживания (кг/24ч)		-	
Символ маркировки самого холодного отделения		-	
Хладагент и его масса (г)		64	
Корректированный уровень звуковой мощности (дБА)		40	
Вес в упаковке (кг)		76	
Вес без упаковки (кг)		69	
Габариты в упаковке (ШxГxВ) (мм)		653 x 747 x1876	
Габариты без упаковки (ШxГxВ) (мм)		595 x 684 x 1800	
Адрес и наименование лаборатории		Самсунг Электроникс Ко., Лтд, 107, Ханамсандан 6 Беон-ро, Гвангсан-гу, Гванджу, Корея 506-723	
Характеристики энергетической эффективности определены согласно Приказу Министерства промышленности и торговли РФ от 29 Апреля 2010 г. №357			

Ограничения относительно температуры в помещении

Значения рабочих температур для помещения определяются классом температуры, который указан в табличке паспортных данных холодильника.

Класс	Обозначение	Диапазон температур в помещении (°C)
Умеренный расширенный	SN	от +10 до +32
Умеренный	N	от +16 до +32
Субтропический	ST	от +16 до +38
Тропический	T	от +16 до +43



На температуру внутри холодильника влияют такие факторы, как его расположение, температура окружающей среды и частота открывания дверцы. При необходимости отрегулируйте температуру с учетом этих факторов.

Правильная утилизация изделия

(Использованное электрическое и электронное оборудование)

Russian



(Действительно для стран, использующих систему раздельного сбора отходов)

Наличие данного значка показывает, что изделие и его электронные аксессуары (например, зарядное устройство, гарнитура, кабель USB) по окончании их срока службы нельзя утилизировать вместе с другими бытовыми отходами. Во избежание нанесения вреда окружающей среде и здоровью людей при неконтролируемой утилизации, а также для обеспечения возможности переработки для повторного использования, утилизируйте изделие и его электронные аксессуары отдельно от прочих отходов.

Сведения о месте и способе утилизации изделия в соответствии с нормами природоохранного законодательства можно получить у продавца или в соответствующей государственной организации.

Бизнес-пользователи должны обратиться к своему поставщику и ознакомиться с условиями договора купли-продажи. Запрещается утилизировать изделие и его электронные аксессуары вместе с другими производственными отходами.

Подлежит использованию по назначению в нормальных условиях
Рекомендуемый период : 7 лет

Связывайтесь с SAMSUNG по всему миру
Если у вас есть предложения или вопросы по продукции Samsung, обращайтесь, пожалуйста, в информационный центр компании Samsung.

117105 Россия, Москва, Варшавское шоссе д.26
8-800-555-55-55

www.samsung.com/ru/support

Изготовитель : Самсунг Электроникс Ко., Лтд,
107, Ханамсандан 6 Беон-ро, Гвангсан-гу, Гванджу, Корея 506-723
Поставщик : ООО "Самсунг Электроникс Рус Компани",
125009 Россия, Москва, ул. Воздвиженка, 10, 4-й этаж

ON THE COMPRESSOR

DIGI

ХОЛОДИЛЬНОГО ПРИБОРА

ЭНЕРГЕТИЧЕСКАЯ ЭФФЕКТИВНОСТЬ

Изготовитель

Модель



RR35H61507F
RR35H6150SS

Низкий расход электроэнергии



Высокий расход электроэнергии

Потребление электроэнергии, кВт·ч /год

143

Общий объем для хранения свежих продуктов, л
Общий объем для хранения замороженных продуктов, л
Символ маркировки самого холодного отделения

350

Корректированный уровень звуковой мощности, дБА

40