

# BRAUN

## cruZer

### HEAD



Type 5427

[www.braun.com](http://www.braun.com)

**cruZer 5**  
head



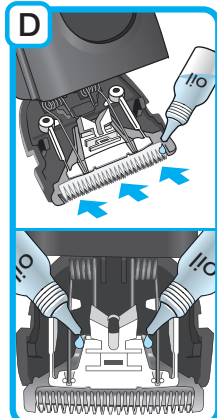
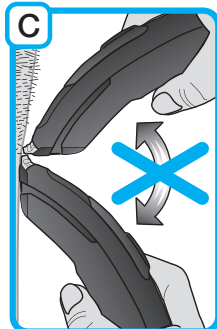
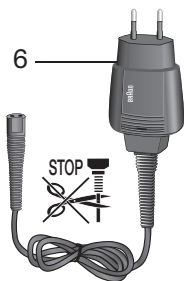
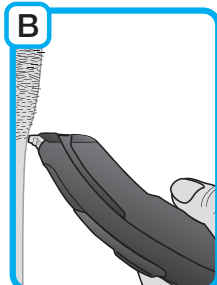
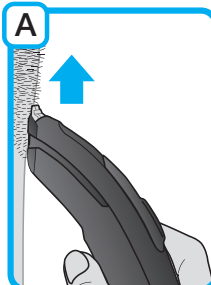
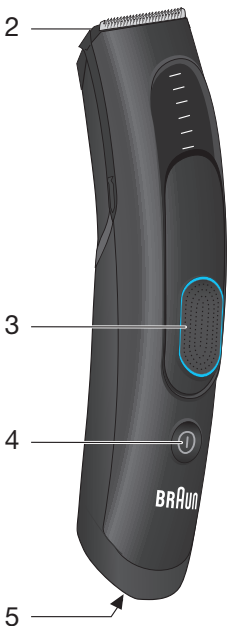
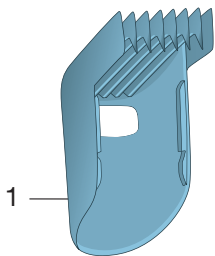
## Braun Infolines

English	4	<b>UK</b>	<b>0800 783 7010</b>
Français	8	<b>IE</b>	<b>1 800 509 448</b>
Polski	12	<b>FR</b>	<b>0 800 944 802</b>
Český	17	<b>BE</b>	<b>0 800 14 592</b>
Slovenský	21	<b>PL</b>	<b>801 127 286</b> <b>801 1 BRAUN</b>
Magyar	25	<b>CZ</b>	<b>221 804 335</b>
Hrvatski	29	<b>SK</b>	<b>02/5710 1135</b>
Slovenski	34	<b>HU</b>	<b>(06-1) 451-1256</b>
Türkçe	39	<b>HR</b>	<b>091 66 01 777</b>
Română (RO/MD)	43	<b>SI</b>	<b>080 2822</b>
Български	47	<b>TR</b>	<b>0 800 261 63 65</b>
Русский	52	<b>RO</b>	<b>021-224.00.47</b>
Українська	58	<b>RU</b>	<b>8 800 200 20 20</b>
عربي	69	<b>UA</b>	<b>0 800 505 000</b>
		<b>HK</b>	<b>852-25249377</b>

Braun GmbH  
Frankfurter Straße 145  
61476 Kronberg/Germany  
[www.braun.com](http://www.braun.com)  
[www.service.braun.com](http://www.service.braun.com)

(Audio Supplies Company Ltd.)






# Русский

## Руководство по эксплуатации

Наши изделия отвечают самым высоким стандартам качества, функциональности и дизайна. Мы надеемся, что Вы останетесь довольны Вашим новым изделием компании Braun.

### Предупреждение

- Данный прибор имеет специальный шнур (6) со встроенным защитным блоком питания низкого напряжения. Запрещено заменять или изменять любую часть такого шнура. В противном случае существует риск поражения электрическим током.
- Запрещено использовать прибор с поврежденной режущей системой или специальным шнуром.
-  Прибор можно очищать под проточной водопроводной водой. Предупреждение: Перед очисткой под водой отключите прибор от электросети.
- Это устройство может использоваться детьми или лицами с ограниченными физическими, сенсорными или умственными способностями только под присмотром лица, ответственного за его безопасность. Как правило, мы рекомендуем хранить устройство в недоступном для детей месте. Не позволяйте детям использовать прибор в качестве игрушки.
- При использовании прибора без насадок будьте осторожны и не допускайте сильного нажима режущей системы на кожу. Это может привести к повреждениям кожи.
- Только для домашнего использования.

### Флакoн со смазочным маслом

Хранить в местах, недоступных для детей. Не глотать. Не допускать попадания в глаза.

## Описание

- 1 Насадка-гребень 3 – 24 мм
- 2 Режущая система
- 3 Регулятор длины
- 4 Выключатель вкл./выкл. с индикатором зарядки
- 5 Разъем шнура
- 6 Специальный шнур

## Зарядка

Оптимальная для зарядки температура окружающего воздуха составляет от 15 °С до 35 °С. Запрещено длительное воздействие на прибор температуры свыше 50 °С.

- Используя специальный шнур (6), подключите прибор к электрической розетке, при этом выключатель прибора должен быть в положении выкл.
- При первой зарядке или, если прибор не использовался в течение нескольких месяцев, оставьте его заряжаться не менее чем на 8 часов.
- После полной зарядки аккумулятора полностью разрядите его (до конца) в процессе нормального использования. Затем зарядите аккумулятор повторно. Максимальный уровень зарядки будет достигнут только после нескольких циклов заряда/разряда.
- Полный заряд обеспечивает около 40 минут работы прибора без шнура. Это время может варьироваться в зависимости от типа волос.
- В случае разряда аккумулятора вы также можете использовать прибор, включив его в электросеть при помощи специального шнура.

### Индикатор зарядки

Индикатор зарядки, встроенный в выключатель (4), показывает степень заряда аккумулятора. Во время зарядки индикатор на выключателе постоянно светится зеленым светом. По достижении полной зарядки аккумулятора индикатор гаснет.

## Общие сведения о стрижке волос

- Волосы должны быть чистыми, хорошо причесанными, не спутанными и сухими.
- Если вы не имеете опыта стрижки, начните с установки насадки для большей длины волос, а затем уменьшите настройку во избежание состригания большей длины, чем это необходимо.
- Перемещайте машинку медленными и контролируруемыми движениями. Скорость продвижения машинки должна соответствовать ее производительности.
- Периодически стряхивайте или сдувайте с машинки состриженные волосы. Если насадка-гребень захватывает слишком много волос, уберите их.

- В целях контроля процесса стрижки регулярно причесывайте волосы в соответствии с желаемым стилем.

## Стрижка волос

### Стрижка волос с использованием насадки-гребня

- Выключив прибор, установите на него насадку-гребень (1).
- Нажмите на кнопку насадки-гребня (3) и сдвиньте ее вверх в соответствии с желаемой длиной волос. Возможные настройки длины волос (мм):  
Насадка-гребень (1) = 3/6/9/12/15/18/21/24
- Включите прибор, нажав выключатель (4) и приступите к стрижке в соответствии с желаемой длиной волос.

### Стрижка волос без насадки-гребня

- Снимите насадку-гребень.
- Чтобы начать стрижку, включите прибор, нажав выключатель (4).
- Перемещайте режущую систему только параллельно коже (А, стрижка волос). Медленно и осторожно перемещайте прибор в направлении, противоположном направлению роста волос.
- Только во время тримминга контуров режущая система должна располагаться вертикально (В, тримминг).
- Не наклоняйте машинку, когда она соприкасается с кожей (С).
- Во время стрижки избегайте резких движений.

## Очистка

Регулярная очистка позволяет достичь лучших результатов стрижки.

### Очистка при помощи щетки

- Выключите прибор. Откройте режущую систему, нажав большим пальцем на триммер с передней стороны. Она раскроется приблизительно на 45°.
- При помощи щетки очистите режущую систему и пространство за ней (внутри корпуса).

### Мытье водой

- Выключите прибор и промойте режущую систему и триммер теплой проточной водой. Вы можете также промыть раскрытую режущую систему.

## Содержание прибора в наилучшем состоянии

Для обеспечения долговечности и бесперебойной работы смазывайте режущую систему (D) после каждого использования прибора, особенно если производите очистку под проточной водой.

### Продление срока службы аккумулятора

Для сохранения нормальной емкости аккумулятора его следует приблизительно один раз в 6 месяцев полностью разрядить (в процессе нормального использования прибора). Затем аккумулятор следует полностью зарядить.

## Указание по защите окружающей среды

Данное изделие содержит перезаряжаемый аккумулятор. В целях защиты окружающей среды после окончания срока службы изделия не выбрасывайте его вместе с бытовыми отходами, а утилизируйте его в соответствии с требованиями законодательства Российской Федерации.



Возможно внесение изменений без уведомления.

Требования к электрической сети питания см. на специальном шнуре.



АЯ46

Машинка для стрижки волос Braun cruZer 5 Head, Тип 5427, 6 Ватт.

Произведено: PAYER Electric Personal Care Products (SuZhou) Co., Ltd.

Standard factory C-4 Export Process Zone, 20# Datong Rd.SND Suzhou, 215151, China/Китай.

**RU:** Импортёр/Служба потребителей:

ООО «Проктер энд Гэмбл Дистрибьюторская Компания»,  
Россия, 125171, Москва, Ленинградское шоссе, 16А, стр. 2.  
Тел. 8-800-200-20-20.

**ВУ:** Импортер: ООО «Электросервис и Ко»,  
Беларусь, 220012, г. Минск, ул. Чернышевского, 10А, к. 412А3.  
Сервисный центр: ООО «Катрикс», Беларусь, 220012, г. Минск,  
ул. Чернышевского, 10А, к. 409.

## **Гарантийные обязательства BRAUN**

Для всех изделий мы даем гарантию на два года, начиная с момента приобретения изделия.

В течение гарантийного периода мы бесплатно устраним путем ремонта, замены деталей или замены всего изделия любые заводские дефекты, вызванные недостаточным качеством материалов или сборки.

В случае невозможности ремонта в гарантийный период изделие может быть заменено на новое или аналогичное в соответствии с законом «О защите прав потребителей».

Гарантия обретает силу, только если дата покупки подтверждается печатью и подписью дилера (магазина) на последней странице оригинального руководства по эксплуатации BRAUN, которая является гарантийным талоном.

Эта гарантия действительна в любой стране, в которую это изделие поставляется фирмой BRAUN или назначенным дистрибьютором, и где никакие ограничения по импорту или другие правовые положения не препятствуют предоставлению гарантийного обслуживания.

Гарантия не покрывает повреждения, вызванные неправильным использованием (см. также список ниже) и нормальный износ бритвенных сеток и ножей, дефекты, оказывающие незначительный эффект на качество работы прибора.

Эта гарантия теряет силу, если ремонт производился не уполномоченным на то лицом, и если использованы не оригинальные детали BRAUN.

В случае предъявления рекламации по условиям данной гарантии, передайте изделие целиком вместе с гарантийным талоном в любой из центров сервисного обслуживания BRAUN.

Все другие требования, включая требования возмещения убытков, исключаются, если наша ответственность не установлена в законном порядке.

Рекламации, связанные с коммерческим контрактом с продавцом не попадают под эту гарантию.

В соответствии с законом РФ № 2300-1 от 7.02.1992 г. «О защите прав потребителей» фирма BRAUN устанавливает срок службы на свои



изделия равным двум годам с момента приобретения или с момента производства, если дату продажи установить невозможно.

Изделия BRAUN изготовлены в соответствии с высокими требованиями европейского качества. При бережном использовании и при соблюдении правил по эксплуатации, приобретенное Вами изделие BRAUN, может иметь значительно больший срок службы, чем срок установленный в соответствии с Российским законом.

### **Случаи, на которые гарантия не распространяется:**

- дефекты, вызванные форс-мажорными обстоятельствами;
- использование в профессиональных целях;
- нарушение требований руководства по эксплуатации;
- неправильная установка напряжения питающей сети (если это требуется);
- внесение технических изменений;
- механические повреждения;
- повреждения по вине животных, грызунов и насекомых (в том числе случаи нахождения грызунов и насекомых внутри приборов);
- для приборов, работающих от батареек, – работа с неподходящими или истощенными батарейками, любые повреждения, вызванные истощенными или текущими батарейками (советуем пользоваться только предохраненными от вытекания батарейками);
- для бритв – смятая или порванная сетка.

**Внимание!** Оригинальный Гарантийный Талон подлежит изъятию при обращении в сервисный центр для гарантийного ремонта.

После проведения ремонта Гарантийным Талоном будет являться заполненный оригинал Листа выполнения ремонта со штампом сервисного центра и подписанный потребителем по получении изделия из ремонта. Требуется проставления даты возврата из ремонта, срок гарантии продлевается на время нахождения изделия в сервисном центре.

В случае возникновения сложностей с выполнением гарантийного или послегарантийного обслуживания просьба сообщать об этом в Информационную Службу Сервиса BRAUN по телефону 8 800 200 20 20 (звонок из России бесплатно).