

# Always there to help you

Register your product and get support at  
[www.philips.com/welcome](http://www.philips.com/welcome)

GC3800 series



## User manual

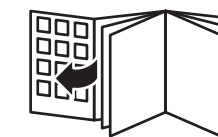


Specifications are subject to change without notice  
© 2014 Koninklijke Philips N.V.  
All rights reserved.

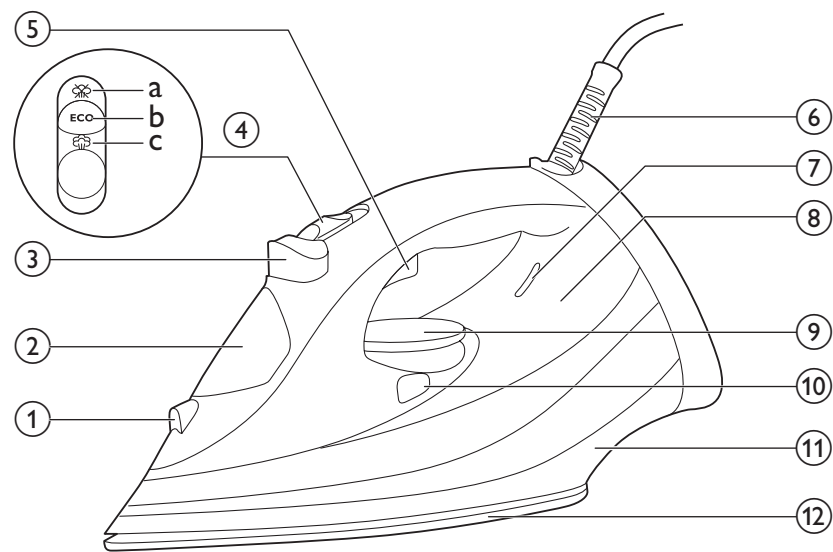
4239 000 90943



# PHILIPS



1



## Введение

Поздравляем с покупкой и приветствуем в клубе Philips!  
Чтобы воспользоваться всеми преимуществами поддержки Philips, зарегистрируйте продукт на веб-сайте [www.philips.com/welcome](http://www.philips.com/welcome).

## Описание изделия (рис. 1)

- 1 Разбрызгиватель
- 2 Дверца наливного отверстия
- 3 Кнопка разбрызгивателя
- 4 Переключатель режимов подачи пара
  - a. Глажение без пара
  - b. Экорезжим
  - c. Функция автоматической подачи пара
- 5 Кнопка парового удара
- 6 Сетевой шнур
- 7 Индикатор нагрева
- 8 Резервуар для воды
- 9 Дисконный регулятор нагрева с автоматической регулировкой подачи пара
- 10 Кнопка очистки от накипи
- 11 Табличка
- 12 Подошва

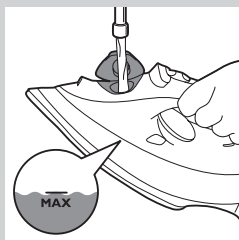
## Важно

Перед использованием прибора внимательно ознакомьтесь с буклетом с важной информацией и данным руководством пользователя. Сохраните эти документы для дальнейшего использования в качестве справочного материала.

## Использование прибора

### Заполнение резервуара для воды

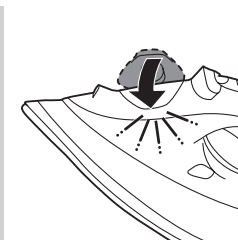
*Примечание. Прибор подходит для использования с водопроводной водой. Если вода в вашем регионе очень жесткая, в приборе может быстро образовываться накипь. Поэтому для продления срока службы прибора рекомендуется использовать дистиллированную или деминерализованную воду.*



- 1** Откройте дверцу наливного отверстия.
- 2** Наклоните утюг назад и наполните резервуар водопроводной водой до отметки максимального уровня.

*Примечание. Не заполняйте резервуар для воды выше отметки максимального уровня (MAX).*

Не добавляйте в резервуар для воды духи, уксус, крахмал, химические средства для удаления накипи, добавки для глажения или другие химические средства.



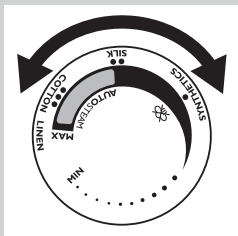
- 3** Закройте дверцу наливного отверстия (должен прозвучать щелчок).

### Выбор температурного режима и режима подачи пара

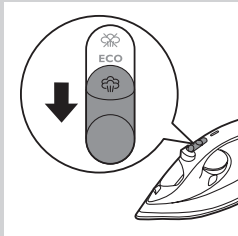
Таблица 1.

*Предупреждение. Не используйте функцию парового удара или глажение с паром при низкой температуре (см. таблицу ниже). В противном случае из утюга может начать вытекать горячая вода.*

Тип ткани	Настройка температуры	Автоматическая регулировка подачи пара	"Паровой удар"
Лен	MAX	Автоматическая настройка оптимального уровня	Да
Хлопок	●●●		Да
Шерсть	●●		нет
Шелк	●●		нет
Синтетические ткани (например, акрил, нейлон, полиамид, полиэстер)	●	Нет пара	нет

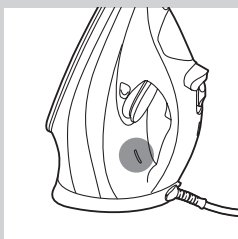


- 1** Чтобы выбрать настройку, подходящую для конкретного типа ткани, ознакомьтесь с таблицей 1.



- 2** С помощью переключателя режимов подачи пара выберите режим автоматической подачи пара.

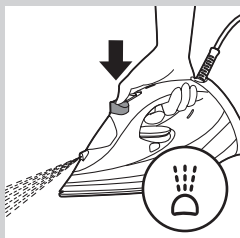
Этот утюг оснащен функцией автоматической регулировки подачи пара. Количество пара настраивается автоматически в зависимости от выбранного температурного режима.



- 3** Поставьте утюг вертикально и подключите к сети. Загорится индикатор нагрева. Это значит, что утюг нагревается.
- 4** Если индикатор нагрева погас, значит, утюг нагрелся до заданной температуры, можно начинать глажение.

## Особенности

### Функция увлажнения ткани



- Несколько раз нажмите кнопку разбрызгивателя для увлажнения ткани перед глажением. Это поможет разгладить глубокие складки.

### Функция "Паровой удар"



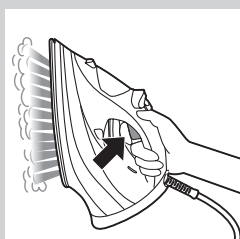
- Для удаления глубоких складок с помощью мощного выброса пара нажмите и отпустите кнопку парового удара.

### Глажение с усиленной подачей пара



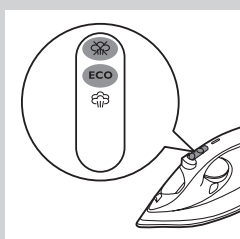
- Чтобы усилить подачу пара во время глажения, нажмите и удерживайте кнопку парового удара.

### Вертикальное отпаривание



- Функцию "Паровой удар" можно также использовать для вертикального отпаривания. Это особенно удобно при разглаживании складок на висящей одежде, шторах и пр.

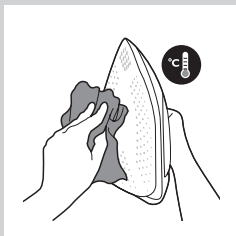
### Режим подачи пара ECO/глажение без пара



- В целях экономии электроэнергии и обеспечения хороших результатов глажения вместо автоматического режима можно выбрать режим ECO.
- Для глажения без пара выберите соответствующую настройку с помощью переключателя режимов подачи пара.

## Очистка и обслуживание

### Очистка



- 1 Отключите утюг от сети и дайте ему остыть.
- 2 Вылейте оставшуюся воду из резервуара через дверцу наливного отверстия.
- 3 Удалите с подошвы следы накипи и другие загрязнения влажной тканью с мягким (жидким) моющим средством.

Чтобы поверхность подошвы утюга оставалась гладкой, не допускайте ее соприкосновения с металлическими предметами. Для очистки подошвы запрещается использовать губки с абразивным покрытием, уксус или другие химические средства.

### Функция очистки от накипи

**ВАЖНАЯ ИНФОРМАЦИЯ.** Выполняйте очистку от накипи **каждый месяц**, чтобы продлить срок службы утюга. Если в вашем регионе очень жесткая вода или во время глажения из подошвы утюга поступают частицы накипи, используйте функцию чаще.

- 1 Убедитесь, что утюг отключен от сети, а переключатель режимов подачи пара установлен в положение без пара.
- 2 Заполните резервуар для воды до отметки MAX.

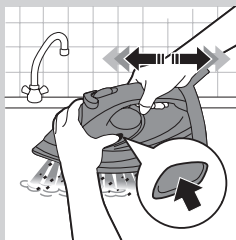
Не добавляйте в резервуар для воды уксус и другие средства для удаления накипи.

- 3 Подключите утюг к электросети и установите дисковый регулятор нагрева в положение MAX.
- 4 Когда индикатор нагрева погаснет, отключите утюг от электросети.
- 5 Поднесите утюг к раковине. Нажимайте на кнопку очистки от накипи и слегка перемещайте утюг вперед и назад до тех пор, пока из резервуара не выльется вся вода.

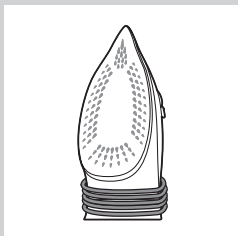
При вымывании накипи пар и кипящая вода будут выходить из подошвы утюга.

*Примечание.* Если вода, поступающая из утюга, по-прежнему содержит частицы накипи, повторите шаги 2—5.

- 6 Подключите утюг к сети и нагрейте его, чтобы дать подошве высохнуть.
- 7 Когда индикатор нагрева погаснет, отключите утюг от электросети.
- 8 Осторожно проведите утюгом по ткани, чтобы удалить с подошвы излишки воды.



## Хранение



- 1** Отключите утюг от сети и слейте воду из резервуара. Установите утюг в безопасном месте и дайте ему остыть.
- 2** Обмотайте сетевой шнур вокруг задней части утюга. Храните утюг в вертикальном положении.

## Поиск и устранение неисправностей

Данная глава посвящена наиболее распространенным проблемам, возникающим при использовании прибора. Если самостоятельно справиться с возникшими проблемами не удастся, см. список часто задаваемых вопросов на веб-странице [www.philips.com/support](http://www.philips.com/support) или обратитесь в центр поддержки потребителей в вашей стране (контактные данные указаны в гарантийном талоне).

Проблема	Возможная причина	Решение
Функция "Паровой удар" работает неправильно (из подошвы вытекает вода).	Функция "Паровой удар" использовалась слишком часто в течение короткого периода времени.	Перед повторным использованием функции "Паровой удар" подождите несколько секунд.
	Функция "Паровой удар" использовалась при слишком низкой температуре.	Установите температуру глажения, при которой допускается использование функции "Паровой удар" (от ●●● до MAX).
Во время глажения из отверстий подошвы поступают хлопья накипи и грязь.	Внутри подошвы скопилось накипь.	Используйте функцию очистки от накипи (см. главу "Очистка и уход", раздел "Функция очистки от накипи").
Вода подтекает из дверцы наливного отверстия.	Резервуар для воды переполнен.	Не заполняйте резервуар для воды выше отметки максимального уровня (MAX). Вылейте лишнюю воду из резервуара.

### Паровой утюг

Изготовлено под контролем "Philips Consumer Lifestyle B.V.", Туссендиенп 4, 9206 АД, Драхтен, Нидерланды  
 Импортёр: ООО «Филипс», Российская Федерация,  
 123022 г. Москва, ул. Сергея Макеева, д.13, тел. +7  
 (495) 937 93 00

GC380x & GC381x -> 2000-2400W, 220-240V, 50-60Hz

Для бытовых нужд

Класс защиты от электрического тока: Класс 1

Дату изготовления можно определить по серийному номеру (xxxxYYWWxxxxxx, где YY — год, WW — номер недели, x — любой знак). Например, по серийному номеру AJ021025123456 можно определить, что дата производства — 25-ая неделя 2010 года. На некоторых моделях дата изготовления может быть указана в следующих форматах: YYWW, YYWWx, YYWWxx или xYYWWxxxx. Если определить дату изготовления не удастся, обратитесь в центр поддержки Philips.