

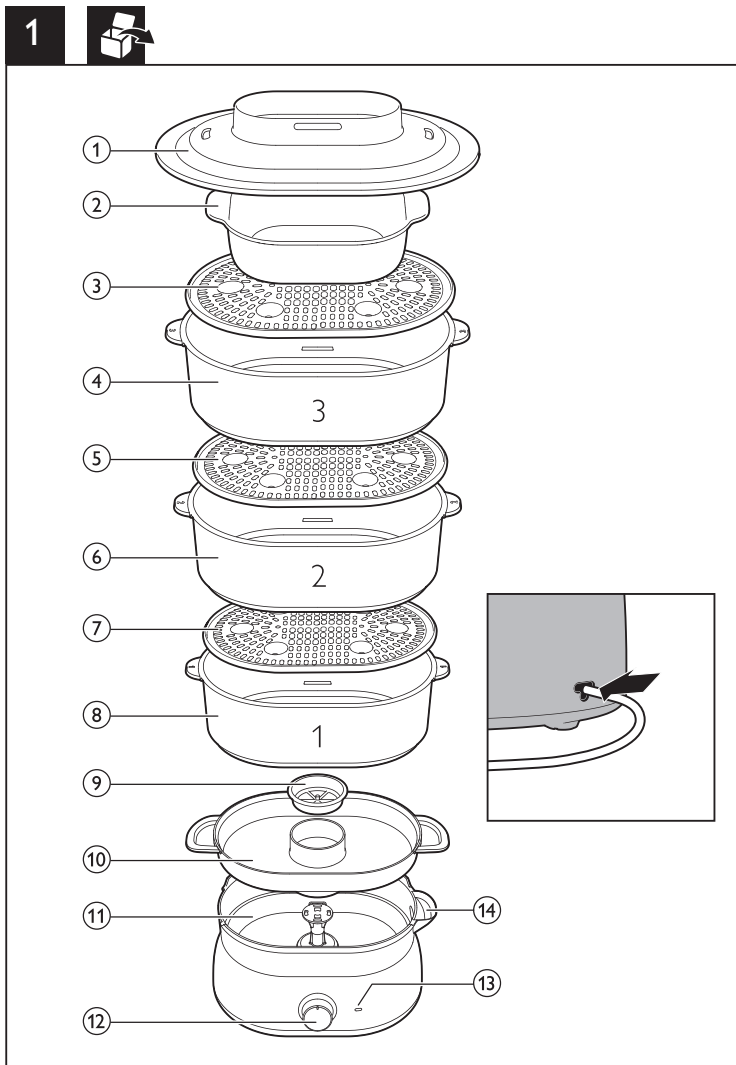
# Always here to help you

Register your product and get support at  
www.philips.com/welcome

Question?  
Contact  
Philips



HD9104  
HD9115  
HD9116  
HD9124  
HD9125  
HD9126



EN User manual

RU Руководство пользователя

KK Қолданушының нұсқасы

UK Посібник користувача

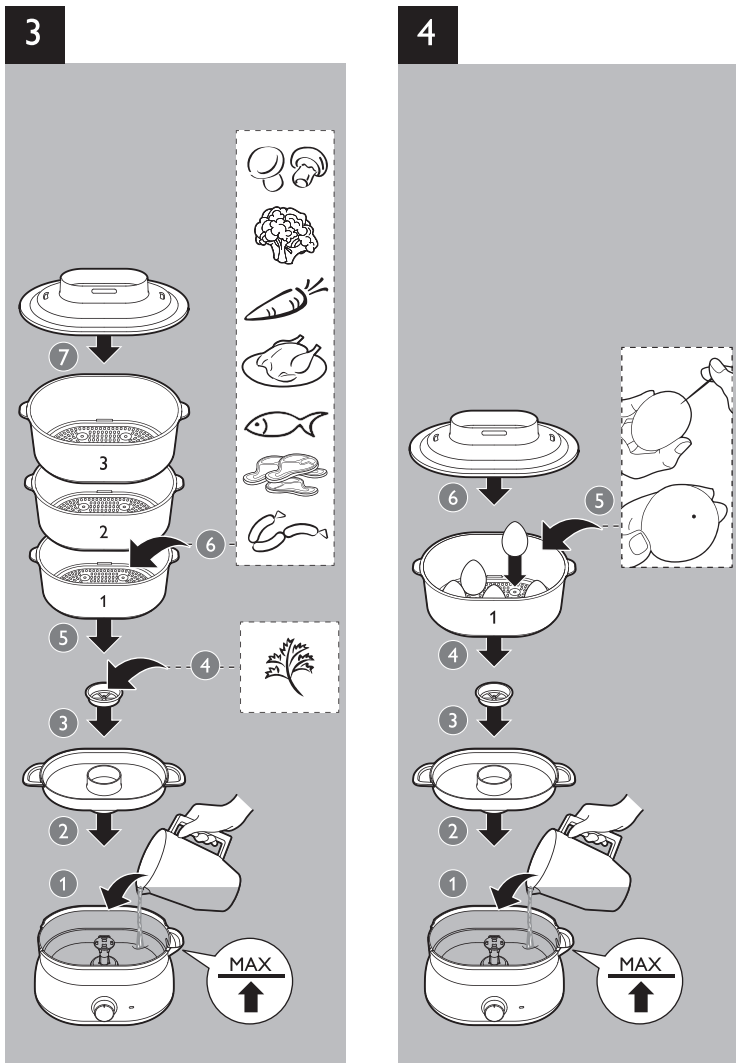
# PHILIPS



Couscous ①



EN	Couscous
KK	Кускус
RU	Кускус
UK	Пшоняна каша



Specifications are subject to change without notice  
© 2014 Koninklijke Philips Electronics N.V.  
All rights reserved.



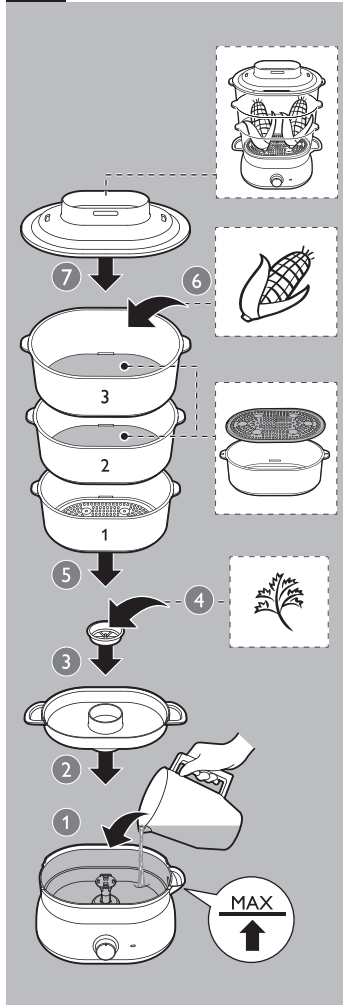
3140.035.3259.2

	Kg	⌚		Kg	⌚
	400g	13-15min		1	30min
	400g	15-18min		2	15-20min
	450g	15-18min		500ml	25-30min
	400g	15-18min		4	15-20min
	400g	18-20min		4	15-20min
	450g	18-20min			
	450g	13-15min			
	300g	25min			

		Kg	⌚
		250g	15-20min
		450g	30-35min
		350g	10-12min
		250g	12-15min
		250g	8-10min
		450g	15-20min
		400g	10-15min
		6 - 8	20min
		250g + 375ml	40min
		150g + 300ml	15-20min
		150g + 200ml	15min

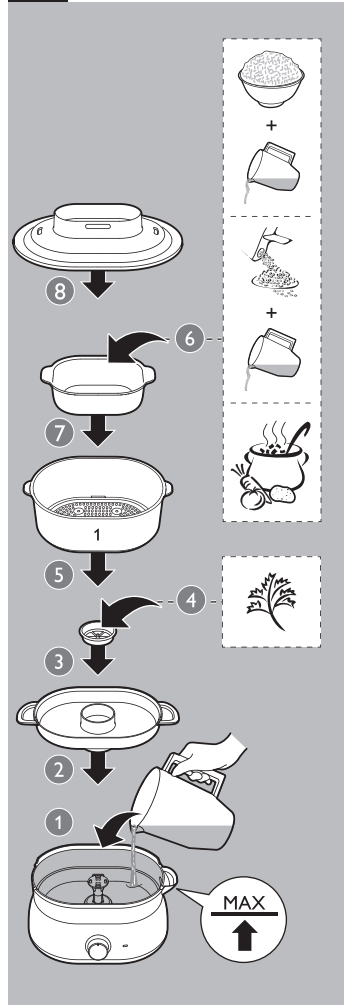
5

HD9115 HD9125  
HD9116 HD9126



6

HD9115 HD9125  
HD9116 HD9126



7



	✓	✓	✓
	✗	✗	✓

## Жұмыртқаны бұмен пісіру (4-сурет)

Жұмыртқаларды дұрыстап бұмен пісіру үшін, оларды жұмыртқа ұстағыштарына салыңыз.

### Ескертпе

- Жұмыртқа ұстағышқа қоймас бұрын жұмыртқаның түбін инемен кішкене тесіңіз.
- Табақтардың дұрыс салынғанын және олардың шайқалмайтынын тексеріңіз.

## Бұмен пісіру табақтары

Бұмен пісіру табақтарының үшеуін де қолдану міндет емес.

Бұмен пісіру табақтары нөмірленген. Нөмірін тұтқаларынан табуға болады. Ең жоғарғы бұмен пісіру табағының нөмірі - 3. Ортаңғы бұмен пісіру табағының нөмірі - 2,

ал астыңғы бұмен пісіру табағының нөмірі - 1.

Бұмен пісіру табақтарын міндетті түрде мына кезекпен салуыңыз керек: 1-бұмен пісіру табағы, 2-бұмен пісіру табағы, 3-бұмен пісіру табағы.

### Ескертпе

- 2 және 3-бұмен пісіру табағын алынбалы ыдыс түптерімен пайдалансаңыз (үстіңгі бұмен пісіру табағын пайдаланғанда), әрдайым ыдыс түптерінің жиегі жоғары қарап тұрғанын және «сырт» еткен дыбыс шыққанда ыдыс түбінің орнына түскенін тексеріңіз.

## 7 Тазалау және техникалық қызмет көрсету (7-сурет)

### Ескертпе

- Құралды тазалағанда, қыратын шүберектерді, қырғыш тазалау құралдарын, жанармай немесе ацетон сияқты сұйықтықтарды қолданбаңыз.
- Сірке суы негізгі бөліктің шетінен тасып қайнап кетсе, құралды розеткадан ажыратып, сірке суын азайтыңыз.

### Ескерту

- Негізгі бөлікті ыдыс жуғышта жууға болмайды.
- Елек шығып кеткен болса, балалар жұтып қоймас үшін, олардың қолы жетпейтін жерде сақтаңыз.
- Негізгі бөлікті суға батыруға немесе оны ағынды сумен шаюға болмайды.

## Қаспақты кетіру

15 сағат пайдаланғаннан кейін құралды қақтан тазалаңыз. Жұмысты жақсарту үшін және құралды ұзақ уақыт пайдалану үшін бұмен пісіргішті жиі қақтан тазалап отыру маңызды.

Су ыдысын ақ сірке суымен (8% сірке қышқылы) ең жоғарғы деңгейге дейін толтырыңыз.

### Ескертпе

- басқа қақтан тазалау сұйықтықтарын қолдануға болмайды.

Тамшы науасын, бұмен пісіру табақтарын және қақпақты бұмен пісіргіштің үстіне қойыңыз.

Пісіру уақытын реттейтін түймені бұрап, пісіру уақытын 25 минутқа орнатыңыз.

Сірке суын әбден суытып, су ыдысын босатыңыз. Су ыдысын суық сумен бірнеше рет шайыңыз.

### Ескертпе

- Егер су ыдысында әлі де қақ бар болса, осы процедураны тағы қайталаңыз.

## 8 Сақтау

Құралды сақтап қояр алдында, оның барлық бөліктерінің таза және құрғақ екенін тексеріңіз («Тазалау және техникалық қызмет көрсету» тарауын қараңыз).

Ыдыс түбін 2 және 3-бұмен пісіру табағына қойыңыз.

3-бұмен пісіру табағын тамшы науасына қойыңыз.

2-бұмен пісіру табағын 3-бұмен пісіру табағына қойыңыз. 1-бұмен пісіру табағын 2-бұмен пісіру табағына қойыңыз.

Үстіңгі бұмен пісіру табағын басқа бұмен пісіру табақтарының үстіне қойыңыз.

Үстіңгі бұмен пісіру табағын қақпақпен жабыңыз.

Қуат сымын жинап қою үшін, негізгі бөліктегі сымды жинап қоятын орнына кіргізіңіз.

## 9 Кепілдік және қызмет көрсету

Егер сізге қызмет немесе ақпарат қажет болса немесе шешілмеген бір мәселе болса, <http://www.philips.com/> мекенжайындағы Philips веб-сайтына кіріңіз немесе еліңіздегі Philips тұтынушыларды қолдау орталығына хабарласыңыз (телефон нөмірін дүниежүзілік кепілдік кітапшасынан табасыз). Егер еліңізде тұтынушыларға қолдау көрсету орталығы болмаса, онда жергілікті Philips компаниясының дилеріне барыңыз.

Бұмен пісіргіш

Өндіруші: "Филипс Консьюмер Лайфстайл Б.В.", Туссендиенен 4, 9206 АД,

Драхтен, Нидерланды

Ресей және Кедендік Одақ территориясына импорттаушы: "Филипс"

ЖШҚ, Ресей Федерациясы, 123022 Мәскеу қаласы, Сергей Макеев

көшесі, 13-үй, тел. +7 495 961-1111

755-900W, 220-240V, 50-60Hz

Үйде пайдалануға арналған

### Русский

## 1 Важная информация

Перед эксплуатацией прибора внимательно ознакомьтесь с настоящим руководством и сохраните его для дальнейшего использования в качестве справочного материала.

### Опасно!

- Запрещается опускать основание в воду или промывать под струей воды.

### Внимание!

- Перед подключением прибора убедитесь, что указанное на нем номинальное напряжение соответствует напряжению местной электросети.
- Подключайте прибор только к заземленной розетке. Убедитесь, что сетевая вилка плотно вставлена в розетку электросети.
- Запрещено пользоваться прибором, если сетевая вилка, сетевой шнур или сам прибор повреждены.
- В случае повреждения сетевого шнура его необходимо заменить. Чтобы обеспечить безопасную эксплуатацию прибора, заменяйте шнур только в авторизованном сервисном центре Philips или в сервисном центре с персоналом высокой квалификации.
- Данный прибор не предназначен для использования лицами (включая детей) с ограниченными интеллектуальными или физическими возможностями, а также лицами с недостаточным опытом и знаниями, кроме случаев контроля или инструктирования по вопросам использования прибора со стороны лиц, ответственных за их безопасность.
- Не позволяйте детям играть с прибором.
- Храните сетевой шнур в недоступном для детей месте. Не допускайте свисания шнура с края стола или места установки прибора.
- Готовить на пару замороженные мясо, птицу или морепродукты нельзя. Перед приготовлением на пару необходимо полностью разморозить данные продукты.
- Не используйте пароварку без поддона, в противном случае горячая вода выплескивается из прибора.

- Чаши для варки 1, 2, 3 и верхнюю чашу для варки можно использовать только вместе с комплектным основанием.
- Не помещайте шнур рядом с горячими поверхностями.



## Предупреждение

- Запрещается пользоваться какими-либо аксессуарами или деталями других производителей, не имеющих специальной рекомендации Philips. При использовании таких аксессуаров и деталей гарантийные обязательства теряют силу.
- Не подвергайте основание прибора воздействию высоких температур, горячего газа, пара или влажного тепла от других источников, кроме самой пароварки. Не устанавливайте пароварку на работающую или неостывшую печь или плиту, а также рядом с ней.
- Перед отключением прибора от сети обязательно убедитесь, что он выключен.
- Прежде чем убрать прибор на хранение, обязательно отключите его от электросети и дайте ему остыть.
- Прибор предназначен только для домашнего использования. В случае нарушения правил использования устройства, при его использовании в качестве профессионального или полупрофессионального оборудования, а также при нарушении правил данного руководства гарантийные обязательства утрачивают свою силу, и в этом случае компания Philips не несет ответственности за какой бы то ни было причиненный ущерб.
- Устанавливайте пароварку на ровную, устойчивую поверхность. Вокруг прибора необходимо сохранить не менее 10 см свободного пространства, чтобы избежать перегрева.
- Если чаши для варки 1, 2 и 3 используются со съемными поддонами, следите за тем, чтобы верхние кромки поддона были обращены вверх и чтобы поддон встал на место (должен прозвучать щелчок).
- Остерегайтесь выхода горячего пара из пароварки во время приготовления пищи или при снятии крышки. При проверке готовности пищи обязательно используйте кухонные приспособления с длинными ручками.
- Снимая крышку, будьте предельно осторожны, держите крышку на достаточном расстоянии. Во избежание ожогов сливайте капли конденсата с крышки в пароварку.
- Размешивая горячую пищу или извлекая ее из чаши для варки, держите чаши за одну из ручек.
- Извлекая горячую пищу из чаш для варки, всегда беритесь за ручки чаш.
- Запрещается перемещать работающий прибор.
- Запрещается наклоняться над работающим прибором.
- Не касайтесь горячих поверхностей прибора. Прежде чем взяться за горячие поверхности прибора, надевайте кухонные рукавицы.
- Не устанавливайте прибор рядом или под предметами, которые могут быть повреждены паром, например, под полками или рядом со стеной.
- Не используйте прибор, если в атмосфере присутствуют взрывчатые и/или огнеопасные газы.
- Для безопасной эксплуатации запрещается подключать прибор к таймеру отключения или системам дистанционного управления.
- В резервуаре для воды имеется небольшой сетчатый фильтр. Если сетчатый фильтр отсоединен, храните его в недоступном для детей месте, так как ребенок может его проглотить.

## Автоматическое выключение.

По истечении установленного времени прибор автоматически отключается.

## Защита от выкипания

Для пароварки предусмотрена система защиты от выкипания. Функция защиты от выкипания автоматически выключает пароварку, если емкость для воды пустая, или вода выкипела в процессе приготовления пищи. Необходимо дать пароварке остыть в течение 10 минут, прежде чем снова использовать.

## Утилизация



Изделие разработано и изготовлено с применением высококачественных деталей и компонентов, которые подлежат переработке и повторному использованию. Если изделие маркировано значком с изображением перечеркнутого мусорного бака, это означает, что изделие подпадает под действие директивы Европейского Парламента и Совета 2002/96/ЕС:

Не выбрасывайте изделие вместе с бытовыми отходами. Для утилизации электрических и электронных изделий необходимы сведения о местной системе отдельной утилизации отходов. Правильная утилизация отработанного изделия поможет предотвратить возможные негативные последствия для окружающей среды и здоровья человека.

## 2 Электромагнитные поля (ЭМП)

Данный прибор Philips соответствует стандартам по электромагнитным полям (ЭМП). При правильной эксплуатации в соответствии с инструкциями в данном руководстве прибор абсолютно безопасен в использовании, что подтверждается имеющимися на сегодня научными данными.

## 3 Введение

Поздравляем с покупкой и приветствуем в клубе Philips! Чтобы воспользоваться всеми преимуществами поддержки Philips, зарегистрируйте приобретенное устройство на сайте [www.philips.com/welcome](http://www.philips.com/welcome).

Рецепты блюд, которые можно приготовить при помощи пароварки, смотрите на веб-сайте [www.philips.com/kitchen](http://www.philips.com/kitchen).

## 4 Обзор

①	Крышка	⑧	Чаша для варки 1
②	Верхняя чаша для варки	⑨	Контейнер для трав и специй
③	Съемный поддон	⑩	Поддон для капель
④	Чаша для варки 3	⑪	Основание с резервуаром для воды
⑤	Съемный поддон	⑫	Регулятор времени варки
⑥	Чаша для варки 2	⑬	Индикатор варки
⑦	Съемный поддон	⑭	Отверстие для залива воды



### Примечание

- Модель HD9124/25/26: одна верхняя чаша для варки и три чаши для варки со съемными поддонами
- Модель HD9115/16: одна верхняя чаша для варки и две чаши для варки со съемными поддонами
- Модель HD9104: две чаши для варки с несъемными поддонами

## 5 Перед первым использованием

Перед первым использованием прибора тщательно вымойте все детали, которые будут контактировать с продуктами (см. главу «Очистка и уход»).

Протрите внутреннюю поверхность резервуара для воды влажной тканью.

## 6 Использование прибора



### Совет

- Установите прибор на устойчивой горизонтальной и ровной поверхности.
- Заполните водой резервуар для воды до отметки максимального уровня. Полного резервуара для воды достаточно для приготовления в течение приблизительно 1 часа.
- Наполняйте резервуар для воды только водой. Не добавляйте в резервуар для воды приправы, масло или другие вещества.

#### Примечание

- Чтобы приготовить продукты с разным временем приготовления, установите для таймера наиболее длительное время приготовления. Положите ингредиенты с наиболее длительным временем приготовления в чашу 1. Продолжайте приготовление, пока оставшееся время приготовления не будет равно более короткому времени приготовления. Наденьте кухонные рукавицы. Аккуратно снимите крышку и установите чашу 2 с ингредиентами с более коротким временем приготовления на чашу 1. Накройте чашу 2 крышкой и продолжайте приготовление до истечения установленного времени.
- Приготовление продуктов в верхней чаше обычно требует больше времени по сравнению с нижними чашами.
- При приготовлении большого количества продуктов периодически помешивайте их. Надевайте кухонные рукавицы и используйте кухонные принадлежности с длинными ручками.
- Если используются молотые приправы или измельченная зелень, ополосните поддон водой, чтобы контейнер для трав и специй стал влажным. Это предотвратит просыпание молотых приправ через отверстия. При необходимости положите сухую или свежую зелень или приправы в контейнер для трав и специй для придания более сильного аромата приготовляемой пище.

## Приготовление на пару (рис. 3 и 6)

Положите продукты в одну или несколько чаш и/или в верхнюю чашу для варки. Чашу можно использовать, чтобы растопить шоколад/сливочное масло, а также приготовить рис.

## Варка яиц (рис. 4)

Для удобной варки яиц устанавливайте держатели.

#### Примечание

- Прежде чем поместить яйцо в держатель, сделайте в его нижней части маленькое отверстие с помощью иголки.
- Убедитесь в правильности установки чаш и в устойчивости их положения.

## Чаша для варки

Использование всех 3 чаш не обязательно.

Чаша пронумерована. Номер указан на ручках. Верхняя чаша для варки имеет номер 3. Средняя чаша для варки имеет номер 2, а нижняя чаша для варки имеет номер 1.

Устанавливайте чаши для варки только в следующем порядке: чаша 1, чаша 2, чаша 3.

#### Примечание

- Если чаши для варки 2 и 3 используются со съемными поддонами (при использовании верхней чаши для варки), следите за тем, чтобы верхние кромки поддона были обращены вверх и чтобы поддон встал на место (должен прозвучать щелчок).

## 7 Очистка и уход (рис. 7)

#### Примечание

- Запрещается использовать для чистки прибора губки с абразивным покрытием, абразивные чистящие средства или растворители типа бензина или ацетона.
- Если уксус при кипении начнет выплескиваться за края основания, отключите прибор от электросети и отлейте часть уксуса.

#### Внимание

- Основание нельзя мыть в посудомоечной машине.
- Если сетчатый фильтр резервуара для воды отсоединен, храните его в недоступном для детей месте, так как ребенок может его проглотить.
- Запрещается погружать основание в воду или мыть его под струей воды.

## Очистка от накипи

Устройство необходимо очищать от накипи через 15 часов использования. Очистку от накипи необходимо проводить регулярно для максимальной эффективности работы прибора, и чтобы продлить срок службы.

Налейте в резервуар для воды белого уксуса (8 % уксусной кислоты) до отметки максимального уровня.

#### Примечание

- Не используйте никакое другое средство для снятия накипи.

Установите поддон для капель, чаши для варки и крышку на пароварку.

Установите время варки в 25 минут при помощи регулятора.

Дождитесь, когда уксус полностью остынет, и слейте его из резервуара. Несколько раз промойте резервуар для воды холодной водой.

#### Примечание

- Если в резервуаре еще осталась накипь, повторите описанную выше процедуру.

## 8 Хранение

Прежде чем убрать прибор на хранение, убедитесь, что все его детали сухие и чистые (см. главу «Очистка и уход»).

Установите поддоны в чаши для варки 2 и 3.

Установите чашу для варки 3 в поддон.

Установите чашу для варки 2 в чашу 3. Установите чашу для варки 1 в чашу 2.

Поставьте верхнюю чашу для варки на другие чаши.

Накройте верхнюю чашу для варки крышкой.

Поместите сетевой шнур в отделение для хранения шнура в основании для хранения.

## 9 Гарантия и обслуживание

Для получения дополнительной информации и обслуживания или в случае возникновения проблем посетите веб-сайт Philips <http://www.philips.com/> или обратитесь в центр поддержки потребителей Philips в вашей стране (номер телефона центра указан на гарантийном талоне). Если в вашей стране нет центра поддержки потребителей Philips, обратитесь по месту приобретения изделия.

### Пароварка

Изготовитель: "Филипс Консьюмер Лайфстайл Б.В.", Туссендиелен 4, 9206 АД,

Драхтен, Нидерланды

Импортер на территорию России и Таможенного Союза: ООО "Филипс",

Российская Федерация, 123022 г. Москва, ул. Сергея Макеева, д.13, тел. +7 495 961-1111

755-900W, 220-240V, 50-60Hz

Для бытовых нужд

## Українська

## 1 Важлива інформація

Перед використанням пристрою уважно прочитайте цей посібник користувача та зберігайте його для майбутньої довідки.

### Небезпечно

- Ні в якому разі не занурюйте платформу у воду і не мийте її під краном.