

OTR627IH
OTR627WH
OTR616IH
OTR616WH

**ИНСТРУКЦИЯ ЭКСПЛУАТАЦИИ
ПАЙДАЛАНУ НҮСҚАУЛЫҒЫ
GEBRAUCHSANWEISUNG
INSTRUCȚIUNI DE UTILIZARE
ИНСТРУКЦІЯ ЗА УПОТРЕБА
HASZNÁLATI UTASÍTÁS
ІНСТРУКЦІЯ З ЕКСПЛУАТАЦІЇ**

**RU
KZ
DE
RO
BG
HU
UA**

RU

Вы являетесь пользователем вытяжного устройства. Это вытяжное устройство спроектировано и изготовлено с идеей выполнения Ваши ожидания и наверно будет оно составлять часть современной оборудованной кухни. Примененные в нем современные технические решения и использование новейшей технологии производства, гарантируют его высокую функциональность и эстетику. До начала монтажа, просим тщательно ознакомиться с содержанием настоящего руководства во избежание неправильной установки и обслуживания вытяжного устройства.

Мы желаем Вам удовлетворения и удовольствия по поводу выбора нашей фирмы.



Примечание Изготовитель не принимает на себя любой ответственности за дефекты вызванные несоответствующим монтажом и использованием не соответствующих настоящему руководству.

KZ

Sіз сору құрылғысын пайдаланушы болып табыласыз. Бұл сору құрылғысы Сіздің күткендеріңізді орындау идеясымен жобаланып, дайындалды және ол заманауи жабықталған асүй бөлшегін құрайтын болады. Онда заманауи техникалық шешімдерді қолдану және өндіруде ең жаңа технологияны пайдалану оның жоғары атқарымдылығы мен эстетикасына кепілдік береді. Құрастыруды бастағанға дейін, дұрыс орнатпау және сору құрылғысына дұрыс қызмет көрсетпеуді болдырмау мақсатында осы жетекшіліктің мазмұнымен әбден танысып алуы сұраймыз.

Біз Сізге біздің фирманы таңдағаныңызға қанағаттануды және рахаттануды тілейміз.



Ескерте Дайындаушы дұрыс құрастырмау және осы жетекшілікке сәйкес пайдаланбауына байланысты туындаған ақаулар үшін өзіне кез келген жауапкершілікті қабылдамайды.

DE

Sie sind jetzt Benutzer der Abzugshaube neuester Generation. Diese Abzugshaube wurde konzipiert und ausgeführt um Ihren Erwartungen entgegenzukommen und wird sicherlich ein Element Ihrer modern ausgestatteter Küche bilden. Die hier angewandten Konstruktionslösungen und neueste Produktionstechnologien gewährleisten dem Gerät hohe Funktionalität und schönes Aussehen. Vor der Montage der Abzugshaube machen Sie sich bitte mit dem Inhalt der vorliegenden Bedienungsanleitung vertraut. Dadurch vermeiden Sie fehlerhafte Montage und Bedienung der Abzugshaube.

Wir wünschen Ihnen volle Zufriedenheit: mit diesem Gerät haben Sie eine gute Wahl getroffen.



ACHTUNG: Der Hersteller übernimmt keine Verantwortung für die Schäden, die auf Nichtbeachten der Montage- und Gebrauchsanweisungen dieser Betriebsanleitung zurückzuführen sind.

RO

Dumneavoastră sunteți acum utilizatorul unuia din următoarele tipuri de hote de evacuare Această hotă a fost proiectată și fabricată în mod special în scopul satisfacerii cerințelor dumneavoastră și aceasta va constitui cu siguranță un element important al echipamentelor din bucătăria Dvs. modernă. Eficiența înaltă și aspectul plăcut al acestor hote sunt garantate prin soluțiile constructive moderne și tehnologiile cele mai recente folosite la producerea lor. Va rugăm să citiți cu atenție aceste instrucțiuni, înaintea instalării hotei. Ele vă vor ajuta să evitați greșelile de instalare și exploatare ale hotei.

Vă dorim numai satisfacții la alegerea hotei noastre de evacuare din bucătărie.



NOTĂ: Fabricantul nu-și asumă nici o responsabilitate pentru orice deteriorare datorată unei instalări sau funcționări neconforme cu aceste instrucțiuni.

Kedves vásárló!

HU

Ön most használója a legújabb konyhai páraelszívóké. Ezt a terméket speciálisan az Ön igényeinek kielégítésére tervezték és gyártották, természetesen úgy hogy tökéletes eleme legyen a modern konyhának. A gyártás során használt modern szerkezeti megoldások és a legújabb technológia alkalmazása garantálja az elszívó magas hatékonyságát. Kérjük figyelmesen olvassa el a használati utasítást mielőtt a készüléket használatba venné, ezzel elkerülheti az esetlegesen felmerülő hibákat az üzembehelyezés illetve használat közben. Bizunk abban, hogy az Ön által választott konyhai páraelszívó elnyeri a tetszését.



Vigyázat!
Az eszköz kizárólag otthoni használatra készült.

A gyártó fenntartja magának a lehetőséget olyan változtatások elvégzésére, amelyek nincsenek hatással a készülék működésére. Megengedett a felszerelés, a termék belső és külső kialakításának oly módon történő megváltoztatása, amely nincs hatással a készülék működésére és biztonságára.

Уважаеми потребителю

Вие сега сте притежател на кухненски абсорбатор. Този уред е проектиран и произведен специално за да задоволи вашите предпочитания и същевременно да пасне в модерните кухни. Модерното решение и най-новата технология използвана в направата на този продукт, гарантира високата ефикасност на този уред. Моля прочете инструкцията внимателно преди да монтирате уреда. Тя ще ви помогне да изберете грешки по време на монтирането и работата с уреда. Желаяем ви много добри резултати, използвайки нашата кухненски абсорбатор.



Важно: Производителя не носи отговорност за повреди причинени при монтирането и използването на този уред, по начин неопиан в тази инструкция.

Шановні панове,

UA

Ви стали користувачами кухонної витяжки останнього покоління. Витяжка спроектована і виготовлена спеціально задля задоволення Ваших очікувань і неодмінно стане невід'ємною частиною сучасного освітлення кухні. Використання у пристрої новітніх конструкційних рішень і застосування найсучаснішої технології виробництва забезпечують йому високу функціональність і привабливий дизайн. Перед початком монтажу витяжки, будь ласка, ґрунтовно ознайомтеся зі змістом цієї інструкції. Це допоможе Вам уникнути помилок при установленні і експлуатації витяжки.

Бажаємо Вам отримати задоволення і насолоджуватися обраною витяжкою нашого виробництва



Увага!

Виріб призначений для використання виключно в домашніх умовах.

Виробник залишає за собою право вносити у пристрій зміни, які однак не впливатимуть на його роботу. Допускається внесення змін в оснащення, внутрішньому і зовнішньому дизайні виробу, які не впливатимуть на його функціональність і безпеку.

RU

I ОПИСАНИЕ КУХОННОЙ ВЫТЯЖКИ	7
II УСТРОЙСТВО КУХОННОЙ ВЫТЯЖКИ	7
УСЛОВИЯ ЭКСПЛУАТАЦИИ	8
V МОНТАЖ	9
VI ОБСЛУЖИВАНИЕ И УХОД	10

KZ

I СИПАТТАМА	13
II ЖАБДЫҚ	13
IV ПАЙДАЛАНУ ШАРТЫ	14
V ҚҰРАСТЫРУ	15
VI ҚЫЗМЕТ КӨРСЕТУ ЖӘНЕ ҚУТУ	16

DE

I CHARAKTERISTIK	19
II AUSSTATTUNG	19
IV WICHTIGE SICHERHEITSHINWEISE	20
V MONTAGE	21
VI BEDienung UND WARTUNG	22
VII GARANTIE, NACHVERKAUF-SERVICE	24

RO

I CARACTERISTICI	25
II PĂRȚI COMPONENTE	25
IV INDICAȚII CU PRIVIRE LA SIGURANȚA BENEFICIARULUI	26
V INSTALAREA	27
VI FUNCȚIONAREA ȘI ÎNTREȚINEREA	28

BG

I ХАРАКТЕРИСТИКА	31
II ОБОРУДОВАНИЕ	31
IV УКАЗАНИЯ КАСАЕЩИ БЕЗОПАСНОСТТА НА	32
V МОНТАЖ	33
VI РАБОТА И ПОДДЪРЖАНЕ	34

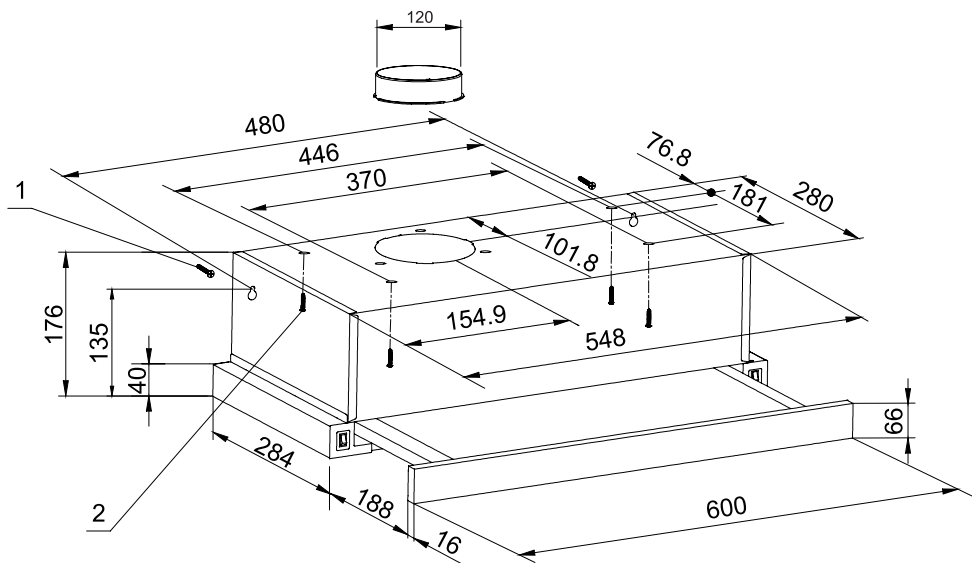
HU

I TERMÉK LEÍRÁSA	36
II RÉSZEGYSÉGEK	36
IV HASZNÁLATI FELTÉTELEK	37
V SZERELÉS	38
VI MŰKÖDÉS ÉS KARBANTARTÁS	39

UA

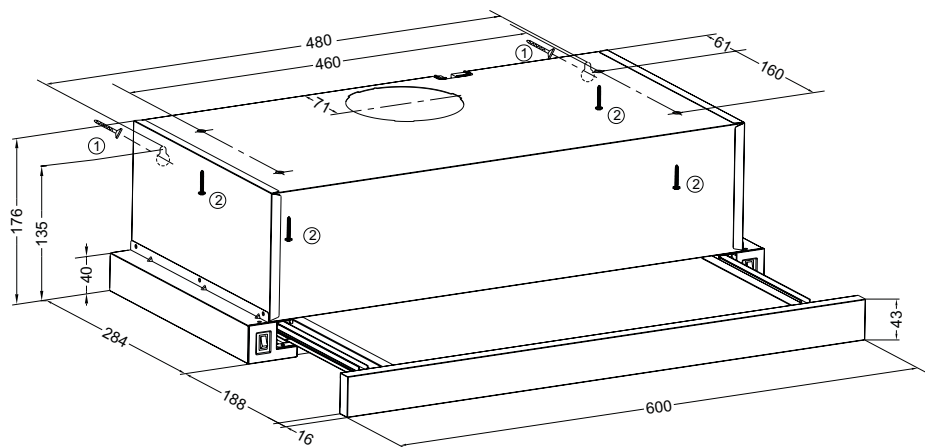
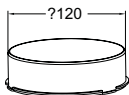
I ОПИС	42
II ОСНАЩЕННЯ	42
IV УМОВИ ЕКСПЛУАТАЦІЇ	43
V МОНТАЖ	44
VI ТЕХНІЧНЕ ОБСЛУГОВУВАННЯ І ДОГЛЯД	45
VII ГАРАНТІЯ І ПІСЛЯПРОДАЖНЕ ОБСЛУГОВУВАННЯ	47

OTP616IH
OTP616WH

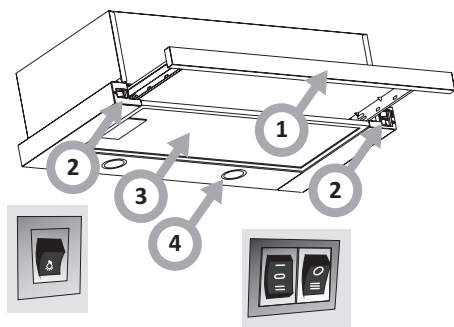


No.	Part name	Size	Qty.
1	Screw	ST5□45mm	2
2	Screw	ST4. 2□30mm	4

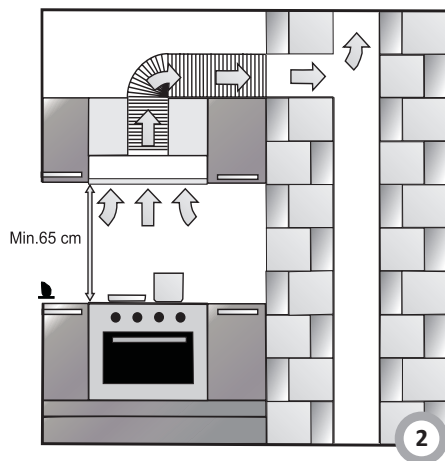
OTP627IH
OTP627WH



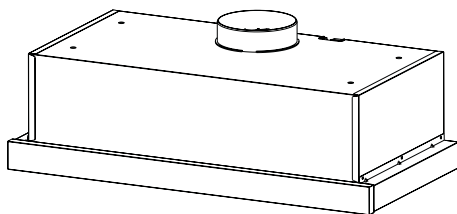
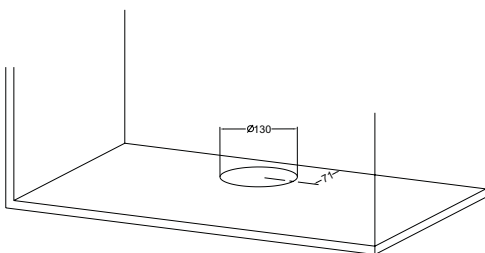
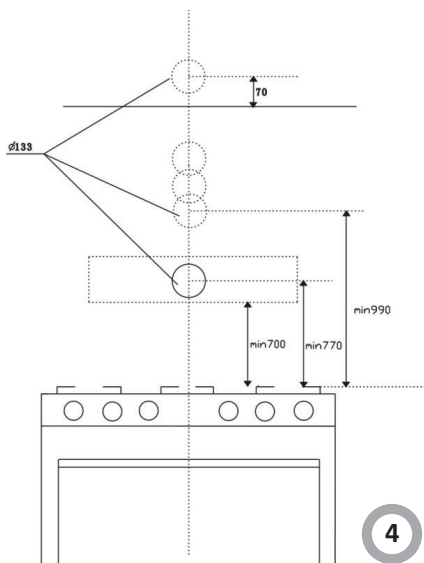
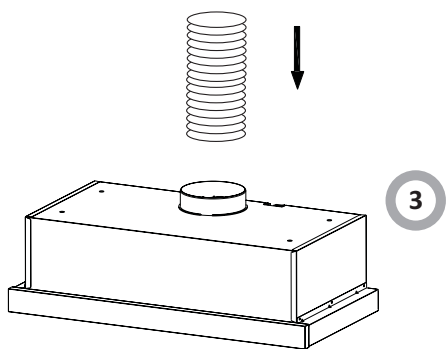
①	ST5*45		2
②	ST4.2*30		4



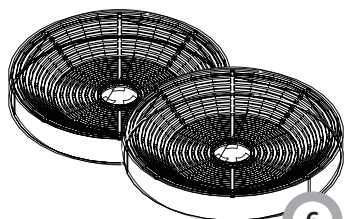
①



②



5



Вытяжное устройство, предназначено для устранения или нейтрализации кухонного угара и устанавливается его постоянным образом над газовой или электрической плитой. Работая в режиме поглотителя угара, оно требует установки трубы для отвода воздуха наружу. Длина трубы Ø120 мм / 150 мм не должна превышать 4-5 м. После установки фильтра с активированным углем, вытяжное устройство может работать в режиме поглотителя запахов. В этом случае, это не требует монтажа трубы для отвода воздуха наружу. Кухонное вытяжное устройство, является электроустановкой, выполненной по II классу защиты от поражения электротоком с присоединенным проводом питания с вилкой. Установка оборудована освещением и вытяжным вентилятором с возможностью установки одной из трех скоростей вращения.

II УСТРОЙСТВО КУХОННОЙ ВЫТЯЖКИ

Вытяжное устройство состоит из следующих элементов (рис.1):

1. передняя панель,
2. Управление скоростью работы вентилятора, Управление освещением,
3. Алюминиевый жирособиравший фильтр,
4. Освещение.

1. Устройство предназначено для устранения кухонного угара наружу. Следует его присоединить к соответствующему вентиляционному каналу (не следует присоединять его к эксплуатируемым дымоходам).
2. Минимальное безопасное расстояние между кухонной вытяжкой и плитой должно составлять минимум 650 мм. Если в инструкции плиты указано другое расстояние, то необходимо использовать его.
3. Под вытяжным устройством не следует оставлять открытое пламя. Во время снятия кастрюль с горелки, следует установить минимальное пламя.
4. За блюдами подготавливаемыми на жиру, следует непрерывно следить, ибо прогретый жир может воспламениться.
5. Фильтр для уловления жира, предназначенный для вытяжного устройства, следует очищать по крайней мере, каждые 1 месяца, ибо пропитанный жиром, может легко воспламениться.
6. До каждой умеренной очистки, обмена фильтра или до ремонта, следует изъять вилку из розетки.
7. Если в помещении, кроме вытяжного устройства, работают другие установки, не питаемые электричеством (напр. печи на жидкое горючее, проточные нагреватели, гидротермы), следует создать условия для соответствующей вентиляции (протока воздуха). Возможна безопасная эксплуатация, если при одновременной работе вытяжного устройства и сжигающих установок, зависящих от воздуха в помещении, на место установки этих устройств, имеется вакуумметрическое давление не превышающее 0,004 миллибара (это условие не требуется, если вытяжное устройство работает в режиме поглотителя запахов).
8. При подключении к электросети 230 V, требуется исправная штепсельная розетка
9. Запрещается опираться на кухонную вытяжку локтями.
10. Кухонные вытяжки следует регулярно чистить как снаружи, так и внутри (НЕ РЕЖЕ ОДНОГО РАЗА В МЕСЯЦ), с соблюдением рекомендаций, содержащихся в настоящей инструкции. Несоблюдение рекомендаций по очистке вытяжки и замене угольных фильтров (в режиме поглощения запахов) может привести к пожару.
11. В случае повреждения электрического провода его замену следует производить только в специализированной ремонтной мастерской.

Производитель не несет ответственность за возможные повреждения, возгорания или пожар, вызванные неправильной эксплуатацией прибора в результате несоблюдения рекомендаций настоящей инструкции.

РАСПАКОВКА

Упаковка защищает прибор от повреждений при транспортировке. Материалы, используемые при изготовлении упаковки, безопасны для окружающей среды, легко утилизируются и в 100 % годятся для повторной переработки, на что указывает маркировка соответствующим символом. Просим Вас по возможности сдать упаковку в пункт приема вторсырья.



Внимание! Некоторые элементы упаковки (полиэтиленовые мешки, куски пенополистирола и т.п.) опасны для организма человека. Храните упаковку в местах недоступных для детей.

ВНИМАНИЕ:

1. прежде чем подключить вытяжку к питающей сети и произвести проверку ее работы, необходимо обязательно убедиться в правильности подсоединения питающего сетевого провода и в том, что Вы НЕ прижали провод вытяжкой в ходе монтажа.
2. Перед установкой вытяжки необходимо размотать и выпрямить шнур электрического питания. **ВНИМАНИЕ:** перед подключением кухонной вытяжки к сети электрического питания и проверкой ее работы убедитесь, что провод подсоединен правильно и НЕ прижат элементами вытяжки во время установки.
3. Данное устройство не предназначено для использования лицами (в том числе детьми) с ограниченной физической, чувствительной или психической способностью, а также лицами с недостаточным опытом или знанием устройства, разве что это происходит под надзором или согласно инструкции обслуживания устройству, переданной лицами, которые отвечают за их безопасность.



Обратите внимание на детей не играть с капюшоном.



прежде чем подключить вытяжку к питающей сети и произвести проверку ее работы, необходимо обязательно убедиться в правильности подсоединения питающего сетевого провода и в том, что Вы НЕ прижали провод вытяжкой в ходе монтажа.

МОНТАЖ

С целью облегчения монтажа рекомендуется, перед тем, как начать установку, вынуть из вытяжки алюминиевый фильтр.

Перед тем, как установить вытяжку, установите провод, который отводит воздух наружу. Нужно использовать отводной провод со следующими параметрами: - Как можно короче - с наименьшим количеством изгибов (максимальный угол изгиба $\approx 90^\circ$) - изготовленный из сертифицированного материала (в соответствии с местными строительными и противопожарными нормами), а также максимально гладкой внутренней поверхностью. - Кроме того, рекомендуется избегать использования проводов с диаметром, который значительно отличается от рекомендованного (рекомендуемый диаметр: 125мм) - рис. 3. Просверлить отверстие в стене для выпуска воздуха (133 мм в диаметре), согласно с рисунками, находящимися с правой стороны, на которых указано размеры для различных возможных способов монтажа - Рис. 4.

Выбрать место для отверстия для выхода воздуха: Отверстие должно находиться на потолке, в нужном месте, однако должно быть расположено вдоль вертикальной линии над вытяжкой. Нужно помнить, что вытяжка предназначена для отвода воздуха исключительно через верхний выход воздуха.

Установка под кухонным шкафчиком - рис. 5

1. Перед тем, как прикрепить вытяжку к кухонному шкафчику, нужно просверлить в шкафчике отверстие диаметром 130 мм.
2. В каждом случае нужно проверить, где находится розетка питания, и учитывать прохождения провода питания, поскольку может быть необходимо, просверлить дополнительное отверстие в кухонном шкафчике для подключения вытяжки к источнику питания.
3. Просверлить 4 отверстия в кухонном шкафчике, следуя указанным расстояниям. Поместить вытяжку под шкафчиком и изнутри шкафчика привинтить вытяжку 4 крепежными винтами.
4. Подключить к источнику питания.

Подсоединение к электрической сети и проверка работы

Как только подсоединение к электросети будет закончено (в соответствии с ранее упомянутыми требованиями), убедитесь, что освещение вытяжки и электромотор работают должным образом. Розетка должна находиться в непосредственной близости от установленной кухонной вытяжки, чтобы в случае необходимости можно было немедленно отключить ее от питающей сети.

Выбор режима работы кухонной вытяжки

Работа устройства в режиме вытяжной системы

В случае работы устройства в режиме вытяжной системы, воздух отводится наружу по специальной трубе. В этом случае, следует устранить возможные углефильтры. Устройство присоединено к отверстию отводящему воздух наружу при помощи жесткого или эластичного трубопровода диаметром 150 или 120 мм и соответствующих зажимов, которые следует приобрести в специализированных магазинах. Устройство должен подключать квалифицированный монтажник.

Работа устройства в режиме поглотителя

В этом режиме профильтрованный воздух возвращается обратно в помещение через двухсторонние отверстия, расположенные в верхней трубе. При такой установке, следует установить углефильтр и рекомендуется установить выхлопной воздуховод.

Подсоединение к электрической сети и проверка работы

Как только подсоединение к электросети будет закончено (в соответствии с ранее упомянутыми требованиями), убедитесь, что освещение вытяжки и электромотор работают должным образом. Розетка должна находиться в непосредственной близости от установленной кухонной вытяжки, чтобы в случае необходимости можно было немедленно отключить ее от питающей сети.

1. Безопасность пользования

Следует безусловно соблюдать указания по безопасности, приведенные в настоящем руководстве! Фильтры для поглощения жира и углефильтры, следует очищать или заменять по указаниям изготовителя или чаще, в случае их интенсивного употребления (свыше 4 часов в день). В случае употребления газовой плиты, не следует оставлять открытое пламя. Во время снятия кастрюль с газовой горелки, следует установить минимальную величину пламени. Каждовременно следует проверять не выходит ли пламя за края кастрюли, ибо приводит это к нежелательным потерям энергии и опасной концентрации тепла. Следует употреблять вытяжное устройство точно по назначению.

2. Обслуживание

Встроенная кухонная вытяжка оборудована независимым освещением и вытяжным вентилятором с возможностью выбора одной из трех скоростей работы вентилятора.

Управление скоростью вращения вентилятора происходит при помощи переключателей, расположенных на телескопической панели. Для того, чтобы мотор вытяжки начал работать, необходимо обязательно выдвинуть переднюю панель. Выдвижение передней панели приводит к включению мотора вытяжки (независимо от установленной скорости вентилятора).

С целью достижения оптимальной производительности в нормальных рабочих условиях рекомендуется использовать низшую скорость, а высокую скорость включать только при высокой концентрации кухонных испарений. Также рекомендуется включать вытяжку заранее, за несколько минут до начала приготовления, а выключать спустя около 15 минут после окончания приготовления, до полной очистки воздуха от кухонных запахов.

Управление освещением: осуществляется с помощью выключателя, расположенного с левой стороны направляющей телескопической панели. Освещение включается при выдвижении передней панели.

3. Уход

Регулярные уход и очистка устройства обеспечивают безотказную работу устройства и продлевают срок его службы. Следует обращать особое внимание на обмен фильтров для поглощения жира и углефильтров точно по указаниям изготовителя.

3.1 Металлические фильтры для поглощения жира

1. Очистка.

Фильтры для поглощения жира следует очищать каждые два месяца во время их нормальной эксплуатации в посудомоечной машине или вручную, с применением мягкого deterгента или жидкого мыла.

2. Обмен

Демонтаж фильтров производить следующим образом - рис. 7

Угольные фильтры (только в режиме рециркуляции в качестве поглотителя запахов)

1. Принцип действия.

Угольные фильтры (2 шт.) (Рис.6) применяются исключительно в том случае, если вытяжка не подсоединена к вентиляции.

Фильтры с активным углем поглощают запахи вплоть до полного насыщения.

Такой фильтр нельзя ни мыть, ни регенерировать, его необходимо заменять, по крайней мере, один раз в 2-3 месяцев или чаще, по мере загрязнения, если вытяжка работает исключительно интенсивно.

2. Замена

a) снять алюминиевые жироулавливающие фильтры

(Рис. 7),

b) установить угольные фильтры на входные решетки моторов вогнутой стороной к решетке (Рис. 6),

c) навинтить фильтры на байонеты,

d) установить на место жироулавливающие фильтры.

3.3. Освещение

Система освещения состоит из двух галогеновых лампочек мощностью 20 W.

Для обмена лампочки, следует:

a) Поддеть кольцо охватывающее стекло галогена при помощи плоского инструмента или отвертки и

поддерживая его, вынуть его наружу.

b) Заменить лампочку, придерживая ее через тряпочку или бумажку.

c) Затем, вновь поставить кольцо, совместно со стеклом, выполняя операции в обратной очередности.

Примечание : Следует обращать внимание на то, чтобы не прикасаться к галогеновой лампочке непосредственно пальцами !

3.4. Очистка

Во время нормальной очистки вытяжного устройства, **не следует:**

- Применять смоченные тряпочки или губки, ни водяную струю.
- Применять растворители или алкоголь, ибо могут они привести к потускнению лакированных поверхностей.
- Применять едкие вещества, особенно для очистки поверхностей изготовленных из нержавеющей стали.
- Применять жесткую и шероховатую тряпочку.

Рекомендуется применение влажной тряпочки и нейтральных средств для очистки.

Алюминиевый фильтр жира следует ежемесячно чистить - вручную используя мягкий deterгент или жидкое мыло, либо же в посудомоечной машине (до 60°C). При мытье в посудомоечной машине после нескольких раз цвет алюминиевого фильтра может измениться. Изменение цвета не становится дефектом фильтра и он не нуждается в замене.

Устранение изношенных устройств

По истечении срока эксплуатации нельзя устранять данный продукт вместе с обычными коммунальными отходами, его следует сдать в пункт приема и утилизации электрических и электронных устройств. Об этом информирует символ, размещенный на продукте, инструкции обслуживания или упаковке.

Использованные в изделии пластмассы пригодны к повторному использованию согласно их обозначению. Благодаря повторному использованию, использованию материалов или другим формам применения изношенных устройств, Вы вносите существенный вклад в защиту окружающей среды.

Информацию о соответствующем пункте устранения изношенных устройств Вам предоставит администрация гмины.



Производитель свидетельствует:

Данной информацией производитель свидетельствует, что настоящая продукция соответствует основным требованиям нижеперечисленных европейских директив:

- *Директива о низком напряжении 2006/95/ЕС*
- *Директива электромагнитической совместимости 2004/108/ЕС*
- *Директива 2009/125/ЕС*

*На основании вышеуказанного, на данном изделии имеется знак **CE** и присвоена декларация соответствия, выдаваемая организациями, контролирующими рынок.*

**Амика Вронки С.А
Ул. Мицкевича, 52
64-510 Вронки, Польша
Тел. 67 25 46 100
Факс 67 25 40 320**
