

OSP622BH
OSP622H
OSP622WH

Вы являетесь пользователем вытяжного устройства. Это вытяжное устройство спроектировано и изготовлено с идеей выполнить Ваши ожидания и наверно будет оно составлять часть современно оборудованной кухни. Примененные в нем современные технические решения и использование новейшей технологии производства, гарантируют его высокую функциональность и эстетику. До начала монтажа, просим тщательно ознакомиться с содержанием настоящего руководства во избежание неправильной установки и обслуживания вытяжного устройства.

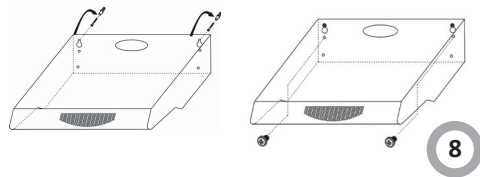
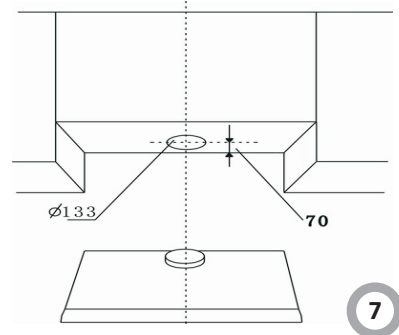
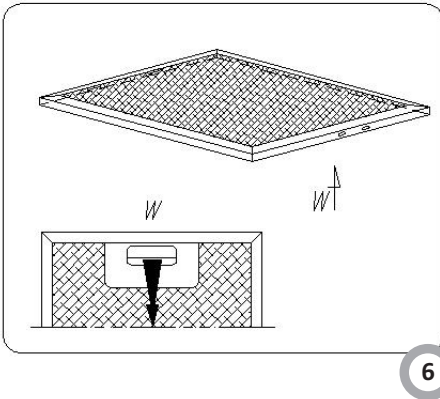
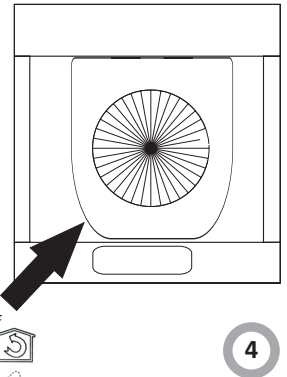
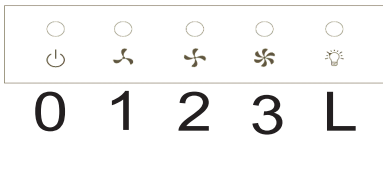
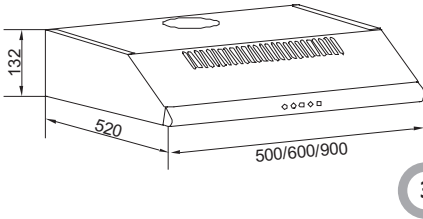
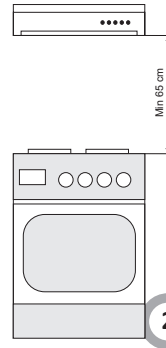
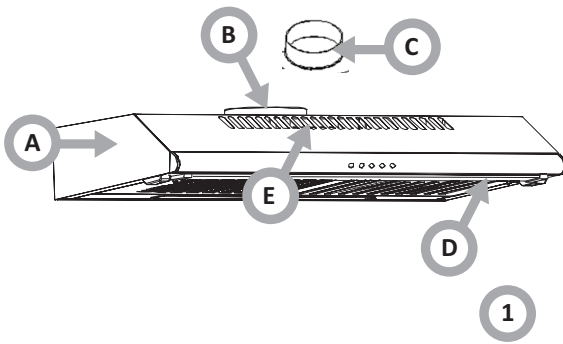
Мы желаем Вам удовлетворения и удовольствия по поводу выбора нашей фирмы.



Примечание Изготовитель не принимает на себя любой ответственности за дефекты вызванные несоответствующим монтажом и использованием не соответствующих настоящему руководству.

RU

I ХАРАКТЕРИСТИКА	5
II ОБОРУДОВАНИЕ	5
III ТЕХНИЧЕСКИЕ ДАННЫЕ	5
IV УСЛОВИЯ ЭКСПЛУАТАЦИИ	6
V МОНТАЖ	7
VI ОБСЛУЖИВАНИЕ И УХОД	8



Вытяжное устройство предназначено для устранения или нейтрализации кухонного угара и устанавливается на него постоянным образом над газовой или электрической плитой. Работая в режиме поглотителя угара, оно требует установки трубы для отвода воздуха наружу. Длина трубы $\varnothing 120$ мм / 150 мм не должна превышать 4-5 м. После установки фильтра с активированным углем, вытяжное устройство может работать в режиме поглотителя запахов. В этом случае, это не требует монтажа трубы для отвода воздуха наружу. Кухонное вытяжное устройство, является электроустановкой, выполненной по II классу защиты от поражения электротоком с присоединенным проводом питания с вилкой. Установка оборудована освещением и вытяжным вентилятором с возможностью установки одной из трех скоростей вращения.

II ОБОРУДОВАНИЕ

Вытяжное устройство состоит из следующих элементов (рис.1):

- A. Корпус вытяжки
- B. Заглушка выходного отверстия
- C. Подсоединительный патрубок
- D. Панель управления
- E. Выходная вентиляционная решетка

III ТЕХНИЧЕСКИЕ ДАННЫЕ

печатать	OSP622BH	OSP622H	OSP622WH
Напряжение питания	AC 230V ~50Hz	AC 230V ~50Hz	AC 230V ~50Hz
Двигатель вентилятора	1	1	1
Освещение	2x 20	2x 20	2x 20
Количество фильтров для поглощения жира	2	2	2
Степени скорости	3	3	3
Ширина (см)	60	60	60
Глубина (см)	520	520	520
Высота (см)	13,2	13,2	13,2
Выхлоп воздуха (\varnothing мм)	120	120	120
Производительность (м ³ /h)	max. 335	max. 335	max. 335
Потребление мощности (W)	160	160	160
Шумность (дБА)	54	54	54
Вес нетто [kg]	5,7	5,7	5,7
Класс противударной охраны	II	II	II
Режим работы	Извлечене или абсорбиране	Извлечене или абсорбиране	Извлечене или абсорбиране
Окраска	Brown	Inox	White

1. Устройство предназначено для устранения кухонного угара наружу. Следует его присоединить к соответствующему вентиляционному каналу (не следует присоединять его к эксплуатируемым дымоходам).
2. Минимальное безопасное расстояние между кухонной вытяжкой и плитой должно составлять минимум 650 мм. Если в инструкции плиты указано другое расстояние, то необходимо использовать его.
3. Под вытяжным устройством не следует оставлять открытое пламя. Во время снятия кастрюль с горелки, следует установить минимальное пламя.
4. За блюдами подготавливаемыми на жиру, следует непрерывно следить, ибо прогретый жир может воспламениться.
5. Фильтр для уловления жира, предназначенный для вытяжного устройства, следует очищать по крайней мере, каждые 1 месяца, ибо пропитанный жиром, может легко воспламениться.
6. До каждой одновременной очистки, обмена фильтра или до ремонта, следует изъять вилку из розетки.
7. Если в помещении, кроме вытяжного устройства, работают другие установки, не питаемые электричеством (напр. печи на жидкое горючее, проточные нагреватели, гидротермы), следует создать условия для соответствующей вентиляции (протока воздуха). Возможна безопасная эксплуатация, если при одновременной работе вытяжного устройства и сжигающих установок, зависящих от воздуха в помещении, на место установки этих устройств, имеется вакуумметрическое давление не превышающее 0,004 милибара (это условие не требуется, если вытяжное устройство работает в режиме поглотителя запахов).
8. При подключении к электросети 230 V, требуется исправная штепсельная розетка
9. Запрещается опираться на кухонную вытяжку локтями.
10. Кухонные вытяжки следует регулярно чистить как снаружи, так и внутри (НЕ РЕЖЕ ОДНОГО РАЗА В МЕСЯЦ), с соблюдением рекомендаций, содержащихся в настоящей инструкции. Несоблюдение рекомендаций по очистке вытяжки и замене угольных фильтров (в режиме поглощения запахов) может привести к пожару.
11. В случае повреждения электрического провода его замену следует производить только в специализированной ремонтной мастерской.

Производитель не несет ответственность за возможные повреждения, возгорания или пожар, вызванные неправильной эксплуатацией прибора в результате несоблюдения рекомендаций настоящей инструкции.

РАСПАКОВКА

Упаковка защищает прибор от повреждений при транспортировке. Материалы, используемые при изготовлении упаковки, безопасны для окружающей среды, легко утилизируются и в 100 % годятся для повторной переработки, на что указывает маркировка соответствующим символом. Просим Вас по возможности сдать упаковку в пункт приема вторсырья.



Внимание! Некоторые элементы упаковки (полиэтиленовые мешки, куски пенополистирола и т.п.) опасны для организма человека. Храните упаковку в местах недоступных для детей.

ВНИМАНИЕ:

1. прежде чем подключить вытяжку к питающей сети и произвести проверку ее работы, необходимо обязательно убедиться в правильности подсоединения питающего сетевого провода и в том, что Вы НЕ прижали провод вытяжкой в ходе монтажа.
2. Перед установкой вытяжки необходимо размотать и выпрямить шнур электрического питания. **ВНИМАНИЕ:** перед подключением кухонной вытяжки к сети электрического питания и проверкой ее работы убедитесь, что провод подсоединен правильно и НЕ прижат элементами вытяжки во время установки.
3. Данное устройство не предназначено для использования лицами (в том числе детьми) с ограниченной физической, чувствительной или психической способностью, а также лицами с недостаточным опытом или знанием устройства, разве что это происходит под надзором или согласно инструкции обслуживания устройства, переданной лицами, которые отвечают за их безопасность.



Обратите внимание на детей не играть с капюшоном.



прежде чем подключить вытяжку к питающей сети и произвести проверку ее работы, необходимо обязательно убедиться в правильности подсоединения питающего сетевого провода и в том, что Вы НЕ прижали провод вытяжкой в ходе монтажа.

Крепление на стене (рис. 8)

1. Провести на стене вертикальную линию от плиты. Обозначить на стене места сверления 4 отверстий, соблюдая указанные расстояния; просверлить 4 отверстия и вставить в них дюбеля. Вставить 2 болта в верхние дюбеля, не вкручивая их до конца. Повесить вытяжку на 2 болта; затянуть их с внутренней стороны вытяжки.
2. Затем завершить крепление, вкрутив 2 остальные болта. При помощи металлического хомута подсоединить эластичный воздуховод к трубе вытяжки. Воздуховод и хомуты не входят в комплект.
3. Подключить к источнику питания.

Крепление под кухонным шкафчиком (рис. 7)

1. Просверлить в кухонном шкафчике 4 отверстия, соблюдая указанные расстояния. Поместить вытяжку под шкафчиком и привинтить 4 болтами с внутренней стороны шкафчика. При помощи металлического хомута подсоединить эластичный воздуховод к трубе вытяжки. Воздуховод и хомуты не входят в комплект.
2. Подключить к источнику питания.

Подсоединение к электрической сети и проверка работы

Как только подсоединение к электросети будет закончено (в соответствии с ранее упомянутыми требованиями), убедитесь, что освещение вытяжки и электромотор работают должным образом. Розетка должна находиться в непосредственной близости от установленной кухонной вытяжки, чтобы в случае необходимости можно было немедленно отключить ее от питающей сети.

Выбор режима работы кухонной вытяжки

Работа устройства в режиме вытяжной системы

В случае работы устройства в режиме вытяжной системы, воздух отводится наружу по специальной трубе. В этом случае, следует устранить возможные углефильтры. Устройство присоединено к отверстию отводящему воздух наружу при помощи жесткого или эластичного трубопровода диаметром 150 или 120 мм и соответствующих зажимов, которые следует приобрести в специализированных магазинах. Устройство должен подключать квалифицированный монтажник.

Работа устройства в режиме поглотителя

В этом режиме профильтрованный воздух возвращается обратно в помещение через двухсторонние отверстия, расположенные в верхней трубе. При такой установке, следует установить углефильтр и рекомендуется установить выхлопной воздуховод.

Скорость вентилятора

Малая и средняя скорости используются при обычных условиях и низкой концентрации паров, максимальная скорость используется только при высокой концентрации паров на кухне, например, во время жарки или использования гриля.

1. Безопасность пользования

Следует безусловно соблюдать указания по безопасности, приведенные в настоящем руководстве!

Фильтры для поглощения жира и углефильтры, следует очищать или заменять по указаниям изготовителя или чаще, в случае их интенсивного употребления (свыше 4 часов в день). В случае употребления газовой плиты, не следует оставлять открытое пламя. Во время снятия кастрюлю с газовой горелки, следует установить минимальную величину пламени. Каждое время следует проверять не выходит ли пламя за края кастрюли, ибо приводит это к нежелательным потерям энергии и опасной концентрации тепла. Следует употреблять вытяжное устройство точно по назначению.

2. Обслуживание:

2.1 Пульт управления

Действие вытяжного устройства может контролироваться при помощи агрегатного переключателя

Рис. 5а

- „1” – включение первой рабочей скорости устройства,
- „2” – вторая рабочая скорость двигателя,
- „3” – третья рабочая скорость двигателя,
- „0” – выключатель работы двигателя,
- „L” – включение / отключение освещения.

Эта регуляция, способствует подбору оптимальной скорости вентилятора при минимальной его шумности.

VI ОБСЛУЖИВАНИЕ И УХОД

3. Уход

Регулярные уход и очистка устройства обеспечивают безотказную работу устройства и продлевают срок его службы. Следует обращать особое внимание на обмен фильтров для поглощения жира и углефильтров точно по указаниям изготовителя.

3.1 Фильтр для поглощения жира

а) обмен

Фильтр для поглощения жира следует заменять не реже чем раз в два месяца, в случае нормальной эксплуатации устройства. Фильтр демонтируется путем освобождения пальцев (рис.5), причем следует придержать фильтр рукой, освобождая пальцы, демонтировать захваты фильтров D (rys. 6), заменить фильтр и вновь установить захваты и сетку.

б).Замена фильтра.

Снять фильтр следующим образом:

- а) освободить крепление замка,
- б) вынуть алюминиевый обезжиривающий фильтр с телескопического проводника.

3.2. Углефильтр

а) Действие

Углефильтр (С рис. 6) поглощает угар до полного своего насыщения. Его не следует мыть ни подвергать восстановлению. Следует его заменить новым каждые два месяца или чаще, при особенно интенсивной эксплуатации вытяжного устройства.

б) обмен

а) снять металлические обезжиривающие фильтры

б) на входные решётки поступления воздуха в двигатель положить вогнутой поверхностью угольные фильтры ,

в) накрутить фильтры на выступающие штыки,

г) установить обратно алюминиевые обезжиривающие фильтры.

3.3. Освещение

Система освещения состоит из двух галогеновых лампочек мощностью 20 W.

Для обмена лампочки, следует:

а) Поддеть кольцо охватывающее стекло галогена при помощи плоского инструмента или отвертки и поддерживая его, вынуть его наружу.

б) Заменить лампочку, придерживая ее через тряпочку или бумажку.

с) Затем, вновь поставить кольцо, совместно со стеклом, выполняя операции в обратной очередности.

Примечание : Следует обращать внимание на то, чтобы не прикасаться к галогеновой лампочке непосредственно пальцами !

3.4. Очистка

Во время нормальной очистки вытяжного устройства, **не следует:**

- Применять смоченные тряпочки или губки, ни водяную струю.
- Применять растворители или алкоголь, ибо могут они привести к потускнению лакированных поверхностей.
- Применять едкие вещества, особенно для очистки поверхностей изготовленных из нержавеющей стали.
- Применять жесткую и шероховатую тряпочку.

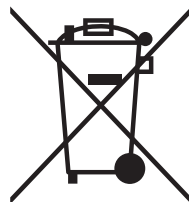
Рекомендуется применение влажной тряпочки и нейтральных средств для очистки.

Устранение изношенных устройств

По истечении срока эксплуатации нельзя утилизировать данный продукт вместе с обычными коммунальными отходами, его следует сдать в пункт приема и утилизации электрических и электронных устройств. Об этом информирует символ, размещенный на продукте, инструкции обслуживания или упаковке.

Использованные в изделии пластмассы пригодны к повторному использованию согласно их обозначению. Благодаря повторному использованию, использованию материалов или другим формам применения изношенных устройств, Вы вносите существенный вклад в защиту окружающей среды.

Информацию о соответствующем пункте устранения изношенных устройств Вам предоставит администрация гмины.



Декларация производителя

Производитель настоящим декларирует, что данное изделие удовлетворяет основным требованиям, указанным ниже европейских директив:

- директивы о низком напряжении **2006/95/EC**,
- директивы **2009/125/EC**
- директивы об электромагнитической совместимости **2004/108/EC**,

и поэтому изделие получило символ **CE**, а также для него был выставлен сертификат соответствия, который выдается органам, контролирующим рынок

**Амика Вронки С.А
Ул. Мицкевича, 52
64-510 Вронки, Польша
Тел. 67 25 46 100
Факс 67 25 40 320**
