

Experts In Home Cleaning™

Паровая швабра PowerFresh™

РУКОВОДСТВО ПОЛЬЗОВАТЕЛЯ

Серия 1440-J

- 2 Благодарим Вас за покупку
- 3 Инструкции по технике безопасности
- 4 Общий вид изделия
- 5 Сборка
- 6 Функции
- 7-9 Эксплуатация
- 9 Обслуживание и уход
- 10 Выявление и устранение неисправностей
- 10 Запасные части и дополнительные аксессуары
- 11 Гарантия
- 12 Регистрация изделия
- 12 Сервисное обслуживание



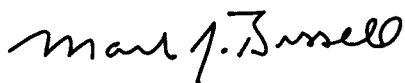
Благодарим Вас за приобретение паровой швабры PowerFresh™ компании BISSELL

Мы благодарим Вас за покупку паровой швабры PowerFresh™ компании BISSELL. Все, что нам известно об уходе за полами, реализовано в дизайне и конструкции этой функциональной и высокотехнологичной паровой швабры для уборки дома.

Паровая швабра компании BISSELL отличается высоким качеством и сопровождается гарантией сроком на два года. Сервисное обслуживание изделия обеспечивают квалифицированные и опытные сотрудники специализированного сервисного центра, поэтому при возникновении вопросов Вам будет быстро оказана квалифицированная помощь.

В далеком 1876 г. мой прадед изобрел устройство для подметания полов. Сегодня компания BISSELL является мировым лидером в разработке, производстве и обслуживании высококачественных изделий для ухода за домом, подобных паровой швабре BISSELL.

Еще раз благодарим Вас за то, что Вы выбрали изделие компании BISSELL.



Марк Дж. Биссел (Mark J. Bissell)
Президент и главный директор компании

ИНСТРУКЦИЯ ПО ТЕХНИКЕ БЕЗОПАСНОСТИ

При пользовании электроприборами необходимо соблюдать общие меры предосторожности, в частности, следующие:

Перед тем, как пользоваться паровой шваброй PowerFresh™, прочитайте инструкцию.

Всегда включайте паровую швабру в розетку с заземлением. Отсоединяйте паровую швабру от электрической сети, если она не используется или перед обслуживанием или выявлением неисправностей.

ПРЕДУПРЕЖДЕНИЕ: Во избежании риска возгорания, поражения электротоком или другой травмы:

- Пользуйтесь изделием только внутри помещений
- Не погружайте изделие в воду
- Используйте только для поверхностей, которые можно увлажнять в процессе уборки
- Не оставляйте без присмотра включенную паровую швабру
- Не проводите обслуживание изделия, подключенного к электросети
- Если сетевой шнур поврежден, то во избежании риска возгорания, поражения электротоком или другой травмы, его замена должна производиться фирмой-изготовителем или авторизованным сервисным центром
- Не пользуйтесь паровой шваброй, если она падала с высоты, получала механические повреждения, осталась какое-то время на улице и попала в воду
- Не допускайте попадания швабры под дождь, храните швабру в помещении
- Не тяните за сетевой шнур и не носите на нем изделие, не пользуйтесь шнуром как ручкой, не защемляйте его дверями, не натягивайте его вокруг предметов с острыми углами или кромками. Не перекачивайте паровую швабру по сетевому шнуру, не допускайте касания шнуром нагретых поверхностей
- Не тяните за шнур, чтобы отсоединить изделие от сети. Отсоединяйте, взявшись за вилку шнура электропитания
- Не касайтесь вилки сетевого шнура или самого изделия мокрыми руками
- Не засовывайте в отверстия на корпусе паровой швабры какие-либо предметы, не пользуйтесь ей, если эти отверстия чем-либо закрыты, и не ограничивайте воздушный поток
- Не допускайте попадания волос, пальцев, частей тела или свободно висящих частей одежды в отверстия или движущиеся узлы
- Не убирайте с помощью паровой швабры нагретые или горячие предметы
- Не убирайте паровой шваброй легко воспламеняемые или горючие материалы (жидкость для заправки



зажигалок, бензин, керосин и т. п.), не пользуйтесь ею в присутствии взрывоопасных жидкостей или паров

- Не пользуйтесь паровой шваброй в закрытых помещениях, в которых присутствуют пары масляных красок, разбавителей для них, некоторых веществ для борьбы с молью, горячая пыль, другие взрывоопасные или токсичные пары
- Перед обслуживанием паровой швабры отсоедините вилку сетевого шнура от розетки электросети
- Паровая швабра не предназначена для использования лицами (включая детей) с пониженными физическими, сенсорными или умственными возможностями или недостаточным опытом и знаниями, без присмотра или инструктажа об использовании паровой швабры со стороны лица, ответственного за их безопасность
- Не позволяйте детям играть с паровой шваброй
- Не собирайте паровой шваброй ядовитые вещества (например, отбеливатель, содержащий хлор, аммиак, средства для чистки канализации, бензин и т. д.)
- Не модифицируйте вилку с защитным заземлением
- Не используйте паровую швабру в качестве игрушки
- Применяйте паровую швабру только для тех целей, которые указаны в данном руководстве по эксплуатации
- Пользуйтесь только насадками, рекомендуемыми фирмой-изготовителем
- Пользуйтесь только чистящими средствами компании BISSELL для данной паровой швабры во избежании повреждения внутренних деталей
- Очищайте отверстия на корпусе паровой швабры от пыли, пуха, волос и т. д.
- Храните паровую швабру только на ровной, горизонтальной поверхности
- Перед отключением паровой швабры от электросети, выключите все ее органы управления
- Соблюдайте осторожность при уборке ступенек лестниц
- Не направляйте жидкость или пар на содержащие электрические компоненты изделия, например, внутрь электрической плиты
- Будьте внимательны при использовании паровой швабры, если рядом находятся дети

СОХРАНИТЕ ИНСТРУКЦИЮ
ДАННАЯ МОДЕЛЬ ПАРОВОЙ ШВАБРЫ ПРЕДНАЗНАЧЕНА ДЛЯ ИСПОЛЬЗОВАНИЯ ТОЛЬКО В ДОМАШНИХ УСЛОВИЯХ.

ПРЕДУПРЕЖДЕНИЕ

Этот электроприбор должен быть заземлен.

 Символ  означает опасность ошпаривания.

 Не прикасаться.

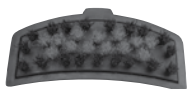
ВАЖНАЯ ИНФОРМАЦИЯ
ТОЛЬКО ДЛЯ РАБОТЫ ПРИ ЭЛЕКТРОПИТАНИИ 220-240 ВОЛЬТ ПЕРЕМЕННОГО ТОКА С ЧАСТОТОЙ 50/60 ГЦ.

Общий вид изделия

Дополнительные аксессуары



Моющиеся насадки из микрофибры с антибактериальной защитой Microban (2 шт.)



Съемная моющаяся жесткая щетка



Насадка для дезинфекции и придания свежести ковровым покрытиям



Набор освежающих дисков Spring Breeze (2 упаковки)



Бак для воды



Сменный фильтр для воды



Съемный бак для воды со сменным фильтром для воды



Сборка

Паровая швабра PowerFresh™ собирается быстро и легко. В упаковке вы найдете следующие комплектующие:

Ручка в сборе (с винтом)

Основание корпуса швабры

Маневренная насадка

Съемный бак для воды (на некоторых моделях поставляется со сменными фильтрами)

Съемная жесткая щетка (находится на задней стороне насадки швабры)

2 – Насадки паровой швабры PowerFresh™

2 – Диски Spring Breeze для освежения воздуха

1. Соедините основание корпуса швабры с насадкой до щелчка.
2. Вставьте ручку в основание корпуса и зафиксируйте.

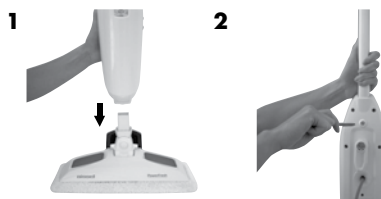
Сборка паровой швабры PowerFresh закончена.



Съемный бак для воды со сменными фильтрами (только на некоторых моделях)



2 насадки из микрофибры



Съемный бак для воды (на некоторых моделях поставляется со сменными фильтрами)

Бак для воды расположен в верхней части паровой швабры PowerFresh™. В любое время при использовании в него можно добавить воду. Рекомендуется использовать дистиллированную или деминерализованную воду. В некоторых моделях этот бак соединен со съемным сменным фильтром для воды, который продлевает срок службы паровой швабры за счет удаления минеральных примесей из водопроводной воды.

Не добавляйте химические средства в бак для воды паровой швабры PowerFresh

Курок подачи пара

Курок подачи пара позволяет направленно выпускать пар, когда и где это необходимо, для уборки выбранных участков.

Регулятор подачи пара SmartSet™ (низкий, средний, высокий)

Индикаторная лампочка регулятора подачи пара SmartSet™ перестает мигать, когда паровая швабра PowerFresh™ готова к работе. После этого выберете нужный уровень подачи пара.

Насадки для паровой швабры из микрофибры с антибактериальной защитой Microban

Насадки для паровой швабры из микрофибры можно стирать в стиральной машине, они подходят для уборки практически любых полов с твердым покрытием. Имеется два вида насадок типа PowerFresh. Белая насадка из микрофибры лучше всего подходит для повседневного использования при уборке полов, требующих осторожного обращения, как, например, полы из древесины твердых пород с лаковым покрытием и ламинат. Насадка с белыми и серыми полосками может использоваться для уборки сильных загрязнений. Насадки из микрофибры для паровой швабры содержат антибактериальное средство Microban, которое помогает предотвратить рост 99,9% вредных бактерий на поверхности насадки для поддержания их свежести и чистоты.

Съемная жесткая щетка

Позволяет быстро очистить липкие, трудноудаляемые загрязнения. Прижмите щетку ногой и зафиксируйте в таком положении. Эта щетка позволяет легко очищать зазоры между плитками пола и щели.

Насадка для дезинфекции и придания свежести ковровым покрытиям.

Позволяет удалять бактерии и придавать свежесть коврам и ковровым покрытиям с помощью пара.



ИЛИ



СОВЕТ:

Не пытайтесь пользоваться паровой шваброй PowerFresh, если в баке отсутствует вода. При этом будет слышен стук, указывающий на отсутствие воды в баке.

Подготовка к уборке

Возможно, что насадка из микрофибры уже присоединена к насадке швабры. В противном случае выполните шаги, описанные ниже в пунктах 1А и 1В.

- 1.** Вставьте освежающие диски и оденьте насадку из микрофибры на паровую швабру
 - А.** Вставьте освежающий диск Spring Breeze в карман внутри насадки швабры. Используйте целый диск для ароматизации или отрежьте половину диска для менее сильного аромата.
 - В.** Менее сильную насадку из микрофибры на насадку швабры и убедитесь в том, что ярлык располагается сзади.
- 2. Для бака с фильтром**

Наполните бак водой

 - А.** Снимите бак, подняв его по направлению вверх, и отделите от швабры.
 - В.** Нажимайте вниз на кнопку освобождения фильтра и сдвиньте фильтр по направлению вперед для обеспечения доступа к баку для воды.
 - С.** Заполните бак водой. Для получения лучшего результата используйте воду комнатной температуры.
 - Д.** Задвиньте фильтр обратно на бак для воды до щелчка и фиксации фильтра на месте.
 - Е.** Осторожно установите бак для воды на место и плотно прижмите его.
- 3.** Поверните по часовой стрелке скобу Quick Release™ для наматывания сетевого шнура, полностью размотайте сетевой шнур и вставьте вилку в розетку сети 220-240 вольт, как описано в разделе инструкции по безопасности, стр. 3.
- 4.** Индикаторная лампочка выбора подачи пара SmartSet™ будет светиться, когда паровая швабра PowerFresh готова к работе. Выберите нужный уровень подачи пара. Нажмите курок подачи пара на ручке для начала уборки.

1А



1В



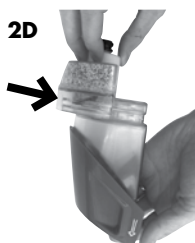
2А



2В



2Д



СОВЕТ:

Для продления срока службы паровой швабры PowerFresh рекомендуется использовать дистиллированную воду.

ПРИМЕЧАНИЕ. При первом использовании паровой швабры PowerFresh™ или первом использовании после заполнения бака для воды насос может издавать «стучащий» звук. Это нормальное явление, и оно может продолжаться несколько секунд.

Перед уборкой

Тщательно подметите или очистите пол обычным пылесосом перед уборкой с помощью паровой швабры PowerFresh™.

Уборка полов с твердым покрытием

Паровая швабра PowerFresh™ предназначена для уборки полов с твердым покрытием таким, как керамическая плитка, винил, ламинат, мрамор, камень, и полов из твердых пород дерева, покрытых лаком. Использование паровой швабры PowerFresh для уборки воощеных или некоторых невоощеных полов может привести к ослаблению блеска. Не следует использовать паровую швабру PowerFresh для уборки деревянных полов, не покрытых лаком. Для получения наилучших результатов проверьте работу паровой швабры на незаметном участке и обратитесь к инструкции изготовителя пола по уходу за полом.

1. Включите паровую швабру и подождите 30 секунд для того, чтобы вода нагрелась. Выберите уровень подачи пара для уборки пола: низкий (полы, требующие осторожной уборки), средний (обычная уборка), высокий (сильные загрязнения). Начните уборку, медленно перемещая швабру по поверхности пола.
2. Для дезинфекции участка пола (уничтожение невидимых микробов и бактерий) держите паровую швабру PowerFresh над этим местом в течение от минимум 15 секунд до максимум 20 секунд при непрерывной подаче пара. Для больших участков обрабатывайте их паровой шваброй при непрерывной подаче пара.
3. Для тщательной уборки высохших липких пятен грязи установите жесткую щетку. Затем надавите на нее ногой, зафиксируйте и медленно перемещайте щетку на загрязненном участке.
4. Когда паровая швабра PowerFresh™ перестанет выпускать пар отсоедините ее от розетки. Снимите бак для воды, наполните его водой и продолжайте уборку.



ПРЕДУПРЕЖДЕНИЕ:

Никогда не используйте в паровой швабре средства для удаления накипи, средства с алкоголем или моющим средством, поскольку это может повредить швабру или создать опасность при ее использовании.



ПРЕДУПРЕЖДЕНИЕ:

Затененные пластины на корпусе швабры могут нагреваться при ее использовании. Не касайтесь их, когда они нагреты.



ПРЕДУПРЕЖДЕНИЕ:

Соблюдайте осторожность при использовании паровой швабры для уборки деревянных полов. Тщательно проверяйте работу паровой швабры на незаметном участке перед уборкой паровой шваброй большого участка. Паровая швабра вырабатывает горячий пар, поэтому при нажатии на курок для подачи пара постоянно перемещайте паровую швабру. Курок не обязательно нажимать постоянно. Продолжительная подача пара на один участок повышает риск повреждения поверхностного покрытия деревянных полов. Проконсультируйтесь со специалистом по покрытиям деревянных полов перед использованием паровой швабры для их чистки. Постоянная ходьба по полу и воздействие прямого солнечного света приводит к износу поверхностного покрытия деревянного пола и подвергает его большей опасности повреждения при интенсивной обработке паровой шваброй.

Насадка для дезинфекции и придания свежести ковровым покрытиям (продолжение)

Эту насадку рекомендуется использовать для дезинфекции и придания свежести ковровым покрытиям. Насадка предназначена для того, чтобы паровая швабра легко скользила по поверхности ковра.

ПРИМЕЧАНИЕ. Перед установкой насадки для дезинфекции и придания свежести ковровым покрытиям всегда проверяйте, установлена ли насадка из микрофибры. Только белые насадки из микрофибры должны использоваться с этой насадкой. Не используйте насадку для дезинфекции и придания свежести ковровым покрытиям на пятнах или грязных участках и не водите более 20 секунд по одной и той же поверхности.

1. Вставьте насадку швабры в приспособление для дезинфекции и придания свежести ковровым покрытиям.

Примечание. Паровая швабра PowerFresh™ вставлена в приспособление для придания свежести ковровым покрытиям и может быть не прикреплена к насадке швабры. Это сделано для обеспечения скольжения по ковровому покрытию.

2. Наполните бак водой. Начните обработку коврового покрытия или ковра нажимая на курок подачи пара и одновременно перемещая вперед и назад паровую швабру PowerFresh™.

3. После окончания обработки коврового покрытия или ковра отсоедините швабру от розетки и уберите с коврового покрытия или ковра.

ПРИМЕЧАНИЕ. Непрерывно перемещайте паровую швабру PowerFresh™ и насадку для придания свежести и дезинфекции ковровых покрытий до завершения уборки. Это изделие не предназначено для очистки коврового покрытия, а только для придания ему свежести и устранения запахов. Никогда не пытайтесь использовать паровую швабру PowerFresh™ для обработки ковровых покрытий без насадки для придания свежести и дезинфекции. НЕ ОСТАВЛЯЙТЕ работающую паровую швабру в неподвижном положении.



Обслуживание и уход

После окончания уборки

1. Отсоедините вилку от розетки электрической сети.
2. Осторожно снимите насадку с паровой швабры с помощью ярлыка Quick Release™. Насадка паровой швабры и корпус швабры могут быть горячими. Удалите из насадки из микрофибры освежающий диск Spring Breeze.
3. Перед хранением паровой швабры вылейте всю оставшуюся воду из бака.
4. Насадку из микрофибры можно стирать в теплой воде в стиральной машине. Используйте только жидкие моющие средства. Не используйте смягчители тканей или отбеливатели. Для достижения наилучших результатов сушите на воздухе.
5. Намотайте сетевой шнур на скобу на задней стороне паровой швабры PowerFresh™.
6. Протрите мягкой тканью все поверхности паровой швабры PowerFresh™. Храните швабру в вертикальном положении в безопасном сухом месте.

⚠ ПРЕДУПРЕЖДЕНИЕ:

Хранение паровой швабры PowerFresh в вертикальном положении с мокрой насадкой из микрофибры может привести к появлению белых пятен на полу. Для их удаления очистите участок раствором уксуса.

Выявление и устранение неисправностей

Слабая подача пара или его отсутствие.

Возможные причины

1. В баке нет воды
2. Не выбран уровень подачи пара

Действия по устранению неисправности

1. Заполните бак водой
2. Выберите другой уровень подачи пара.

Другие сервисные операции или действия по обслуживанию, не включенные в данное руководство, должны выполняться авторизованным сервисным центром.

Благодарим Вас за то, что остановили свой выбор на изделии компании BISSELL.

Компания BISSELL с удовольствием ответит на возможные вопросы и разберется с возникшими проблемами.

Запасные части

№	Номер детали	Название детали
1	160-0136	Ручка в сборе
2	160-0139	Бак для воды с колпачком
3	160-0141	Колпачок
4	203-8410	Жесткая щетка
5	203-8429	Насадка для дезинфекции и придания свежести ковровым покрытиям
6	160-0143	Бак для воды со сменным фильтром
7	160-0140	Сменный фильтр для воды



Дополнительные аксессуары

№	Номер детали	Название детали
1	1016-J	Насадка из микрофибры с антибактериальной защитой Microban (2 шт.)
2	1095	Освежающие диски Spring Breeze – 8 шт. в упаковке



Гарантия

Настоящая гарантия предоставляет Вам определенный объем юридических прав и, кроме того, у Вас могут быть другие права в зависимости от конкретной страны. Если Вам необходимы дополнительные инструкции в отношении данной гарантии, или у Вас возникли вопросы относительно того, что она может покрывать, обращайтесь в отдел обслуживания потребителей компании BISSELL по указанному ниже номеру телефона, электронной почте или почтовому адресу, как описано ниже.

Гарантия на два года

С учетом приведенных ниже *ОГРАНИЧЕНИЙ, компания BISSELL произведет на протяжении двухлетнего срока, считая от даты покупки первоначальным покупателем, бесплатную замену (новыми или восстановленными компонентами), по усмотрению компании BISSELL, любой детали, дефектность или неисправность которой обусловлена дефектом, допущенным фирмой-изготовителем.

Смотрите ниже информацию под заголовком «Если изделие компании BISSELL требует обслуживания».

Данная гарантия распространяется на изделие, используемое для личных, а не коммерческих целей или сдачи в аренду. Гарантия не распространяется на вентиляторы или компоненты, используемые для регламентного обслуживания, такие как фильтры, ремни или щетки. Не подлежат покрытию гарантией повреждения или неисправности, вызванные халатностью, применением не по назначению или с нарушениями требований Руководства пользователя.

Если изделие компании BISSELL требует обслуживания

Обращайтесь в отдел сервисного обслуживания компании BISSELL для поиска авторизованного центра обслуживания компании BISSELL в вашем районе.

Если вам требуется информация о заменяемых частях или о гарантии, обращайтесь в сервисный центр компании BISSELL.

Для запросов в России:

ООО "Сервис"

123001, г. Москва, ул. Большая Садовая, д. 10

Вход в сервис через Фирменный Магазин BORK.

Время работы: с 9.00 до 21.00 без перерывов и выходных.

Тел. +7-800-100-55-88

Для всех прочих запросов:

USA Headquarters

01.616.453.4451

Понедельник – пятница с 8:00 до 16:00

КОМПАНИЯ BISSELL И ЕЕ ДИСТРИБЬЮТОРЫ В СТРАНЕ НЕ ОТВЕЧАЮТ ЗА СЛУЧАЙНО ПРИЧИНЕННЫЙ ИЛИ КОСВЕННЫЙ УЩЕРБ ЛЮБОГО СВОЙСТВА, ОБУСЛОВЛЕННЫЙ ПРИМЕНЕНИЕМ ДАННОГО ИЗДЕЛИЯ. ОБЪЕМ ОТВЕТСТВЕННОСТИ КОМПАНИИ BISSELL НЕ ПРЕВЫШАЕТ ЦЕНЫ, ПО КОТОРОЙ ИЗДЕЛИЕ КУПЛЕНО.

Некоторые страны не допускают исключения или ограничения за причиненный случайный или косвенный ущерб и эти исключения или ограничения могут не распространяться на вас.

*ИСКЛЮЧЕНИЯ ИЗ УСЛОВИЙ ГАРАНТИИ

НАСТОЯЩАЯ ГАРАНТИЯ ЯВЛЯЕТСЯ ИСКЛЮЧИТЕЛЬНОЙ И ЗАМЕНЯЕТ ЛЮБЫЕ ДРУГИЕ ГАРАНТИИ, ДАННЫЕ УСТНО ИЛИ В ПИСЬМЕННОМ ВИДЕ. ЛЮБЫЕ ПОДРАЗУМЕВАЕМЫЕ ГАРАНТИИ, КОТОРЫЕ МОГУТ ВОЗНИКНУТЬ В РЕЗУЛЬТАТЕ ПРИМЕНЕНИЯ ЗАКОНОДАТЕЛЬСТВА, В ТОМ ЧИСЛЕ ГАРАНТИИ СБЫТОПРИГОДНОСТИ ИЛИ СООТВЕТСТВИЯ КОНКРЕТНОЙ ЦЕЛИ, ОГРАНИЧИВАЮТСЯ ДВУХЛЕТНИМ СРОКОМ С ДАТЫ ПОКУПКИ, КАК ЭТО ОПИСАНО ВЫШЕ.

Некоторые страны не допускают ограничения срока подразумеваемой гарантии и эти ограничения могут не распространяться на вас.

ПРИМЕЧАНИЕ. Сохраняйте исходную квитанцию о покупке. На ней приведено подтверждение даты покупки на случай предъявления гарантийных требований.

Если изделие компании BISSELL требует обслуживания

Обращайтесь в отдел сервисного обслуживания компании BISSELL для поиска уполномоченного центра обслуживания компании BISSELL в вашем районе. Если вам нужна информация о запасных частях или о гарантии, обращайтесь в сервисный центр компании по указанным ниже номерам.

Для запросов в России:

ООО "Сервис"
123001, г. Москва, ул. Большая Садовая, д. 10
Вход в сервис через Фирменный Магазин BORK.
Время работы: с 9.00 до 21.00 без перерывов и выходных.
Тел. +7-800-100-55-88

Для всех прочих запросов:

USA Headquarters
01.616.453.4451
Понедельник – пятница с 8:00 до 16:00

Или посетите вебсайт компании BISSELL - **www.bissell.com**

При обращении в компанию BISSELL необходимо знать номер модели паровой швабры.

Запишите номер модели Вашей паровой швабры: _____

Запишите дату покупки Вашей паровой швабры: _____

ПРИМЕЧАНИЕ. Сохраняйте исходную квитанцию о покупке. На ней приведено подтверждение даты покупки на случай предъявления гарантийных требований. Подробности см. в разделе «Гарантия» на стр. 11.



Experts In Home Cleaning™

©2012 BISSELL Homecare, Inc
Grand Rapids, Michigan
Все права защищены. Напечатано в КНР
Изделие №120-4624
Ред. 11/12
Посетите наш вебсайт по адресу:
www.bissell.com

MICROBAN является зарегистрированным торговым знаком компании Microban Products