

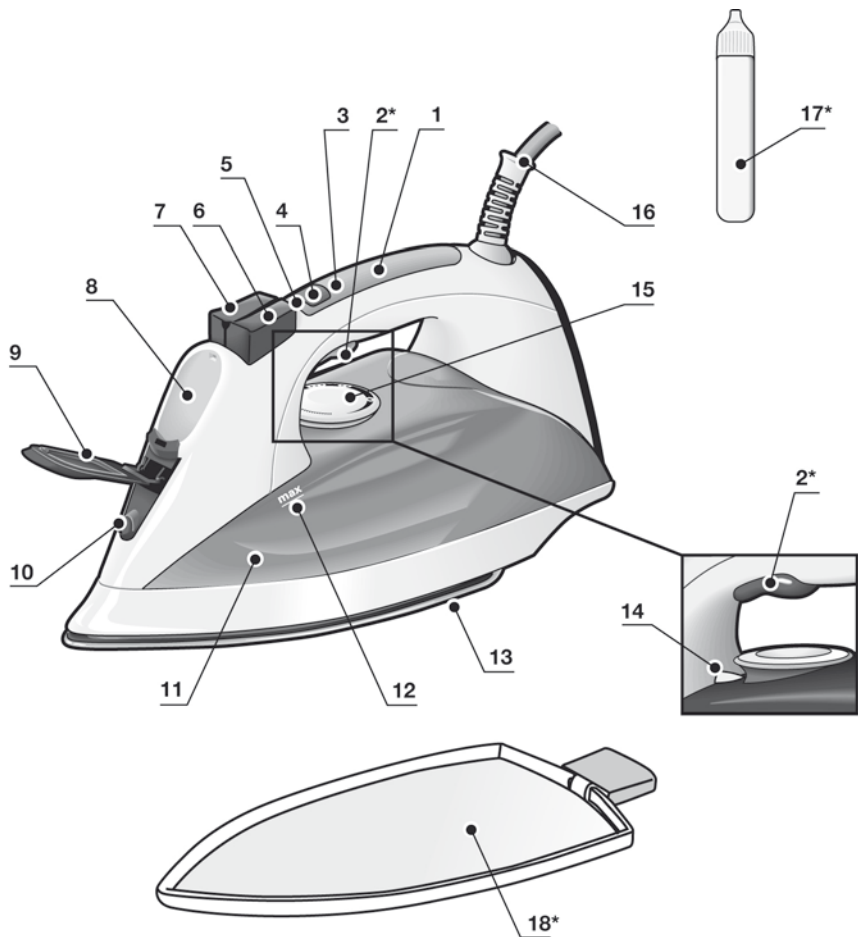
**BOSCH**

## TDS12.. SensorSteam

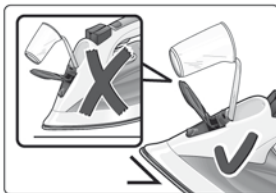
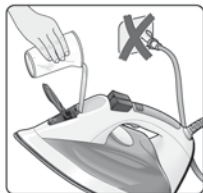
de Gebrauchsanleitung  
en Operating instructions  
fr Notice d'utilisation  
it Istruzioni per l'uso  
nl Gebruiksaanwijzing  
da Brugsanvisning  
no Bruksanvisning

sv Bruksanvisning  
fi Käyttöohjeet  
es Instrucciones de uso  
pt Instruções de serviço  
el Οδηγος χρήσεως  
tr Kullanma talimatı  
pl Instrukcja obsługi

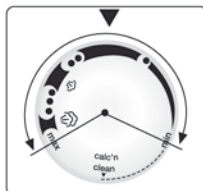
hu Használati utasítások  
uk Інструкція з  
використання  
ru Инструкции  
по эксплуатации  
ro Instrucțiuni de folosire  
ar إرشادات التشغيل



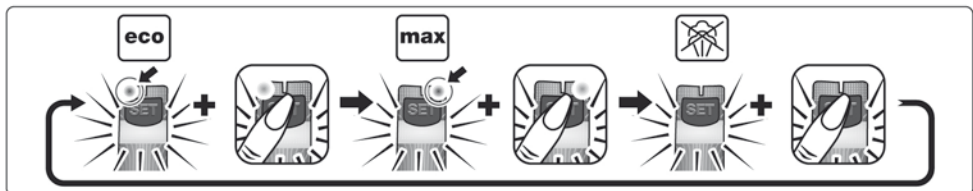
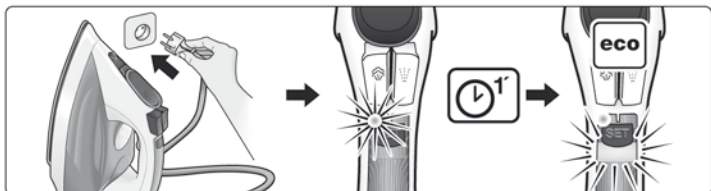
1



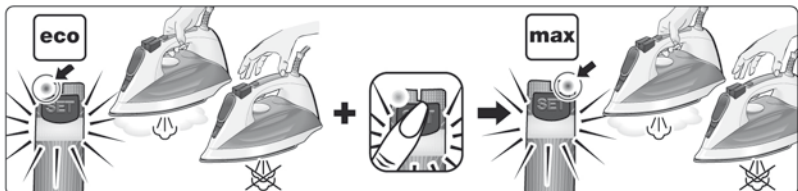
2



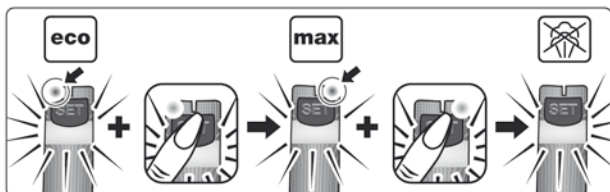
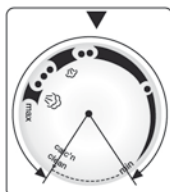
3



4



5



Благодарим вас за приобретение парового утюга TDS12 марки Bosch.


Этот утюг является компактным парогенератором. Вода подается в камеру парообразования под давлением при помощи специального насоса. При глажении выделяется больше пара, чем в обычных утюгах, поэтому глажение с паром является намного более

эффективным. Обычно рекомендуется использовать утюг с режимом есо.

Данный прибор предназначен исключительно для бытового использования и не должен эксплуатироваться на производстве.

Внимательно прочитайте руководство по эксплуатации и сохраните его на будущее.

## Общие инструкции по безопасности

- Не оставляйте утюг без присмотра, пока он включен в сеть.
- Перед тем, как наполнить прибор водой или вылить остатки воды после его использования, вытащите штепсельную вилку из розетки.
- Прибор должен использоваться и помещаться на устойчивой поверхности.
- При помещении прибора на его подставку убедитесь, что поверхность, на которой находится подставка, устойчива.
- Не пользуйтесь утюгом, если он упал, если на нем видны явные следы повреждения или если он пропускает воду.  
Перед возобновлением использования прибора его необходимо будет проверить в авторизованном центре технического обслуживания.
- Шнур питания этого прибора не должен заменяться пользователем. Если шнур питания поврежден или нуждается в замене, это должно делаться только в авторизованном центре технического обслуживания.
- Данный прибор может использоваться детьми старше 8 лет и лицами с ограниченными физическими, сенсорными и умственными способностями либо лицами, не имеющими соответствующего опыта и знаний, при условии получения ими предварительного инструктажа о безопасной эксплуатации прибора и понимания связанной с его использованием опасности или под присмотром ответственных лиц. Не разрешайте детям играть с электроприбором. Не допускается проведение очистки и операций по уходу за прибором детьми без присмотра взрослых.
- Утюг и шнур должны находиться в местах, недоступных для детей младше 8 лет, когда прибор включен в розетку или остывает после использования.
-  **ОСТОРОЖНО.** Горячая поверхность.  
В процессе использования поверхность может нагреваться.

- Перед включением прибора в сеть убедитесь, что напряжение в сети соответствует значению, указанному на табличке техническими характеристиками прибора.
- Этот прибор должен включаться в заземленную розетку. При использовании удлинителя убедитесь, что он снабжен bipolarной розеткой 16 А с заземлением.
- Если плавкий предохранитель, которым снабжен прибор, перегорит, прибор будет отключен. Для восстановления нормальной работы прибор нужно будет доставить в авторизованный центр технического обслуживания.
- Во избежание временного падения напряжения или мерцания осветительных приборов при неблагоприятных условиях работы сети, рекомендуется подключать утюг к электросети с максимальным сопротивлением 0,27 Ω. При необходимости пользователь может получить информацию о сопротивлении в точке соединения, обратившись в энергоснабжающую компанию.
- Прибор никогда не должен помещаться под водопроточный кран для его наполнения водой.
- При подозрении на неисправность сразу отключите прибор от сети. Также всегда отключайте его от сети после каждого использования.
- Вилка прибора не должна выдергиваться из розетки рывком шнура питания.
- Никогда не погружайте утюг или паровой резервуар в воду или любую иную жидкость.
- Не оставляйте прибор под воздействием погодных условий (дождя, солнечных лучей, мороза и т. д.).
- Во время выпуска пара внутри утюга раздается звук работы насоса. Это нормально и свидетельствует о закачивании воды в камеру парообразования.

## Описание

1. Ручка с контактным датчиком
2. Кнопка подачи пара\*
3. Световой индикатор ActiveControl Advanced (бесцветный)
4. Кнопка выбора режима подачи пара
5. Световые индикаторы режима подачи пара:  
зеленый = eco,  
красный = max
6. Кнопка парового удара
7. Кнопка распыления воды
8. Отверстие для воды
9. Крышка заливного форвестия
10. Распылительная форсунка
11. Емкость для воды
12. Отметка максимального уровня наполнения
13. Подошва утюга
14. Указатель температуры
15. Терморегулятор
16. Шнур питания
17. Жидкость для удаления накипи\*
18. Защитная текстильная подошва\*

\* В некоторых моделях

## Перед первым применением утюга



### **i** Снимите с подошвы утюга (13) этикетки и защитную упаковку.

Подробное описание следующих действий см. в соответствующих разделах настоящего руководства пользователя.

- При отключенном от сети утюге заполните емкость (11) водой из крана и установите терморегулятор (15) на отметку max.
- Вставьте штепсельную вилку прибора в розетку.
- Когда утюг достигнет нужной температуры, зеленый индикатор (5) перестанет мигать, бесцветный индикатор (3) замигает. Возьмитесь за ручку (1) и установите регулятор пара на отметку max.
- Удерживая утюг горизонтально, несколько раз нажмите на кнопку парового удара (6). Из подошвы утюга (13) должны выйти возможные загрязнения.
- При необходимости осторожно вытрите подошву утюга (13) сухой хлопчатобумажной тканью, сложенной в несколько слоев.
- При первом использовании функции подачи пара не направляйте пар на белье, потому

что в системе подачи пара может оставаться грязь.

- При первом включении новый утюг может издавать специфический запах и из него может выходить небольшое количество дыма. Через несколько минут это пройдет.

## 1 Наполнение емкости для воды

### **i** Выньте штепсельную вилку из розетки!

- Откройте крышку заливного отверстия (9).
- **Никогда не наливайте воду выше отметки максимального уровня наполнения (12).**
- Используйте только чистую воду из крана и ничего в нее не добавляйте. Добавление других жидкостей (если они не рекомендованы компанией Bosch), например отдушек, приведет к повреждению прибора.

**Любое повреждение, вызванное использованием указанных выше средств, приводит к прекращению действия гарантии.**

- Не используйте водяной конденсат из сушильных барабанов, систем кондиционирования воздуха и других подобных устройств. Данный прибор предназначен для использования обычной воды из крана.
- Чтобы обеспечить длительную и эффективную работу системы подачи пара, смешивайте воду из крана с дистиллированной водой в соотношении 1:1. Если вода из крана в вашем районе очень жесткая, смешивайте ее с дистиллированной водой в соотношении 1:2. Узнать жесткость воды можно у местной водоснабжающей компании.

- Рассортируйте одежду в соответствии с рекомендациями ярлыков. Всегда начинайте глажение с одежды, которую нужно гладить при самой низкой температуре.
- Если вы не уверены, из какого материала сделана одежда, начните глажение с самого низкого температурного режима и повышайте температуру по мере необходимости. Если одежда сделана из смешанной ткани, выберите температуру, подходящую для наиболее деликатного материала.
- При работе с шелковыми, шерстяными и синтетическими материалами гладьте ткань с обратной стороны, чтобы избежать появления блестящих пятен. Не используйте функцию распыления воды, чтобы избежать появления пятен.

## 3 Регулирование количества пара

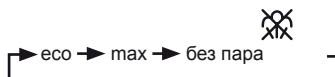
На утюге имеется кнопка выбора режима подачи пара (4) и световые индикаторы (5), которые указывают на режим подачи пара в соответствии со следующей таблицей.

Режим подачи пара	eco	max	 без пара
Световые индикаторы	 Зеленый	 Красный	 Не светятся

Пар генерируется, если взяться за ручку (1) или нажать на кнопку подачи пара (2\*).

Если выбран режим подачи пара eco, энергопотребление прибора снижается за счет снижения расхода электроэнергии и воды, сохраняя при этом отличные результаты глажения почти всех видов белья.

Режим подачи пара можно изменить нажатием кнопки выбора режима подачи пара (4). Переключение между режимами происходит в такой последовательности:



## 2 Регулирование температуры

Для регулирования температуры подошвы утюга (13) используется терморегулятор (15).

- Ознакомьтесь с рекомендациями по температуре глажения на ярлыке одежды, которую вы гладите.
- Установите терморегулятор (15) на соответствующую отметку указателя температуры (14) на утюге:

- Синтетика
- Шелк — Шерсть
- Хлопок — Лен

## SensorSteam


Функция SensorSteam отключает утюг при отпускании ручки, что повышает его безопасность и позволяет экономить электроэнергию.

**В течение первой минуты после включения утюга:**

- Подошва утюга (13) нагревается до температуры, соответствующей выбранному режиму.
- Генерирование пара заблокировано.
- Мигает зеленый индикатор (5).

**По прошествии длящегося 1 минуту начального периода:**

- Автоматически включается режим eco.
- Перестает мигать зеленый индикатор (5).
- Загорается и начинает мигать световой индикатор ActiveControl Advanced (3).

**С этого момента, если взяться за ручку (1) утюга или нажать на кнопку подачи пара (2\*) во время работы режима подачи пара **

- Перестает мигать световой индикатор ActiveControl Advanced (3).
- Начинает работать насос, и автоматически генерируется пар.

**Если отпустить ручку (1):**

- Генерирование пара прекращается.
- Начинает мигать световой индикатор ActiveControl Advanced (3).
- Утюг автоматически отключается. Если взяться за ручку, утюг снова включается.

**Если утюг остается подключенным к сети и не используется в течение нескольких минут:**

- Если снова коснуться ручки (1) или нажать на кнопку подачи пара (2\*), начинает мигать зеленый индикатор.
- Генерирование пара станет возможным только через несколько секунд, после достижения соответствующей рабочей температуры.

## 4 Глажение с паром

Регулятор пара используется для регулировки количества генерируемого пара во время глажения (см. раздел «Регулирование количества пара»).


Возможны два типа генерирования пара:

**1. Непрерывное генерирование пара:**



- Установите регулятор пара на отметку eco или max.
- Возьмитесь за ручку (1).

**2. Пар по требованию\*:**

(только в моделях с кнопкой подачи пара).

- Установите регулятор пара в положение , чтобы отключить непрерывное генерирование пара при удерживании ручки (1). В этом режиме пар генерируется только при нажатии кнопки подачи пара (2\*) под ручкой.
- Нажмите на кнопку подачи пара (2\*).

**Важно:**

- Пар будет выходить только, если терморегулятор (15) установлен между символами пара  — , между отметками •• и max.
- Задайте температурный режим, затем отрегулируйте подачу пара в соответствии со следующей таблицей. Пар будет генерироваться автоматически.


Режим, заданный терморегулятором (15)	Режим подачи пара
••	eco
••• а "max"	max

**Примечание:** Сразу после выбора режима глажения с паром при помощи терморегулятора (15) генерирование пара может задержаться на несколько секунд, пока не будет достигнута соответствующая рабочая температура.

**Совет:** для получения оптимального результата перед окончанием глажения отключите пар и несколько раз проведите по ткани утюгом без увлажнения, чтобы хорошо высушить ее.

## 5 Глажение без пара

**Этот режим позволяет использовать утюг для сухого глажения.**

- Возьмитесь за ручку (1) и установите регулятор пара на отметку .
- Для выбора температуры подошвы утюга (13) используется терморегулятор (15). Установите его на соответствующую отметку указателя температуры (14) на утюге. Выберите температуру, соответствующую типу ткани, которая будет гладиться (см. раздел «Регулирование температуры»).
- Во время глажения не нажимайте на кнопку подачи пара (2\*).



## 6 Распыление воды



Данная функция может использоваться для устранения неподдающихся разглаживанию складок.

- Не используйте функцию распыления воды на шелковой ткани, иначе на ней могут остаться пятна.
- Во время глажения нажмите на кнопку распыления воды (7) и вода из распылительной форсунки (10) брызнет на одежду.

## 7 Паровой удар



Данная функция может использоваться для устранения неподдающихся разглаживанию складок и заглаживания стрелок и плиссе.

- Установите терморегулятор (15) на отметку «\*\*\*» или max.
- Несколько раз нажмите на кнопку парового удара (6) на ручке с интервалом в 5 секунд.

## 8 Вертикальное глажение с паром



Данная функция может использоваться для удаления складок с висящей одежды, штор и др.

**⚠ Внимание!**

**Не гладьте надетую одежду!**

**Никогда не распыляйте воду и не направляйте пар на людей и животных!**

1. Установите терморегулятор (15) на отметку \*\*\* или max.
2. **Модели с кнопкой подачи пара (2\*):**
  - Возьмитесь за ручку (1) и установите парорегулятор (4) на отметку max.
  - Либо установите парорегулятор на отметку и нажмите кнопку подачи пара (2\*).

**Модели без кнопки подачи пара (2\*):**

- Возьмитесь за ручку (1) и установите парорегулятор (4) на отметку max.
- Держите утюг в вертикальном положении на расстоянии 15 см от одежды, которая обрабатывается паром.
- Можно дополнительно нажимать на кнопку парового удара (6) на ручке с интервалом в 5 секунд. После 4 паровых ударов сделайте 10-секундную паузу, чтобы обеспечить непрерывное генерирование пара.

## 9 Многофункциональная система удаления накипи



AntiCalc

В зависимости от модели, утюги этой серии имеют следующие функции удаления накипи AntiCalc:

### 1. Функция self-clean

Фильтр самоочистки между емкостью для воды и насосом предотвращает скопление накипи в системе генерирования пара и обеспечивает оптимальное генерирование пара.

### 2. Функция anti-calc

Картридж anti-calc предназначен для снижения образования накипи при глажении с паром, что помогает продлить срок службы утюга. Тем не менее картридж anti-calc не может устранить всю накипь, естественно образующуюся со временем.

### 3. Функция calc'n clean

Функция calc'n clean помогает удалить мелкие частицы накипи из камеры парообразования. Если вода в вашем регионе жесткая, эту функцию следует использовать приблизительно раз в 2 недели.

Следуйте описанной ниже процедуре:

- а) Выньте штетсельную вилку из розетки, дождитесь охлаждения утюга и опорожните емкость для воды (11).
  - б) Установите терморегулятор (15) на отметку calc'n clean.
  - в) Заполните емкость для воды (11) до отметки максимального уровня чистой водой из крана.
  - г) Подключите утюг к сети и выберите режим максимальной подачи пара max, нажав на кнопку выбора режима подачи пара (4).
  - д) Поднимите утюг над раковиной или емкостью для сбора воды.
  - е) Держите утюг за ручку (1), пока емкость для воды (11) не опорожнится. Это может занять несколько минут.
  - ж) Повторяйте эту процедуру до тех пор, пока из подошвы утюга (13) не перестанет выходить накипь.
  - з) Установите терморегулятор (15) на максимальную отметку. Из утюга начнет выходить пар. Дождитесь, пока вся вода выйдет из утюга в виде пара.
  - и) Очистите подошву утюга (13).
- 4. Функция calc'n clean с жидкостью для удаления накипи**  
(в некоторых моделях)
- Для более основательного удаления накипи используйте жидкость для удаления накипи (17), входящую в комплект поставки.





Эту процедуру необходимо выполнять каждые 3 месяца.

Жидкость для удаления накипи (17) можно приобрести в отделе послепродажного обслуживания или в специализированных магазинах.

Артикул принадлежности (в отделе послепродажного обслуживания)	Наименование принадлежности (в специализированных магазинах)
311144	TDZ1101

Следуйте описанной ниже процедуре:

- а) Выньте штепсельную вилку из розетки, дождитесь охлаждения утюга и опорожните емкость для воды (11).
- б) Установите терморегулятор (15) на отметку calc'n clean.
- в) Заполните емкость для воды (11) водой из крана, смешанной с необходимым количеством (25 мл) жидкости для удаления накипи (17).
- г) Подключите утюг к сети и выберите режим максимальной подачи пара max, нажав на кнопку выбора режима подачи пара (4).
- д) Поднимите утюг над раковиной или емкостью для сбора воды.
- е) Держите утюг за ручку (1), пока емкость для воды (11) не опорожнится. Это может занять несколько минут.
- ж) Затем следуйте процедуре, описанной выше в разделе «3. Функция calc'n clean», до тех пор, пока из подошвы утюга (13) не перестанет выходить накипь.

## Противокапельная система

Если терморегулятор (15) установлен на низкую отметку (менее \*\*), подача пара автоматически отключается, чтобы предотвратить просачивание воды из подошвы утюга (13).

На ручке мигает световой индикатор ActiveControl Advanced (3), насос не работает.

10

## Защитная текстильная подошва



(в некоторых моделях)

Насадка и подкладка для деликатных тканей используются для безопасного глажения деликатных тканей на максимальной температуре с использованием пара.

Применение насадки или подкладки для деликатных тканей также снимает необходимость в использовании традиционной тряпочки для предотвращения возникновения лоска на темных тканях.

Рекомендуется сначала прогладить небольшой участок ткани с изнанки, чтобы проверить результат.

Чтобы надеть на утюг насадку для глажения деликатных тканей, поместите нос утюга в конец насадки и подтолкните заднюю часть насадки вверх до щелчка. Чтобы снять насадку для глажения деликатных тканей, потяните крепление в задней части насадки вниз и вытащите утюг.

11

## Очистка



**⚠️ Внимание! Существует опасность ожогов!**

**Перед проведением любых работ по очистке или техническому обслуживанию всегда вынимайте штепсельную вилку прибора из розетки.**

- Если утюг слегка загрязнился, вытяните вилку из розетки и дайте подошве утюга (13) остыть. Протрите корпус и подошву утюга влажной тканью.
- Если синтетическая ткань расплавилась под воздействием слишком высокой температуры подошвы утюга (13), отключите подачу пара и сразу же счистите налипший материал с помощью сухой хлопчатобумажной ткани, сложенной в несколько слоев.
- Для сохранения гладкости подошвы утюга (13) следует избегать ее резкого контакта с металлическими предметами. Ни в коем случае не используйте для очистки подошвы утюга жесткие губки для мытья посуды и химические вещества.
- Никогда не удаляйте накипь из емкости (11) с помощью моющих средств или растворителей. В противном случае из утюга во время глажения с паром будет просачиваться вода.

## 12 Хранение



- Откройте крышку заливного отверстия (9).
- Поверните утюг носиком вниз и слегка потрясите его, пока емкость для воды (11) не опорожнится.
- Поставьте утюг в вертикальное положение для охлаждения.
- Перед хранением неплотно намотайте шнур питания (16) на нижнюю часть утюга.
- Храните утюг в вертикальном положении.

## Советы по экономии энергии и воды



Больше всего энергии расходуется на выработку пара. Чтобы сократить потребление энергии, придерживайтесь следующих рекомендаций:

- Начинайте глажение с белья, которое требует минимального температурного режима глажения. Рекомендуемую температуру глажения можно посмотреть на ярлычке изделия.
- Регулируйте подачу пара в соответствии с выбранным температурным режимом глажения, следуя инструкциям данного руководства. Гладьте в режиме подачи пара есо (см. раздел «Регулирование количества пара»).

- Старайтесь гладить слегка влажные изделия, поставив регулятор пара на меньшую отметку. При этом пар будет образовываться в самой ткани, а не в утюге. Если вы сушите белье в сушильной машине, используйте программу «под утюг».
- Если ткань достаточно влажная, отключите подачу пара (см. раздел «Глажение без пара»).

## Утилизация отходов

Упаковка наших товаров оптимально продумана. Она в основном состоит из материалов, подлежащих повторной переработке, которые можно сдать в местную службу сбора отходов. Информацию о том, как поступить с отработавшим электроприбором, Вы можете получить в местных органах администрации.



**Данный прибор имеет отметку в соответствии европейским нормам 2012/19/ЕС утилизации электрических и электронных приборов.**

**Тази директива регламентира валидните в рамките на ЕС правила за приемане и използване на стари уреди.**

## Инструкции по устранению мелких неисправностей

Проблема	Возможная причина	Способ устранения
Утюг не нагревается.	1. Терморегулятор (15) установлен на минимальную отметку. 2. Отсутствует питание.  3. Активирована система SensorSteam. Утюг переключился в режим ожидания.	1. Установите терморегулятор на более высокую отметку. 2. Проверьте наличие питания при помощи другого прибора или подключите утюг к другой розетке. 3. Возьмитесь за ручку (1) утюга для его включения.
Мигает световой индикатор ActiveControl Advanced (3).	• Активирована система SensorSteam. Утюг перешел в режим ожидания.	• Возьмитесь за ручку (1) утюга для его включения.

Проблема	Возможная причина	Способ устранения
Утюг плохо скользит по одежде.	<ul style="list-style-type: none"> <li>• Одежда слишком мокрая.</li> </ul>	<ul style="list-style-type: none"> <li>• Уменьшите количество пара, выбрав режим есо или </li> </ul>
Одежда прилипает.	<ul style="list-style-type: none"> <li>• Слишком высокая температура.</li> </ul>	<ul style="list-style-type: none"> <li>• Установите терморегулятор (15) на меньшую отметку и подождите, пока утюг охладится.</li> </ul>
Вместе с паром из подошвы утюга просачивается вода.	<ol style="list-style-type: none"> <li>1. Терморегулятор (15) установлен на слишком низкую отметку.</li> <li>2. Регулятор пара выставлен на слишком высокую отметку при низком температурном режиме.</li> <li>3. Вы несколько раз нажали на кнопку парового удара (6), не подождав 5 секунд между нажатиями.</li> <li>4. Используется дистиллированная вода (см. раздел «Наполнение емкости для воды») или в емкость были добавлены другие продукты, например ароматизированная вода.</li> </ol>	<ol style="list-style-type: none"> <li>1. Установите терморегулятор (15) на более высокую отметку (между  и ) и подождите, пока зеленый световой индикатор режима подачи пара не перестанет мигать.</li> <li>2. Установите регулятор пара на меньшую отметку.</li> <li>3. Ждите 5 секунд между нажатиями на кнопку парового удара.</li> <li>4. Смешайте дистиллированную воду с водой из крана в соответствии с указаниями в разделе «Наполнение емкости для воды» и никогда не добавляйте в емкость для воды другие продукты (кроме рекомендованных компанией Bosch).</li> </ol>
Пар не выходит.	<ol style="list-style-type: none"> <li>1. Регулятор пара установлен на отметку .</li> <li>2. В емкости (11) нет воды.</li> <li>3. Слишком низкая температура. Активирована противокapельная система.</li> </ol>	<ol style="list-style-type: none"> <li>1. Установите регулятор пара на отметку есо или .</li> <li>2. Наполните емкость (11).</li> <li>3. Установите более высокую температуру, если она подходит для ткани.</li> </ol>
Функция распыления воды не работает.	<ol style="list-style-type: none"> <li>1. В емкости (11) нет воды.</li> <li>2. Механизм засорился.</li> </ol>	<ol style="list-style-type: none"> <li>1. Наполните емкость для воды (11).</li> <li>2. Обратитесь в сервисный центр.</li> </ol>
При первом включении из утюга выходит дым.	<ul style="list-style-type: none"> <li>• Испаряется смазка некоторых внутренних деталей.</li> </ul>	<ul style="list-style-type: none"> <li>• Это нормальное явление, через несколько минут оно прекратится.</li> </ul>
Из отверстий в подошве утюга выходит накипь.	<ul style="list-style-type: none"> <li>• Из камеры парообразования выходит накипь.</li> </ul>	<ul style="list-style-type: none"> <li>• Выполните цикл очистки (см. раздел «Функция calc'n clean»).</li> </ul>
Из утюга доносится звук работы насоса	<ul style="list-style-type: none"> <li>• Вода накачивается в камеру парообразования</li> </ul>	<ul style="list-style-type: none"> <li>• Это нормально.</li> </ul>

Если это не помогает, обращайтесь в авторизованный центр технического обслуживания.

Данное руководство можно скачать с веб-страницы Bosch для Вашей страны.

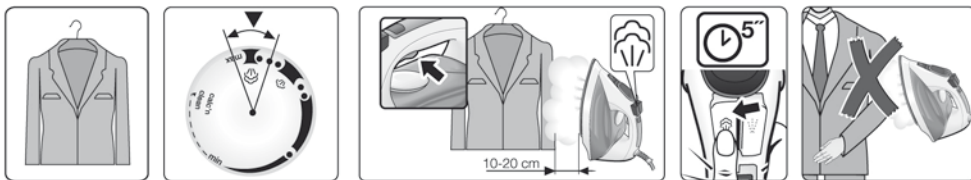
## 6



## 7



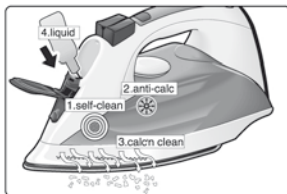
## 8



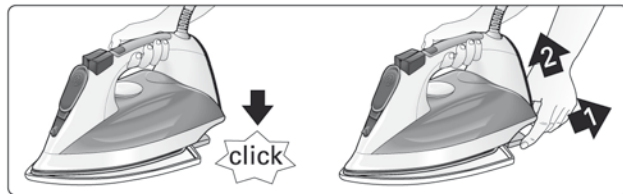
## 9



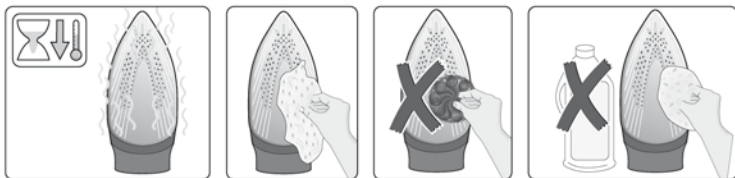
AntiCalc



## 10



## 11



## 12





