

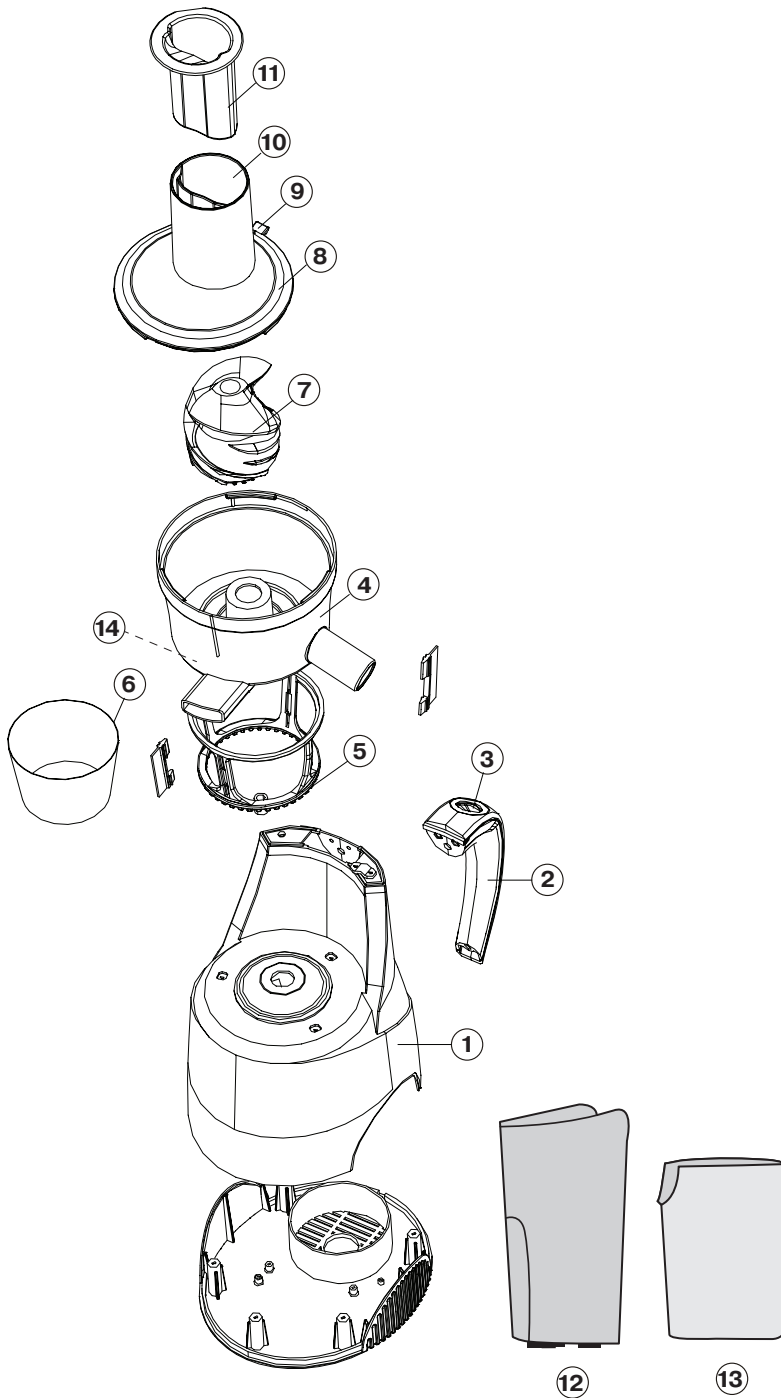
VT-1602 G

Slow juicer

Шнековая соковыжималка

Инструкция по эксплуатации

GB Manual instruction	3
DE Die betriebsanweisung	7
RUS Инструкция по эксплуатации	12
KZ Пайдалану нұсқасы	17
RO/MD Instrucțiune de exploatare	22
CZ Návod k použití	26
UA Інструкція з експлуатації	30
BEL Інструкцыя па эксплуатацыі	35
UZ Foydalanish qoidalari	40



ШНЕКОВАЯ СОКОВЫЖИМАЛКА

Что такое шнековая соковыжималка?

В шнековых соковыжималках используется технология отжима сока на малой скорости вращения шнека (80-90 об/мин) и при этом потребляемая мощность составляет около 150 Вт. Такие соковыжималки называют «медленными соковыжималками», но не обманывайтесь этим названием, шнековая соковыжималка отжимает сок быстрее и с большим процентом выхода сока, чем обычные соковыжималки. Спиралевидный шнек измельчает продукт, а затем продавливает измельченную мякоть через фильтр, извлекая из нее сок, такая технология позволяет сохранить в отжатом соке гораздо больше фитонутриентов*, содержащихся в цветных фруктах и овощах. Именно малая скорость вращения шнека (80-90 об/мин) и низкая температура продуктов в процессе измельчения гарантируют сохранность внутренней клеточной структуры ферментов, микроэлементов и витаминов в полученном соке.

* Термин «фитонутриенты» произошел от греческого слова «фито» («растение») и «нутриент» («компонент питания, необходимый для нормального функционирования организма»). Фитонутриенты также известны как фитохимикаты, т.е. натуральные биологически активные составляющие растительных продуктов.

ОПИСАНИЕ УСТРОЙСТВА

1. Моторный блок
2. Ручка
3. Переключатель режимов работы «ON/0/REV»
4. Рабочая чаша
5. Сепаратор
6. Фильтр-сетка
7. Шнек
8. Крышка
9. Фиксатор крышки
10. Загрузочная горловина
11. Толкатель
12. Контейнер для сока
13. Контейнер для отжимок
14. Силиконовый уплотнитель

МЕРЫ БЕЗОПАСНОСТИ

Перед началом эксплуатации электроприбора внимательно прочитайте настоящее руководство по эксплуатации и сохраните его для использования в качестве справочного материала.

Используйте устройство только по его прямому назначению, как изложено в данном руководстве. Неправильное обращение с прибором может привести к его поломке, причинению вреда пользователю или его имуществу.

- Перед первым включением убедитесь, что напряжение в электрической сети соответствует рабочему напряжению прибора.
- Во избежание риска возникновения пожара не используйте переходники при подключении устройства к электрической розетке.
- Используйте соковыжималку только на сухой ровной и устойчивой поверхности вдали от источников тепла, влаги, открытого пламени и прямых солнечных лучей.
- Перед первым использованием соковыжималки тщательно промойте все съемные детали, которые будут контактировать с перерабатываемыми продуктами.
- Проверяйте фильтр-сетку перед каждым использованием соковыжималки. Если вы обнаружите какие-либо механические повреждения, прекратите использование устройства и обратитесь в авторизованный сервисный центр.
- Используйте только те съемные детали, которые входят в комплект поставки.
- Запрещается использовать устройство вне помещений.
- Не располагайте сетевой шнур вблизи горячих поверхностей, источников тепла и острых кромок мебели.
- Прежде чем начать пользоваться прибором, убедитесь, что все детали установлены правильно.
- Во время работы запрещается проталкивать продукты в загрузочную горловину пальцами или другими предметами. Для этой цели пользуйтесь только толкателем.
- Соковыжималка не предназначена для измельчения или смешивания продуктов.

- Запрещается разбирать соковыжималку, если вилка сетевого шнура вставлена в розетку.
- Не беритесь за вилку сетевого шнура мокрыми руками.
- Открывайте крышку только после выключения прибора и полной остановки шнека.
- При появлении капель влаги или сока на корпусе соковыжималки выключите ее, отключите от электросети и протрите корпус сухой тканью.
- После окончания работы выключите устройство и выньте вилку сетевого шнура из розетки.
- Запрещается оставлять включенное устройство без присмотра.
- Не разрешайте детям использовать устройство в качестве игрушки.
- Данное устройство не предназначено для использования детьми и людьми с ограниченными возможностями, если только лицом, отвечающим за их безопасность, им не даны соответствующие и понятные им инструкции о безопасном использовании устройства и тех опасностях, которые могут возникать при его неправильном пользовании.
- Из соображений безопасности детей не оставляйте полиэтиленовые пакеты, используемые в качестве упаковки, без надзора.
- **Внимание!** Не разрешайте детям играть с полиэтиленовыми пакетами или пленкой. **Опасность удушья!**
- Запрещается погружать моторный блок в воду или любые другие жидкости, а также промывать его под струей воды. Для очистки моторного блока пользуйтесь слегка влажной тканью, после чего вытрите его насухо.
- В случае если в моторный блок попала вода или сок, необходимо выключить устройство и обратиться в авторизованный сервисный центр.
- Не пользуйтесь устройством при повреждении сетевого шнура, вилки сетевого шнура или любых других съемных деталей, после падения устройства или если устройство работает с перебоями. Не ремонтируйте устройство самостоятельно-

но, в случае появления неполадок обращайтесь в авторизованный (уполномоченный) сервисный центр.

УСТРОЙСТВО ПРЕДНАЗНАЧЕНО ТОЛЬКО ДЛЯ БЫТОВОГО ИСПОЛЬЗОВАНИЯ

ПЕРЕД ПЕРВЫМ ИСПОЛЬЗОВАНИЕМ

В случае транспортировки или хранения устройства при пониженной температуре необходимо выдержать его при комнатной температуре не менее двух часов.

- Удалите любые элементы упаковки и наклейки, мешающие работе устройства.
- Проверьте, соответствует ли напряжение электрической сети рабочему напряжению устройства.
- Моторный блок (1) протрите мягкой слегка влажной тряпкой, затем вытрите насухо.
- Разберите соковыжималку. Все съемные детали промойте теплой водой с нейтральным моющим средством, тщательно ополосните и просушите.
- Установите устройство на ровной устойчивой сухой поверхности вдали от источников тепла, влаги, открытого пламени и прямых солнечных лучей.

Сборка устройства


Важно! Проверьте правильность установки силиконового уплотнителя (14) в нижней части рабочей чаши (4). Силиконовый уплотнитель должен плотно закрывать канал выхода мякоти, иначе вытекание сока/воды из чаши может стать причиной повреждения устройства. Для надёжной фиксации уплотнитель (14) имеет выступы по периметру основания.

Во время чистки устройства силиконовый уплотнитель необходимо вынуть.

В случае если в моторный блок попала вода или сок, выключите устройство и обратитесь в авторизованный сервисный центр.


- Установите рабочую чашу (4) на моторный блок (1), совместив символы «открытого замка» ☐ на чаше и на моторном блоке, затем, прилагая небольшое усилие, поверните чашу по часовой стрел-

РУССКИЙ

ке до совмещения символов «закрытого замка» .

- Установите сепаратор (5) в рабочую чашу (4).
- Установите фильтр-сетку (6) в рабочую чашу, совместив метки (красные точки) ● на сетке и рабочей чаше (4).

Примечание: Использование соковыжималки запрещается при обнаружении механических повреждений на фильтре-сетке (6).

- Установите шнек (7) внутрь сетки (6) с небольшим усилием, в случае необходимости слегка поверните его, чтобы обеспечить полную посадку.
- Установите крышку (8) на рабочую чашу (4) совместив метки ● на крышке и рабочей чаше, затем поверните крышку по часовой стрелке до щелчка, чтобы стрелка фиксатора (9) указывала на символ .

ИСПОЛЬЗОВАНИЕ СОКОВЫЖИМАЛКИ

Важно! Перед началом работы убедитесь, что все детали установлены правильно. Не включайте устройство без продуктов для переработки.

Фрукты, овощи и ягоды, предназначенные для переработки, должны быть свежими.

- Перед отжимом сока удалите несъедобные части у овощей или фруктов, такие как плодоножки, твердая кожура или косточки, например, вишневые или персиковые.
- Вымойте овощи/фрукты, порежьте их на кусочки, которые бы легко проходили в загрузочную горловину (10).
- Установите соковыжималку на ровной устойчивой поверхности.
- Контейнеры (12, 13) разместите под отверстиями для выхода сока и отжимок.
- Вставьте вилку сетевого шнура в розетку.
- Включите соковыжималку, установив переключатель (3) в положение «ON».

Примечание:

Соковыжималка включится только в том случае, если все съемные части установлены правильно, а крышка (8) закреплена фиксатором (9).

Положение переключателя режимов работы (3)

«ON» – включение питания.

«O» – выключение питания

«REV» – изменение направления вращения шнека. Включение режима «REV» используется только в случае заклинивания шнека (7). Заклинивание шнека возможно в случае перегрузки устройства продуктами. Для включения этого режима выключите устройство, затем нажмите и удерживайте переключатель (3) в положение «REV». Используйте данный режим в течение 2-3 секунд. Если проблема остается, следует разобрать прибор, очистить его и повторно собрать.

- Загружайте продукты в горловину (10) только во время вращения шнека (7) и сепаратора (5).
- Постепенно опускайте предварительно порезанные овощи или фрукты в горловину (10) и слегка надавливайте на них толкателем (11). Не нажимайте слишком сильно на толкатель (11), поскольку это может привести к снижению количества получаемого сока и даже к остановке вращения шнека (7). Чем медленнее происходит обработка овощей или фруктов, тем больше выход сока.
- Запрещается опускать пальцы или любые другие предметы в горловину (10).
- Во время работы периодически проверяйте состояние фильтра-сетки (6) на предмет засорения сетки мякотью и при необходимости промывайте фильтр-сетку (6). Перед снятием фильтра необходимо выключить соковыжималку и вынуть вилку сетевого шнура из розетки.
- Следите за наполнением контейнера для мякоти и сока, если контейнер заполнился, выключите соковыжималку, выньте вилку сетевого шнура из розетки и удалите мякоть или слейте сок из контейнера.

Внимание! Максимальное время непрерывной работы – 30 минут с последующим перерывом 10-15 минут.

Функция самоочистки

Если необходимо произвести чистку устройства перед отжимом сока из другого вида продуктов, воспользуйтесь функцией самоочистки.

- Включите прибор и залейте стакан воды через загрузочную горловину (10). Большая часть мякоти будет удалена.

- Выключите прибор и замените контейнер для сока.
- Каждый раз после использования соковыжималки производите полноценную чистку прибора (см. раздел «ЧИСТКА И УХОД»).

ПОЛЕЗНЫЕ СОВЕТЫ

- Используйте только свежие овощи и фрукты, так как в них содержится больше сока.
- Для приготовления сока можно использовать различные овощи морковь, огурцы, свеклу, стебли сельдерея, шпинат, помидоры или фрукты яблоки, виноград, ананасы.
- Ягоды рекомендуется мыть непосредственно перед отжимом сока, т.к. они быстро теряют свежесть.
- Очищать тонкую кожицу с фруктов или овощей нет необходимости, следует срезать только толстую кожуру, например, у ананасов или свеклы.
- При приготовлении яблочного сока помните, что его насыщенность зависит от сорта яблок.
- Выбирайте сорт яблок, из которых получается сок, отвечающий Вашим требованиям.
- Удалите косточки из содержащих их фруктов, так как они могут повредить прибор.
- Для улучшения вкусовых качеств и в диетических целях возможно приготовить сок из салата, шпината, свежих трав и сои.
- Данная конструкция соковыжималки сохраняет максимальное количество питательных элементов, вследствие чего сок является непрозрачным.
- Пейте сок сразу после его приготовления. При длительном хранении на воздухе сок теряет свои вкусовые качества и пищевую ценность.
- Рекомендуется запивать овощной сок небольшим количеством воды, так как его концентрация очень высока.
- Яблочный сок быстро темнеет, но если добавить в него несколько капель лимонного сока, это приостановит процесс потемнения сока.
- Если сок будет храниться в холодильнике, то перелейте его в чистую емкость с крышкой, чтобы он не впитал запахи продуктов, хранящихся в холодильнике. Нежелательно хранить сок в металлической емкости, так как сок может приобрести соответствующий привкус.
- Не рекомендуется перерабатывать в соковыжималке фрукты с высоким содержанием крахмала или пектина, такие как бананы, папайя, авокадо, инжир, абрикосы, манго, красная и черная смородина. Эти фрукты можно использовать в небольшом количестве с другими овощами и фруктами, в этом случае фильтр-сетку следует чистить чаще.
- Соковыжималка не предназначена для переработки очень твердых и волокнистых продуктов, таких как кокос, ревень или айва.

ЧИСТКА И УХОД

После окончания работы или перед чисткой всегда выключайте устройство и отключайте его от электросети.

Производите разборку и чистку соковыжималки после каждого ее использования:

- Извлеките толкатель (11) из горловины (10).
- Крышку (8) поверните против часовой стрелки и снимите с чаши (4).
- Чашу(4) снимите с моторного блока (1).
- Выньте из чаши шнек (7), затем фильтр-сетку (6) и сепаратор (5).
- Для полной чистки канала выхода мякоти выньте силиконовый уплотнитель (14) из нижней части основания чаши (4).
- Рекомендуется промывать все съемные детали теплой водой с нейтральным моющим средством сразу же после работы.
- Отверстия фильтра-сетки (6) удобнее промывать с наружной стороны, используя небольшую щетку.
- Не используйте для промывки фильтра-сетки (6) и других съемных деталей посудомоечную машину.
- Моторный блок (1) протирайте слегка влажной тканью, после чего протрите его насухо. Запрещается погружать мотор-

РУССКИЙ

ный блок (1) в воду или любые другие жидкости и промывать его под струей воды.

- Не используйте для чистки соковыжималки жесткие губки, абразивные чистящие средства, а также растворители.
- Некоторые продукты, например морковь или свекла, могут окрасить съемные детали соковыжималки, для удаления следов красителя можно использовать сухую ткань, смоченную в растительном масле, после очистки деталей промойте их теплой водой с мягким моющим средством и просушите.

ХРАНЕНИЕ

- Перед тем как убрать устройство на хранение, убедитесь, что оно отключено от электросети.
- Выполните требования раздела «ЧИСТКА И УХОД».
- Храните устройство в сухом прохладном месте, недоступном для детей.

КОМПЛЕКТ ПОСТАВКИ

Соковыжималка – 1 шт.

Толкатель – 1 шт.

Контейнер для сока – 1 шт.

Контейнер для отжимок – 1 шт.

ТЕХНИЧЕСКИЕ ХАРАКТЕРИСТИКИ

Напряжение питания: 220-240В ~ 50/60Гц

Максимальная мощность: 150 Вт

Производитель сохраняет за собой право изменять дизайн и технические характеристики устройства без предварительного уведомления.

Срок службы прибора - 3 года



Данное изделие соответствует всем требуемым европейским и российским стандартам безопасности и гигиены.

Производитель: АН-ДЕР ПРОДАКТС ГмбХ, Австрия

Нойбаугюртель 38/7А, 1070 Вена, Австрия

Сделано в Китае.

GB

A production date of the item is indicated in the serial number on the technical data plate. A serial number is an eleven-unit number, with the first four figures indicating the production date. For example, serial number 0606xxxxxx means that the item was manufactured in June (the sixth month) 2006.

DE

Das Produktionsdatum ist in der Seriennummer auf dem Schild mit technischen Eigenschaften dargestellt. Die Seriennummer stellt eine elfstellige Zahl dar, die ersten vier Zahlen bedeuten dabei das Produktionsdatum. Zum Beispiel bedeutet die Seriennummer 0606xxxxxx, dass die Ware im Juni (der sechste Monat) 2006 hergestellt wurde.

RUS

Дата производства изделия указана в серийном номере на табличке с техническими данными. Серийный номер представляет собой одиннадцатизначное число, первые четыре цифры которого обозначают дату производства. Например, серийный номер 0606xxxxxx означает, что изделие было произведено в июне (шестой месяц) 2006 года.

KZ

Бұйымның шығарылған мерзімі техникалық деректері бар кестедегі сериялық нөмірде көрсетілген. Сериялық нөмір он бір саннан тұрады, оның бірінші төрт саны шығару мерзімін білдіреді. Мысалы, сериялық нөмір 0606xxxxxx болса, бұл бұйым 2006 жылдың маусым айында (алтыншы ай) жасалғанын білдіреді.

RO/MD

Data fabricării este indicată în numărul de serie pe tabelul cu datele tehnice. Numărul de serie reprezintă un număr din unsprezece cifre, primele patru cifre indicând data fabricării. De exemplu, dacă numărul de serie este 0606xxxxxx, înseamnă că produsul dat a fost fabricat în iunie (luna a asea) 2006.

CZ

Datum výroby spotřebiče je uveden v sériovém čísle na výrobním štítku s technickými údaji. Sériové číslo je jedenáctimístní číslo, z nichž první čtyři číslice znamenají datum výroby. Například sériové číslo 0606xxxxxx znamená, že spotřebič byl vyroben v červnu (šestý měsíc) roku 2006.

UA

Дата виробництва виробу вказана в серійному номері на табличці з технічними даними. Серійний номер представляє собою одинадцятизначне число, перші чотири цифри якого означають дату виробництва. Наприклад, серійний номер 0606xxxxxx означає, що виріб був виготовлений в червні (шостий місяць) 2006 року.

BEL

Дата вытворчасці вырабу паказана ў серыйным нумары на таблічце з тэхнічнымі дадзенымі. Серыйны нумар прадстаўляе сабою адзінаццацатае чысло, першыя чатыры лічбы якога абазначаюць дату вытворчасці. Напрыклад, серыйны нумар 0606xxxxxx азначае, што выраб быў зроблен ў чэрвені (шосты месяц) 2006 года.

UZ

Mahsulot ishlab chiqarilgan muddat texnik xususiyatlari yozilgan yorliqdagi seriya raqamida ko'rsatilgan. Seriya raqami o'n bitta raqamdan iborat bo'ladi, birinchi to'rtta son ishlab chiqarilgan sanani bildiradi. Misol uchun, seriya raqami 0606xxxxxx bo'lsa, mahsulot iyun (oltinchi oy) 2006 yili ishlab chiqarilgan bo'ladi.

