

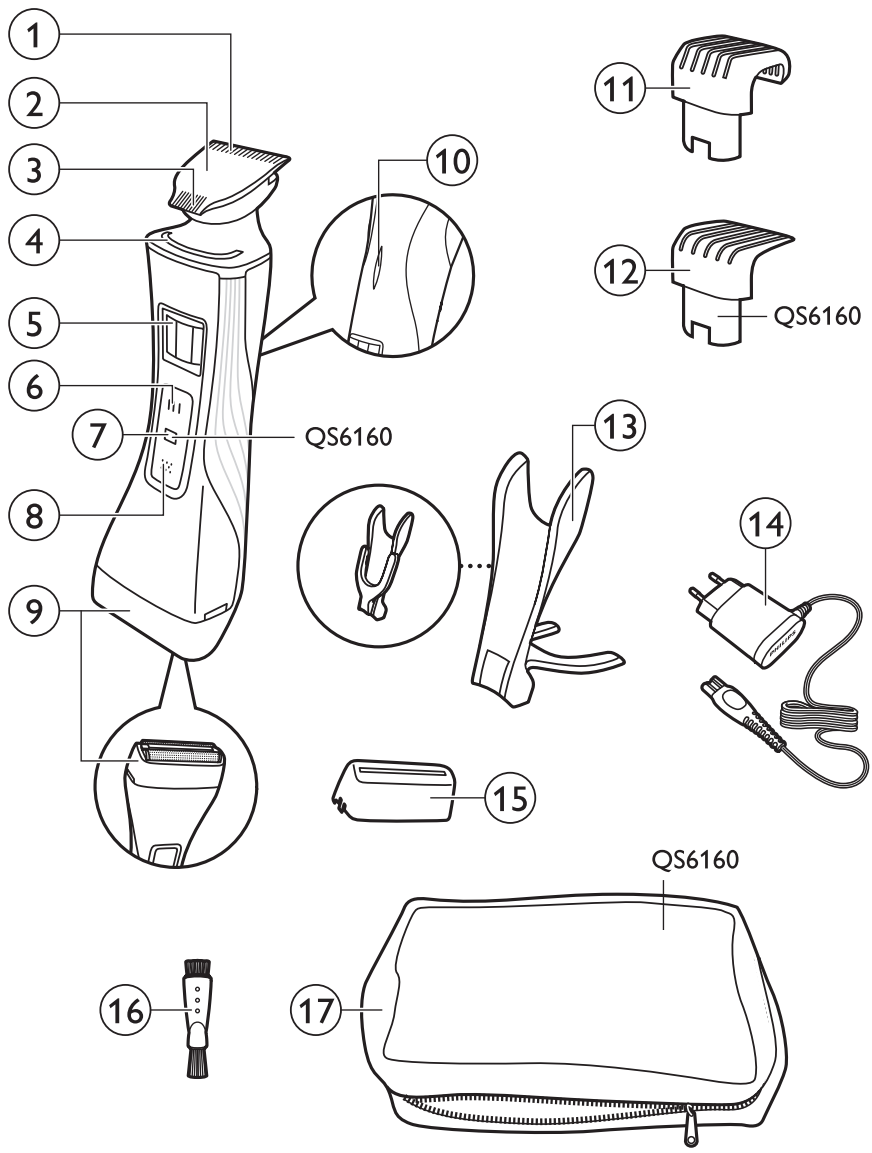
Register your product and get support at
www.philips.com/welcome

QS6160, QS6140



PHILIPS





ENGLISH	6
БЪЛГАРСКИ	17
ČEŠTINA	29
EESTI	40
HRVATSKI	51
MAGYAR	63
ҚАЗАҚША	74
LIETUVIŠKAI	86
LATVIEŠU	97
POLSKI	108
ROMÂNĂ	120
РУССКИЙ	131
SLOVENSKY	143
SLOVENŠČINA	154
SRPSKI	165
УКРАЇНСЬКА	177

Введение

Поздравляем с покупкой продукции Philips! Для получения полной поддержки, оказываемой компанией Philips, зарегистрируйте прибор на веб-сайте www.philips.com/welcome.

Общее описание (Рис. 1)

- 1 Высокоточный триммер (32 мм)
- 2 Насадка для подравнивания
- 3 Высокоточный триммер (15 мм)
- 4 Направляющий паз
- 5 Фиксатор настроек длины волос
- 6 Кнопка включения/выключения насадки для подравнивания
- 7 Индикатор дорожной блокировки (только для модели QS6160)
- 8 Кнопка включения/выключения бритвенной головки
- 9 Бритвенная головка
- 10 Индикатор заряда аккумулятора
- 11 Насадка-триммер
- 12 Насадка-триммер (только для модели QS6160)
- 13 Зарядное устройство
- 14 Адаптер с маленьким штекером
- 15 Защитный колпачок
- 16 Щеточка для очистки
- 17 Чехол для хранения (только для модели QS6160)

Важная информация

Перед использованием прибора внимательно ознакомьтесь с руководством пользователя и сохраните его для дальнейшего использования в качестве справочного материала.

Опасно!

- Избегайте попадания жидкости на адаптер.

Предупреждение

- Перед подключением прибора убедитесь, что номинальное напряжение, указанное на адаптере, соответствует напряжению местной электросети.
- В конструкцию адаптера входит трансформатор. Запрещается заменять адаптер или присоединять к нему другие штекеры: это опасно.
- Данный прибор не предназначен для использования лицами (включая детей) с ограниченными возможностями сенсорной системы или ограниченными умственными или физическими способностями, а также лицами с недостаточным опытом и знаниями, кроме как под контролем и руководством лиц, ответственных за их безопасность.
- Не разрешайте детям пользоваться прибором или играть с ним.

Внимание!

- Использование прибора, его зарядка и хранение должны производиться при температуре от 5°C до 35°C.
- Не заряжайте прибор в чехле для хранения.
- Используйте только адаптер и зарядное устройство, входящие в комплект поставки.

- Не погружайте прибор в воду или другие жидкости, никогда не используйте его в душе. Прибор можно ополоснуть под струей воды только для очистки.
- Если прибор подвергался существенным перепадам температуры, давления или влажности, подождите 30 минут перед тем как его использовать.
- Если адаптер или зарядное устройство повреждены, замените их оригинальными аксессуарами, чтобы обеспечить безопасную эксплуатацию прибора.
- Не пользуйтесь прибором с поврежденной или сломанной бритвенной головкой или насадкой триммера: это может привести к травме.
- Данный прибор предназначен только для подравнивания или сухого бритья волос на лице (бороды, усов и висков).

Общие сведения

- Прибор соответствует международному стандарту техники безопасности IEC. Его можно промывать под струей воды.

Соответствие стандартам

Данный прибор Philips соответствует стандартам по электромагнитным полям (ЭМП). При обращении согласно инструкциям, приведенным в руководстве по эксплуатации, использование прибора безопасно в соответствии с современными научными данными.



Зарядка

Только для модели QS6160: обычно для зарядки аккумулятора требуется около 1 часа.

Только для модели QS6140: обычно для зарядки аккумулятора требуется около 4 часов.

Полностью заряженный аккумулятор обеспечивает 50 минут автономной работы.

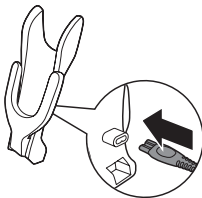
Индикатор заряда аккумулятора:

- Во время зарядки аккумулятора индикатор мигает белым светом.
- Аккумулятор полностью заряжен, когда индикатор зарядки загорается немигающим белым светом. Индикатор будет гореть 30 минут, а затем погаснет.
- Индикатор мигает оранжевым: аккумулятор почти разряжен (прибор может работать еще примерно 10 минут).
- Индикатор часто мигает оранжевым: аккумулятор разряжен, и для дальнейшего использования прибор необходимо зарядить.

Примечание Прибор можно заряжать только в зарядном устройстве.

1 Вставьте маленький штекер в зарядное устройство.

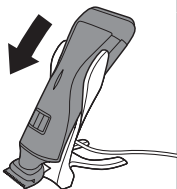
Примечание Маленький штекер проще подключить, когда зарядное устройство находится в сложенном виде.



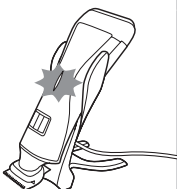


2 Раскройте зарядное устройство (до щелчка).

3 Подключите адаптер к розетке электросети.



4 Поместите прибор в зарядное устройство.



- ▶ Индикатор заряда аккумулятора начинает мигать белым светом, это означает, что прибор заряжается.
- ▶ После полной зарядки аккумулятора индикатор заряда горит немигающим белым светом.

Использование прибора

Используйте этот прибор только для подравнивания и сухого бритья волос на лице (бороды, усов и висков). Не используйте его для подравнивания волос ниже шеи.

Совет. При первом бритье не следует спешить. Для использования прибора необходимы некоторые навыки. Вашей коже также нужно адаптироваться к процедуре бритья.

Подравнивание с помощью насадки-триммера

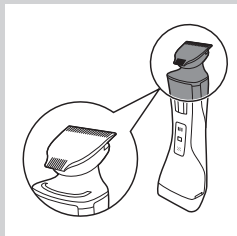
Насадки с гребнями позволяют подравнивать волосы до различной длины.

Для начала выберите максимальную длину, чтобы привыкнуть к обращению с прибором.

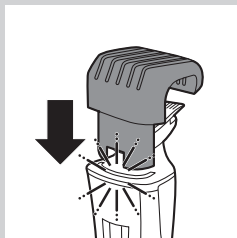
В таблице ниже указаны установки длины волос и соответствующие длины волос для каждого съемного гребня.

Установленное значение	Длина волос после подравнивания
1	1 мм — 3/64 дюйма
.	1,5 мм — 1/16 дюйма
2	2 мм — 5/65 дюйма
.	2,5 мм — 3/32 дюйма
3	3 мм — 1/8 дюйма
4	4 мм — 5/32 дюйма
5	5 мм — 3/16 дюйма
6	6 мм — 1/4 дюйма
7	7 мм — 9/32 дюйма
8	8 мм — 5/15 дюйма
9	9 мм — 3/8 дюйма
10	10 мм — 13/32 дюйма

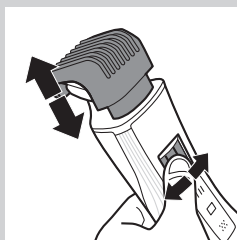
* без насадки = 0,5 мм — 1/32 дюйма



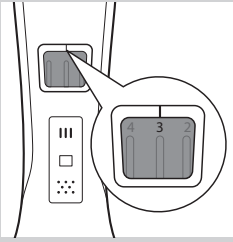
- 1** Удерживайте прибор в положении для подравнивания: насадка для подравнивания должна быть направлена вверх, а бритвенная головка — вниз.



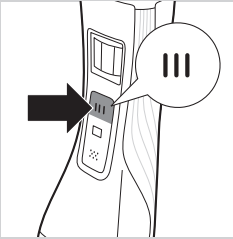
- 2** Установите гребень в направляющий паз прибора и сдвиньте его до щелчка.



- 3** Нажмите на фиксатор настроек длины и сдвиньте его вправо или влево для выбора настройки.



- Линия выше фиксатора настроек длины указывает, какая настройка выбрана.



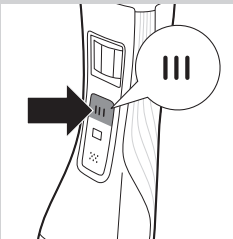
- 4** Чтобы включить насадку триммера, нажмите кнопку включения/выключения один раз.
- ▶ Только для модели QS6160: кнопка включения/выключения загорается, когда триммер находится в рабочем состоянии.



- 5** Для подравнивания волос медленно перемещайте триммер по волосам.

Советы

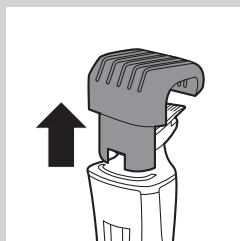
- Следите, чтобы зубцы насадки всегда были направлены в сторону движения прибора.
- Для получения ровной стрижки следите, чтобы плоская сторона гребня полностью прилегала к коже.
- Так как волосы на различных участках головы растут в разных направлениях, прибор также необходимо перемещать в разных направлениях (вверх, вниз или поперек).
- Можно переключиться на использование насадки для подравнивания во время работы головки для бритья. При этом головка для бритья отключится автоматически.
- Подравнивание триммером легче производить, если волосы и кожа сухие.



- 6** По окончании работы нажмите кнопку включения/выключения насадки для подравнивания.

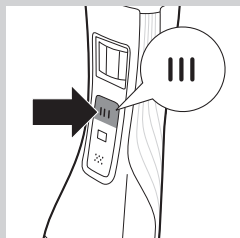
Подравнивание без гребня

Гребень удерживает насадку для подравнивания на заданном расстоянии от головы. Насадку для подравнивания можно использовать без гребня. При использовании насадки для подравнивания без гребня волосы будут подстрижены очень коротко (прим. 0,5 мм).



1 Чтобы снять насадку, потяните ее с прибора.

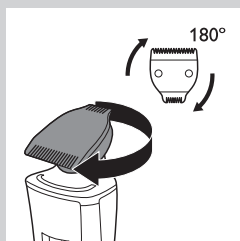
Запрещается снимать насадку, взявшись за гибкую верхнюю часть. Снимайте насадку, взявшись за ее основание.



2 Чтобы включить насадку для подравнивания, нажмите кнопку включения/выключения один раз.

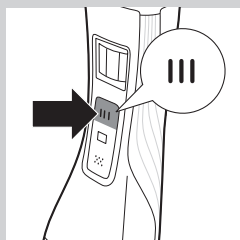
3 Держите прибор так, чтобы насадка для подравнивания была направлена вверх, и направляйте движения широкой стороны насадки вниз.

Использование высокоточного триммера



Высокоточный триммер вдвое уже широкой стороны насадки для подравнивания. Поэтому он позволяет создать более четкий контур стрижки в области ушей, висков вокруг рта и под носом.

1 Чтобы воспользоваться высокоточным триммером, просто поворачивайте режущий блок до тех пор, пока высокоточный триммер не окажется в передней части прибора.

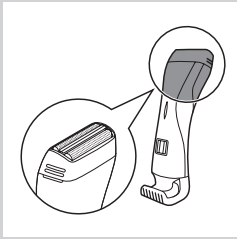


2 Чтобы включить насадку для подравнивания, нажмите кнопку включения/выключения насадки один раз.

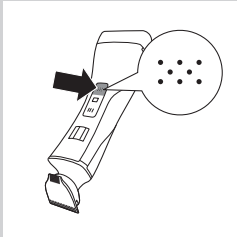
3 Держите прибор так, чтобы насадка для подравнивания была направлена вверх, и направляйте движения высокоточного триммера вниз.

Бритьё

Перед использованием бритвенной головки проверяйте ее на наличие повреждений или износа. Если бритвенная головка повреждена или изношена, не используйте ее во избежание возникновения травм. Замените поврежденную бритвенную головку (см. главу “Замена”).



- 1** Удерживайте прибор в положении для бритья: бритвенная головка должна быть направлена вверх, а насадка для подравнивания — вниз.



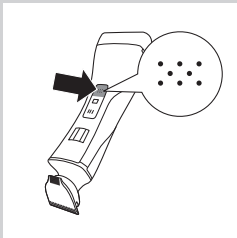
- 2** Чтобы включить бритвенную головку, нажмите кнопку включения/выключения один раз.
- ▶ Только для модели QS6160: кнопка включения/выключения загорается, когда бритвенная головка находится в рабочем состоянии.



- 3** Мягко приложите бритвенную головку к поверхности кожи, и медленно перемещайте прибор против направления роста волос, слегка прижимая его к коже.

Совет

- Следите, чтобы бритвенная головка полностью соприкасалась с кожей.
- Можно переключиться на использование бритвенной головки во время работы насадки для подравнивания. При этом насадка для подравнивания отключится автоматически.



- 4** Чтобы отключить бритвенную головку после использования, снова нажмите кнопку включения/выключения.

Защита от перегрузки

При излишнем давлении на насадку для подравнивания или на бритвенную головку или при блокировке режущих деталей (например, если в них попала одежда) кнопка включения/выключения насадки или бритвенной головки начинает быстро мигать (только для модели QS6160), и прибор отключается автоматически. Прежде чем возобновить использование прибора, удалите блокирующий объект.

Очистка и уход

Всегда очищайте устройство после использования.

Запрещается использовать для чистки прибора сжатый воздух, губки с абразивным покрытием, абразивные чистящие средства или растворители типа бензина или ацетона.

Очищайте прибор и адаптер только с помощью прилагаемой щеточки.

Примечание Насадка для подравнивания и бритвенная головка не требуют смазки.

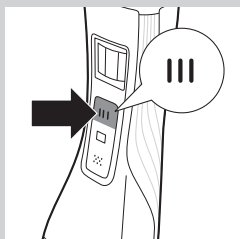
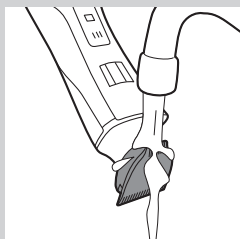
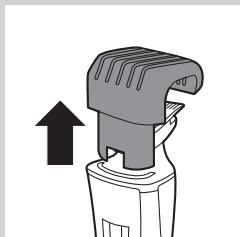
Очистка насадки для подравнивания

- 1** Выключите прибор.
- 2** Снимите гребень с насадки для подравнивания, потянув его.
- 3** Промойте насадку под струей воды.

Очистка крепления насадки для подравнивания

Примечание Обязательно чистите крепление насадки для подравнивания по меньшей мере раз в три месяца.

- 1** Выключите прибор.
- 2** Снимите насадку для подравнивания, осторожно потянув ее.
- 3** Удалите волосы из внутренней части насадки для подравнивания с помощью щеточки для очистки.

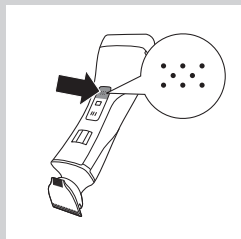




4 Внутренние части насадки также следует очищать щеточкой.

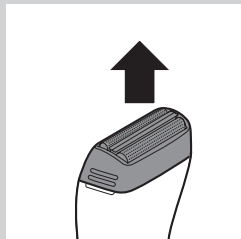


5 После очистки снова установите насадку для подравнивания на прибор.



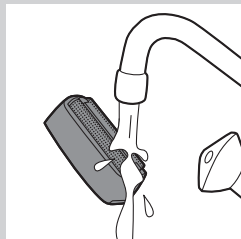
Очистка бритвенной головки

1 Выключите прибор.



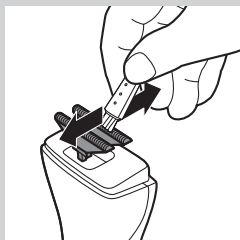
2 Снимите бритвенную головку, потянув ее с прибора.

Примечание Бритвенная головка является хрупкой деталью. Обращайтесь с ней бережно. При наличии повреждений замените головку.

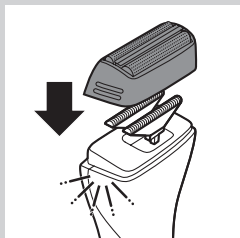


3 Промойте бритвенную головку теплой водой.

Не чистите бритвенную головку щеточкой для чистки, это может привести к повреждению.



4 Удалите волоски с лезвий при помощи щеточки для очистки.



5 После очистки установите бритвенную головку на место (до щелчка).

Замена

При частом использовании бритвенную сетку и лезвия следует менять раз в год.

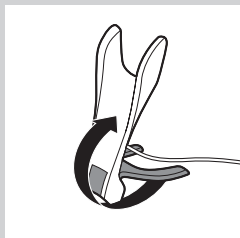
Бритвенная сетка

- 1** Снимите бритвенную головку, потянув ее с прибора.
- 2** Снимите с бритвенной головки старую сетку.
- 3** Закрепите новую бритвенную сетку на бритвенной головке (до щелчка).

Лезвия

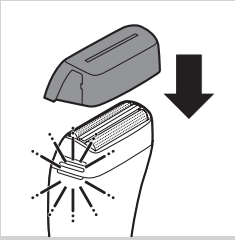
- 1** Снимите бритвенную головку, потянув ее с прибора.
- 2** Удалите лезвия.
- 3** Установите новые лезвия на прибор (до щелчка).

Хранение



Для удобства хранения и перевозки зарядное устройство можно сложить.

- 1** Чтобы сложить зарядное устройство, поверните основание зарядного устройства вокруг держателя прибора.



- 2 Наденьте защитную насадку на бритвенный блок.

Дорожная блокировка (только для модели QS6160)

Прибор оснащен системой дорожной блокировки, которая предотвращает случайное включение прибора в дороге.

- 1 Для включения дорожной блокировки, нажмите и удерживайте кнопку включения/ выключения насадки для подравнивания, кнопку включения/ выключения бритвенной головки или обе кнопки по меньшей мере 4 секунды, пока индикатор дорожной блокировки не мигнет три раза.
 - ▶ Дорожная блокировка включена только когда индикатор загорается ровным светом.
- 2 Для отключения дорожной блокировки, нажмите и удерживайте кнопку включения/ выключения насадки для подравнивания, кнопку включения/ выключения бритвенной головки или обе по меньшей мере 4 секунды, пока индикатор дорожной блокировки не мигнет четыре раза.
 - ▶ Теперь дорожная блокировка выключена, и прибор можно включить.

Примечание Дорожную блокировку также можно отключить, поставив прибор на зарядку.

Заказ дополнительных принадлежностей

Для приобретения принадлежностей для данного прибора посетите наш интернет-магазин по адресу www.shop.philips.com/service. Если в вашей стране данный магазин отсутствует, обратитесь в торговую организацию Philips или в сервисный центр Philips. Если у вас возникли вопросы относительно заказа принадлежностей для прибора, обратитесь в центр поддержки потребителей Philips в вашей стране. Контактная информация указана на гарантийном талоне.

Защита окружающей среды



- После окончания срока службы не выбрасывайте прибор вместе с бытовыми отходами. Передайте его в специализированный пункт для дальнейшей утилизации. Этим вы поможете защитить окружающую среду.



- Аккумулятор содержит вещества, загрязняющие окружающую среду. После окончания срока службы прибора и передачи его для утилизации аккумулятора необходимо извлечь. Аккумулятор следует утилизировать в специализированных пунктах. Если при извлечении аккумулятора возникли затруднения, можно передать прибор в сервисный центр Philips, где аккумулятор извлекут и утилизируют безопасным для окружающей среды способом.

Извлечение аккумулятора

Перед извлечением аккумулятор должен быть полностью разряжен.

- 1 Отключите прибор от электросети, включите и подождите, пока мотор не остановится.
- 2 Снимите бритвенную головку и лезвия с прибора.
- 3 Удалите четыре винта на верхней крышке с помощью отвертки.
- 4 Снимите крышку.
- 5 Вставьте отвертку под заднюю панель, после чего удалите эту панель.
- 6 Вставьте отвертку под крышку пластикового корпуса и удалите крышку.
- 7 Будет видна печатная плата.
- 7 Отсоедините аккумулятор от печатной платы.


Будьте осторожны: контактные полосы аккумулятора очень острые.

Гарантия и обслуживание

При возникновении проблемы или при необходимости получения сервисного обслуживания или информации посетите веб-сайт Philips www.philips.com/support или обратитесь в центр поддержки потребителей Philips в вашей стране (номер телефона центра указан на гарантийном талоне). Если в вашей стране подобный центр отсутствует, обратитесь к местному торговому представителю Philips.



www.philips.com

 100% recycled paper
100% papier recyclé

8222.002.0001.1