

sinbo

SFH 3326 ELEKTRİKLİ YAĞLI RADYATÖR

KULLANMA KILAVUZU



TR

EN

FR

NL

ES

RU

AR

HR

DE



for Turkey

2000W

RUSSIAN

SINBO МАСЛЯНЫЙ РАДИАТОР
РУКОВОДСТВО ПОЛЬЗОВАТЕЛЯ
SFH 3326 - 2000Вт

**ВНИМАНИЕ: ПЕРЕД НАЧАЛОМ ПРИМЕНЕНИЯ ЭТОГО УСТРОЙСТВА ВНИМАТЕЛЬНО ПРОЧИТЕ ВСЕ ИНСТРУКЦИИ
ВАЖНЫЕ ПРАВИЛА ПО ТЕХНИКЕ БЕЗОПАСНОСТИ**

Пользуясь этим электрическим прибором необходимо всегда соблюдать общие правила по безопасности, включая перечисленные ниже:
ПЕРЕД НАЧАЛОМ ПРИМЕНЕНИЯ ЭТОГО УСТРОЙСТВА ВНИМАТЕЛЬНО ПРОЧИТЕ ВСЕ ИНСТРУКЦИИ.

ВНИМАНИЕ: Чтобы свести риск возникновения пожара, поражения током или травмы к минимуму, помните о следующем:

1. Этот прибор не подходит для применения людьми с физическими или умственными недостатками и душевными расстройствами (включая детей), в том числе людьми, не обладающими достаточными знаниями и опытом или без присмотра лица, могущего взять на себя ответственность или лицами, которые не получили соответствующий инструктаж у компетентного лица.
 2. Чтобы не допустить использования прибора детьми в качестве игрушки, не оставляйте их без присмотра.
 3. Этот прибор предназначен только для домашнего применения.
 4. Включайте устройство только в однофазную электросеть переменного тока с соответствующим напряжением, указанным на заводской табличке.
 5. Чтобы не допускать перегрева никогда и ничем не накрывайте обогреватель.
 6. Никогда не оставляйте включенный прибор без присмотра. Всегда выключайте прибор, когда он не используется, путем перевода выключателя в положение ВЫКЛЮЧЕН и удалите вилку из розетки.
 7. Соблюдайте особую осторожность пользуясь любым обогревателем рядом с детьми, инвалидами или стариками, и оставляя прибор включенным.
 8. Обогреватель не должен находиться сразу под электрической розеткой.
 9. Не помещайте сетевой шнур под ковер и не накрывайте паласом, ковровой дорожкой и т.п. предметами. Следите за тем, чтобы сетевой шнур не находился на пути следования людей, не создавайте ситуаций, при которых можно зацепиться за шнур.
 10. Никогда не включайте обогреватель с поврежденным шнуром или вилкой, неисправным нагревателем, наличием повреждения после падения с высоты или другой причине.
 11. Для предотвращения опасных ситуаций, замену шнура в случае повреждения должен производить завод-изготовитель, авторизованная сервисная служба или аналогичный квалифицированный специалист.
 12. Для предотвращения перегрева или риска возникновения пожара, не пользуйтесь удлинителем.
 13. Пожалуйста, используйте обогреватель в хорошо проветриваемом помещении. Не допускайте попадания посторонних предметов в приточно-вытяжные отверстия вентиляционной системы.
 15. Во избежание возникновения пожара не закрывайте приточно-вытяжные отверстия вентиляционной системы. Не устанавливайте устройство таким образом, чтобы его вентиляционные отверстия перекрывались какой-либо мягкой мебелью, например, кроватью. Устанавливайте обогреватель только на ровную сухую поверхность.
 14. Чтобы избежать риска возникновения пожара, не устанавливайте обогреватель вблизи горючих материалов, поверхностей или веществ. Расстояние между упомянутыми горючими материалами, поверхностями или веществами должно быть не менее 1 м во фронтальной части и не менее 15 см в боковой и задней части. Не используйте обогреватель в местах, где хранятся бензин, краска или другие легковоспламеняющиеся жидкости, например, в гаражах или ателье, в помещениях с повышенной температурой или где ведутся сварочные и другие работы, в процессе которых могут образовываться искры.
 16. Не устанавливайте этот обогреватель сразу возле ванной, душевой, плавательного бассейна и т.п. источников воды. Не размещайте возле ванны или других емкостей с водой таким образом, чтобы при вероятном падении он мог бы оказаться в воде.
 17. Во время работы этот обогреватель нагревается. Чтобы не подвергаться риску ожога или травмы, не прикасайтесь к горячим поверхностям. Чтобы переместить устройство, пользуйтесь специальными ручками держателями.
 18. Во избежание перегрузки сети, не включайте в розетку к которой подключен обогреватель другие электрические устройства.
 19. Обогреватель наполнен специальным маслом, безопасное количество которого было точно установлено.
 20. Ремонтные работы, которые требуют открытия масляного бака, должны выполняться только изготовителем или авторизованным изготовителем сервисным центром, также к ним необходимо обращаться в случае любой утечки масла.
 21. Перед сдачей устройства в лом, должны быть соблюдены правила утилизации масла.
 22. Не устанавливайте обогреватель в помещениях с площадью менее 5м².
 23. Следите за тем, чтобы шнур питания находился на удалении от нагреваемых поверхностей.
 24. Этот прибор не подходит для применения людьми с физическими или умственными недостатками и душевными расстройствами (включая детей), в том числе людьми, не обладающими достаточными знаниями и опытом или без присмотра лица, могущего взять на себя ответственность или лицами, которые не получили соответствующий инструктаж у компетентного лица.
- ПРЕДНАЗНАЧЕН ДЛЯ ПРИМЕНЕНИЯ ТОЛЬКО ВНУТРИ ДОМА
СОХРАНИТЕ ЭТО РУКОВОДСТВО**

ТЕХНИЧЕСКАЯ ХАРАКТЕРИСТИКА

1. Регулятора температуры
2. Державой выбора
3. Ручка
4. Switch ПТК
5. Вентилятор
6. Отсек для хранения шнура
7. Радиант плавников
8. Ролик

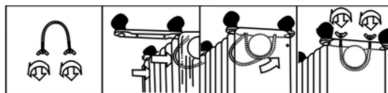
- 3-уровневая регулировка температуры: 800Вт/1200Вт/2000Вт
- Фен: + 400Вт
- 11 секций
- Регулируемый термостат
- Колеса для легкой транспортировки
- Система защиты от перегрева
- Отсек для намотки шнура
- Встроенная ручка
- Смонтирован на колесном ходу
- 230В -, 50Гц, 2000Вт



ИНСТРУКЦИИ ПО УСТАНОВКЕ

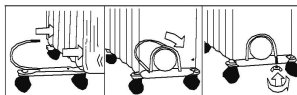
Перед упаковкой колесный ход обогревателя был демонтирован. Прежде чем начать пользоваться обогревателем, необходимо выполнить монтаж опоры.

ВНИМАНИЕ: Не пытайтесь включить обогреватель в разобранном виде, без опоры. Пользуйтесь обогревателем только в вертикальном положении (не пытайтесь включить обогреватель в перевернутом положении (опора должна находиться внизу, панель управления вверх), это может стать причиной возникновения опасных ситуаций.



1. Переверните радиатор и установите на ровный пол таким образом, чтобы устройство находилось в устойчивом положении и не могло случайно упасть.
2. Открутите барашковые гайки с П-образных болтов, идущих в комплекте с прибором, проденьте П-образные болты через фланец между первой и второй ячейками радиатора (ближе к фронтальной крышке).
3. Чтобы прикрепить колесную монтажную пластинку к корпусу радиатора, проденьте часть с резьбой П-образного болта через отверстие в колесной монтажной пластинке.
4. Установите обратно барашковые гайки на П-образные болты и плотно закрутите.
Примечание: не следует слишком затягивать болты, иначе вы можете повредить фланец радиатора.
5. Удалить с колеса круглую гайку, совместить отверстия колесной монтажной пластинки и оси, вставить колесо и закрутить круглую гайку.
6. Для монтажа задних колес, повторите операции описанные в пунктах 2, 3, 4 и 5.

Примечание: задние колеса должны устанавливаться между двумя другими ячейками радиатора.



ИНСТРУКЦИЯ ПО ПРИМЕНЕНИЮ

1. Прежде чем включить радиатор, убедитесь в том, что он установлен на ровной и сбалансированной поверхности. Установка радиатора на наклонной поверхности может стать причиной сбоев работы радиатора.
2. Убедитесь в том, что все выключатели и регуляторы устройства находятся в положении ВЫКЛЮЧЕНО и включите вилку радиатора в розетку с заземлением. Проверьте, плотно ли вошла вилка в розетку.
3. Поверните термостат по часовой стрелке до отметки MAX, затем, пользуясь приведенными ниже рекомендациями, выберите режим работы обогревателя: для работы при низкой температуре включите выключатель под номером «I», средней – под номером «II» и для

ИНСТРУКЦИЯ ПО ПРИМЕНЕНИЮ

работы с высокой температурой, включите оба выключателя.

4. После достижения желаемой комнатной температуры, поверните регулятор термостата в противоположную сторону (против часовой стрелки) до тех пор, пока не погаснет лампа-пилот. Вы можете оставить термостат в этом положении. Как только температура комнаты станет ниже отрегулированной на радиаторе, устройство включится автоматически. Таким образом обеспечивается не только сохранение температуры в помещении на заданном уровне, но и экономия энергии.
5. Если вы хотите изменить температуру воздуха в помещении, для увеличения температуры необходимо повернуть термостат по часовой стрелке и для уменьшения, против часовой стрелки.
6. Этот обогреватель оснащен системой защиты от перегрева, которая срабатывает в случае сильного нагревания деталей устройства.
7. Чтобы выключить радиатор вначале переведите все регуляторы и переключатели в положение ВЫКЛЮЧЕНО и затем удалите вилку из розетки.

ОБСЛУЖИВАНИЕ

1. 1. Перед чисткой радиатора необходимо обязательно удалить вилку из розетки и подождать пока он остынет.
2. Радиатор можно очищать мягкой слегка увлажненной (не мокрой) тканью.

ПРЕДУПРЕЖДЕНИЕ:

Никогда не погружайте радиатор в воду.

Не используйте стиральные порошки и абразивные средства для чистки.

Для предотвращения опасных последствий, не допускайте попадания воды и влаги во внутреннюю часть устройства.

3. Прежде чем убрать радиатор, смотайте шнур на катушку для шнура питания и храните радиатор в сухом месте.

4. Не пытайтесь самостоятельно отремонтировать радиатор в случае неисправности или подозрения на неисправность. В противном случае это может стать причиной поражения током и т.п. опасностей.

СООТВЕТСТВИЕ ДИРЕКТИВАМ

Этот продукт отмечен знаком CE, что означает соответствие директиве 2006/95/ЕС в последней редакции, касающейся приборов с низким напряжением и директиве 2004/108/ЕС, касающейся EMC (электромагнитной совместимости).

После окончания срока службы утилизируйте прибор в соответствии с предписаниями



Этот знак означает, что в соответствии с директивами ЕС, продукт не следует выбрасывать вместе с другими бытовыми отходами. С целью защиты окружающей среды и здоровья человека и предотвращения ущерба от неконтролируемых отходов, а также для обеспечения переработки и возможности повторного использования материалов, необходимо сдавать подобные отходы в специальные пункты вторсырья. Пожалуйста, для утилизации отслуживших приборов обращайтесь в пункты возврата и сбора вторсырья или в тот магазин, где вы приобрели этот прибор. Таким образом, сдавая прибор в подобные места, вы будете способствовать экологически благоприятному способу утилизации отходов и повторному использованию после переработки.

ГАРАНТИЙНЫЙ ТАЛОН



ГАРАНТИЙНЫЙ ТАЛОН No: 1-3326-23032011

Наименование _____
Модель _____
Серийный номер _____
Дата продажи _____
Срок гарантийного обслуживания 12 месяцев
Наименование, адрес
и телефон торгующей организации _____

Подпись продавца

Штамп магазина

В случае необходимости проведения гарантийного обслуживания, информацию об авторизованных сервисных центрах можно получить в контакт центре, по телефону: 8-495-933 99 05, по электронной почте info@sinbo.ru или на сайте www.sinbo.ru

В гарантийном обслуживании может быть отказано при:

- нарушении потребителем правил эксплуатации или транспортировки
- использовании в профессиональных целях
- наличии повреждений, нанесенных домашними животными, грызунами и бытовыми насекомыми
- признаков самостоятельного ремонта
- наличие повреждений, вызванных действиями непреодолимой силы или третьих лиц

С условиями согласен, изделие проверено в моем присутствии, претензий к внешнему виду и комплектации не имею _____

(Подпись покупателя)

Информация о произведенных работах

Дата приема в АСЦ	Выполненные работы	Дата выдачи из АСЦ	Подпись сотрудника АСЦ	Подпись клиента

Импортер : Общество с ограниченной ответственностью "ДЕИМА Рус", 121357, г. Москва, ул. Верейская, д. 17, помещении I, комнаты, № 106-114. Офис 513
Страна Производитель: Китай