

# BRAUN

## Silk·épil 7 Dual Epilator



Legs & Body

7891 WD

Legs

7791 WD

7771 WD

Type 5377

[www.braun.com](http://www.braun.com)



English	6, 10
Polski	11, 16
Český	17, 22
Slovenský	23, 27
Magyar	28, 34
Hrvatski	35, 39
Slovenski	40, 44
Türkçe	45
Română (RO/MD)	50, 54
Srpski	56, 60
Lietuvių	61, 65
Latviski	66, 70
Eesti	71, 75
Bosanskohercegovački	77, 81
Македонски	82, 87
Български	88, 93
Русский	94, 99
Українська	101, 106

GB

## Braun Infolines

**0800 783 70 10**

IRL

**1 800 509 448**

PL

**801 127 286  
801 1 BRAUN**

CZ

**221 804 335**

SK

**02/5710 1135**

H

**(06-1) 451-1256**

HR

**01/6690 330**

SLO

**080 2822**

TR

**0 800 261 63 65**

RUS

**8 800 200 20 20**

UA

**+38 044 428 65 05**

HK

**852-25249377**  
(Audio Supplies Company Ltd.)

### Internet:

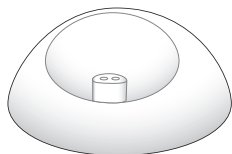
[www.braun.com](http://www.braun.com)

[www.service.braun.com](http://www.service.braun.com)

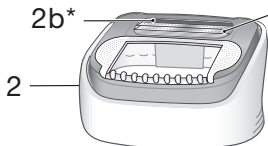
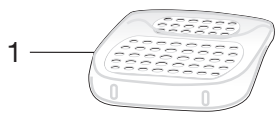
Braun GmbH  
Frankfurter Straße 145  
61476 Kronberg/Germany

99903888/V-11

GB/PL/CZ/SK/H/HR/SLO/TR/RO/MD/  
SRB/LT/LV/EST/BIH/MK/BG/RUS/UA

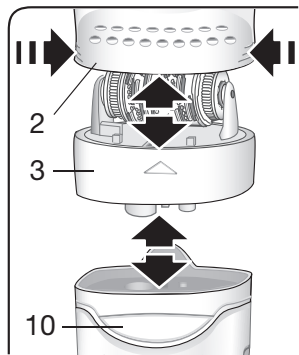
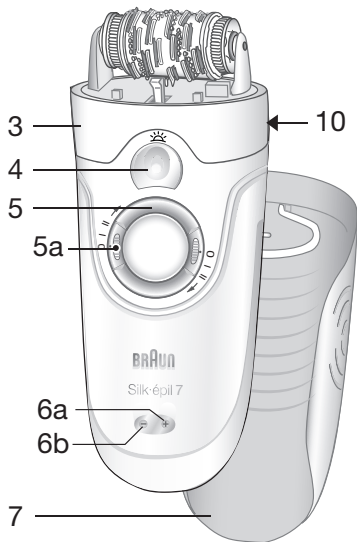


	Legs & Body	Legs	
	7891	7791	7771
	✓	✓	✓
	✓	✓	✓
	✓		
	✓	✓	

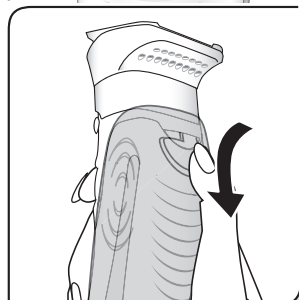
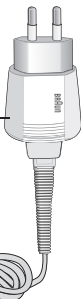


11

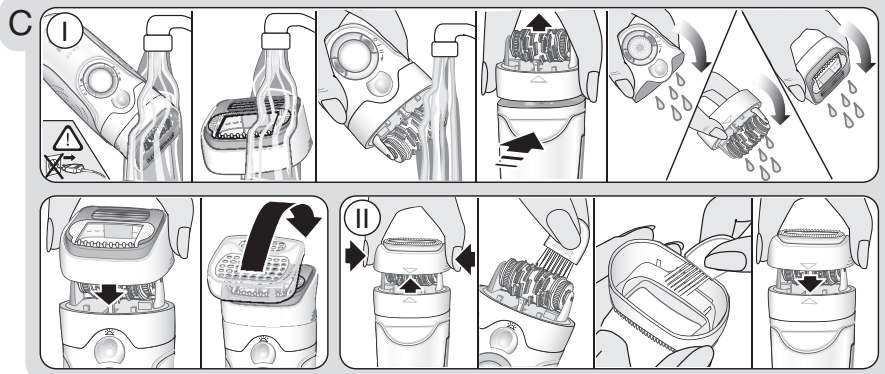
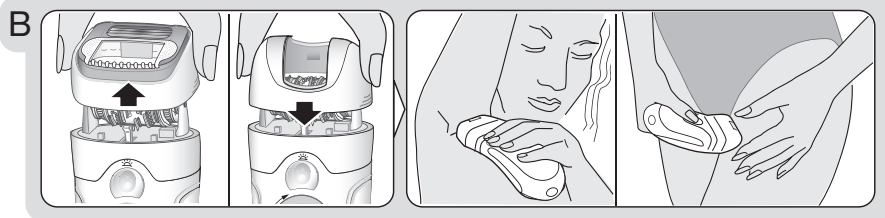
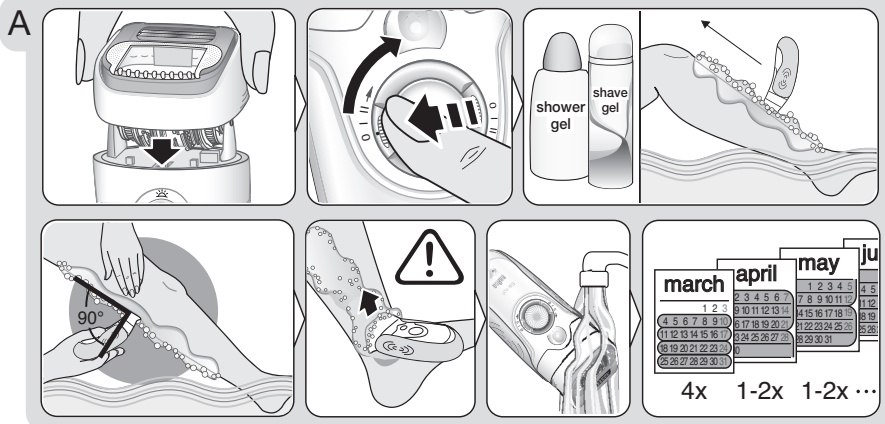
12



10



\* Ingredients: PEG-115M, PEG-7M, PEG-100, BHT, Aloe Barbardensis, Tocopheryl Acetate, Vitis Vinifera, Persea Gratissima



## Руководство по эксплуатации

Наши товары созданы в соответствии с высочайшими стандартами качества, функциональности и дизайна.

Мы надеемся, что Вам понравится использовать Braun Silk-épil 7 Dual, первый эпилятор со встроенным бреющим лезвием Venus, предназначенным для использования в воде с гелем или пеной для бритья.

Внимательно прочитайте данное руководство по эксплуатации перед использованием прибора и сохраните его для будущего использования.

После использования эпилятора Braun Silk-épil 7 Dual кожа остается гладкой длительное время благодаря двойной технологии удаления волос. Сначала он бережно удаляет волоски от корня, а затем встроенное бреющее лезвие Venus делает кожу идеально гладкой.

### Важно

- В целях соблюдения гигиены не передавайте прибор другим людям.
- Прибор оснащен специальным соединительным шнуром с Безопасным низковольтным блоком питания. Запрещается извлекать или вскрывать его. В противном случае, существует риск поражения электрическим током. Лист электрических характеристик дан в комплекте со шнуром. Соединительный шнур подходит к любой сети переменного тока.
- Прибор пригоден для использования в ванне или душе. Из соображений безопасности, в этом случае он может быть использован только без провода.



- Прибор не предназначен для использования лицами (включая детей) с пониженными физическими, чувственными или умственными способностями или при отсутствии у них опыта или знаний, если они не находятся под контролем или не проинструктированы об использовании прибора лицом, ответственным за их безопасность. Дети должны находиться под контролем для недопущения игры с прибором.
- Во время работы прибор не должен контактировать с волосами на голове, бровями во избежание какой-либо травмы, а также для предотвращения блокировки или повреждения прибора.
- Запрещается использовать прибор без насадки для эпилирующей головки.
- Необходимо соблюдать осторожность при эпиляции таких зон, как голеностопные суставы, с помощью насадки для гладкости (2). Встроенное лезвие очень острое и может поранить.
- Из соображений безопасности запрещается использовать насадку для гладкости, если вы ее уронили. Замените насадку.

### Общая информация

Все методы удаления волос с корнем могут привести к врастанию волосков под кожу и раздражению (например, зуд, дискомфортные ощущения или покраснение кожи) в зависимости от состояния кожи и волос. Это нормальная реакция, которая должна быстро пройти, но она может быть и более сильной, если вы удаляете волосы в первые несколько раз и если у вас чувствительная кожа.

Если через 36 часов кожа все еще раздражена, рекомендуется обратиться к врачу.

Обычно кожная реакция и дискомфортные ощущения значительно уменьшаются при повторном использовании Silk-épil.

В некоторых случаях может возникнуть воспаление в результате проникновения бактерий в кожу (например, при скользянии эпилятора по коже). Тщательная очистка эпилирующей головки перед каждым использованием позволит снизить риск заражения.

Если существуют какие-либо сомнения по поводу использования прибора, пожалуйста, проконсультируйтесь с врачом.

В перечисленных случаях прибор должен использоваться только после предварительной консультации с лечащим врачом: экзема, раны, воспаление кожи (например, фолликулит - гнойное воспаление волосяной сумки) и варикозное расширение вен, родинки, пониженный иммунитет кожи, например при сахарном диабете, беременность, болезнь Рейно, гемофилия, кандидоз или вирус иммунодефицита человека.

### **Полезные советы:**

Если вы пользуетесь эпилятором впервые или не делали эпиляцию длительное время, кожа может довольно быстро адаптироваться к эпиляции.

Дискомфортные ощущения в начале значительно уменьшаются при каждом последующем применении эпилятора по мере привыкания кожи.

Проводя эпиляцию в первый раз, делайте это вечером, так, чтобы любое возможное покраснение могло исчезнуть за ночь. Для расслабления кожи рекомендуется нанести увлажняющий крем после эпиляции.

Эпиляция осуществляется легче и более комфортно, когда волосы имеют длину 2-5 мм. Если волосы длиннее, рекомендуется сначала сбрить их и провести эпиляцию более коротких отросших волос через несколько дней.

Если вы уже пользовались эпилятором раньше, следует помнить, что благодаря двойной технологии удаления волос не нужно проходить одну зону два раза. Это позволяет существенно сократить время эпиляции. Во избежание травмирования бреющим лезвием необходимо осторожно направлять эпилятор вдоль ноги и соблюдать особую осторожность при удалении волос в суставных зонах.

### **Описание и комплектность**

- 1 Защитная насадка
- 2 Насадка для гладкости (для использования в душе и ванне)
- 2a Встроенное бреющее лезвие
- 2b Полоска Lubrastrip
- 3 Эпилирующая головка
- 4 Подсветка SmartLight
- 5 Выключатель с блокировкой (5a)
- 6a Индикатор нормального заряда аккумулятора
- 6b Индикатор недостаточного заряда аккумулятора
- 7 Съемная противоскользкая вставка
- 8 Специальный соединительный шнур
- 9 Подставка для зарядки (не для всех моделей, см.стр.3)
- 10 Кнопка фиксации эпилирующей головки
- 11 Насадка для эпиляции (в том числе, для использования в душе и ванне)
- 12 Насадка для эпиляции чувствительных участков тела (в том числе, для использования в душе и ванне) (не для всех моделей, см. стр. 3)

## Зарядка

- Перед использованием зарядите прибор. Для лучшего результата рекомендуется работать с полностью заряженным эпилятором. Поместите выключенный прибор в подставку для зарядки или подключите прибор к розетке с помощью шнура. Время зарядки составляет около 1 часа.
- Мигающий зеленый индикатор (6a) означает, что эпилятор заряжается. Когда аккумулятор полностью зарядится, индикатор перестанет мигать. После полной зарядки используйте эпилятор без шнура.
- Полный заряд аккумулятора обеспечивает 30 мин непрерывной автономной работы эпилятора.
- Когда начнет мигать индикатор недостаточного заряда (6b), подключите прибор к сети для подзарядки.
- После каждого использования рекомендуется подзарядить прибор от сети или поместив его в подставку для зарядки.
- Оптимальная температура окружающей среды для зарядки, работы и хранения прибора составляет 15 - 35 °C.
- Если температура выше или ниже указанной, время зарядки эпилятора нужно увеличить, поскольку время автономной работы уменьшится.

## Включение

- Нажать одну из кнопок блокировки (5a) и установить желаемую скорость, повернув выключатель по часовой стрелке.  
«I» = бережное удаление волос  
«II» = эффективное удаление волос
- Подсветка SmartLight горит непрерывно, пока прибор работает. Она почти

заменяет дневной свет, позволяя, тем самым, увидеть даже самые тонкие волоски и делая процесс эпиляции максимально эффективным.

## Использование в душе и ванне

Эпилятор специально разработан для использования в душе и ванне с гелем или пеной для бритья.

Для максимального скольжения используйте прибор на влажной коже с применением геля для бритья.

Оптимальные результаты дает гель для бритья Gillette Satin Care\*.

Также для удобства можно использовать противоскользкую вставку (7).

(\* продается не во всех странах).

## А Эпиляция с использованием насадки для гладкости

Удаление волос при помощи эпилятора Silk-épil 7 Dual с технологией Venus – это совершенно новый подход к процессу эпиляции. За один ход прибор бережно удаляет волосы от корня, после чего бреющее лезвие Venus доводит кожу до совершенства. Этот уникальный эпилятор сочетает в себе технологию крепкого захвата волосков (включающую 40 пинцетов), обеспечивающую продолжительный результат, и технологию Venus, позволяющую удалять волосы за один проход.

Двойная технология удаления волос при помощи насадки для гладкости предназначена для эпиляции ног. Если требуется удалить волосы с других участков тела при помощи этой насадки, примите особые меры предосторожности, учитывая наличие бреющего лезвия. Слегка натяните кожу при скольжении эпилятора.



## Начало работы

Чтобы кожа быстро привыкла к новому процессу удаления волос, очень важно использовать эпилятор один раз в неделю в течение первого месяца. Через 3-4 раза применения, когда каждый волос хотя бы раз был удален, и волосы привыкли к процессу, вы сможете долго наслаждаться результатом, используя эпилятор каждые 2-3 недели.

## Как использовать эпилятор с насадкой для гладкости

- Перед использованием убедиться, что эпилирующая головка (3) чистая. Надеть насадку для гладкости (2).
- На влажную кожу нанести гель или пену для бритья.
- Слегка натянув кожу, медленно без надавливания вести эпилятор по коже против роста волос в направлении выключателя.
- Убедиться, что головка ровно скользит по коже. Ее плавающий наконечник точно повторяет контуры вашего тела. За один ход головка сначала удаляет, а затем подбрасывает волоски. Благодаря встроенному бреющему лезвию насадка для гладкости обеспечивает максимальную эффективность. Нет необходимости несколько раз проходить эпилятором по одному участку кожи.
- Следует вести эпилятор по ноге снизу вверх. При удалении волос под коленом держите ногу вытянутой. Обрабатывая зоны вокруг суставов, соблюдайте особую осторожность, чтобы не порезаться лезвием.
- Время от времени удаляйте пену с насадки для гладкости.

## В Эпиляция

Снять насадку для гладкости (2) и надеть насадку для эпиляции (11) или насадку для эпиляции чувствительных участков тела (12). Вы также можете использовать прибор в ванне или душе:

Использование для лучшего скольжения эпилятора в душе и ванне: нужно сильно намочить кожу.

Использование кожа должна быть на сухой коже: сухой и чистой.

## Эпиляция ног:

- Слегка натянув кожу, медленно без надавливания вести эпилятор по коже против роста волос в направлении выключателя.
- Для наилучших результатов рекомендуется вести прибор в разных направлениях, в соответствии с ростом волосков.

## Эпиляция чувствительных участков тела:

- Для удаления волос подмышками и в зоне бикини необходимо надеть насадку для эпиляции (12), которая специально предназначена для эпиляции чувствительных участков тела.
- Перед эпиляцией тщательно очистить соответствующий участок тела от остатков, например, дезодоранта. Держите руку вытянутой вверх для того, чтобы натянуть кожу, и ведите прибор в разных направлениях. Поскольку кожа после эпиляции особенно чувствительна, не наносите на подмышки раздражающие вещества, такие как дезодоранты, содержащие спирт.

- Будьте осторожны - эти зоны особенно чувствительны к боли. Поэтому при первом использовании прибора рекомендуется выбрать скорость «I». При повторном применении болевой порог будет понижен. Для удобства длина волос должна составлять 2-5 мм.

## Защита от перегревания

Во избежание перегревания предусмотрена функция автоматического выключения прибора, перед этим в течение 8 секунд горит красный индикатор недостаточной зарядки. В этом случае выключите прибор и дайте ему остыть.

## Уход за прибором

### Мытье водой

После каждого применения в душе или ванне необходимо тщательно промыть прибор водой.

Снимите насадку для гладкости (2) и промойте ее под струей теплой воды. Поверните эпилятор эпилирующей головкой под струю воды и включите на короткое время.

Затем нажмите кнопку фиксации (10), чтобы снять эпилирующую головку. Встряхните эпилятор и эпилирующую головку, чтобы избавиться от капель на поверхности. Снимите противоскользкую вставку и дайте всем частям прибора высохнуть. Перед использованием, убедитесь, что все части полностью высохли.

После сборки эпилирующей головки и насадки для гладкости (2) можно надеть защитную насадку (1) для бреющего лезвия.

### Очистка щеточкой

После использования эпилятора на сухой коже достаточно очистить его при помощи щеточки.

Тщательно очистите пинцеты с задней стороны эпилирующей головки щеточкой, смоченной в спирте. При этом следует вручную проворачивать барабан с пинцетами. Такой способ гарантирует гигиеническую чистоту эпилирующей головки.

### Замена насадки для гладкости

Насадка для гладкости (2) оснащена полоской Lubrastrip (2b). Через некоторое время полоска становится белой, значит, лезвие затупилось. Пришло время поменять насадку. Поскольку Lubrastrip растворима в воде, насадку для гладкости следует хранить в сухом месте и запрещается оставлять в раковине лицом вниз.

Для наилучшего результата необходимо менять насадку через 12 раз использования, когда Lubrastrip становится белой или когда лезвие износилось или погнулось. Если вы уронили насадку для гладкости, следует заменить ее из соображений безопасности.

Запасные насадки для гладкости (номер элемента 771 WD) можно приобрести в магазине, где был куплен прибор, а также в сервис-центре Braun или по Интернету [www.service.braun.com](http://www.service.braun.com).

## Информация по экологической безопасности

Данное изделие содержит перезаряжаемые аккумуляторы. В интересах защиты окружающей среды запрещается утилизировать



данное изделие как бытовой отход после истечения его срока службы. Утилизация прибора производится в сервис-центре Braun или в надлежащих местах.

В изделие могут быть внесены изменения без уведомления.

Электрический эпилятор для удаления волос т.м. Braun Silk-epil 7, (7681 WD), тип 5377



**Данное изделие соответствует всем требуемым европейским и российским стандартам безопасности и гигиены.**

Изготовлено в Германии, BRAUN ГмбХ, Braun GmbH, Waldstr. 9, 74731 Walldürn, Germany

**RU:** Импортер/Служба потребителей: ООО «Проктер энд Гэмбл Дистрибуторская Компания», Россия, 125171, Москва, Ленинградское шоссе, 16А, стр.2. Тел. 8-800-200-20-20.

**BY:** Импортер: ООО «Электросервис и Ко», Беларусь, 220012, г. Минск, ул. Чернышевского, 10А, к. 412А3. Сервисный центр: ООО «Катрикс», Беларусь, 220012, г. Минск, ул. Чернышевского, 10А, к.409.

### **Гарантийные обязательства BRAUN**

Для всех изделий мы даем гарантию на два года, начиная с момента приобретения изделия.

В течение гарантийного периода мы бесплатно устраним путем ремонта, замены деталей или замены всего

изделия любые заводские дефекты, вызванные недостаточным качеством материалов или сборки.

В случае невозможности ремонта в гарантийный период изделие может быть заменено на новое или аналогичное в соответствии с законом “О защите прав потребителей”.

Гарантия обретает силу, только если дата покупки подтверждается печатью и подписью дилера (магазина) на последней странице оригинального руководства по эксплуатации BRAUN, которая является гарантийным талоном.

Эта гарантия действительна в любой стране, в которую это изделие поставляется фирмой BRAUN или назначенным дистрибутором, и где никакие ограничения по импорту или другие правовые положения не препятствуют предоставлению гарантийного обслуживания.

Гарантия не покрывает повреждения, вызванные неправильным использованием (см. также список ниже) и нормальный износ бритвенных сеток и ножей, дефекты, оказывающие незначительный эффект на качество работы прибора.

Эта гарантия теряет силу, если ремонт производился не уполномоченным на то лицом, и если использованы не оригинальные детали BRAUN.

В случае предъявления рекламации по условиям данной гарантии, передайте изделие целиком вместе с гарантийным талоном в любой из центров сервисного обслуживания BRAUN.

Все другие требования, включая требования возмещения убытков, исключаются, если наша ответственность не установлена в законном порядке. Рекламации, связанные с коммерческим

контрактом с продавцом не попадают под эту гарантию.

В соответствии с законом РФ № 2300-1 от 7.02.1992 г. «О защите прав потребителей» фирма BRAUN устанавливает срок службы на свои изделия равным двум годам с момента приобретения или с момента производства, если дату продажи установить невозможно.

Изделия BRAUN изготовлены в соответствии с высокими требованиями европейского качества. При бережном использовании и при соблюдении правил по эксплуатации, приобретенное Вами изделие BRAUN, может иметь значительно больший срок службы, чем срок установленный в соответствии с Российским законом.

#### **Случаи, на которые гарантия не распространяется:**

- дефекты, вызванные форс-мажорными обстоятельствами;
- использование в профессиональных целях;
- нарушение требований руководства по эксплуатации;
- неправильная установка напряжения питающей сети (если это требуется);
- внесение технических изменений;
- механические повреждения;
- повреждения по вине животных, грызунов и насекомых (в том числе случаи нахождения грызунов и насекомых внутри приборов);
- для приборов, работающих от батареек,
  - работа с неподходящими или истощенными батарейками, любые повреждения, вызванные истощенными или текущими батарейками (советуем пользоваться только предохраненными от вытекания батарейками);

– для бритв – смятая или порванная сетка.

Внимание! Оригинальный Гарантийный Талон подлежит изъятию при обращении в сервисный центр для гарантийного ремонта. После проведения ремонта Гарантийным Талоном будет являться заполненный оригинал Листа выполнения ремонта со штампом сервисного центра и подписанный потребителем по получении изделия из ремонта. Требуется проставления даты возврата из ремонта, срок гарантии продлевается на время нахождения изделия в сервисном центре. В случае возникновения сложностей с выполнением гарантийного или послегарантийного обслуживания просьба сообщать об этом в Информационную Службу Сервиса BRAUN по телефону 8 800 200 20 20 (звонок из России бесплатно).