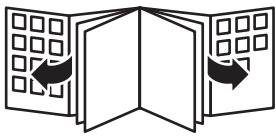


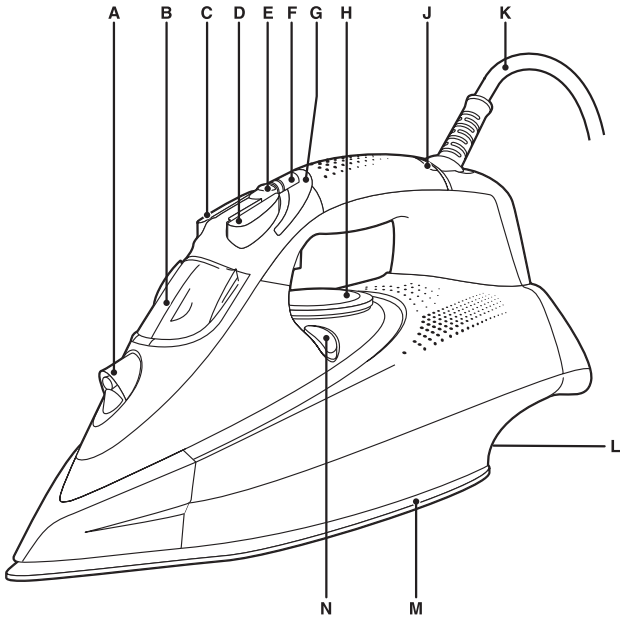
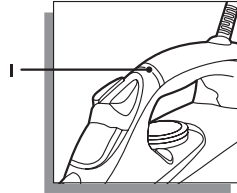
Register your product and get support at  
[www.philips.com/welcome](http://www.philips.com/welcome)

GC4400 series



**PHILIPS**







<b>ENGLISH</b>	<b>6</b>
<b>БЪЛГАРСКИ</b>	<b>19</b>
<b>ČEŠTINA</b>	<b>33</b>
<b>EESTI</b>	<b>45</b>
<b>HRVATSKI</b>	<b>58</b>
<b>MAGYAR</b>	<b>71</b>
<b>ҚАЗАҚША</b>	<b>84</b>
<b>LIETUVIŠKAI</b>	<b>99</b>
<b>LATVIEŠU</b>	<b>112</b>
<b>POLSKI</b>	<b>125</b>
<b>ROMÂNĂ</b>	<b>139</b>
<b>РУССКИЙ</b>	<b>152</b>
<b>SLOVENSKY</b>	<b>167</b>
<b>SLOVENŠČINA</b>	<b>180</b>
<b>SRPSKI</b>	<b>193</b>
<b>УКРАЇНСЬКА</b>	<b>206</b>

**Введение**

Поздравляем с покупкой продукции Philips! Для получения полной поддержки, оказываемой компанией Philips, зарегистрируйте продукт на веб-сайте [www.philips.com/welcome](http://www.philips.com/welcome).

**Общее описание (Рис. 1)**

- A** Сопло разбрызгивателя
  - B** Крышка наливного отверстия
  - C** Паровой удар
  - D** Кнопка включения разбрызгивания
  - E** Парорегулятор
  - F** Кнопка Ionic DeepSteam (только у некоторых моделей)
  - G** Индикатор Ionic DeepSteam (только у некоторых моделей)
  - H** Дисковый регулятор нагрева
  - I** Только у некоторых моделей: желтый индикатор нагрева только у некоторых моделей) и красный индикатор автоматического отключения (AUTO/OFF).
  - J** Только у некоторых моделей: желтый индикатор нагрева и красный индикатор автоматического отключения (AUTO/OFF).
  - K** Сетевой шнур
  - L** Заводская бирка
  - M** Подошва
  - N** Кнопка Calc-Clean
- Нет на иллюстрации: термостойкое защитное покрытие (только у некоторых моделей)
- Нет на иллюстрации: насадка для глаженья деликатных тканей (только у некоторых моделей)

**Важно!**

Перед началом эксплуатации прибора внимательно ознакомьтесь с настоящим руководством и сохраните его для дальнейшего использования в качестве справочного материала.

**Опасно!**

- Запрещается погружать утюг в воду.

**Предупреждение.**

- Перед подключением прибора убедитесь, что номинальное напряжение, указанное на заводской бирке, соответствует напряжению местной электросети.
- Не пользуйтесь прибором, если сетевая вилка, сетевой шнур или сам прибор имеют видимые повреждения, а также если прибор роняли, или он протекает.
- В случае повреждения сетевого шнура его необходимо заменить. Чтобы обеспечить безопасную эксплуатацию прибора, заменяйте шнур только в авторизованном сервисном центре Philips или в сервисном центре с персоналом высокой квалификации.
- Не оставляйте включенный в сеть прибор без присмотра.
- Данный прибор не предназначен для использования лицами (включая детей) с ограниченными возможностями сенсорной системы или ограниченными умственными или физическими способностями, а также лицами с недостаточным опытом и знаниями, кроме как под контролем и руководством по вопросам использования прибора со стороны лиц, ответственных за их безопасность.
- Не позволяйте детям играть с прибором.
- Сетевой шнур не должен касаться горячей подошвы утюга.

**Внимание**

- Подключайте прибор только к заземленной розетке.
- Регулярно проверяйте, не поврежден ли сетевой шнур.
- Прикосновение к сильно нагретой подошве утюга может привести к ожогам.
- По окончании глажения, при очистке утюга, при наполнении резервуара или слива воды, а так же в случае, если утюг даже на короткое время оставлен без присмотра: установите парорегулятор в положение 0, поставьте утюг вертикально и отключите его от электросети.
- Используйте и устанавливайте прибор на горизонтальной, ровной и устойчивой поверхности.
- Не добавляйте в резервуар для воды духи, уксус, крахмал, химические средства для удаления накипи, добавки для глажения или другие химические средства.

## 154 РУССКИЙ

- Прибор предназначен только для домашнего использования.

### **Электромагнитные поля (ЭМП)**

Данное устройство Philips соответствует стандартам по электромагнитным полям (ЭМП). При правильном обращении согласно инструкциям, приведенным в руководстве пользователя, применение устройства безопасно в соответствии с современными научными данными.

### **Перед первым использованием**

- 1** Удалите все наклейки, защитные пленки и пластиковую упаковку с подошвы утюга.
- 2** Промойте и высушите ёмкость для воды.

### **Подготовка устройства к работе**

#### **Заполнение резервуара для воды**

- 1** Убедитесь, что прибор отключен от электросети.
- 2** Установите парорегулятор в положение 0 (= глажение без пара) (Рис. 2).
- 3** Откройте крышку наливного отверстия.
- 4** Наклоните утюг назад и заполните резервуар водопроводной водой до максимального уровня с помощью ёмкости для воды. (Рис. 3)

Не заполняйте резервуар для воды выше отметки MAX.

Не добавляйте в резервуар для воды духи, уксус, крахмал, химические средства для удаления накипи, добавки для глажения или другие химические средства.

- D** В случае если водопроводная вода слишком жесткая, рекомендуется добавлять равное количество дистиллированной воды или использовать только дистиллированную воду.



- 5** Закройте крышку наливного отверстия (должен прозвучать щелчок) (Рис. 4).

### **Установка температуры глажения**

- 1** Только для некоторых моделей: снимите термостойкое защитное покрытие (Рис. 5).

Запрещается оставлять на подошве утюга термостойкое защитное покрытие во время глажения.

- 2** Поставьте утюг вертикально.

- 3** Задайте нужную температуру глажения, повернув дисковый регулятор нагрева в необходимое положение (Рис. 6).

Проверьте, какая рекомендуемая температура глажения указана на ярлыке текстильного изделия (памятке по уходу):

- ● для синтетических тканей (таких, как акрил, нейлон, полиамид, полиэстер)
- ● для шелка
- ●● для шерсти
- ●●● для хлопка
- MAX для льна

Если материал изделия неизвестен, попробуйте сначала прогладить на участке, незаметном при носке.

Изделия из шелка, шерсти и синтетических материалов следует гладить с изнанки, чтобы не допустить появления лоснящихся пятен. Во избежание появления пятен не используйте функцию разбрызгивания.

Начинайте глажение с изделий из синтетических волокон, для которых требуется минимальная температура глажения.

- 4** Вставьте вилку шнура питания в заземленную розетку электросети.

▶ Загорится желтый индикатор нагрева.

- 5** После того, как погаснет желтый индикатор, выждите некоторое время и приступайте к глажению.

Во время глажения будет периодически загораться индикатор нагрева.

### Эксплуатация прибора

*Примечание. При первом включении утюга в сеть возможно незначительное выделение дыма, которое вскоре прекратится.*

#### Глажение с паром

- 1** Убедитесь, что резервуар для воды заполнен.
- 2** Установите рекомендуемую температуру глажения (см. раздел “Установка температуры глажения” главы “Подготовка прибора к использованию”).
- 3** Установите необходимый уровень парообразования. Убедитесь, что уровень парообразования соответствует установленной температуре глажения: (Рис. 7)
  - Положение парорегулятора 1-3 для умеренного парообразования (установка дискового регулятора нагрева от ●● до ●●●)
  - Положение парорегулятора 4-6 для усиленного парообразования (установка дискового регулятора нагрева от ●●● до MAX).

*Примечание. Пар начинает поступать при достижении установленного уровня нагрева.*

*Примечание. Если установлена недостаточно высокая температура (от MIN до ●●), возможна утечка воды из подошвы утюга. (см. главу “Функциональные особенности”, раздел “Противокапельная система”).*

#### Глажение с Ionic DeepSteam (только у некоторых моделей)

Использование функции Ionic DeepSteam во время глажения делает пар менее концентрированным по сравнению с обычным паром. Такой пар глубже проникает в особенно плотные ткани, что облегчает разглаживание стойких складок.

- 1** Выполните шаги с 1 по 3 в разделе “Глажение с паром”.
- 2** Нажмите и удерживайте кнопку функции Ionic DeepSteam (Рис. 8).

- ▶ Загорится индикатор функции Ionic DeepSteam пара и раздастся гудение. (Рис. 9)

- 3** Теперь утюг вырабатывает ионизированный пар, помогающий разглаживать даже самые устойчивые складки.

*Примечание. Функция Ionic DeepSteam эффективна только при установке сочетания режима парообразования и высокой температуры глажения от ●● до МАХ.*

*Примечание. При глажении без пара и/или при низких температурах глажения функцию ионизации пара следует отключать. Однако глажение при низких температурах без пара с включенной функцией ионизации пара не приведет к поломке утюга.*

*Примечание. Объем подачи ионизированного пара может различаться в зависимости от температуры глажения.*

### **Глажение без пара**

---

- 1** Установите парорегулятор в положение 0 (= глажение без пара) (Рис. 2).

Не используйте функцию Ionic DeepSteam при глажении без пара, так как в этом случае функция не действует.

- 2** Установите рекомендуемую температуру глажения (см. раздел “Установка температуры глажения” в главе “Подготовка прибора к использованию”).

### **После глажения**

---

- 1** Выньте вилку сетевого шнура из розетки электросети.
- 2** После глажения с паром слейте воду из резервуара.
- 3** Дайте утюгу остыть в безопасном месте.

## Функциональные особенности

### Функция распыления

Для увлажнения ткани при глажении с любой температурой нагрева можно использовать функцию разбрызгивания. Это облегчает разглаживание стойких складок.

- 1 Убедитесь, что резервуар для воды заполнен.
- 2 Несколько раз нажмите кнопку разбрызгивателя для увлажнения ткани перед глажением (Рис. 10).

### Функция “Паровой удар”

Паровой удар помогает разгладить стойкие складки. Функция Паровой удар равномерно распределяет проникновение пара в каждую складку одежды.

Функцию Паровой удар можно использовать только при температуре, заданной в диапазоне от ●●● до MAX.

- 1 Нажмите и отпустите кнопку включения парового удара (Рис. 11).

### Выброс пара в вертикальном положении

- 1 Функцию Паровой удар можно использовать и при вертикальном глажении. (Рис. 12)

Это удобно при разглаживании складок на висящей одежде, шторах и т.д.

Запрещается направлять струю пара на людей.

### Противокапельная система

Утюг оснащен противокапельной функцией: при слишком низкой температуре парообразование автоматически отключается, что предотвращает появление капель из отверстий подошвы.

Срабатывание этой функции сопровождается звуковым сигналом.

### **Автоматическое отключение (только у некоторых моделей)**

Благодаря функции автоматического отключения утюг автоматически отключается, если его не перемещали в течение некоторого времени.

- ▶ **Красный индикатор нагрева мигает, сигнализируя о том, что утюг был выключен с помощью функции автоматического отключения.**

Возобновление нагрева утюга.

- 1** Поднимите утюг или немного сдвиньте его.
  - ▶ Красный индикатор AUTO/OFF выключится.
  - ▶ Если температура подошвы опускается ниже установленной температуры глажения, загорается желтый индикатор нагрева.
- 2** Если желтый индикатор загорится после перемещения утюга, дождитесь выключения индикатора и продолжайте глажение.

*Примечание. Если желтый индикатор не загорается при перемещении утюга, значит, подошва утюга все еще нагрета до необходимой температуры, и утюг готов к использованию.*

### **Насадка для глаженья деликатных тканей (только у некоторых моделей).**

Насадка для глаженья деликатных тканей позволяет гладить ткани, требующие бережного обращения при высокой температуре и защищает от образования лоснящихся пятен.

Насадка для глаженья деликатных тканей предназначена для глажения тканей, требующих бережного обращения (шелк, шерсть и нейлон) при установке дискового регулятора нагрева в положение от ●●● до МАХ, в сочетании со всеми функциями обработки паром. Насадка для глаженья деликатных тканей мгновенно снижает температуру подошвы, что обеспечивает защиту деликатных тканей при глажении.

Если материал изделия неизвестен, определите температуру глажения, прогладив участок, незаметный при носке или использовании изделия.

## 160 РУССКИЙ

- 1 Установите утюг на насадку для глажения деликатных тканей (должен прозвучать щелчок) (Рис. 13).

### Чистка и уход

#### Очистка

- 1 Удалите с подошвы следы накипи и другие вещества влажной тканью с неабразивным (жидким) моющим средством.

Чтобы сохранить поверхность подошвы утюга гладкой, оберегайте ее от контакта с твердыми металлическими предметами.

Запрещается применять для очистки подошвы утюга губки с абразивным покрытием, уксус или химические вещества.

- 2 Очищайте верхнюю часть утюга с помощью влажной ткани.
- 3 Регулярно промывайте резервуар для воды и сливайте воду после промывки.

#### Система очистки от накипи Double-Active Calc

Система очистки от накипи Double-Active Calc System состоит из картриджа для предотвращения образования накипи, расположенного внутри резервуара для воды, и функции очистки от накипи.

- 1 Картридж для предотвращения образования накипи служит для защиты отверстий выхода пара. Картридж функционирует постоянно и не требует замены.
- 2 Функция очистки от накипи Calc-Clean предназначена для удаления частиц накипи от утюга.

#### Использование функции очистки от накипи

Используйте функцию очистки от накипи один раз в две недели. Если вода в вашей местности очень жесткая (в этом случае при глажении из подошвы утюга выпадают хлопья), функцию очистки от накипи необходимо использовать чаще.

- 1 Убедитесь, что прибор отключен от электросети.
- 2 Установите парорегулятор в положение 0.

- 3** Заполните резервуар для воды до отметки максимального уровня.

Не заливайте в резервуар уксус или другие средства от накипи.

- 4** Установите дисковый регулятор нагрева в положение MAX. (Рис. 14)
- 5** Вставьте вилку сетевого шнура в заземленную розетку электросети.
- 6** Когда индикатор нагрева погаснет, отключите утюг от электросети.
- 7** Поместите утюг над раковиной, нажмите и удерживайте кнопку включения функции очистки от накипи и слегка встряхните его (Рис. 15).
  - ▷ Из подошвы утюга будут выходить пар и кипящая вода, вымывая загрязнения и хлопья накипи (при их наличии).
- 8** Отпустите кнопку Calc-Clean после прекращения выхода воды из резервуара.

Если утюг по-прежнему загрязнен, повторите очистку.

#### **После очистки от накипи**

- 1** Вставьте вилку сетевого шнура в розетку электросети и дайте утюгу нагреться до высыхания подошвы.
- 2** Отключите утюг от сети после того, как он достигнет установленной температуры глажения.
- 3** Осторожно проведите нагретым утюгом по куску ненужной ткани, чтобы вытереть остатки воды с подошвы.
- 4** Перед тем как поместить утюг в место хранения дайте ему остыть.

#### **Хранение**

- 1** Установите парорегулятор в положение 0 и отключите утюг от электросети.

## 162 РУССКИЙ

- 2 Слейте воду из резервуара для воды (Рис. 16).
- 3 Дайте утюгу остыть в безопасном месте.
- 4 Смотайте шнур питания и закрепите его зажимом для шнура. (Рис. 17)
- 5 Храните утюг только в вертикальном положении на устойчивой поверхности.

### **Термостойкое защитное покрытие (только у некоторых моделей)**

Утюг можно поместить на хранение, установив его на термостойкое защитное покрытие сразу после глажения. Не обязательно ждать, пока утюг остынет.

Запрещается оставлять на подошве утюга термостойкое защитное покрытие во время глажения.

- 1 Установите утюг на термостойкое защитное покрытие (Рис. 18).
- 2 Вставьте кончик подошвы в термостойкое защитное покрытие(1) и нажмите на задний торец корпуса утюга (2).

### **Защита окружающей среды**

- После окончания срока службы не выбрасывайте прибор вместе с бытовыми отходами. Передайте его в специализированный пункт для дальнейшей утилизации. Этим вы поможете защитить окружающую среду (Рис. 19).

### **Гарантия и обслуживание**

Для получения дополнительной информации или технической поддержки посетите веб-сайт Philips [www.philips.com](http://www.philips.com) или обратитесь в Центр поддержки потребителей Philips в Вашей стране (номер телефона центра указан на гарантийном талоне). Если подобный центр в Вашей стране отсутствует, обратитесь в местную торговую организацию Philips.



### Поиск и устранение неисправностей

Если прибор не работает или работает неправильно, сначала сверьтесь со списком неисправностей, приведенным ниже. Если описание неисправности отсутствует, прибор может иметь дефект. В этом случае мы рекомендуем обратиться по месту приобретения изделия, или в авторизованный сервисный центр Philips.

Проблема	Возможная причина	Способы решения
Утюг включен в сеть, но подошва холодная.	Неправильное подключение.	Проверьте исправность шнура питания, вилки и розетки электросети.
	Дисковый регулятор нагрева установлен в позицию MIN.	Установите дисковый регулятор нагрева в рекомендуемое положение.
Утюг не вырабатывает пара.	В резервуаре недостаточно воды.	Заполните резервуар для воды (см. раздел “Заполнение резервуара для воды” главы “Подготовка прибора к использованию”).
	Парорегулятор установлен в положение 0.	Установите парорегулятор в положение от 1 до 6 (см. главу “Использование прибора”, раздел “Глажение с паром”).

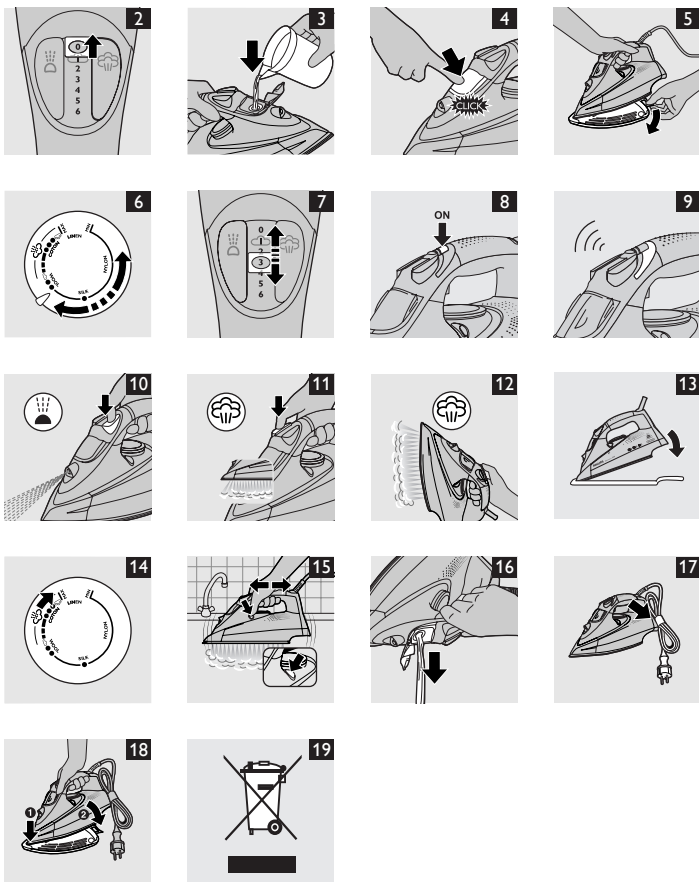
Проблема	Возможная причина	Способы решения
	Утюг недостаточно нагрет и/или сработала противокапельная функция.	Установите подходящую температуру для глажения с паром (от ●● до MAX). Установите утюг вертикально и не начинайте глажения, пока не погаснет индикатор нагрева.
Утюг не производит выброс пара.	Функция Паровой удар использовалась слишком часто в течение короткого периода времени.	Вернитесь к глажению на горизонтальной поверхности и немного подождите перед повторным использованием функции Паровой удар.
	Утюг недостаточно горячий.	Установите температуру глажения, при которой может использоваться функция Паровой удар (от ●●● до MAX). Поставьте утюг вертикально и подождите, пока индикатор нагрева не погаснет, прежде, чем использовать функцию Паровой удар.
Капли воды попадают на ткань во время глажения.	Крышка наливного отверстия неправильно закрыта.	Нажмите на крышку до щелчка.

Проблема	Возможная причина	Способы решения
	В резервуар вместе с водой был залит дополнительный компонент.	Промойте резервуар для воды и не заливайте в него дополнительные компоненты.
	Установленная температура недостаточно высока для глажения с паром.	Установите температуру ●● или выше.
	Вы использовали функцию Паровой удар при температуре менее ●●●.	Установите дисковый регулятор нагрева в положение между ●●● и MAX.
После остывания или во время хранения утюга из его подошвы вытекает вода.	Утюг был оставлен в горизонтальном положении, в то время как в резервуаре все еще оставалась вода.	Слейте воду из резервуара для воды.
Во время глажения из отверстий подошвы поступают хлопья накипи и грязь.	Из-за использования жесткой воды внутри подошвы утюга образуется накипь.	Воспользуйтесь один или несколько раз функцией очистки от накипи Calc-Clean (см. главу "Чистка и обслуживание", раздел "Функция очистки от накипи Calc-Clean").

Проблема	Возможная причина	Способы решения
Красный индикатор мигает (только у некоторых моделей).	Утюг отключился с помощью функции автоматического отключения (см. главу "Функциональные особенности", раздел "Автоматическое отключение").	Немного подвигайте утюг для отмены функции автоматического отключения. Красный индикатор AUTO/OFF перестанет мигать.
Утюг издает гудение.	Функция Ionic DeepSteam включена.	Если при глажении без пара раздается гудение, перестаньте нажимать кнопку Ionic DeepSteam. Функция Ionic DeepSteam не действует при глажении без пара.













[www.philips.com](http://www.philips.com)

 **Mixed Sources**  
Cert no. DNV-COC-000142  
FSC © 1996 FSC www.fsc.org

4239.000.6443.6