



RS21HK***

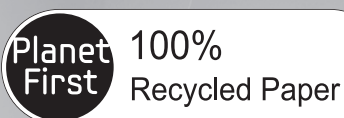
RS21HF***

RS21HD***

RS21HN***

Холодильник

Инструкция для пользователя



Данное руководство напечатано на полностью перерабатываемой бумаге.

Товар сертифицирован

Русский

Представьте себе ВОЗМОЖНОСТИ

Благодарим вас за покупку продукции Samsung.
Чтобы получить обслуживание в более полном
объеме, зарегистрируйте ваше изделие на сайте
<http://www.samsung.ru>

Невстраиваемый бытовой прибор

Инструкции по технике безопасности

ИНСТРУКЦИИ ПО ТЕХНИКЕ БЕЗОПАСНОСТИ



• Прежде, чем пользоваться холодильником, внимательно прочтите данную Инструкцию и сохраните ее для использования в дальнейшем.



• Так как приведенные ниже инструкции относятся к нескольким моделям, характеристики вашего холодильника могут немного отличаться от описанных в данной Инструкции.

ИСПОЛЬЗУЕМЫЕ СИМВОЛЫ ПРЕДОСТЕРЕЖЕНИЯ/ ПРЕДУПРЕЖДЕНИЯ



Указывает на существование угрозы для жизни или опасности получения серьезной травмы.



Указывает на существование опасности получения травмы или повреждения холодильника.

ДРУГИЕ ИСПОЛЬЗУЕМЫЕ СИМВОЛЫ



Указывает на действия, которые НЕ СЛЕДУЕТ совершать.



Указывает на ЗАПРЕТ демонтажа чего-либо.



Указывает, что к чему-либо ЗАПРЕЩАЕТСЯ прикасаться.



Указывает на правило, которое необходимо соблюдать.



Указывает, что необходимо отсоединить вилку сетевого шнура от розетки.



Указывает, что требуется заземление для предотвращения поражения электрическим током.



Этот символ указывает, что данное действие рекомендуется выполнять специалисту по обслуживанию.

Эти символы предназначены для предотвращения травм пользователей холодильника и других лиц.

Следуйте инструкциям по технике безопасности, которые объясняют данные символы.

После прочтения инструкций по технике безопасности храните их в безопасном месте для использования в последующем.

- Перед началом эксплуатации холодильник должен быть надлежащим образом установлен и размещен в соответствии с данной инструкцией.
- Используйте данное изделие только для тех целей, для которых оно предназначено, как описано в инструкции по эксплуатации.
- Мы настоятельно рекомендуем обращаться для технического обслуживания холодильника к квалифицированному специалисту.

02_ инструкции

- В этих холодильниках может использоваться хладагент R600a или R143a. Если вы хотите узнать, какой именно хладагент используется в вашем холодильнике, посмотрите паспортную табличку компрессора на задней стенке холодильника или паспортную табличку холодильника, прикрепленную внутри холодильной камеры.



- Если в холодильнике используется хладагент (R600a), то он представляет собой природный газ, который не наносит вреда окружающей среде, однако может воспламениться. При транспортировке и установке холодильника необходимо соблюдать осторожность, чтобы не повредить никакими частями контура циркуляции хладагента.

- Вырвавшись из трубок, хладагент может воспламениться или повредить вам глаза. Если повреждение контура хладагента все же произошло, избегайте любых видов открытого огня или потенциальных источников воспламенения и проветрите комнату, где стоит холодильник, в течение нескольких минут.



- Во избежание образования огнеопасной смеси газа и воздуха в случае утечки хладагента, размеры помещения, в котором можно установить холодильник, должны соответствовать количеству используемого в нем хладагента.

- Никогда не включайте холодильник с признаками повреждения. Если у вас возникли сомнения в исправности изделия, обратитесь за консультацией в магазин, в котором покупался холодильник.
- Объем комнаты должен составлять 1 м³ на каждые 8 г хладагента R600a в холодильнике.
- Количество хладагента, содержащееся в вашем конкретном холодильнике, указано на табличке с паспортными данными внутри холодильника.
- Утилизуйте упаковочный материал, используемый для упаковки изделия, безопасным для окружающей среды способом.
- Это устройство не предназначено для использования людьми (включая детей) с ограниченными физическими, сенсорными или умственными способностями или лицами, у которых нет опыта или знаний, если их действия не контролируются или если они не проинструктированы относительно использования устройства лицом, отвечающим за безопасность.
- Чтобы дети не могли играть с печью, не оставляйте их без присмотра.

Уведомление о соответствии требованиям ЕС

Данное изделие отвечает требованиям Директивы по низковольтным устройствам (2006/95/ЕС), Директивы по электромагнитной совместимости (2004/108/ЕС) и Директивы по экологическому проектированию (2009/125/ЕС), дополняемой Нормой (ЕС) No 643/2009 Европейского Союза.

СИМВОЛЫ ПРЕДУПРЕЖДЕНИЯ О СЕРЬЕЗНОЙ ОПАСНОСТИ



- Не устанавливайте холодильник в сырых местах или там, где на него может попасть вода.
- Ухудшение изоляции электрических компонентов холодильника может привести к поражению электрическим током или пожару.
- Не устанавливайте холодильник в месте, где на него будет падать прямой солнечный свет или где на него будет действовать тепло от кухонной плиты, нагревательных приборов или другого оборудования.
- Не подключайте к одной розетке несколько электроприборов. Холодильник необходимо всегда подсоединять к отдельной розетке сети переменного тока, рассчитанной на номинальное напряжение, соответствующее напряжению, указанному на паспортной табличке холодильника.
- Это обеспечивает наилучшую работу холодильника, а также предотвращает перегрузку электропроводки в доме, что может привести к пожару из-за перегревшихся проводов.
- Убедитесь, что штепсельная вилка не зажата и не повреждена задней стенкой холодильника.
- Не перегибайте сетевой шнур слишком сильно и не ставьте на него тяжелые предметы.
- Это может привести к возгоранию.
- Если у сетевого шнура износилась изоляция или он получил другие повреждения, немедленно обратитесь на фирму-изготовитель или к ее агенту по обслуживанию для ремонта или замены шнура.
- Не пользуйтесь сетевым шнуром, на изоляции которого имеются трещины или потертости по длине или на каком-либо из концов.
- Если сетевой шнур поврежден, немедленно обратитесь для его замены на фирму-изготовитель или к ее агенту по обслуживанию.
- При перемещении холодильника будьте осторожны, чтобы не переехать сетевой шнур колесиками холодильника и не повредить сетевой шнур.
- Не вставляйте вилку сетевого шнура в розетку мокрыми руками.
- Перед чисткой или ремонтом холодильника отсоедините штепсельную вилку сетевого шнура от розетки.
- При чистке штепсельной вилки никогда не пользуйтесь мокрой или влажной тряпкой.
- Удаляйте посторонние вещества или пыль с поверхности металлических частей штепсельной вилки.
- Использование загрязненной вилки может привести к пожару.
- Если холодильник был отсоединен от розетки, необходимо подождать не меньше десяти минут, прежде чем вновь вставлять вилку в розетку.
- Если отверстия электрической розетки "разболтались", не вставляйте в них вилку сетевого шнура.
- Это может привести к поражению электрическим током или к пожару.
- Холодильник должен быть установлен так, чтобы после установки вилка сетевого шнура была легко доступна.



- Обязательно заземлите холодильник.
- В том случае, если ваша розетка не заземлена, обратитесь к квалифицированному электрику.
- Необходимо надлежащим образом заземлить холодильник во избежание утечки электрического тока или поражения током, вызванного такой утечкой.



- Никогда не используйте для заземления газовые трубы, телефонные линии или другие инженерные коммуникации, в которые имеется вероятность попадания молнии.
- Неправильное заземление может привести к поражению электрическим током.
- Не разбирайте и не ремонтируйте холодильник самостоятельно.
- Это может привести к пожару, поломке холодильника и/или к травме.
- Если при работе холодильника вы заметили необычный запах или дым, немедленно отсоедините вилку сетевого шнура от розетки и обратитесь в сервисный центр компании Samsung.
- Не загромождайте вентиляционные отверстия на корпусе холодильника или в монтажных конструкциях.
- Не пользуйтесь для ускорения процесса размораживания механическими устройствами или другими средствами, кроме рекомендованных изготовителем холодильника.
- Предохраняйте от поврежденной контур циркуляции хладагента.
- Не используйте внутри холодильной/морозильной камеры никакие электроприборы, за исключением рекомендованных изготовителем холодильника.
- Дети или лица преклонного возраста не должны пользоваться холодильником без присмотра.
- Следите за тем, чтобы дети не играли с холодильником.
- Не позволяйте детям повисать на дверцах холодильника. Они могут получить серьезную травму.
- Не прикасайтесь мокрыми руками к внутренним стенкам морозильной камеры или к продуктам, лежащим в этой камере.
- Кожа ваших рук может примерзнуть к ним.
- Если вы не будете пользоваться холодильником в течение длительного времени, отсоедините вилку сетевого шнура от розетки.
- Ухудшение электрической изоляции может привести к пожару.
- Не храните на холодильнике посторонние предметы.
- При открытии или закрытии дверцы эти предметы могут упасть, что может привести к травме и/или эти предметы могут быть повреждены.

СИМВОЛЫ ПРЕДОСТЕРЕЖЕНИЙ



- Данное изделие предназначено только для хранения продуктов питания в домашних условиях.
- Необходимо соблюдать рекомендованные изготовителем сроки хранения продуктов. Обращайтесь к соответствующим инструкциям.
- Бутылки следует хранить плотно прижатыми друг к другу, чтобы они не могли выпасть при открывании дверцы холодильника.
- Не кладите в морозильную камеру газированные или шипучие напитки.
- Не кладите в морозильную камеру бутылки или иные стеклянные сосуды.
- При замораживании их содержимое может разбить

- стекло, и вы можете получить травму.
- Не распыляйте рядом с холодильником горючий газ.
 - Это может привести к взрыву или к пожару.
 - Не брызгайте водой на внутренние или наружные поверхности холодильника.
 - Это может привести к пожару или поражению электрическим током.
 - Не храните в холодильнике летучие и легковоспламеняющиеся вещества.
 - Хранение в холодильнике бензола, растворителя, спирта, эфира, сжиженного газа и т.п. может привести к взрыву.
 - Если вы запланировали надолго уехать в отпуск, необходимо освободить холодильник от продуктов и выключить его.
 - Не храните в холодильнике фармацевтические препараты, материалы для научных исследований и чувствительные к температуре материалы.
 - В холодильнике не должны храниться вещества, для которых требуется поддерживать точно определенную температуру.
 - Не ставьте на холодильник сосуды, наполненные водой.
 - Если вода прольется, это может привести к возгоранию или поражению электрическим током.

ПРЕДОСТЕРЕЖЕНИЯ О ЧИСТКЕ

- Никогда не вставляйте пальцы или какие-либо предметы в отверстие системы подачи воды или в подающий желоб для льда.
- Это может привести к травме или повреждению холодильника.
- При чистке вилки сетевого шнура никогда не пользуйтесь мокрой или влажной тряпкой, удаляйте посторонние вещества или пыль с поверхности металлических частей штепсельной вилки.
- В противном случае может возникнуть возгорание.
- Если холодильник был отсоединен от розетки, необходимо подождать не меньше пяти минут, прежде чем вновь вставлять вилку в розетку.

ПРЕДУПРЕЖДЕНИЯ ОБ УТИЛИЗАЦИИ ХОЛОДИЛЬНИКА

- Перед утилизацией этого или других холодильников демонтируйте с них дверцы/уплотнительные прокладки дверец и защелку дверцы, чтобы маленькие дети или животные не могли оказаться в ловушке внутри холодильника.
- Оставьте полки на месте, чтобы детям труднее было влезть внутрь, если они захотят это сделать.
- В этих холодильниках используется хладагент R600a или R134a. Чтобы узнать, какой именно хладагент используется в вашем холодильнике, посмотрите паспортную табличку компрессора на задней стенке холодильника или паспортную табличку холодильника, прикрепленную внутри холодильника. Если в этом изделии содержится воспламеняющийся газ (хладагент R600a), то обратитесь в местные органы власти за рекомендациями по безопасной утилизации изделия.
- При изготовлении теплоизоляции в качестве вспенивающего газа

используется циклопентан. Содержащиеся в теплоизоляционном материале газы требуют специальной процедуры утилизации. По вопросам безопасной для окружающей среды утилизации данного изделия обратитесь в местные органы власти. Перед утилизацией холодильника позаботьтесь о том, чтобы не была повреждена ни одна из трубок, имеющихся на его задней стенке. Трубки необходимо отламывать только на открытом воздухе.



В случае сбоя электроснабжения позвоните в местное отделение своей энергетической компании и спросите, как долго будет отключено электричество.

Большинство отключений электричества, которые устраняются в течение одного или двух часов, не будут влиять на температуру в холодильнике.

Однако пока электричество отключено, следует свести к минимуму число открытых дверцы холодильника. Если отключение электричества продлится более 24 часов, выньте из холодильника все замороженные продукты.

Если дверцы или крышки снабжены закрывающимися на ключ замками, ключи необходимо хранить вне досягаемости детей, а не вблизи от холодильника, чтобы дети не смогли случайно запереть себя внутри.

ДОПОЛНИТЕЛЬНЫЕ РЕКОМЕНДАЦИИ ПО ПРАВИЛЬНОМУ ИСПОЛЬЗОВАНИЮ



- После установки на место дайте холодильнику постоять два часа.
- Чтобы холодильник работал наилучшим образом.
- Не помещайте продукты слишком близко к отверстиям для воздуха на задней стенке холодильника, так как это может препятствовать свободной циркуляции воздуха в морозильной камере.
- Перед тем, как положить продукты в холодильную или морозильную камеру, надежно заверните их или поместите в герметичные контейнеры.
- Не размещайте для замораживания новые продукты рядом с уже замороженными продуктами.
- Не кладите в морозильную камеру газированные или шипучие напитки.
- Следует соблюдать максимальные сроки хранения и следить за датами окончания срока годности замороженных продуктов.
- Если вас не будет дома длительное время (от нескольких недель и более), рекомендуем отсоединять холодильник от сети переменного тока. Рекомендуем вынуть из холодильника все продукты, отсоединить сетевой шнур от розетки, почистить холодильник, вымыть и затем просушить его.
- Большинство отключений электричества, которые устраняются в течение одного или двух часов, не будут влиять на температуру в холодильнике. Однако пока электричество отключено, следует свести к минимуму число открытых дверцы холодильника. Если отключение

- электричества продолжится более 24 часов, выньте из холодильника все замороженные продукты.
- В данном случае, по возможности отключите холодильник от электропитающей сети до возобновления ее стабильной нормальной работы.
 - Если в комплект поставки холодильника входят ключи для замка, то ключи следует держать вне досягаемости детей, а не рядом с холодильником.
 - Холодильник может работать нестабильно (возможны размораживание содержимого морозильной камеры или чрезмерное повышение температуры в морозильной камере), когда он находится в течение длительного времени в помещении с температурой ниже минимального предела диапазона температур, для которого холодильник предназначен.
 - Не храните продукты, которые легко портятся от низкой температуры, такие, как бананы и дыни.
 - Чтобы обеспечить оптимальное замерзание льда, помещайте формочку для приготовления льда в место, предусмотренное изготовителем холодильника.
 - В вашем холодильнике используется неохлаждающий испаритель, поэтому нет необходимости ручного размораживания холодильника, так как это будет выполняться автоматически.
 - Повышение температуры во время автоматического размораживания соответствует требованиям стандарта ISO. Но если вы хотите предотвратить излишнее повышение температуры замороженных продуктов во время размораживания холодильника, оберните замороженные продукты несколькими слоями бумаги.
 - Повышение температуры хранения некоторых замороженных продуктов может уменьшить их срок хранения. Выбирайте оптимальную температуру для хранения подобных продуктов в соответствии с температурным режимом, рекомендованным изготовителем продуктов.

Советы по экономии энергии

- Установите холодильник в прохладной сухой комнате с достаточной вентиляцией. Обеспечьте, чтобы на него не падал прямой солнечный свет и никогда не устанавливайте его рядом с прямым источником тепла (например, батареей отопления).
- Никогда не загромождайте на холодильнике никакие отверстия или решетки.
- Дайте теплой пище остыть до комнатной температуры перед тем, как ставить ее в холодильник.
- Кладите в холодильную камеру замороженные продукты, которые вы хотите оттаять. В этом случае вы можете использовать низкие температуры замороженных продуктов для охлаждения продуктов в холодильной камере.
- Не держите дверцу холодильника открытой слишком долго, когда кладете в него продукты или вынимаете их. Чем на меньшее время открывается дверца, тем меньше льда образуется в морозильной камере.
- Регулярно очищайте заднюю панель холодильника. Пыль увеличивает энергопотребление.
- Не устанавливайте температуру ниже необходимого уровня.
- У основания холодильника и у задней панели должно быть достаточно места для циркуляции воздуха. Не перекрывайте вентиляционные отверстия.
- При установке холодильника оставьте зазоры справа, слева, сзади и сверху. Это позволит вам снизить энергопотребление и, соответственно, сумму счетов за электричество.

Содержание

УСТАНОВКА ХОЛОДИЛЬНИКА SIDE-BY-SIDE	06
ЭКСПЛУАТАЦИЯ ХОЛОДИЛЬНИКА SAMSUNG SIDE-BY-SIDE	15
УСТРАНЕНИЕ ПРОБЛЕМ	21

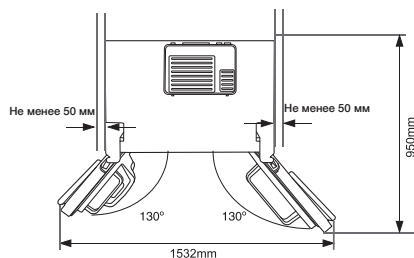
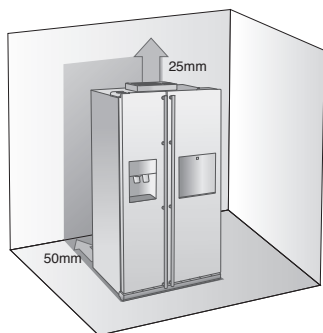
установка холодильника side-by-side

ПОДГОТОВКА К УСТАНОВКЕ ХОЛОДИЛЬНИКА

Поздравляем с покупкой холодильника Side-By-Side компании Samsung. Мы надеемся, что вам понравятся многочисленные современные функции и эффективность работы этого нового холодильника.

Выбор наилучшего места для установки холодильника

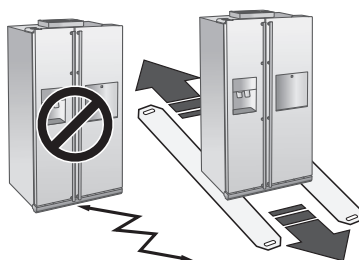
- Выберите место, где есть удобный доступ к водопроводу.
- Выберите место, куда не падает прямой солнечный свет.
- Выберите место, где пол горизонтальный (или почти горизонтальный).
- Выберите место, где будет достаточно свободного пространства, чтобы с удобством открывать дверцы холодильника.
- Обратите внимание на общее пространство, необходимое при использовании холодильника. Размеры пространства указаны на приведенном ниже рисунке.
- Обеспечить свободное перемещение устройства для обслуживания и ремонта.



- При установке холодильника обеспечьте зазор между ним и другими предметами справа, слева, сзади и сверху. Это поможет снизить потребление электроэнергии и тем самым уменьшить счета за электричество.
- Не устанавливайте холодильник в помещении, где температура будет опускаться ниже 10°C.
- Необходимо отсоединить трубку для подачи воды ПЕРЕД снятием дверцы морозильного отделения. Чтобы не повредить трубку для подачи воды, смотрите раздел «Отсоединение трубки для подачи воды» на следующей странице.



ПРЕДУПРЕЖДЕНИЕ При установке, обслуживании холодильника или уборке за его задней стенкой, выдвигайте холодильник прямо на себя, а по окончании работ вновь подвиньте холодильник на место.

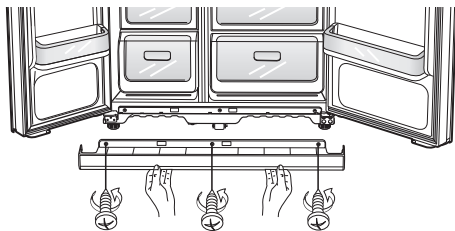


ДЕМОНТАЖ ДВЕРЦЕ ХОЛОДИЛЬНИКА

Если холодильник не может легко пройти через дверной проем, то можно снять его двери.

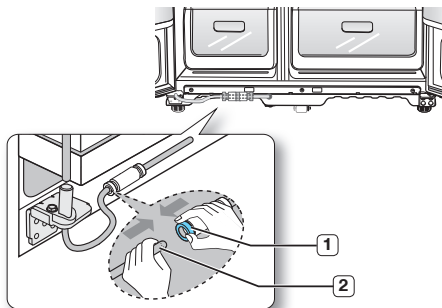
1. Снятие крышки, закрывающей передние ножки


Сначала откройте дверцы морозильной и холодильной камер, а затем снимите крышку, закрывающую ножки, отвернув три винта против часовой стрелки.



Отсоединение от холодильника трубки для подачи воды

1. Отсоедините трубку для подачи воды, нажав на фланец соединительной муфты **1** и потянув за трубку **2**.

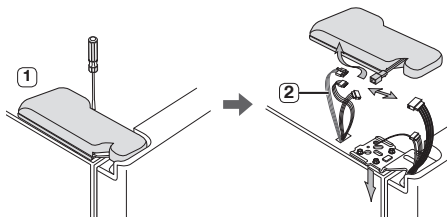


 Не отрезайте трубку для подачи воды. Осторожно отсоедините ее от муфты.

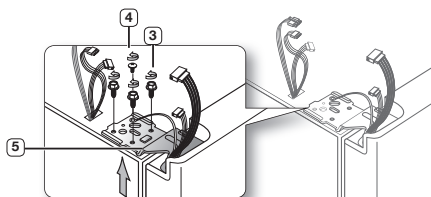
2. Сначала необходимо отметить следующее.

- Поднимайте дверцу прямо вверх, чтобы не погнуть и не сломать петли.
- Будьте осторожны, чтобы не защемить дверцей трубку для подачи воды и жгуты проводов.
- Кладите дверцы на поверхность, которая может защитить их от царапин или повреждений.

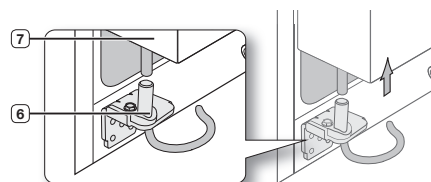
1. При закрытой дверце морозильной камеры снимите крышку верхней петли **1** используя отвертку, а затем отсоедините **2**, осторожно отделив их друг от друга.




2. Отверните винты крепления верхней петли **3** и заземляющий винт **4** вращая их против часовой стрелки и снимите верхнюю петлю **5**. Во время разборки будьте осторожны, чтобы дверца не упала на вас.

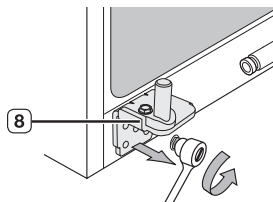


3. Затем снимите дверцу с нижней петли **6**, для чего осторожно поднимите дверцу **7** прямо вверх.



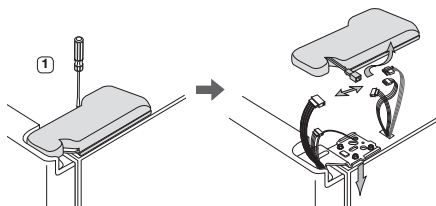
 Будьте осторожны, чтобы не защемить дверцей трубку для подачи воды и жгуты проводов.

4. Снимите нижнюю петлю **8**, используя накидной гаечный ключ.

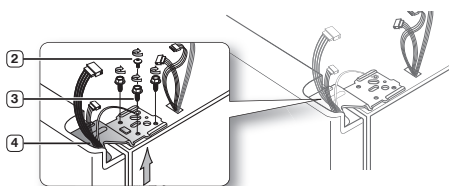


Демонтаж дверцы холодильной камеры

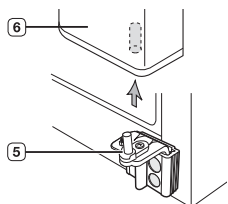
1. При закрытой дверце холодильной камеры снимите крышку верхней петли **1**, используя отвертку.



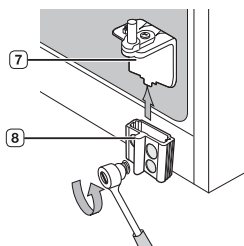
2. Отверните винты крепления верхней петли **2** и заземляющий винт **3**, вращая их против часовой стрелки, и снимите верхнюю петлю **4**. Во время разборки будьте осторожны, чтобы дверца не упала на вас.



3. Снимите дверцу с нижней петли **5**, для чего осторожно поднимите дверцу **6** прямо вверх.



4. Освободите нижнюю петлю **7** из крепежной планки нижней петли **8**, осторожно подняв нижнюю петлю вверх.

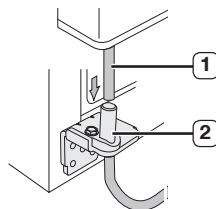


УСТАНОВКА ДВЕРЦЕ ХОЛОДИЛЬНИКА

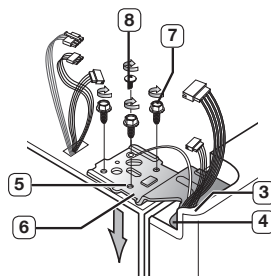
Когда вы переместили холодильник на запланированное место, настало время вновь установить дверцы на место.

Установка дверцы морозильной камеры

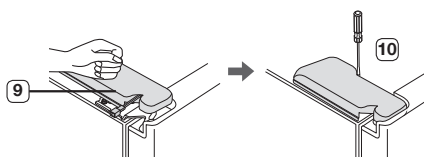
1. Навесьте дверцу морозильной камеры, вставив гибкую трубку **1** на место в нижний угол дверцы, а затем в отверстие на нижней петле **2**. Осторожно потяните трубку вниз так, чтобы она была расположена прямо, без каких-либо изгибов или изгибов.



2. Вставьте стержень верхней петли **3** в отверстие в углу дверцы морозильной камеры **4**. Убедитесь в том, что отверстие в верхней петле **5** и отверстие в корпусе холодильника **6** совместились и заверните винты крепления петли **7** и заземляющий винт **8**, поворачивая их по часовой стрелке. Соедините разъемы проводов.

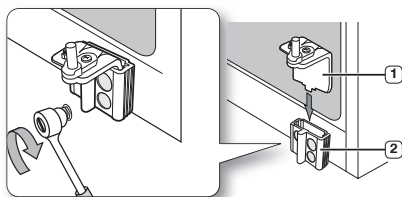


3. Наденьте переднюю часть крышки верхней петли **9** на переднюю часть верхней петли **10** и затем закрепите крышку при помощи винта.

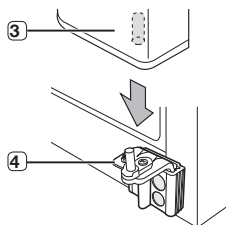


Установка дверцы холодильной камеры

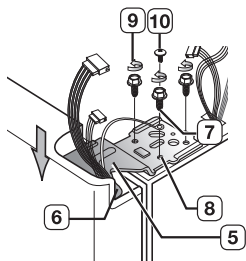
1. Вставьте нижнюю петлю **1** назад в крепежную планку нижней петли **2**.



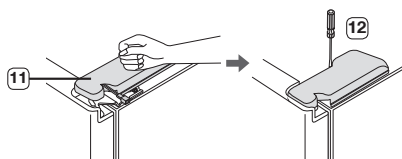
2. Насадите отверстие **3** в углу нижней части дверцы на штырь нижней петли **4**.



3. Вставьте стержень верхней петли **5** в отверстие петли **6**. Убедитесь в том, что совместились отверстие в верхней петле **7** с отверстием в верхней части корпуса холодильника **8**. Затем заверните винты крепления петли **9** и заземляющий винт **10**, поворачивая их по часовой стрелке.

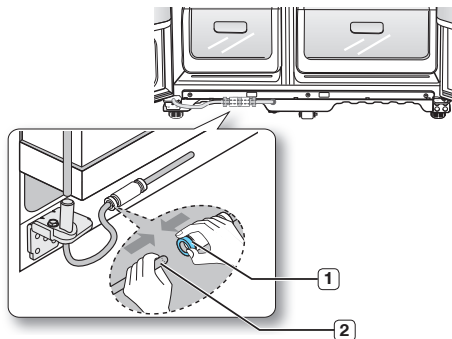


4. Наденьте переднюю часть крышки верхней петли **11** на переднюю часть верхней петли **12** и затем закрепите крышку при помощи винта.

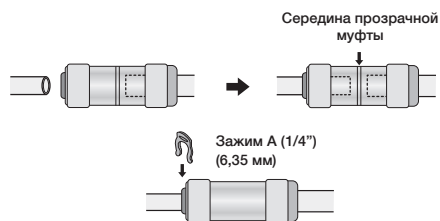


Подсоединение трубки для подачи воды


1. Вставьте трубку для подачи воды **2** в соединительную муфту **1**.



2. Для предотвращения протечек линия подачи воды должна быть вставлена до середины прозрачной муфты.
3. Установите зажим в установочный модуль и проверьте надежность его установки.




Установка крышки, закрывающей передние ножки

-  Перед тем, как устанавливать крышку на место, убедитесь в том, что нет протечки воды через муфту. Закрепите крышку, закрывающую передние ножки, завернув три винта по часовой стрелке, как показано на рисунке.

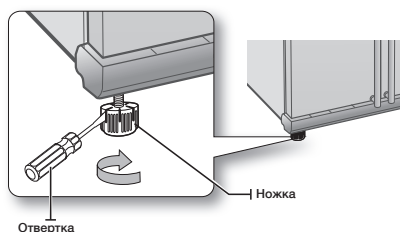
ВЫРАВНИВАНИЕ ХОЛОДИЛЬНИКА

Теперь, когда вы установили на место дверцы холодильника, необходимо обязательно выровнять холодильник, и тогда он будет окончательно готов к работе. Если холодильник не выровнен, будет невозможно сделать так, чтобы его дверцы стояли совершенно ровно.

 Переднюю часть холодильника также можно регулировать по высоте.

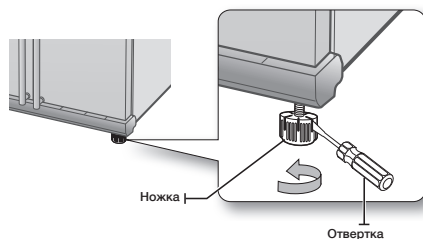
Когда дверца морозильного отделения ниже дверцы холодильного отделения


Вставьте отвертку с плоским концом в прорезь на ножке холодильника и выровняйте морозильную камеру, вращая ножку по часовой стрелке или против часовой стрелки.



Когда дверца морозильного отделения выше дверцы холодильного отделения

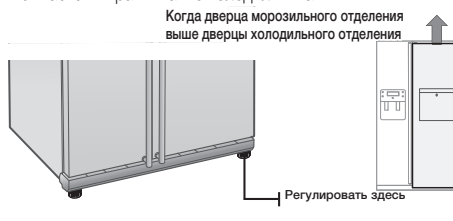
Вставьте отвертку с плоским концом в прорезь на ножке холодильника и выровняйте холодильную камеру, вращая ножку по часовой стрелке или против часовой стрелки.



 Если необходимо совсем немного подрегулировать высоту дверец, обратитесь к следующему разделу, где описывается, как лучше всего это сделать.

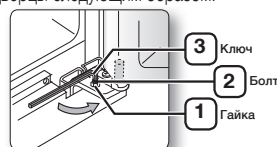
УСТРАНЕНИЕ НЕБОЛЬШОЙ РАЗНИЦЫ ПО ВЫСОТЕ МЕЖДУ ДВЕРЦАМИ ХОЛОДИЛЬНИКА


Помните, что холодильник необходимо выровнять для того, чтобы его дверцы висели совершенно ровно. Если требуется помощь, вновь перечтите предыдущий раздел, где описывается выравнивание холодильника.

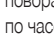



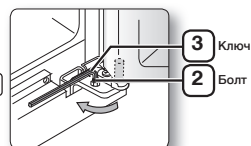
В обоих случаях процедура регулировки одинакова. Откройте дверцы и выполните регулировку сначала одной дверцы, а затем другой дверцы следующим образом:



1. Отворачивайте гайку **1** на нижней петле дверцы, пока она не дойдет до верхнего конца болта **2**.

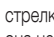


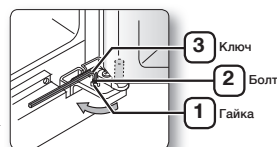
 Когда вы отворачиваете гайку **1**, воспользуйтесь входящим в комплект поставки холодильника шестигранным ключом **3**, чтобы повернуть болт **2** против часовой стрелки. После этого гайку **1** можно будет отворачивать пальцами.


2. Отрегулируйте разницу по высоте между дверцами, поворачивая болт **2** по часовой стрелке  или против часовой стрелки .



 При повороте болта по часовой стрелке , дверца приподнимается.


3. Отрегулировав высоту дверец, поворачивайте гайку **1** по часовой стрелке  пока она не дойдет до нижнего конца **3** чтобы зафиксировать гайку **1**.



 Если гайку не зафиксировать надежно, болт может ослабнуть.

ПРОВЕРКА ТРУБОПРОВОДА СИСТЕМЫ ПОДАЧИ ВОДЫ (НЕ ВО ВСЕХ МОДЕЛЯХ)

Система подачи воды является одной из многих полезных особенностей вашего нового холодильника Samsung. Чтобы помочь вам сохранить свое здоровье, установленный в холодильниках Samsung фильтр для воды удаляет из нее посторонние частицы. Однако он не стерилизует воду и не уничтожает микроорганизмы. Для этого вам потребуется приобрести систему очистки воды. Чтобы устройство для приготовления льда могло работать надлежащим образом, требуется давление воды 138 ~ 863 кПа. Давление является приемлемым, если бумажный стаканчик для воды объемом 170 мл можно наполнить водой из крана примерно за 10 секунд. Если холодильник устанавливается в местности с низким давлением воды (ниже 138 кПа), то для компенсации недостатка давления можно установить бустерный насос для поднятия давления. Обеспечьте надлежащее первоначальное наполнение водой емкости для воды, расположенной внутри холодильника. Для этого нажимайте рычаг подачи воды, пока вода не пойдет из выходного отверстия системы подачи воды.

 Комплект для подключения трубопровода подачи воды входит в комплект поставки холодильника. Он находится в выдвижном ящике морозильной камеры.

МОНТАЖ ТРУБОПРОВОДА СИСТЕМЫ ПОДАЧИ ВОДЫ

Для модели с внутренним фильтром

Комплект для подключения трубопровода подачи воды



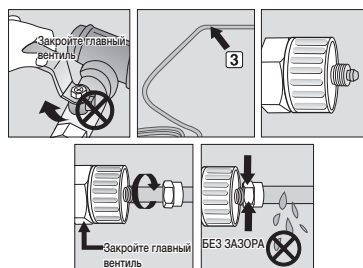
Подсоединение к водопроводу

1. Сначала перекройте воду в квартире главным вентилям.
2. Найдите ближайшую трубу водопровода холодной питьевой воды.
3. Следуйте инструкциям, приведенным в комплекте для подключения трубопровода подачи воды.

ПРЕДОСТЕРЕЖЕНИЕ

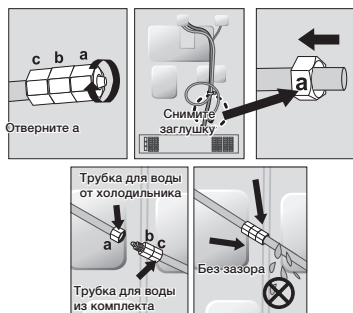
Трубка для воды должна подсоединяться к трубе с холодной водой. Ее подсоединение к трубе с горячей водой может вызвать проблемы в работе фильтра для воды.


4. После подключения трубопровода для подачи воды к фильтру для воды откройте главный вентиль и, нажимая на рычаг системы подачи воды, вылейте через систему подачи воды примерно 1 литр воды, чтобы прочистить фильтр и заполнить его водой.




Подсоединение трубки для подачи воды к холодильнику

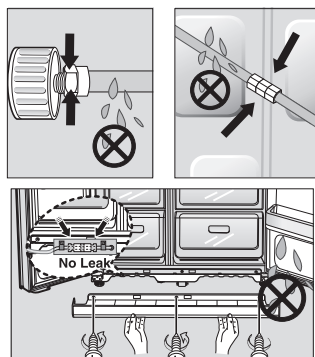
1. Снимите заглушку с трубки для воды в холодильнике и наденьте компрессионную гайку на трубку для воды в холодильнике, отвернув ее от входящей в комплект холодильника трубки для подключения к водопроводу.
2. Соедините друг с другом трубку для воды в холодильнике и трубку из комплекта для подключения к трубопроводу.
3. Затяните компрессионную гайку на уплотняемом вручную фитинге. Будьте внимательны, чтобы не оставить зазора между трубками.
4. Включите воду и проверьте трубопровод на герметичность.



 Трубка для подачи воды должна подсоединяться только к водопроводу питьевой воды. Если требуется отремонтировать или демонтировать трубку для подачи воды, отрежьте от пластиковой трубки кусочек длиной 6,5 мм, чтобы обеспечить надежное соединение без протечек.

 **ПРЕДОСТЕРЕЖЕНИЕ** Перед началом использования холодильника убедитесь в отсутствии протечек в следующих местах

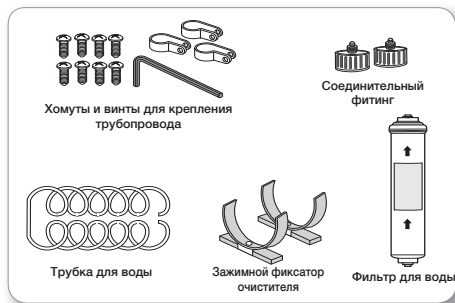
- Гарантийные обязательства компании Самсунг Электроникс не распространяются на установку изделия, на монтаж трубопровода подачи воды, а также на некорректный монтаж дверей. Установка и подключение холодильника происходят на платной основе.
- При необходимости, обратитесь для монтажа трубопровода к слесарю-сантехнику или в уполномоченный центр по установке холодильников.
- Если протечка воды произошла из-за неправильного монтажа трубопровода, обратитесь к специалисту, выполнявшему монтаж.



МОНТАЖ ТРУБОПРОВОДА СИСТЕМЫ ПОДАЧИ ВОДЫ

Для модели с наружным фильтром

Комплект для подключения трубопровода подачи воды



Соедините трубу подвода воды с

соединительной муфтой и краном.

- Закройте водопроводный кран.
- Подсоедините соединительную муфту «А» к крану.

ПРЕДОСТЕРЕЖЕНИЕ

Трубка для воды должна подсоединяться к трубе с холодной водой. Ее подсоединение к трубе с горячей водой может вызвать проблемы в работе фильтра для воды.

ГАРАНТИЙНАЯ ИНФОРМАЦИЯ

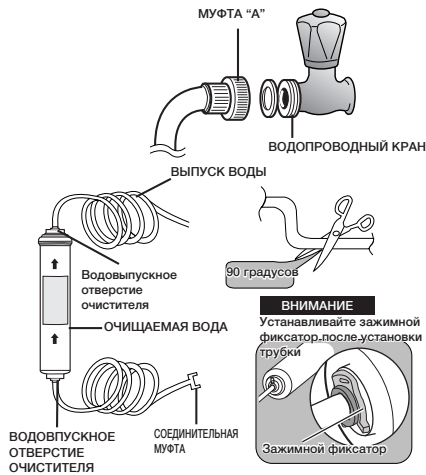
Изготовитель холодильника и изготовитель устройства для приготовления льда не дают гарантии на монтаж трубопровода для холодильника. Тщательно следуйте данной инструкции, чтобы свести к минимуму риск дорогостоящих повреждений водопровода.

Примечание:

Если соединительная муфта не подходит к имеющемуся крану, проконсультируйтесь в ближайшем уполномоченном сервисном центре и приобретите соединительные муфты нужного типа для правильного монтажа.

Выберите место для установки фильтра для воды (модель с фильтром).

- Если в процессе установки фильтра возникает необходимость перемотировать трубки на входе и выходе фильтра, см. справочный рисунок.
- Обрежьте присоединенную к фильтру трубку для воды до нужной длины, предварительно измерив расстояние от фильтра до водопроводного крана холодной воды.

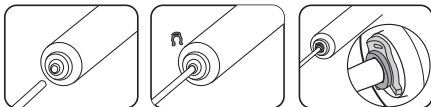


Инструкции по замене

1. Отключите подачу воды.
2. Отметьте направление потока на фильтре.
3. Вставьте трубку подачи воды в водовпускное отверстие фильтра до упора.



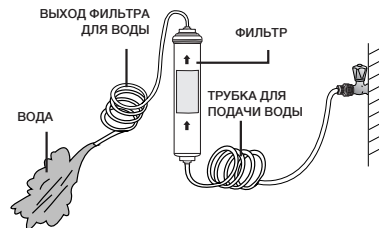
4. После этого надежно зафиксируйте зажим. Зажим фиксирует трубку.



5. Включите воду и проверьте, нет ли протекания. Если вода протекает, повторите пункты 1, 2, 3, 4. Если протечка не устраняется, прекратите использование прибора и обратитесь к вашему дилеру.
6. Перед использованием пропустите воду через фильтр в течение 5 минут.

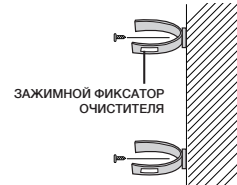
Удалите осадок из фильтра для воды (модель с фильтром).

- Откройте главный вентиль в квартире, чтобы проверить, подается ли вода через трубку для подачи воды на вход фильтра.
- Если вода не выходит из фильтра, проверьте, открыт ли водопроводный кран.
- Оставьте кран открытым, пока из фильтра не пойдет чистая вода и не будут удалены загрязнения и осадок, которые могли остаться в фильтре в процессе его изготовления.



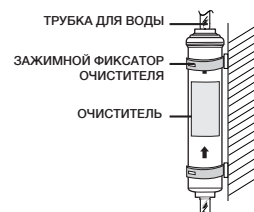
Крепление зажимного фиксатора очистителя.

- Установите зажимной фиксатор очистителя в необходимое место (например, под раковину) и надежно закрепите его винтами.



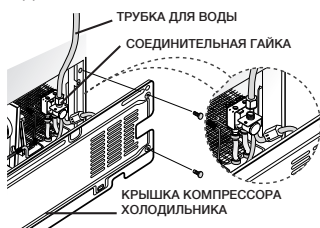
Закрепите фильтр для воды.

- Закрепите фильтр-картридж, как это показано на рисунке справа.



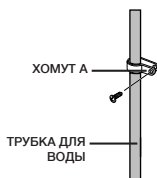
Подсоедините трубку для подачи воды к холодильнику.

- Снимите крышку компрессора холодильника.
- Подсоедините трубку для подачи воды к вентилю, как это показано на рисунке.
- После подсоединения проверьте, не протекает ли вода в месте соединения. Если вода протекает, повторите процедуру подсоединения трубки.
- Установите на место крышку компрессора холодильника.




Закрепите трубку для подачи воды.

- С помощью хомутов "А" прикрепите трубку для подачи воды к стене (до задней стенки холодильника).
- Когда трубка для подачи воды закреплена по всей длине, убедитесь в том, в трубке отсутствуют перегибы, что она ничем не прижата и не расплющена.



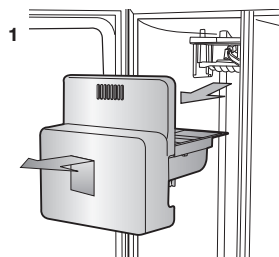
Удаление загрязнений из трубопровода для подачи воды после установки фильтра.

1. Откройте главный вентиль в квартире и запорный вентиль трубки для подачи воды.
2. Нажав рычаг системы для подачи воды, дайте воде течь до тех пор, пока она не станет чистой (примерно 1 литр). Это позволит прочистить систему подачи воды и удалить воздух из ее трубок.
3. В некоторых квартирах может потребоваться добавочная промывка системы.
4. Откройте дверцу холодильника и убедитесь в отсутствии протечек вокруг фильтра для воды.

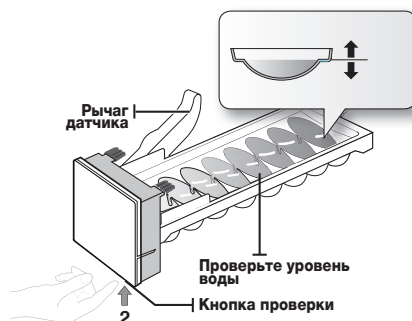
 Когда вы установили новый фильтр для воды, вода может короткое время вытекать из системы для подачи воды. Это происходит из-за попавшего в трубки воздуха. Это не создает никаких проблем для работы системы.

Проверка объема воды, подаваемой в устройство для приготовления льда.

1. Приподнимите вверх и осторожно выньте емкость устройства для приготовления льда из морозильной камеры.
2. При нажатии кнопки Test (Проверка) в формочку для приготовления льда наливается вода из трубки подачи воды. По окончании налива проверьте количество воды (см. рисунок ниже). Если воды подается меньше нормы, кубики льда получатся слишком маленького размера. Это проблема с напором воды в водопроводе, а не с холодильником.



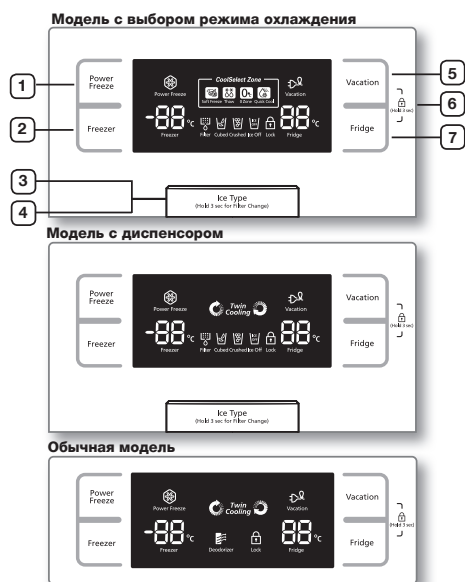
Устройство для приготовления льда



ЭКСПЛУАТАЦИЯ ХОЛОДИЛЬНИКА samsung side-by-side

ЭКСПЛУАТАЦИЯ ХОЛОДИЛЬНИКА

ИСПОЛЬЗОВАНИЕ ПАНЕЛИ УПРАВЛЕНИЯ / ИСПОЛЬЗОВАНИЕ ЦИФРОВЫХ ИНДИКАТОРОВ



В данной модели реализована энергосберегающая функция отключения подсветки дисплея.

<p>1 КНОПКА POWER FREEZE (Усиленное замораживание)</p>	<p>При нажатии этой кнопки ускоряется процесс замораживания продуктов в морозильной камере. Это может оказаться полезным, если необходимо быстро заморозить скоропортящиеся продукты или если резко поднялась температура в морозильной камере (например, если дверца камеры была надолго оставлена открытой).</p>
<p>2 КНОПКА FREEZER (Морозильная камера)</p>	<p>Нажимайте кнопку Freezer, чтобы задать желаемую температуру в морозильной камере. Можно устанавливать температуру в диапазоне от -14°C до -25°C</p>

<p>3 КНОПКА ICE TYPE (Тип льда)</p>	<p>Используйте эту кнопку для выбора подачи льда кубиками, дробленого льда или выключения приготовления льда.</p>
<p>4 КНОПКА FILTER CHANGE (Замена фильтра)</p>	<p>После замены фильтра для воды удерживайте эту кнопку нажатой в течение 3 секунд, чтобы установить в исходное состояние счетчик времени работы фильтра.</p>
<p>5 КНОПКА VACATION (Отпуск)</p>	<p>Если вы уезжаете в отпуск или в длительную командировку и вам не нужно будет пользоваться холодильником, нажмите кнопку Vacation. При нажатии кнопки Vacation для выключения холодильной камеры загорается индикатор Vacation на панели индикаторов. При выборе режима "Отпуск" настоятельно рекомендуется вынуть продукты из холодильной камеры, но не оставлять ее дверцу открытой.</p>
<p>6 ФУНКЦИЯ БЛОКИРОВКИ ОТ ДЕТЕЙ</p>	<p>При одновременном нажатии кнопок Vacation и Fridge в течение 3 секунд перестают действовать все кнопки. Также не будут действовать рычаг системы подачи воды и рычаг системы подачи льда. Чтобы отменить эту функцию, вновь нажмите две кнопки функции блокировки от детей.</p>
<p>7 КНОПКА FRIDGE (Холодильная камера)</p>	<p>Нажимайте кнопку Fridge, чтобы задать желаемую температуру в холодильной камере. Можно устанавливать температуру в диапазоне от 1°C до 7°C.</p>



При использовании функции Power Freeze возрастает потребление энергии. Не забудьте выключить функцию, если она больше не нужна, и установите обычный температурный режим морозильной камеры.

Активируйте функцию Power Freeze по крайней мере за 24 часа до замораживания большого количества продуктов.


УПРАВЛЕНИЕ ТЕМПЕРАТУРОЙ

УПРАВЛЕНИЕ ТЕМПЕРАТУРОЙ В МОРОЗИЛЬНОЙ КАМЕРЕ

Температура в морозильной камере может быть установлена в диапазоне между -14°C и -25°C в соответствии с вашими потребностями. Последовательно нажимайте кнопку Freezer (Морозильная камера), пока на индикаторе температуры не появится желаемая температура. Имейте в виду, что такие продукты, как мороженое могут становиться мягкими при температуре -16°C и выше. Значения температуры на индикаторе температуры последовательно изменяются в диапазоне от -14°C до -25°C . Когда значение температуры на дисплее достигнет -14°C , при следующем нажатии кнопки температура возвращается к -25°C . Через пять секунд после установки новой температуры индикатор возвращается к показу фактической температуры в морозильной камере. Однако она будет изменяться, пока температура в морозильной камере не достигнет вновь выбранного значения.

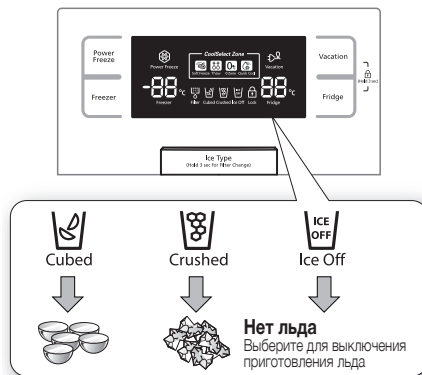
УПРАВЛЕНИЕ ТЕМПЕРАТУРОЙ В ХОЛОДИЛЬНОЙ КАМЕРЕ


Температура в холодильной камере может быть установлена в диапазоне между 7°C и 1°C в соответствии с вашими потребностями. Последовательно нажимайте кнопку Fridge (Холодильная камера), пока на индикаторе температуры не появится желаемая температура. Значения температуры на индикаторе температуры изменяются циклически аналогично их изменению в морозильной камере. Нажимайте кнопку Fridge, пока не установите желаемую температуру. Через несколько секунд температура в холодильной камере начнет изменяться в направлении вновь установленной температуры. Этот процесс будет отражаться на цифровом индикаторе температуры.

 Температура в морозильной или холодильной камере может повышаться, если вы часто открываете дверцу или ставите в холодильник большое количество пищи. В таких случаях показания на цифровых индикаторах могут начать мигать. Цифровые индикаторы перестанут мигать, когда температуры в морозильной и холодильной камере вернутся к нормальным установленным значениям. Если мигание индикаторов не прекращается, вам может потребоваться выполнить "сброс" системы управления холодильника. Попробуйте отсоединить вилку сетевого шнура холодильника от розетки, подождать 10 минут, а затем вновь вставить вилку в розетку. Перед тем, как установить приготовленный продукт в холодильник, убедитесь, что он полностью остыл.

ИСПОЛЬЗОВАНИЕ СИСТЕМ ПОДАЧИ ЛЬДА И ХОЛОДНОЙ ВОДЫ

Выберите желаемый тип льда, нажимая кнопку Ice Type (Тип льда).



 Лед готовится в виде кубиков. При выборе типа льда "Crushed" (Дробленый) устройство приготовления льда измельчает кубики льда в дробленый лед.

Система подачи льда

Поместите стакан под отверстие системы подачи льда и осторожно нажмите стаканом на рычаг системы подачи льда. Расположите стакан точно под отверстием системы подачи льда, чтобы лед не сыпался мимо стакана.

Система подачи воды

Поместите стакан под отверстие системы подачи воды и осторожно нажмите стаканом на рычаг системы подачи воды. Расположите стакан точно под отверстием системы подачи воды, чтобы вода не лилась мимо стакана.



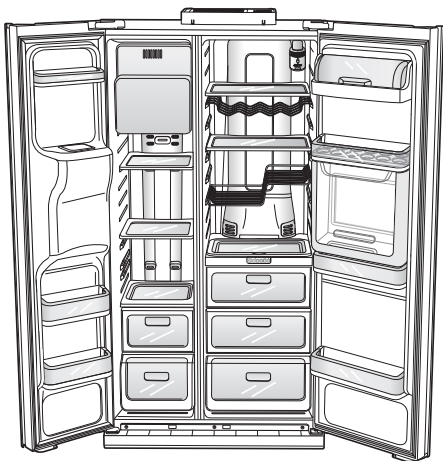
- Никогда не засовывайте пальцы, руку или какие-либо посторонние предметы в желоб системы для подачи льда или в емкость для льда.

- Это может привести к травме или поломке холодильника.
- Никогда не засовывайте пальцы или какие-либо предметы в отверстие системы подачи воды и льда.
- Это может привести к травме.
- Используйте только устройство для приготовления льда, входящее в комплект поставки холодильника.
- Этот холодильник должен подключать к водопроводу только квалифицированный специалист и подключаться необходимо только к водопроводу питьевой воды.
- Чтобы устройство для приготовления льда могло работать надлежащим образом, требуется давление воды 138 ~ 862 кПа.



- Если вы уезжаете в отпуск или в длительную командировку и вам не нужно будет пользоваться системами подачи воды и льда, закройте вентиль подачи воды.

- Иначе во время вашего отсутствия может произойти протечка воды.
- Протрите внутренние части холодильника насухо и оставьте его дверцы приоткрытыми.
- Иначе внутри холодильника могут возникнуть неприятные запахи и завестись плесень.



Чтобы иметь больше места, вы можете удалить верхний ящик морозильной камеры, что никак не повлияет на температурные и механические свойства. Заявленный объем отсека для хранения замороженных продуктов рассчитан с учетом того, что этот ящик удален.

ИСПОЛЬЗОВАНИЕ ОТДЕЛЕНИЯ COOLSELECT ZONE™ (НЕ ВО ВСЕХ МОДЕЛЯХ)



Quick Cool (Быстрое охлаждение)

- Вы можете использовать режим Quick Cool в отделении CoolSelect Zone™.
- Режим Quick Cool позволяет охладить 1~3 банки напитков не более, чем за 60 минут.
- Чтобы выключить этот режим, вновь нажмите кнопку "Quick Cool". Отделение CoolSelect Zone™ вернется к ранее установленной температуре.
- По окончании работы в режиме "Quick Cool" отделение переходит в режим "Cool" (Охлаждение).



Thaw (Оттаивание)

- Вытекание сока из мяса при его размораживании ухудшает качество мяса.
- После выбора режима "Thaw" в отделение CoolSelect Zone™ поочередно подается теплый и холодный воздух.
- В зависимости от веса мяса, последовательными нажатиями кнопки можно поочередно выбирать время оттаивания 4 часа, 6 часов, 10 часов и 12 часов.
- По окончании работы в режиме "Thaw" отделение CoolSelect Zone™ переходит в режим "0 Zone" (Сохранение свежести).
- По окончании работы в режиме "Thaw" сок из мяса не вытекает, так как оно находится в наполовину замороженном состоянии, поэтому его удобно резать для приготовления.
- Для отмены этого режима нажмите любую кнопку, кроме "Thaw".
- Примерное время оттаивания мяса и рыбы приведено в следующей таблице (данные даны для кусков толщиной 1 дюйм (2,5 см)).

ВРЕМЯ ОТТАИВАНИЯ	ВЕС
4 часа	363 г
6 часа	590 г
10 часа	771 г
12 часа	1000 г



В зависимости от размера и толщины мяса и рыбы время оттаивания может быть различным. Указанные в таблице выше значения веса относятся к суммарному весу продуктов в отделении CoolSelect Zone™.

Например) Полное время оттаивания 400 г замороженного мяса и 400 г замороженной курицы будет составлять 10 часов.



При использовании режима "Thaw" необходимо вынуть из отделения CoolSelect Zone™ все продукты, которые не требуется оттаивать.

Soft Freeze (Мягкое замораживание)



- Когда выбран режим “Soft Freeze”, на панели цифрового индикатора показывается температура -5°C вне зависимости от установленной температуры в холодильной камере.
- Режим “Soft Freeze” помогает дольше сохранить мясо и рыбу, не замораживая их слишком сильно.
- Вы можете с удобством резать мясо, так как с него не будет течь сок.

0 Zone (0°C) (Сохранение свежести)



- Когда выбран режим “Сохранение свежести”, в отделении CoolSelect Zone™ поддерживается температура 0°C вне зависимости от установленной температуры в холодильной камере.
- Режим “Сохранение свежести” помогает дольше сохранить свежими мясо и рыбу.

Cool (Охлаждение)



- Когда выбран режим “Cool”, в этом отделении поддерживается такая же температура, как и установленная для холодильной камеры. На панели цифрового индикатора показывается та же температура, что и на общей панели индикаторов холодильника.
- Отделение CoolSelect Zone™ обеспечивает в холодильнике больше места для хранения продуктов.



В зависимости от напитка, требующееся для его охлаждения время может быть различным.

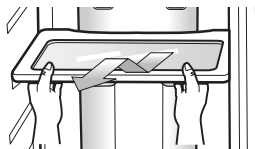


предупреждение Чтобы использовать режим “Quick Cool” (Быстрое охлаждение), необходимо вынуть продукты, хранящиеся в отделении CoolSelect Zone™.

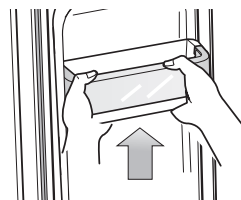
РАЗБОРКА ПРИНАДЛЕЖНОСТЕЙ МОРОЗИЛЬНОЙ КАМЕРЫ

Чистить и устанавливать на место внутренние принадлежности морозильной камеры очень легко.

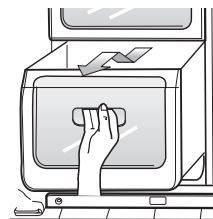
1. Чтобы вынуть стеклянную полку, потяните ее на себя до упора. Затем осторожно приподнимите полку вверх и выньте ее.



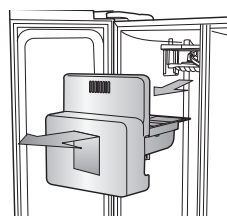
2. Возьмитесь за дверную нишу двумя руками и затем снимите ее, осторожно подняв вверх.



3. Выньте пластиковый выдвижной отсек, потянув его на себя и слегка приподняв вверх.



4. Извлеките контейнер для льда, приподняв ее вверх и вытянув наружу.

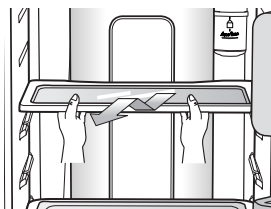


Не прилагайте чрезмерных усилий при снятии крышки.

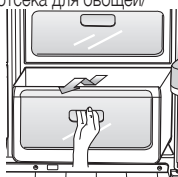
Крышка может сломаться и нанести травму.

РАЗБОРКА ПРИНАДЛЕЖНОСТЕЙ ХОЛОДИЛЬНОЙ КАМЕРЫ

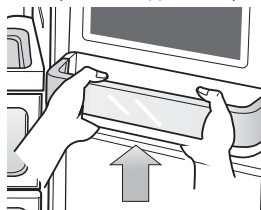
1. Выньте полку из закаленного стекла с защитой от проливания, для чего потяните ее на себя до упора. Затем осторожно приподнимите полку вверх и выньте ее.



2. Извлеките выдвижной отсек для фруктов и овощей, для чего нажмите на углубления, находящиеся на внутренних левой и правой сторонах крышки отсека для овощей/сухих продуктов и снимите крышку, потянув ее на себя. Держась за отсек одной рукой, слегка приподнимите его вверх, одновременно потянув вперед, и извлеките отсек из холодильника.

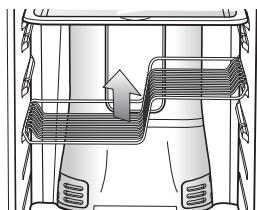


3. Выньте большую дверную нишу, для чего возьмитесь за нее двумя руками и затем снимите, осторожно подняв вверх.



4. Z-образная полка прикреплена к стенке корпуса холодильника. Выньте эту полку для вина, сдвинув ее вверх и осторожно подняв полку из фиксаторов.

ПРЕДУПРЕЖДЕНИЕ Будьте внимательны, чтобы при установке Z-образной полки на место не поставить ее вверх ногами и не перепутать левую и правую стороны.



ПРЕДУПРЕЖДЕНИЕ Перед разборкой принадлежностей морозильной и холодильной камеры, сделайте так, чтобы не мешались продукты. Когда это возможно, переложите все продукты из холодильника в другое место, чтобы уменьшить риск несчастного случая.

ПРЕДУПРЕЖДЕНИЕ Для обеспечения оптимального энергопотребления оставьте полки, ящики и корзины на своих исходных местах, как показано на рисунке на стр. 17.

ЧИСТКА ХОЛОДИЛЬНИКА

ПРЕДУПРЕЖДЕНИЕ НЕ пользуйтесь для чистки бензолом, растворителями или отбеливающим чистящим средством Clorox™. Они могут повредить поверхность холодильника и создать опасность возгорания.

ПРЕДУПРЕЖДЕНИЕ Не чистите холодильник, брызгая на него водой, когда вилка его сетевого шнура включена в розетку, так как можете получить поражение электрическим током. Не пользуйтесь для чистки бензолом, растворителями или средством для чистки автомобилей, так как существует опасность их возгорания.

ЗАМЕНА ОСВЕТИТЕЛЬНОЙ ЛАМПЫ

ПРЕДУПРЕЖДЕНИЕ Для замены светодиодной лампы обратитесь к сервисному инженеру.

ЗАМЕНА ФИЛЬТРА ДЛЯ ВОДЫ



ПРЕДУПРЕЖДЕНИЕ: Чтобы уменьшить риск ущерба, который может нанести вода вашей собственности, **НЕЛЬЗЯ** использовать немарочные фильтры для очистки воды в вашем холодильнике SAMSUNG. **ИСПОЛЬЗОВАТЬ ТОЛЬКО ФИЛЬТРЫ ДЛЯ ОЧИСТКИ ВОДЫ МАРКИ SAMSUNG.** SAMSUNG не будет нести юридическую ответственность за любой ущерб, включая помимо прочего имущественный ущерб, вызванный утечкой воды в результате использования немарочного фильтра для очистки воды. Холодильники SAMSUNG предназначены для эксплуатации **ТОЛЬКО С** фильтрами для очистки воды марки SAMSUNG.

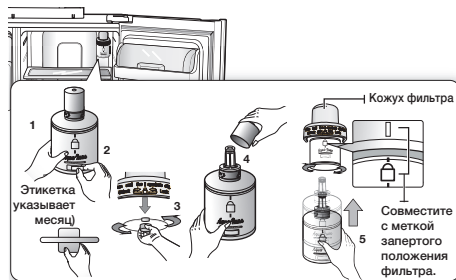
Индикатор “Filter Change” (Замена фильтра) позволяет вам знать, когда наступило время заменить картридж фильтра для воды.

Когда индикатор фильтра становится красным, необходимо заменить фильтр.

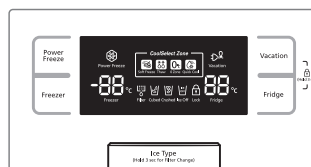
Чтобы дать вам время для покупки нового фильтра, индикатор загорится за некоторое время до истечения срока службы используемого фильтра. Своевременная замена фильтра позволит вам всегда иметь в холодильнике свежую и чистую воду.



1. Выньте фильтр для воды из коробки и приклейте к нему липкую этикетку для указания месяца замены, как показано на рисунке.
2. Наклейте на фильтр этикетку с тем месяцем, который наступит через шесть месяцев после установки фильтра. Например, если вы установили фильтр в марте, то наклейте на фильтр этикетку с надписью “SEP” (Сентябрь), которая напомнит вам, что надо заменить фильтр в сентябре. Нормальный срок службы фильтра составляет примерно 6 месяцев.
3. Затем снимите прикрепленную к держателю фильтра крышку, поворачивая ее против часовой стрелки.
4. Снимите с нового фильтра защитный колпачок и затем снимите старый фильтр.
5. Сориентируйте новый фильтр и вставьте его в отсек для фильтра. Медленно поверните фильтр для воды по часовой стрелке на 90°, чтобы метка на кожухе совпала с меткой запертого положения фильтра и фильтр зафиксировался в надлежащем положении. Убедитесь, что метка совмещена с меткой “заперто”. Не затягивайте слишком сильно.



6. После завершения процедуры замены фильтра, установите индикатор замены фильтра в исходное состояние, нажав кнопку Ice Type (Тип льда) и удерживая ее нажатой примерно 3 секунды.
7. Наконец, нажмите на рычаг системы подачи воды и дайте стечь примерно 1 литру воды, которую следует вылить. Перед тем, как использовать воду для питья, убедитесь в том, что из системы для подачи воды течет чистая вода.



Когда вы установили новый фильтр для воды, вода может короткое время вытекать из системы для подачи воды. Это происходит из-за попавшего в трубки воздуха. Это не создает никаких проблем для работы системы.

Заказ новых фильтров для воды

Для заказа картриджей фильтра для воды обращайтесь в авторизованный сервисный центр компании Samsung.

ИСПОЛЬЗОВАНИЕ ДВЕРЕЦ ХОЛОДИЛЬНИКА

Дверцы холодильника снабжены специальным приспособлением для открытия и закрытия, благодаря которому дверцы закрываются полностью и герметично. При открытии дверцы она будет оставаться открытой только после того, как будет открыта на определенный угол и сработает “фиксатор”. Если дверца приоткрыта на небольшой угол и не дошла до фиксатора, она закроется автоматически.

устранение проблем

ПРОБЛЕМА	РЕШЕНИЕ
Холодильник совсем не работает или плохо охлаждает продукты.	<ul style="list-style-type: none"> • Проверьте, правильно ли вилка сетевого шнура подсоединена к розетке. • Правильная ли температура установлена с помощью кнопки установки температуры на панели дисплея? Попробуйте установить более низкую температуру. • Не падает ли на холодильник прямой солнечный свет и нет ли поблизости от него источников тепла? • Не расположена ли задняя стенка холодильника слишком близко от стены, препятствуя циркуляции воздуха?
Продукты в холодильной камере замерзли.	<ul style="list-style-type: none"> • Правильная ли температура установлена с помощью кнопки установки температуры на панели дисплея? Попробуйте установить более высокую температуру. • Не слишком ли низкая температура в комнате? • Не положили ли вы водянистые продукты в самую холодную часть холодильной камеры? Попробуйте переместить эти продукты из отделения CoolSelect Zone™ в основную часть холодильной камеры.
Слышны необычные шумы или звуки.	<ul style="list-style-type: none"> • Проверьте, выровнен ли холодильник и установлен ли он на прочный пол. • Не расположена ли задняя стенка холодильника слишком близко от стены, препятствуя циркуляции воздуха? • Не уронили ли вы какой-либо посторонний предмет за холодильник или под него? • Изнутри холодильника могут слышаться звуки типа "потрескивания", но это нормально. Этот звук слышен, когда различные принадлежности внутри холодильника расширяются или сжимаются при изменении температуры.
Передние углы и бока холодильника становятся горячими; на них конденсируются капли воды.	<ul style="list-style-type: none"> • Некоторый нагрев в этих местах является нормальным явлением, потому что в передних углах холодильника установлены трубки, которые нагреваются для предотвращения конденсации влаги. • Не оставлена ли приоткрытой дверца холодильной камеры? Капли воды могут конденсироваться в случае, если дверца открыта слишком долго.
Лед не подается из системы подачи льда.	<ul style="list-style-type: none"> • Прошло ли 12 часов после первого включения холодильника до начала приготовления льда? • Подключен ли холодильник к водопроводу и открыт ли запорный вентиль? • Не выключили ли вы систему автоматического приготовления льда? Убедитесь в том, что с помощью кнопки Ice Type установлен тип льда Cubed (Кубиками) или Crushed (Дробленый). • Не заблокировал ли смерзшийся лед контейнер для хранения льда? • Не слишком ли высокая температура установлена в морозильной камере? Попробуйте установить более низкую температуру.
Внутри холодильника слышно бульканье жидкости.	<ul style="list-style-type: none"> • Это нормально. Бульканье вызывается хладагентом при циркуляции внутри холодильника.
Внутри холодильника ощущается неприятный запах.	<ul style="list-style-type: none"> • Не испортились ли какие-либо продукты? • Герметично упакуйте продукты, обладающие сильным запахом (например, рыбу). • Периодически чистите холодильник и выбрасывайте любые испортившиеся продукты или продукты, свежесть которых вызывает подозрение.
На стенках морозильной камеры образуется иней.	<ul style="list-style-type: none"> • Не закрыто ли чем-либо выходное отверстие для воздуха? Удалите препятствия, чтобы воздух мог свободно циркулировать. • Для обеспечения эффективной циркуляции воздуха оставляйте достаточные промежутки между продуктами. • Полностью ли закрыта дверца морозильной камеры?
Вода не подается из встроенной системы подачи воды.	<ul style="list-style-type: none"> • Не закрыт ли запорный вентиль и не отсоединилась ли трубка для подачи воды? • Не пережата ли и не перегнулась ли трубка для подачи воды? Убедитесь в том, что трубка не пережата и ничто не препятствует протеканию воды. • Не замерзла ли вода в емкости для хранения охлажденной воды из-за низкой температуры в холодильной камере? Попробуйте установить более высокую температуру при помощи кнопки на панели управления.

Информация о классе энергоэффективности находится на продукте

ОПИСАНИЕ		МОДЕЛЬ				
		RS21HK***	RS21HF***	RS21HD***	RS21HN*** С зеркальным дизайном двери	RS21HN*** Со стандартным дизайном двери
Изготовитель		    				
Тип бытового холодильника		Холодильник с морозильным отделением*(***)II типа				
Автоматическая система разморозки (No Frost)		Да	Да	Да	Да	Да
Климатический класс		SN, N, ST, T	SN, N, ST, T	SN, N, ST, T	SN, N, ST, T	SN, N, ST, T
Класс защита от поражения током		I	I	I	I	I
Полезный объем (литры)	Общий полезный объем (л)	506	524	524	554	554
	Общий объем для хранения свежих продуктов (л)	327	345	345	346	346
	Общий объем для хранения замороженных продуктов (л)	 169	169	169	198	198
		 10	10	10	10	10
Номинальное напряжение и частота (В, Гц)		220, 50	220, 50	220, 50	220, 50	220, 50
Полная входная мощность (Ампер)		SN,N: 1.2 ST,T: 1.5	SN,N: 1.2 ST,T: 1.5	SN,N: 1.2 ST,T: 1.5	SN,N: 1.2 ST,T: 1.5	SN,N: 1.2 ST,T: 1.5
Максимальная мощность осветительной лампы (Вт)		F: LED 2x1.5 R: LED 4.5	F: LED 2x1.5 R: LED 4.5	F: LED 2x1.5 R: LED 4.5	F: LED 2x1.5 R: LED 4.5	F: LED 2x1.5 R: LED 4.5
Класс энергетической эффективности		A	A	A	A	A
Потребление электроэнергии (кВт•ч /год)		520	530	530	540	540
Мощность замораживания (кг/24ч)		12	12	12	10	10
Символ маркировки самого холодного отделения						
Хладагент и его масса (г)		R-600a, 88	R-600a, 88	R-600a, 88	R-600a, 88	R-600a, 88
Корректированный уровень звуковой мощности (дБА)		41	41	41	41	41
Вес в упаковке (кг)		139	124.5	122	130	115
Вес без упаковки (кг)		128	113	109	119	102
Габариты в упаковке (ШxГxВ) (мм)		974*776*1907				
Габариты без упаковки (ШxГxВ) (мм)		912*734*1789				
Адрес и наименование лаборатории		Самсунг Электроникс Ко., Лтд, 271 Осон-Донг, Квансан-Гу, Кванчжу 506-253, Республика Корея				
Характеристики энергетической эффективности определены согласно Приказу Министерства промышленности и торговли РФ от 29 Апреля 2010 г. №357						

RS21HNLMR1/BWT; RS21HNLBG1/BWT - С зеркальным дизайном двери
RS21HNTRS1/BWT - Со стандартным дизайном двери

memo

Температурные границы окружающей среды

Данный холодильник/морозильная камера предназначены для работы при температуре окружающего воздуха, соответствующей его/ее температурному классу, указанному на заводской табличке.

Класс	Символ	Температура окружающего воздуха (°C)
Расширенный умеренный	SN	от 10 до 32 выше нуля
Умеренный	N	от 16 до 32 выше нуля
Субтропический	ST	от 16 до 38 выше нуля
Тропический	T	от 16 до 43 выше нуля



На температуру внутри холодильника могут влиять такие факторы, как место расположения холодильника/морозильной камеры, температура окружающего воздуха и частота открывания дверцы. Чтобы компенсировать действие этих факторов, установите необходимую температуру.

Правильная утилизация изделия
(Использованное электрическое и электронное оборудование)

Russian

(Данные правила действуют в странах Европейского Союза и других европейских странах с раздельной системой сбора мусора)

Наличие данного значка показывает, что изделие и его электронные аксессуары (например, зарядное устройство, гарнитура, кабель USB) по окончании их срока службы нельзя утилизировать вместе с бытовыми отходами. Во избежание нанесения вреда окружающей среде и здоровью людей при неконтролируемой утилизации, а также для обеспечения возможности их переработки для повторного использования утилизируйте изделие и его электронные аксессуары отдельно от прочих отходов.

Сведения о месте и способе утилизации изделия в соответствии с нормами природоохраны можно получить у продавца или в соответствующей государственной организации.

Бизнес-пользователи должны обратиться к поставщику и ознакомиться с условиями договора покупки. Запрещается утилизировать изделие и его электронные аксессуары вместе с другими производственными отходами.



B03586

Подлежит использованию по назначению в нормальных условиях
Рекомендуемый период : 7 лет

Модель	RS*****, RT*****, RF*****, RL*****, RZ*****, RR*****, RM*****
Сертификат	РОСС KR. AV57. B03586
Срок действия с	01.06.2010
Срок действия по	31.05.2013
Орган по сертификации	Орган по сертификации продукции ООО "Альттест"
Адрес	117418, г. Москва, ул. Цюрупы, д 14

Связывайтесь с SAMSUNG по всему миру
Если у вас есть предложения или вопросы по продуктам Samsung,
связывайтесь с информационным центром Samsung.

117105 Россия, Москва, Варшавское шоссе д.26
8-800-555-55-55
www.samsung.ru

Изготовитель : Самсунг Электроникс Ко., Лтд,
271 Осевон-Донг, Квансан-Гу, Кванчжу 506-253, Республика Корея
Поставщик : ООО "Самсунг Электроникс Рус Компани",
125009 Россия, Москва, ул. Воздвиженка, 10, 4-й этаж