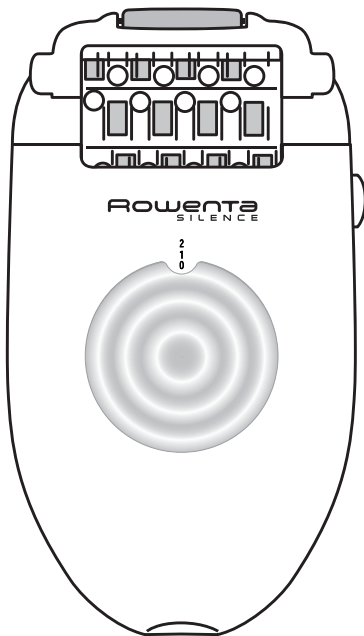


# Rowenta



[www.rowenta.com](http://www.rowenta.com)

1800123805 / 49-11

EN • DEPILATOR

CS • DEPILÁTOR

BG • ЕПИЛАТОР

BS • DEPILATOR

RU • ЭПИЛЯТОР

SL • DEPILATOR

RO • DEPILATOR

ET • EPILAATOR

UK • ЕПИЛЯТОР

SK • DEPILÁTOR

SR • DEPILÁTOR

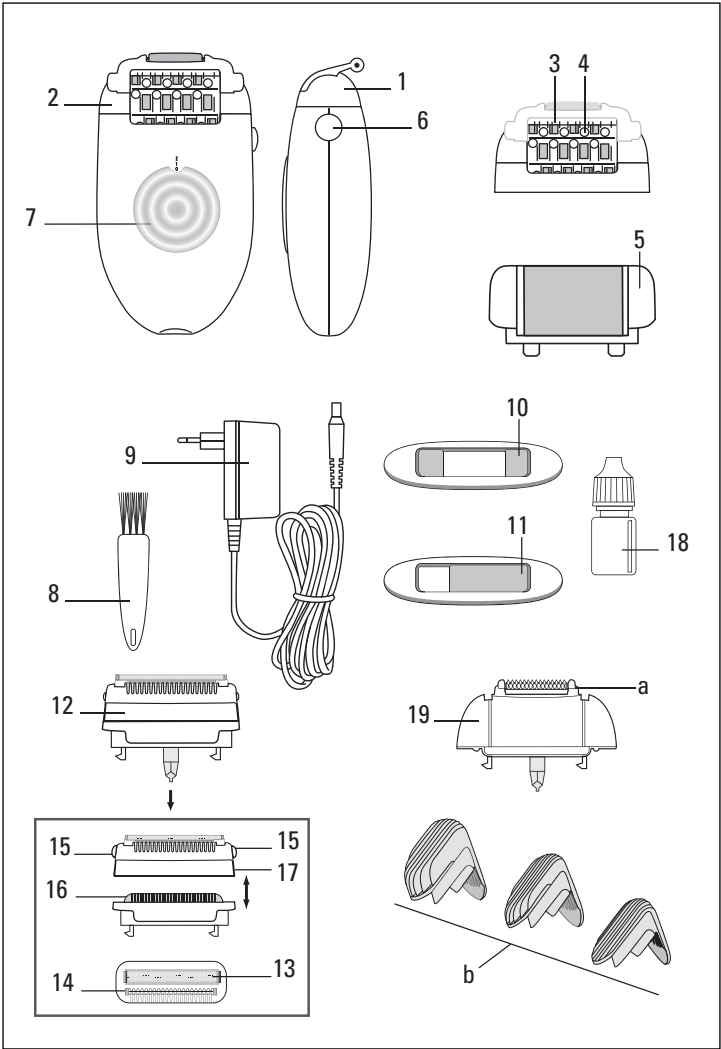
LV • EPILATORU

PL • DEPILATOR

HU • EPILÁTOR

HR • DEPILATOR

LT • EPILIATORIUS



Внимательно прочитайте и сохраните.



## 1-ОПИСАНИЕ ВАШЕГО АППАРАТА

1+2-Головка для депиляции	13-Микрорешетка
3-Пинцет	14-Приспособление для стрижки
4-Массажные насадки	15-Отпускные кнопки
5-Головка для отшелушивания	16-Блок лезвия
6-Кнопка сброса для сменной головки	17-Защитный колпак
7-Выключатель и переключатель 2 скоростей	18-Смазочное вещество для головки, предназначенной для зоны бикини.
8-Щетка для чистки	19-Головка для стрижки зоны бикини (в зависимости от модели)
9-Адаптер EM2A2	а-головка для стрижки с керамическим лезвием
10- Карманчик (в зависимости от модели)	б-сменные гребни (3, 6, 9 мм)
11-2 ролика для отшелушивания (в зависимости от модели)	
12-Головка для бритвы (в зависимости от модели)	

## 2-БЕЗОПАСНОСТЬ

- В целях Вашей безопасности данный прибор соответствует существующим нормам и правилам (нормативные акты, касающиеся низкого напряжения, электромагнитной совместимости, охраны окружающей среды и т.д.).
- Убедитесь, что рабочее напряжение Вашей электросети соответствует напряжению, указанному на заводской табличке прибора. Любая ошибка при подключении прибора может привести к необратимым повреждениям, которые не покрываются гарантией.
- Установка прибора и его использование должно соответствовать действующим в стране пользователя нормативам.
- Устройство не предназначено для использования людьми с ограниченными физическими и умственными способностями (включая детей), а также людьми, не имеющими соответствующего опыта или необходимых знаний. Указанные лица могут использовать данное устройство только под наблюдением или после получения инструкций по его эксплуатации от лиц, отвечающих за их безопасность. Следите за тем, чтобы дети не играли с устройством.
- Не пользуйтесь прибором и обращайтесь в уполномоченный сервисный центр в следующих случаях: при падении или сбоях в работе прибора.
- Прибор следует отключать от сети в следующих случаях: прежде чем приступить к чистке или текущему уходу за прибором, в случае неправильной работы прибора, после его использования, а также в том случае, если Вы оставляете прибор без присмотра, даже на короткое время.
- Запрещается пользоваться прибором, если шнур питания поврежден.
- Запрещается погружать прибор в воду, даже для того, чтобы его вымыть.
- Не прикасайтесь к прибору влажными руками.
- Не прикасайтесь к корпусу прибора, т.к. он нагревается, держите прибор за ручку.
- Чтобы отключить прибор от сети, тяните не за шнур питания, а за вилку.
- Запрещается использовать электрический удлиннитель.
- Запрещается чистить прибор порошками, содержащими абразивные или коррозионные вещества.
- Запрещается использование прибора при температуре ниже 0 °C и выше 35 °C.

- Любая ошибка в подключении может вызвать непоправимый ущерб, который не покрывается гарантией!
- Отключайте аппарат перед любыми операциями и после использования.
- Данный аппарат предназначен только для бытового и личного применения.
- Эпилятор должен использоваться исключительно с блоком питания EM.2A2.
- Использовать блок питания только для эпилятора.
- Никогда не пользуйтесь аппаратом (эпилятором или блоком питания), если он поврежден, в случае аномального функционирования или после падения (невидимые повреждения могут оказаться опасными для вашей безопасности).
- Когда аппарат включен, он не должен касаться ресниц, волос, одежды или любых других предметов во избежание риска ранения или блокировки аппарата.
- Данный аппарат ремонтируется только с помощью специального инструмента.
- Мы не несем никакой ответственности за возможные поломки, вызванные неправильным применением аппарата, или в случае применения, не предусмотренного данной инструкцией.
- Не используйте аппарат:
  - для лица
  - при ранениях на коже
  - на рискованных участках (расширение вен, родинки, родимые пятна)
  - при кожных заболеваниях (экзема, кожные воспаления, угри).
- При использовании в зоне бикини прибор предназначен исключительно для обработки линии внешнего контура. Запрещается использовать прибор в более интимных зонах (большие губы).
  - \* Для соблюдения гигиены рекомендуется не отдавать аппарат другим лицам, даже близким друзьям и родственникам.
  - \* Следует соблюдать особую осторожность, если аппарат используется для детей, в присутствии детей или лиц с физическими недостатками.
  - \* Во избежание опасности любого рода поврежденный шнур питания заматывается только изготовителем, центром послепродажного обслуживания или специалистом соответствующей квалификации.
- Не оставляйте без присмотра прибор в присутствии детей.
- Не пользуйтесь удлинителем.
- Запрещается пользоваться прибором с влажными руками.
- Не подвергайте прибор воздействию прямых солнечных лучей.
- Не пользуйтесь прибором при низкой температуре.
- Не погружайте прибор в воду и не помещайте его под струю воды.

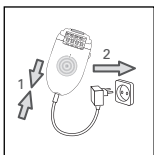
**ГАРАНТИЯ :** Данный прибор предназначен исключительно для бытового использования. Запрещается его использование в профессиональных целях. Неправильное использование прибора отменяет действие гарантии на прибор.

### 3-ПОДГОТОВКА КОЖИ

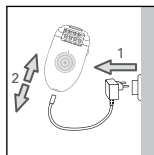
- Кожа должна быть чистой и сухой.
- Перед эпиляцией не наносите крем и увлажняющие средства.
- Если раньше вы пользовались бритвой:
  - во время первых сеансов эпиляции ваша кожа покажется вам более чувствительной, так как после бритья волосы становятся более густыми и жесткими. Благодаря вашему эпилятору это ощущение пройдет: волосы будут отрастать более медленно и станут более мягкими.
- В случае регулярного применения ваш эпилятор будет более эффективным и легким в использовании.

Рекомендуется производить эпиляцию, как только волосы отрастут.

## 4- ПОДКЛЮЧЕНИЕ ПРИБОРА



## 5- ОТКЛЮЧЕНИЕ ПРИБОРА



## 6-СКРАБ

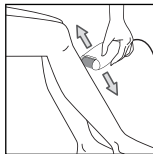
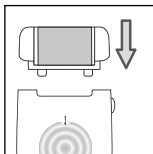
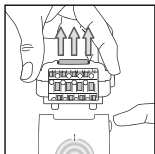
Скраб позволит вам: Уменьшить отращание подкожных волос в случае регулярной эпиляции.

- Чтобы не раздражать кожу, настоятельно рекомендуем вам использовать головку для отшелушивания за два дня до выполнения эпиляции.
- **Не используйте одновременно гель или крем для скраба.**
- **Никогда не используйте скраб на чувствительных участках (подмышечные впадины / область бикини / лицо).**
- После скраба рекомендуется протереть кожу влажной перчаткой для удаления мертвых тканей.
- Хорошо высушите кожу в конце.



## • СПОСОБ ПРИМЕНЕНИЯ:

- Нажмите на кнопку, чтобы удалить головку для эпиляции.
- Закрепите головку для отшелушивания на приборе.
- Установите режим скорости 1.
- Выполняйте процедуру медленными движениями в направлении вперед и назад.

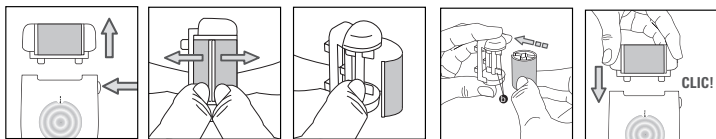


Если у вас чувствительная кожа, то при первом использовании функции отшелушивания рекомендуем вам:

1. предварительно смочить кожу с помощью косметической салфетки или банной рукавицы.
2. перемещайте прибор осторожно, медленными круговыми движениями.
3. не проходите дважды по одному и тому же участку кожи.

## • Замена ролика для отшелушивания

- Нажмите на кнопку, чтобы удалить головку для эпиляции.
- 1. Поместите 2 больших пальца между белыми деталями сменного валика.
- 2. Раздвиньте их так, чтобы валик раскрылся.
- 3. Поверните ось валика и извлеките его.
- 4. Вставьте новый ролик так, чтобы лопасти опоры вошли в щель. Нажмите на ролик (вы должны услышать щелчок).



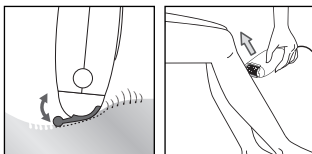
## 7-ЭПИЛЯЦИЯ НОГ

Эпилятор оснащен запатентованной вращающейся головкой для оптимального контакта с кожей (fig. 1).

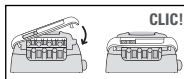
Эта насадка обеспечивает идеальную эпиляцию волос во всех, даже в самых труднодоступных, местах (колени, подмышечные впадины, линия бикини) и позволяет удалять максимальное количество волос за один проход, даже самых маленьких (от 0,5 мм).

- Выберите скорость эпиляции: медленную (soft) или быструю (fast) (fig. 2).

- Производите эпиляцию обратно направлению естественного роста волос, медленно, без нажима (fig. 3).



## 8-ЭПИЛЯЦИЯ ЧУВСТВИТЕЛЬНЫХ УЧАСТКОВ



Для эпиляции в зоне подмышек и бикини рекомендуем вам использовать насадку "для чувствительных зон".

Эта насадка разработана для уменьшения числа активных выплывающих элементов, что обеспечивает мягкую эпиляцию.

- Для получения оптимального результата в ходе выполнения эпиляции рекомендуется слегка наклонять эпилятор в направлении движения по коже, как

указано на схеме. Подготовка участков к эпиляции:

- Отрежьте слишком длинные волосы: более 1 см.
- Тщательно высушите участок для удаления всех следов дезодоранта или пота.

### 1) Эпиляция подмышек :

- Установите насадку для подмышек (11) на головку эпилятора до щелчка.
- Установите режим скорости 1.



Сначала снизу вверх ... затем сверху вниз.

#### **Обязательно:**

- a) Держите руки поднятыми и натянутыми в течение всей эпиляции.
- b) Натягивайте кожу для облегчения операции.

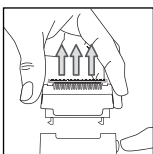
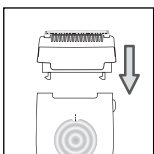
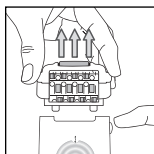
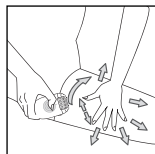
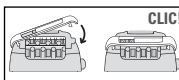
**2) Эпиляция зоны бикини :**

- Установите насадку для зоны бикини (12) на головку эпилятора до щелчка.
- Установите режим скорости 1.

**Обязательно:** хорошо натяните кожу

**В-Режущей головкой** (в зависимости от модели) :**Порядок выполнения:**

- Снимите головку эпилятора, нажав на кнопку выброса
- Установите режущую головку (13) на прибор



- Установите режим скорости 2.
- после использования выключите прибор.
- Чтобы снять режущую головку: поставьте пальцы по сторонам головки и тяните её вверх.

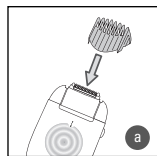
Производите эпиляцию "против шерсти" медленно, не нажимая.

## 9- Для срезания и подравнивания волосков в зоне купальника (в зависимости от модели)

Установите головку бикини. Она снабжена тремя гребнями, поднимающими длинные волосы, чтобы лезвие могло их срезать (20). Перед включением прибора выберите требуемый гребень.

**Для первого пользования рекомендуем выбрать гребень, соответствующий максимальной высоте стрижки.**

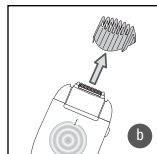
- Если длина волосков требуется около 9 мм, выберите самый большой гребень.
- Если длина волосков требуется около 3 мм, выберите самый маленький гребень.
- Если длина волосков требуется около 6 мм, выберите средний гребень.



(a) Вставьте гребень в направляющие стригущей головки, установите режим скорости 2.

Держите прибор перпендикулярно, так чтобы видеть фабричную марку, и медленно ведите его против направления роста волос.

• Для очерчивания четкого контура вокруг купальника



Если хотите срезать волоски поближе к коже, пользуйтесь головкой бикини без гребня:

Выключите прибор, нажав для этого на 0, или отключите его от сети.

Вытяните гребень и снимите его. Затем включите прибор переключателем вкл/выкл (b).

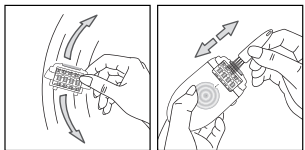
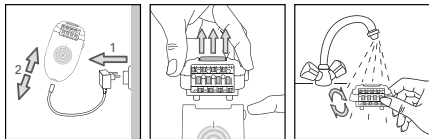
затем включите прибор, установив переключатель режимов скорости в положение 1 или 2. против направления роста волос.

**Для получения лучшего результата натяните кожу второй рукой, чтобы поднять волоски. Так бритве будет чище и меньше раздражать.**

## 10-ОЧИСТКА АППАРАТА И ГОЛОВОК

### • Чистка головки для эпиляции:

1. Выключите прибор.
2. Нажмите на кнопку и удалите головку для эпиляции.
3. Промойте головку для эпиляции под краном с холодной водой в течение 5-10 секунд, поворачивая ее вручную.



4. Энергично потрясите головку и тщательно вытрите ее полотенцем перед тем, как вновь устанавливать на прибор. Для чистки можно также использовать щеточку, которая входит в поставку прибора.

### • Чистка бреющей Головки (в зависимости от модели)

- Выключить прибор и отключить его от сети.

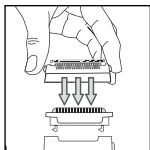
- Снять защитную крышку (18).

Поступить следующим образом: нажать на отпусковую кнопку и потянуть вверх. Вы можете снять защитную крышку (18) с блока лезвий (17).

- Осторожно удалите волоски, сдвигая их с микро-решетки (14) и вокруг нее.

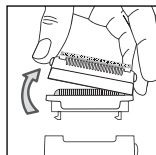
Запрещается использовать щетку для очистки микро-решетки (14).

- Вы также можете промыть предохранительный кожух (18) и блок лезвий (17) под холодной проточной водой для оптимального удаления всех волосков. Как следует встряхните детали, затем, прежде чем собрать их вместе, высушите детали с помощью салфетки, не нажимая на микро-решетку.



- Установите на место на блок лезвий (18) предохранительный кожух (17). При этом раздастся щелчок.

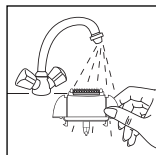
**ВНИМАНИЕ! НЕ НАЖИМАЙТЕ НА МИКРО-РЕШЕТКУ ВО ВРЕМЯ ЕЕ УСТАНОВКИ НА МЕСТО. Во избежание ухудшения цвета прибора предохраняйте его корпус от попадания спирта. Запрещается использовать металлические или режущие инструменты.**



### • Очистка режущей головки (в зависимости от модели)

Выключите прибор и выньте вилку из розетки. Снимите гребень и удалите волосы из головки с помощью щеточки. Помойте головку проточной водой 5 - 10 секунд. Всегда очищайте головку прибора после каждого пользования.

**Внимание: не погружайте прибор в воду. Не пользуйтесь им под душем и в ванной.**





## 11 Смазка головки триммера для зоны бикини.

Для нормальной работы прибора необходимо регулярно смазывать режущие лезвия (особенно после промывки) прилагаемой смазкой или, а при ее отсутствии - маслом для швейной машины.

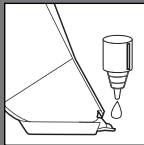
Выключите прибор и выньте вилку из розетки.

Смазывайте ножи: достаточно одной капли.

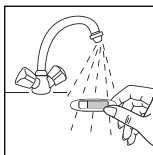
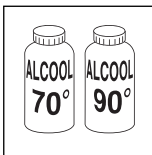
Дайте машинке для стрижки поработать несколько секунд.

Снимите лишнее масло тряпочкой.

Во избежание потускнения цветов прибора не протирайте его корпус спиртом.



### • Чистка насадок для чувствительных зон

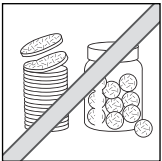
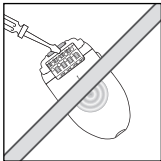
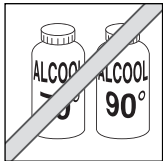


### • Чистка головки для отшелушивания.

Рекомендуется заменять ролик для отшелушивания после каждых 3 процедур или по мере его износа.



Ролик не следует мыть водой.



## 12-УХОД ЗА КОЖЕЙ

Маленькие красные точки, появляющиеся после эпиляции, показывают, что волосы были хорошо вырваны; эти точки очень быстро исчезают.

Поэтому рекомендуется производить эпиляцию вечером.

При необходимости нанесите после эпиляции успокаивающий крем

Эпиляторы “Rowenta” модели EP5xxx xx с адаптером переменного тока, входящим в комплект.

Изготовлено во Франции для холдинга “Группа СЕБ”, Франция (Groupe SEB, Chemin du Petit Bois Les 4 M - BP 172 69134 Ecully Cedex France) (Груп СЕБ, Шмэн дю Пти Буа Ле 4 М – БП 17269134 Экуи Седекс Франс)

Официальный представитель и импортёр в России - ЗАО “Группа СЕБ-Восток” 119180, Москва, Старомонетный пер., 14 стр.2, тел. 213-32-32

Информация о сертификации:

- Сертификат соответствия № РОСС FR. М004.В02114
- Срок действия с 17.06.2011 по 16.06.2014
- Выдан ОС “ТЕСТСЕРТИФИКО”
- Соответствует требованиям ГОСТ Р 52161.2.8-2005  
ГОСТ Р 51318.14.1-2006 (Разд. 4)  
ГОСТ Р 51318.14.2-2006 (Разд. 5,7)  
ГОСТ Р 51317.3.2-2006 (Разд. 6,7)  
ГОСТ Р 51317.3.3-2008

Срок службы изделия 2 года с даты продажи.



**М004**