

# BRAUN

Silk·épil® 5

Epilator



Type 5340

[www.braun.com](http://www.braun.com)

Legs, Body  
& Face 5780

Legs & Body  
5280



## Braun Infolines

English	6
Polski	11
Český	17
Slovenský	22
Magyar	27
Hrvatski	33
Slovenski	38
Türkçe	43
Română (RO/MD)	48
Srpski	53
Lietuvių	58
Latviski	63
Eesti	68
Bosanskohercegovački	73
Македонски	78
Български	84
Русский	90
Українська	97
عربي	111

<b>UK</b>	<b>0800 783 7010</b>
<b>IE</b>	<b>1 800 509 448</b>
<b>PL</b>	<b>801 127 286</b> <b>801 1 BRAUN</b>
<b>CZ</b>	<b>221 804 335</b>
<b>SK</b>	<b>02/5710 1135</b>
<b>HU</b>	<b>(06-1) 451-1256</b>
<b>HR</b>	<b>01/6690 330</b>
<b>SI</b>	<b>080 2822</b>
<b>TR</b>	<b>0 800 261 63 65</b>
<b>RU</b>	<b>8 800 200 20 20</b>
<b>UA</b>	<b>+ 38 044 428 65 05</b>
<b>HK</b>	<b>852-25249377</b> (Audio Supplies Company Ltd.)

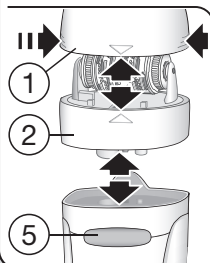
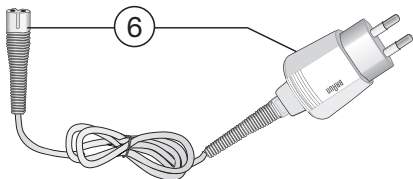
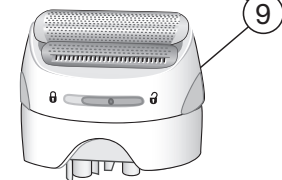
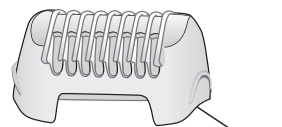
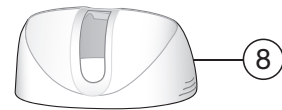
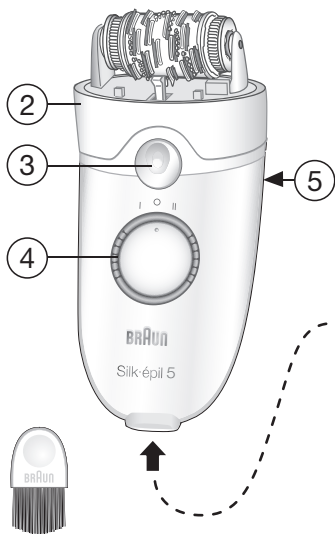
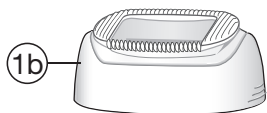
[www.service.braun.com](http://www.service.braun.com)

Braun GmbH  
Frankfurter Straße 145  
61476 Kronberg/Germany  
[www.braun.com](http://www.braun.com)

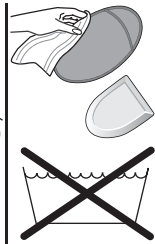
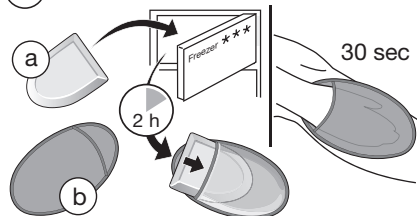
99902240/VI-11  
UK/PL/CZ/SK/HU/HR/SI/TR/RO/MD/RS/  
LT/LV/EE/BA/MK/BG/RU/UA/Arab



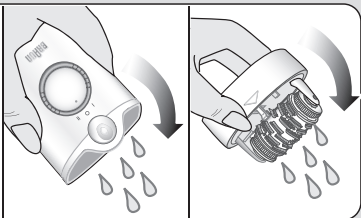
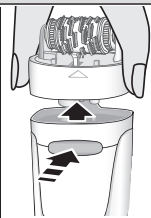
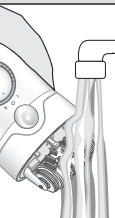
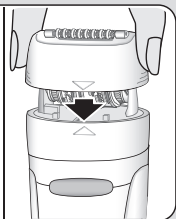
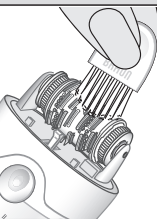
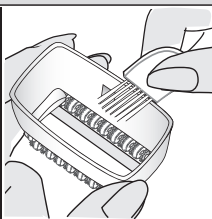
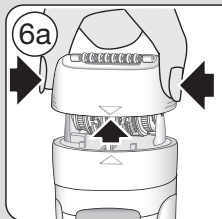
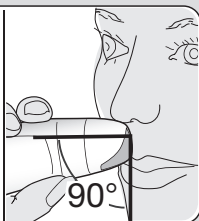
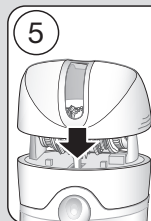
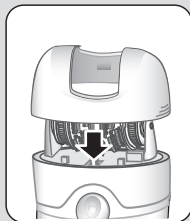
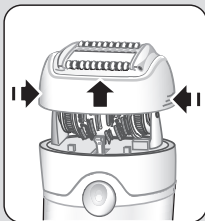
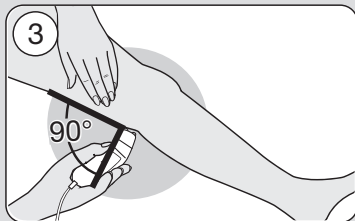
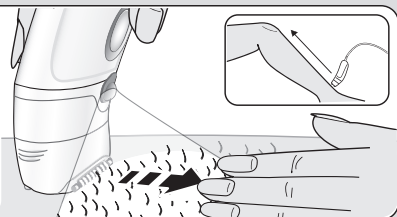
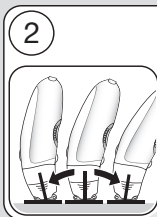
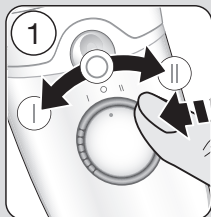
only with model 5780



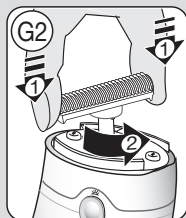
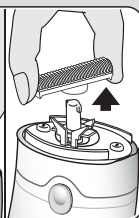
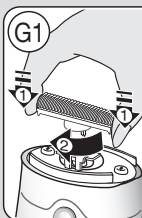
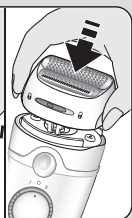
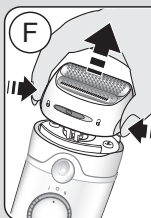
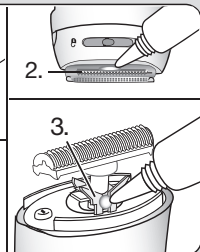
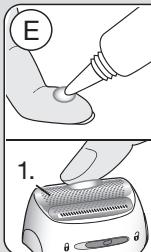
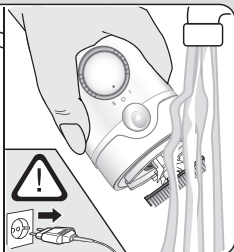
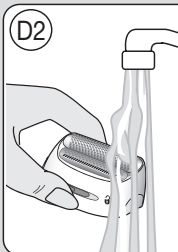
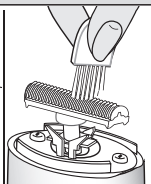
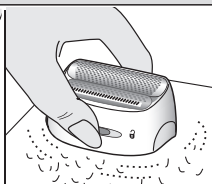
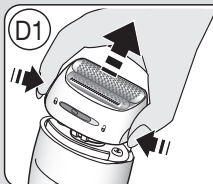
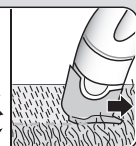
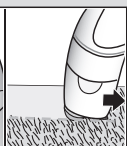
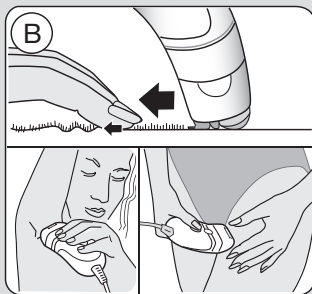
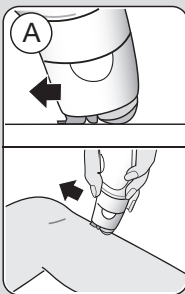
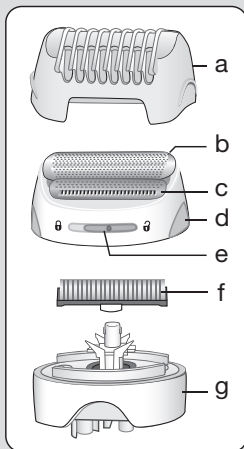
10



A



B




# Русский

## Руководство по эксплуатации

Наша продукция отвечает самым высоким стандартам качества, функциональности и дизайна. Надеемся, Вы в полной мере будете довольны Вашим новым приобретением – эпилятором Braun Silk-épil 5. Прежде, чем приступить к работе с этим прибором, пожалуйста, внимательно прочитайте данное руководство по эксплуатации.

Braun Silk-épil 5 делает удаление нежелательных волосков максимально эффективным, мягким и простым. Его эпилирующая система удаляет волоски с корнем, оставляя кожу гладкой на протяжении нескольких недель, а вновь отрастающие волоски будут мягкими и тонкими.

### Важно

- В целях соблюдения гигиены не передавайте прибор другим людям.
- Этот прибор оснащен специальным шнуром с безопасным низковольтным блоком питания. Не пытайтесь самостоятельно заменить или вскрыть какую-либо его часть, иначе возникнет опасность поражения электрическим током. Электротехнические требования указаны на типовой табличке на специальном соединительном шнуре.
-  Прибор можно мыть под проточной водой.  
Внимание: отключите прибор от сети прежде, чем мыть его под проточной водой.
- Прибор не предназначен для использования лицами (включая детей) с пониженными физическими, чувственными или умственными способностями или при отсутствии у них опыта или знаний, если они не находятся под контролем или не проинструктированы об использовании прибора лицом, ответственным

- за их безопасность. Дети должны находиться под контролем для недопущения игры с прибором.
- Во время работы прибор никогда не должен контактировать с волосами на голове, ресницами, лентами и т.п. во избежание какой-либо травмы, а также для предотвращения блокировки или повреждения прибора.
- Никогда не используйте эпилирующую головку без насадки.

### Общая информация об эпиляции

Все методы удаления волос с корнем могут привести к врастанию волосков и раздражению (например, зуд, дискомфортные ощущения или покраснение кожи) в зависимости от состояния кожи и волос. Это нормальная реакция, которая должна быстро пройти, но она может быть и более сильной, если Вы удаляете волосы с корнем впервые, или если у Вас чувствительная кожа. Если после 36 часов раздражение на коже все еще не прошло, мы рекомендуем обратиться к врачу. Обычно реакция кожи снижается, и дискомфортные ощущения значительно уменьшаются при повторном использовании Silk-épil. В некоторых случаях кожа может воспалиться в результате проникновения в неё бактерий (например, при скользянии эпилятора по коже). Тщательная чистка головки эпилятора перед каждым использованием уменьшит риск возникновения инфекции. Если у Вас есть какие-либо сомнения по поводу использования эпилятора, пожалуйста, проконсультируйтесь с врачом. В следующих случаях прибор должен использоваться только после предварительной консультации с лечащим врачом:

- экзема, раны, реакции воспаленной кожи, такие как фолликулит (нагноение волосных фолликулов) и варикозное расширение вен

- шарообразные родинки
- пониженный иммунитет кожи, например, при сахарном диабете, во время беременности, болезни Рейно, гемофилия, кандидоз, или вирус иммунодефицита человека.

### **Некоторые полезные советы**

Если Вы прежде не использовали эпилятор, или, если Вы не проводили эпиляцию в течение длительного периода времени, то потребуется некоторое время для того, чтобы кожа привыкла к эпиляции. Дискомфорт, который ощущается вначале, значительно уменьшается при повторном использовании, поскольку кожа адаптируется к процессу.

Эпиляция осуществляется легче и более комфортно, когда волосы имеют длину 2-5 мм. Если волосы длиннее, мы рекомендуем сначала побрить ноги (смотрите раздел В) и провести эпиляцию на коротких отросших волосках через неделю.

Если Вы проводите эпиляцию в первый раз, рекомендуем делать это вечером, чтобы любое возможное покраснение могло исчезнуть за ночь. Чтобы смягчить кожу и дать ей расслабиться, мы рекомендуем после эпиляции нанести увлажняющий крем. Тонкие вновь отрастающие волоски могут не прорасти на поверхность кожи. Регулярное использование массажных губок (например, после душа) или отшелушивающих пилингов помогает предотвратить вращение волос, так как бережная очистка удаляет верхний слой кожи и тонкие волоски могут пробиться на поверхность кожи.

### **Описание и комплектность**

- 1a Массажные ролики
- 1b Насадка Efficiency/Эффишенси (не со всеми моделями)

- 2 Эпилирующая головка с пинцетами
- 3 Подсветка
- 4 Кнопка включения/выключения
- 5 Кнопка высвобождения эпилирующей головки
- 6 Специальный соединительный шнур
- 7 Насадка для чувствительных участков тела (только с моделью 5780)
- 8 Насадка для точечного удаления волос (только с моделью 5780)
- 9 Бреющая головка с насадкой-триммером
- 10 Охлаждающая рукавица

### **Подготовка к использованию**

- Кожа перед эпиляцией должна быть сухой, очищенной от жира или крема.
- Перед использованием эпилятора убедитесь, что эпилирующая головка (2) чистая и на ней присутствует насадка (1).
- Чтобы сменить насадку, нажмите на её поперечные рёбра и потяните.
- Чтобы сменить головку, нажмите на кнопку высвобождения эпилирующей головки (5).

### **Охлаждающая рукавица для дополнительного охлаждения кожи**

Для первых нескольких эпиляций, или если у Вас чувствительная кожа, Вы можете использовать охлаждающую рукавицу (10), рекомендованную дерматологами, чтобы уменьшить возможное раздражение кожи.

- Убедитесь, что пакет с гелем находился в морозильнике (\*\*\*) по крайней мере в течение 2 часов (для удобства использования Вы можете хранить пакеты с гелем в морозильнике).
- Положите пакет с гелем под прозрачную часть рукавицы. Используйте только вместе с рукавицей.

- Приложите прозрачную (прохладную) сторону рукавицы к ноге.
- Охлаждайте кожу в течение примерно 30 секунд, при необходимости дольше.
- Сразу же проэпилируйте охлажденный участок кожи, как описано ниже.
- Повторяйте охлаждение и эпиляцию до завершения процедуры.
- Убедитесь, что Ваша кожа остаётся сухой в процессе эпиляции.

**Важно:** прикладывайте охлаждающую рукавицу к одному и тому же участку кожи не дольше 2 минут. Храните вдали от солнечного света. Не используйте, если пакет с гелем повреждён. Утилизируйте как бытовые отходы. Не используйте, если Вы страдаете от гиперчувствительности, аллергии на холод или от расстройств кожной чувствительности, которые наблюдают при заболеваниях сердца или нарушениях артериального кровоснабжения.

## А Как проводить эпиляцию

Эпилирующая головка (2) снабжена технологией Close-Grip, чтобы обеспечить максимальную эффективность при использовании на коротких волосках: 40 пинцетов всегда плотно прилегают к коже, удаляя даже самые короткие волоски размером с песчинку (0,5 мм). Плавающая головка идеально адаптируется к контурам тела для самого тщательного удаления волос. Массажная система высокой частоты (1а) эффективно расслабляет кожу для более бережной эпиляции. Насадка Efficiency (1b) для быстрой эпиляции обеспечивает максимальное прилегание к коже, всегда располагая пинцеты в оптимальной позиции.

### 1 Как работать с прибором

Чтобы начать работу с прибором, поверните кнопку включения/выключения (4).

Скорость «I»: ультра-мягкая  
Скорость «II»: ультра-эффективная  
При работе эпилятора подсветка (3) освещает эпилируемый участок. Это позволяет Вам лучше контролировать эпиляцию и сделать её максимально эффективной.

### 2 Как правильно держать эпилятор

- Всегда слегка натягивайте кожу на эпилируемом участке.
- Убедитесь, что эпилирующая поверхность плотно соприкасается с кожей.
- Плавающая головка автоматически адаптируется к контурам Вашей кожи.
- Медленно и непрерывно, без надавливания ведите эпилятор в направлении против роста волос. Поскольку волосы могут расти в различных направлениях, полезно провести эпилятором и в других направлениях, чтобы достичь оптимального результата. Пульсирующие движения массажных роликов расслабляют и смягчают кожу, делая эпиляцию более бережной.
- Если вы используете эпилятор уже не первый раз, можете снять массажные ролики (1а) и надеть насадку Efficiency (1b) для ускорения процесса удаления волосков.

### 3 Эпиляция ног

Производите эпиляцию ног снизу вверх по голени. Держите ногу вытянутой во время эпиляции в подколенной области.

### 4 Эпиляция подмышек и зоны бикини

Насадка для чувствительных участков тела (7) была разработана специально для этих целей, в качестве дополнительной насадки для установки на эпилирующей головке (2).



Пожалуйста, имейте в виду, что области подмышек и зоны бикини особенно чувствительны к боли, поэтому мы рекомендуем начинать их эпиляцию со скорости «I». При повторном использовании чувство боли уменьшится.

Перед эпиляцией тщательно очистите данные области, чтобы удалить остатки каких-либо веществ (например, дезодоранта). Затем аккуратно высушите кожу полотенцем. При эпиляции подмышечной впадины держите руку вытянутой вверх и проводите прибором в различных направлениях. После эпиляции кожа особенно чувствительна, поэтому избегайте использования любых раздражающих веществ, таких как дезодоранты, содержащие алкоголь.

## 5 Эпиляция различных участков лица

Наденьте насадку для точечного удаления волос (8) на эпилирующую головку (2), и Ваш эпилятор Silk-épil идеально подходит для комфортного удаления любых нежелательных волосков на лице или других чувствительных участках тела.

Перед эпиляцией мы рекомендуем протереть кожу спиртом (в гигиенических целях). Во время эпиляции на лице слегка натягивайте кожу одной рукой и медленно ведите эпилятор другой рукой в направлении выключателя.

## 6 Очистка эпилирующей головки

Перед очисткой отключите прибор от сети. Регулярная чистка обеспечивает лучший результат.

### а Очистка щеточкой:

снимите используемую насадку, а затем очистите ее с помощью щеточки. Для очистки пинцетов используйте щеточку, смоченную

в спирте. Очистите пинцеты с помощью щеточки с тыльной стороны эпилирующей головки, поворачивая барабан вручную. Этот метод очистки обеспечивает наилучшие гигиенические условия для эпилирующей головки.


### б Очистка под проточной водой:

Снимите используемую насадку. Держите эпилятор так, чтобы эпилирующая головка находилась под струей воды. Затем нажмите кнопку высвобождения эпилирующей головки (5), чтобы снять её (2). Встряхните эпилятор и эпилирующую головку, чтобы убедиться, что из них вытекла вся оставшаяся вода. Положите обе части сушиться. Перед сборкой убедитесь, что они полностью высохли.

## В Использование бреющей головки

- а Насадка-триммер
- б Бреющая сетка
- с Триммер
- д Кнопки высвобождения бреющей головки
- е Кнопка выбора режимов бритве/триммер
- ф Режущий блок
- г Основа бреющей головки

## Бритьё

- Снимите эпилирующую головку и наденьте бреющую головку (9) до щелчка.
- Поверните выключатель по часовой стрелке до скорости «II».
- Убедитесь, что кнопка выбора режимов бритве/триммер находится в положении «».
- Для достижения наилучших результатов всегда проверяйте, чтобы и бреющая сетка (b), и триммер (c) плотно прилегали к коже (A).

Немного натянув кожу (B), медленно ведите эпилятор в направлении против роста волос. Сначала триммер приподнимает все длинные волоски и срезает их. Следующая за ним плавающая сетка удаляет все короткие волоски.

- При бритье или тримминге чувствительных участков всегда немного натягивайте кожу, чтобы избежать возможных повреждений.

### **Тримминг контуров**

Для тримминга точных линий и контуров «замкните» триммер для длинных волос, установив кнопку выбора режимов бритья/триммер (e) в положение «**Ⓜ**» (C1).

### **Подготовка длинных волосков к эпиляции**

Если Вам нужно укоротить волоски до идеальной длины перед эпиляцией, наденьте насадку-триммер (a) на бреющую головку. Установите кнопку выбора режимов бритья/триммер в положение «**Ⓜ**». Держите прибор таким образом, чтобы насадка-триммер «лежала» на коже, и ведите его кончиками гребня в направлении против роста волос, как показано на рисунке (C2).

Поскольку волосы растут в различных направлениях, ведите прибор слегка по диагонали или в различных направлениях, чтобы достичь наилучшего результата.

### **Чистка бреющей головки**

После каждого использования отключайте прибор от сети.

#### Очистка щёткой

- Нажмите кнопки высвобождения бреющей головки (d), чтобы снять её (D1). Слегка постучите основанием головки о твердую плоскую поверхность (не о сетку).

- Тщательно очистите щеточкой режущий блок и внутреннюю часть головки. Однако не чистите бреющую сетку при помощи щётки, поскольку это может повредить сетку.

#### Очистка водой

Нажмите кнопки высвобождения бреющей головки (d), чтобы снять её. Ополосните отдельно головку и режущий блок под проточной водой (D2). Положите сетку и режущий блок сушиться отдельно; после того, как они высохнут, снова соберите прибор.

### **Уход за отдельными деталями**

- Бреющие части необходимо регулярно смазывать, примерно раз в 3 месяца (E). Если Вы регулярно очищаете бритвенную головку под проточной водой, смазывайте ее после каждой очистки.
- Нанесите немного обычного машинного масла или вазелина на бреющую сетку и металлические части триммера для длинных волос. Затем снимите бреющую головку и также нанесите небольшое количество вазелина, как показано в разделе иллюстраций (E).
- Бреющая сетка и режущий блок являются расходными частями, которые со временем изнашиваются. Для поддержания оптимального качества бритья замените бреющую сетку и режущий блок, когда Вы заметите ухудшение качества бритья даже после очистки бреющей головки.
- Не брейтесь, если сетка или шнур повреждены.

#### Как заменить детали бреющей головки

##### Бреющая сетка:

Нажмите кнопки высвобождения бреющей головки (d), чтобы снять старую сетку и заменить её на новую (F).

### Режущий блок:

Чтобы снять режущий блок, нажмите и поверните его на 90° (G1), а затем снимите. Чтобы установить новый режущий блок, надавите им на держатель для режущего блока и поверните на 90° (G2).

Сменные детали (бреющая сетка, режущий блок) можно приобрести у Вашего розничного продавца или в центрах по обслуживанию клиентов Braun.

Возможна модификация без предварительного уведомления.

Пожалуйста, не утилизируйте этот продукт вместе с бытовыми отходами по окончании его срока службы. Отнесите его для утилизации в сервисный центр Braun или в соответствующий пункт приёмки.



Электрический эпилятор т.м. Braun Silk-epil 5, 5780, 5280, тип 5340



**Данное изделие соответствует всем требуемым европейским и российским стандартам безопасности и гигиены.**

Изготовлено в Германии для  
Braun GmbH/  
Braun GmbH, Frankfurter Str.145,  
61476 Kronberg, Germany.

**RU:** Импортёр/Служба потребителей:  
ООО «Проктер энд Гэмбл  
Дистрибьюторская Компания», Россия,  
125171, Москва, Ленинградское  
шоссе, 16А, стр.2.  
Тел. 8-800-200-20-20.

**BY:** Импортёр: ООО «Электросервис  
и Ко», Беларусь, 220012, г. Минск,  
ул. Чернышевского, 10А, к. 412А3.  
Сервисный центр: ООО «Катрикс»,  
Беларусь, 220012, г. Минск,  
ул. Чернышевского, 10А, к.409.

### **Гарантийные обязательства BRAUN**

Для всех изделий мы даем гарантию на два года, начиная с момента приобретения изделия.

В течение гарантийного периода мы бесплатно устраним путем ремонта, замены деталей или замены всего изделия любые заводские дефекты, вызванные недостаточным качеством материалов или сборки.

В случае невозможности ремонта в гарантийный период изделие может быть заменено на новое или аналогичное в соответствии с законом «О защите прав потребителей».

Гарантия обретает силу, только если дата покупки подтверждается печатью и подписью дилера (магазина) на последней странице оригинального руководства по эксплуатации BRAUN, которая является гарантийным талоном.

Эта гарантия действительна в любой стране, в которую это изделие поставляется фирмой BRAUN или назначенным дистрибьютором, и где никакие ограничения по импорту или другие правовые положения не препятствуют предоставлению гарантийного обслуживания.

Гарантия не покрывает повреждения, вызванные неправильным использованием (см. также список ниже) и нормальный износ бритвенных сеток и ножей, дефекты, оказывающие незначительный эффект на качество работы прибора.

Эта гарантия теряет силу, если ремонт производился не уполномоченным на

то лицом, и если использованы не оригинальные детали BRAUN. В случае предъявления рекламации по условиям данной гарантии, передайте изделие целиком вместе с гарантийным талоном в любой из центров сервисного обслуживания BRAUN.

Все другие требования, включая требования возмещения убытков, исключаются, если наша ответственность не установлена в законном порядке.

Рекламации, связанные с коммерческим контрактом с продавцом не попадают под эту гарантию.

В соответствии с законом РФ № 2300-1 от 7.02.1992 г. «О защите прав потребителей» фирма BRAUN устанавливает срок службы на свои изделия равным двум годам с момента приобретения или с момента производства, если дату продажи установить невозможно.

Изделия BRAUN изготовлены в соответствии с высокими требованиями европейского качества. При бережном использовании и при соблюдении правил по эксплуатации, приобретенное Вами изделие BRAUN, может иметь значительно больший срок службы, чем срок установленный в соответствии с Российским законом.

### **Случаи, на которые гарантия не распространяется:**

- дефекты, вызванные форс-мажорными обстоятельствами;
- использование в профессиональных целях;
- нарушение требований руководства по эксплуатации;
- неправильная установка напряжения питающей сети (если это требуется);
- внесение технических изменений;
- механические повреждения;
- повреждения по вине животных,

грызунов и насекомых (в том числе случаи нахождения грызунов и насекомых внутри приборов);

- для приборов, работающих от батареек, – работа с неподходящими или истощенными батарейками, любые повреждения, вызванные истощенными или текущими батарейками (советуем пользоваться только предохраненными от вытекания батарейками);
- для бритв – смятая или порванная сетка.

Внимание! Оригинальный Гарантийный Талон подлежит изъятию при обращении в сервисный центр для гарантийного ремонта. После проведения ремонта Гарантийным Талоном будет являться заполненный оригинал Листа выполнения ремонта со штампом сервисного центра и подписанный потребителем по получении изделия из ремонта. Требуется проставления даты возврата из ремонта, срок гарантии продлевается на время нахождения изделия в сервисном центре. В случае возникновения сложностей с выполнением гарантийного или послегарантийного обслуживания просьба сообщать об этом в Информационную Службу Сервиса BRAUN по телефону 8 800 200 20 20 (звонок из России бесплатно).