

## РУКОВОДСТВО ПОЛЬЗОВАТЕЛЯ

Перед началом эксплуатации пылесоса  
внимательно прочитайте настоящее  
руководство. Сохраните данное руководство!

Подлежит использованию по  
назначению  
в нормальных условиях  
Срок службы: 7 лет

Сделано в Корее  
Юридический адрес  
поставщика: Самсунг  
Электроникс Ко., Лтд,  
Самсунг Мевн Билдинг, 250-2  
Га Телванг-Ро, ЧунГу, Сеул,  
Корея

Модель: SC5240, SC5250

Сертификат №: PCCC KR.AE95.B11849

Срок действия: с 16.05.2008 по 15.05.2011

ОРГАН ПО СЕРТИФИКАЦИИ: PCCC RU.0001.11AE95



Завод: Самсунг Кванчжу Электроникс Ко., Лтд,  
271, Осеон-Донг, Квансан-Гу, Кванчжу-сити,  
Республика Корея

Импортер в России: ООО "Самсунг Электроникс Рус Компани",  
125009, г. Москва, Большой Гнездниковский переулок, дом 1, строение 2

# Пылесос

## руководство пользователя

- \* Прежде чем использовать устройство, внимательно прочтите дан-  
ные инструкции.
- \* Устройство можно использовать только внутри помещения.

Русский

imagine the possibilities

Благодарим вас за покупку продукции Samsung.  
Чтобы получить обслуживание в более полном  
объеме, зарегистрируйтесь в клубе Samsung на сайте  
[www.samsung.com/register](http://www.samsung.com/register)

SAMSUNG

# МЕРЫ ПРЕДОСТОРОЖНОСТИ

## МЕРЫ ПРЕДОСТОРОЖНОСТИ



ПРЕДУПРЕЖДЕНИЕ

- Перед началом эксплуатации устройства внимательно прочитайте данное руководство и сохраните его для будущего использования.



ПРЕДУПРЕЖДЕНИЕ

- Поскольку данные инструкции по эксплуатации охватывают устройства разных моделей, технические характеристики приобретенного пылесоса могут немного отличаться от характеристик, описанных в руководстве.

## ПРЕДОСТЕРЕГАЮЩИЕ/ПРЕДУПРЕЖДАЮЩИЕ СИМВОЛЫ, ИСПОЛЬЗУЕМЫЕ В РУКОВОДСТВЕ



ПРЕДУПРЕЖДЕНИЕ

Указывает на риск получения серьезной или летального исхода.



ВНИМАНИЕ

Указывает на риск получения травмы или повреждения устройства.

## ДРУГИЕ СИМВОЛЫ, ИСПОЛЬЗУЕМЫЕ В РУКОВОДСТВЕ



Указывает на действие, которое НЕ СЛЕДУЕТ совершать.



Указывает на действие, обязательное для выполнения.



Указывает на то, что требуется отсоединить вилку кабеля питания от сетевой розетки.

# МЕРЫ ПРЕДОСТОРОЖНОСТИ

## ВАЖНЫЕ МЕРЫ БЕЗОПАСНОСТИ

---

1. Внимательно прочтите все инструкции. Прежде чем включать устройство, убедитесь, что напряжение в источнике электропитания совпадает с напряжением, указанным в табличке технических данных на днище пылесоса.
2. **ПРЕДУПРЕЖДЕНИЕ.** Не используйте пылесос, если ковер или пол влажный.  
Не используйте пылесос для сбора воды.
3. Не пользуйтесь пылесосом без бункера для уловленной пыли. Опустошайте бункер до того его полного заполнения, это позволит обеспечить лучшую эффективность.
4. Прежде чем вставить вилку в сетевую розетку, переведите переключатель в положение Stop (или Min).
5. Не используйте пылесос для сбора просыпавшихся спичек, горящего пепла или окурков. Не храните пылесос вблизи кухонной плиты или других источников тепла. Горячий воздух может привести к деформации или обесцвечиванию пластиковых деталей устройства.
6. Не собирайте с помощью пылесоса твердые и острые предметы, поскольку они могут повредить детали устройства. Не наступайте на шланг. Не ставьте на шланг тяжелые предметы.  
Не закрывайте всасывающее или выпускное отверстие.
7. Прежде чем вынимать вилку из сетевой розетки, выключайте пылесос с помощью переключателя на корпусе устройства. Перед заменой контейнера для пыли обязательно отключайте устройство от сети. Во избежание повреждений вынимайте вилку из розетки, держа рукой за саму вилку, а не за кабель.
8. Люди с ограниченными физическими, сенсорными или умственными способностями (включая детей) и лица, не имеющие достаточного опыта или знаний, не должны пользоваться данным устройством, если их действия не контролируются или если они предварительно не проинструктированы лицом, отвечающим за их безопасность.
9. Следите, чтобы дети не играли с устройством.
10. Перед чисткой или обслуживанием устройства следует обязательно вынимать вилку из сетевой розетки.
11. Удлинитель использовать не рекомендуется.
12. В случае нарушения работы пылесоса отключите его от источника питания и обратитесь к уполномоченному сотруднику сервисной службы.
13. В случае повреждения кабеля питания он должен быть заменен производителем, сотрудником сервисной службы или другим квалифицированным специалистом во избежание возникновения опасных ситуаций.
14. Не перемещайте пылесос, держа его за шланг.  
Используйте для этой цели ручку на корпусе пылесоса.
15. Отключайте пылесос от источника питания, если он не используется.  
Прежде чем вынимать вилку из сетевой розетки, выключайте пылесос, нажав кнопку питания.

# СОДЕРЖАНИЕ

---

## СБОРКА ПЫЛЕСОСА

05

## ИСПОЛЬЗОВАНИЕ ПЫЛЕСОСА

06

- 06 Выключатель
- 06 Кабель питания
- 07 Регулятор мощности
- 07 Крепление и использование ремня (дополнительно)

## ИСПОЛЬЗОВАНИЕ И УХОД ЗА НАСАДКАМИ И ФИЛЬТРОМ

08

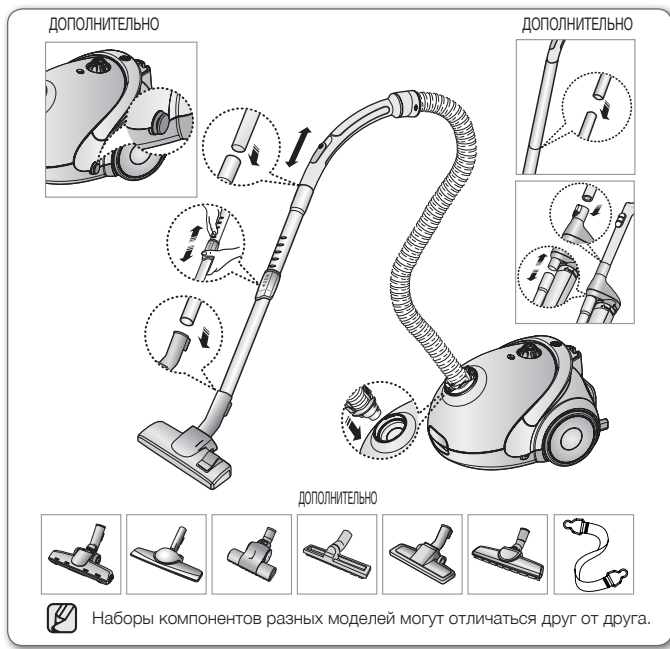
- 08 Использование вспомогательных насадок
- 09 Использование и уход за насадками для пола
- 10 Циклонический фильтр (только при наличии циклонического фильтра) (дополнительно)
- 10 Индикатор заполнения контейнера для пыли
- 11 Замена мешка для сбора пыли
- 11 Чистка выходного фильтра
- 12 Чистка выпускного фильтра

## УСТРАНЕНИЕ НЕИСПРАВНОСТЕЙ

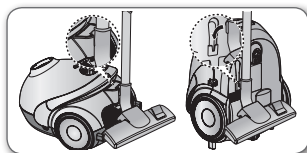
13



# Сборка пылесоса



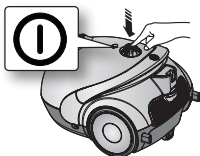
- ★ Убирая пылесос на хранение, следует зафиксировать насадку для пола.



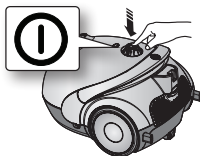
# Использование пылесоса

## ВЫКЛЮЧАТЕЛЬ

1) РЕГУЛЯТОР НА  
КОРПУСЕ

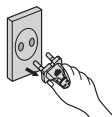


2) РЕГУЛЯТОР-  
ВЫКЛЮЧАТЕЛЬ

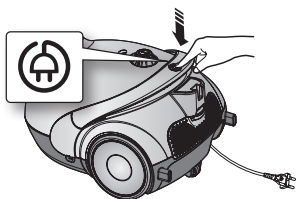


**ВНИМАНИЕ**

- При извлечении вилки из сетевой розетки держитесь рукой за вилку, а не за кабель.



## КАБЕЛЬ ПИТАНИЯ

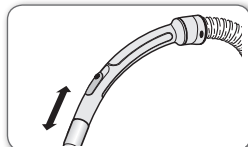


## РЕГУЛЯТОР МОЩНОСТИ

### РЕГУЛЯТОР НА КОРПУСЕ/РЕГУЛЯТОР-ВЫКЛЮЧАТЕЛЬ

- ШЛАНГ

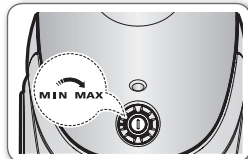
Чтобы во время чистки портьер, небольших ковриков или других легких объектов из ткани уменьшить мощность всасывания, сдвиньте заслонку воздуховода, чтобы открылось отверстие.



- КОРПУС (ДЛЯ МОДЕЛИ С РЕГУЛЯТОРОМ НА КОРПУСЕ)

**MIN** = для чистки поверхностей, требующих осторожного обращения, например тюлевых занавесок.

**MAX** = для чистки пола и плотных ковров.

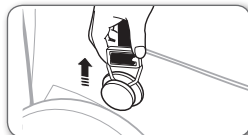


### КРЕПЛЕНИЕ И ИСПОЛЬЗОВАНИЕ РЕМНЯ (ДОПОЛНИТЕЛЬНО)

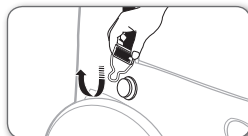
Этот пылесос можно удобно носить на боку с помощью специального ремня. При очистке ступеней, занавесок, полок и т.д. вы можете носить пылесос, надев ремень на плечо.



Закрепите кольца на фиксаторах.



Чтобы отсоединить кольца, сдвиньте их вниз.

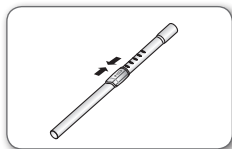


# ИСПОЛЬЗОВАНИЕ И УХОД ЗА НАСАДКАМИ И ФИЛЬТРОМ

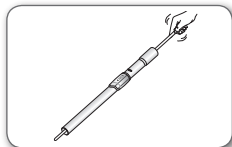
## ИСПОЛЬЗОВАНИЕ ВСПОМОГАТЕЛЬНЫХ НАСАДОК

### Трубка (дополнительно)

- Отрегулируйте длину телескопической трубки, перемещая вперед или назад фиксатор регулировки длины, находящийся в центре телескопической трубки.

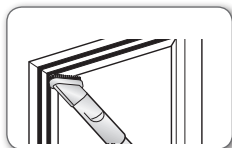


- Чтобы проверить, нет ли засорения, отделите телескопическую трубку и уменьшите длину. Это упростит удаление мусора, забившего трубку.

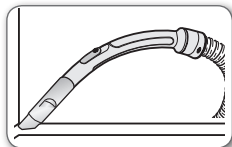


### Принадлежности

- Щетка для удаления пыли с мебели, полок, книг и т.п.



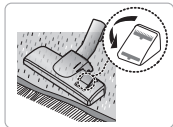
- Щелевая насадка для очистки батарей, щелей, углов, пространства между подушками дивана.



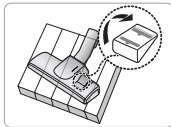
# ИСПОЛЬЗОВАНИЕ И УХОД ЗА НАСАДКАМИ ДЛЯ ПОЛА

## Двухпозиционная щетка (дополнительно)

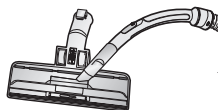
- Устанавливайте рычажок насадки в положение, соответствующее различным типам поверхности.
- При засорении входного отверстия насадки полностью удалите мусор.



Чистка ковра



Чистка пола



## Щетка для уборки шерсти животных (дополнительно)

Для простого удаления шерсти животных и ворсинок с ковров. Шерсть животных и волосы, часто попадающие в пылесос во время чистки, наматываются на барабан и мешают ему вращаться. В этом случае необходимо осторожно очистить барабан.



## Щетка для очистки тканей (дополнительно)

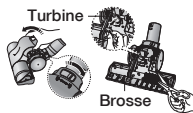
Засоры в турбине мешают вращению щетки, поэтому их необходимо устранять следующим образом. Эта процедура рекомендуется для сбора шерсти животных с обивки мебели и постельного белья.



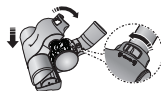
При засорении входного отверстия насадки полностью удалите мусор.



Установите кнопку блокировки в положение UNLOCK и удалите засор.



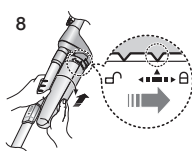
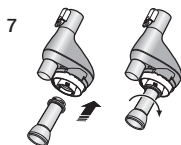
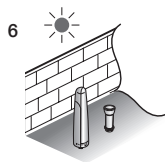
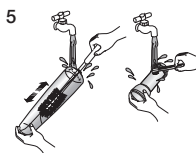
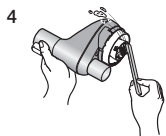
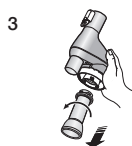
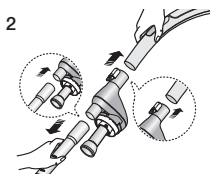
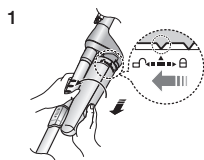
Чтобы собрать насадку, совместите крышку с передней частью корпуса и установите ее на место. Закрыв крышку, установите кнопку блокировки в положение LOCK.



Используйте только для постельного белья. Во время очистки щетки от мусора соблюдайте осторожность.

# ИСПОЛЬЗОВАНИЕ И УХОД ЗА НАСАДКАМИ И ФИЛЬТРОМ

## ОЧИСТКА ЦИКЛОННОГО ФИЛЬТРА (НЕ ВО ВСЕХ МОДЕЛЯХ)

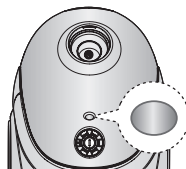


**ВНИМАНИЕ**

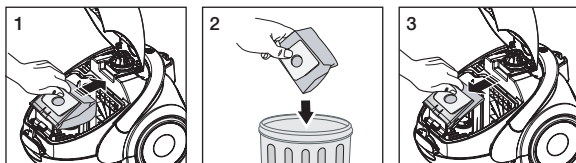
Для наибольшей эффективности работы пылесоса, используйте циклонный фильтр.

## ИНДИКАТОР НАПОЛНЕНИЯ ПЫЛЕСБОРНИКА

Когда индикатор меняет цвет, замените мешок для сбора пыли.




## ЗАМЕНА МЕШКА ДЛЯ СБОРА ПЫЛИ



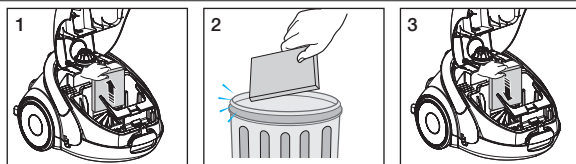
### ОПЦИЯ

- Для тканевого мешка

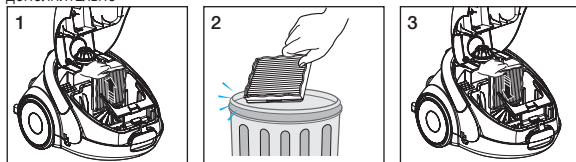
После использования, если мешок полностью заполнен, вычистите мешок для сбора пыли и используйте его дальше.

-  Вы можете приобрести мешки для сбора пыли в магазине, где приобрели пылесос. По своему усмотрению вы можете использовать бумажные мешки (бумажный мешок: VP-54)

## ЧИСТКА ВЫХОДНОГО ФИЛЬТРА



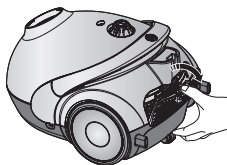
### ДОПОЛНИТЕЛЬНО



-  Не выбрасывайте фильтр.

# ИСПОЛЬЗОВАНИЕ И УХОД ЗА НАСАДКАМИ И ФИЛЬТРОМ

## ЧИСТКА ВЫПУСКНОГО ФИЛЬТРА



Нажмите на фиксирующую рамку в задней части корпуса, чтобы извлечь ее.



Извлеките и замените загрязненный выпускной фильтр.



# устранение неисправностей

НЕИСПРАВНОСТЬ	СПОСОБ УСТРАНЕНИЯ
Не запускается двигатель.	<ul style="list-style-type: none"><li>• Проверьте состояние кабеля, вилки и розетки.</li><li>• Дайте устройству охладиться.</li></ul>
Постепенно снижается мощность всасывания.	<ul style="list-style-type: none"><li>• Проверьте, нет ли засорений, и устраните их.</li></ul>
Кабель сматывается не полностью.	<ul style="list-style-type: none"><li>• Вытяните 2-3 м кабеля и нажмите кнопку сматывания кабеля.</li></ul>
Пылесос не собирает грязь.	<ul style="list-style-type: none"><li>• Проверьте состояние шланга и при необходимости замените его.</li></ul>
Слабая или снижающаяся мощность всасывания.	<ul style="list-style-type: none"><li>• Проверьте состояние фильтров и при необходимости очистите их, следуя соответствующим инструкциям и рисункам. Если фильтры совсем вышли из строя, замените их новыми.</li></ul>
Перегрев корпуса.	<ul style="list-style-type: none"><li>• Проверьте состояние фильтров и при необходимости очистите их, следуя соответствующим инструкциям и рисункам.</li></ul>
Имеют место статические электрические разряды.	<ul style="list-style-type: none"><li>• Снизьте мощность всасывания.</li></ul>

## ТЕХНИЧЕСКИЕ ХАРАКТЕРИСТИКИ

219*269*350	МОЩНОСТЬ ВСАСЫВАНИЯ (Вт)	ПОТРЕБЛЯЕМАЯ МОЩНОСТЬ (Вт)	НАПРЯЖЕ НИЕ (Вт)	ЧАСТОТА (Гц)	ВЕС(КГ)		РАЗМЕРЫ(ММ)	
					без упаковки	брутто	без упаковки	брутто
SC5240	410	1800	230	50	3.7	6.4	219*269*350	310*316*502
SC5250	410	1800	230	50	3.7	6.4	219*269*350	310*316*502

Если у вас есть предложения или вопросы по продуктам Samsung, связывайтесь с информационным центром Samsung.

Страна	Телефон горячей линии ☎	веб-сайт
RUSSIA	8-800-555-55-55	<a href="http://www.samsung.ru">www.samsung.ru</a>
KAZAKHSTAN	8-10-800-500-55-500	<a href="http://www.samsung.com/kz_ru">www.samsung.com/kz_ru</a>
UZBEKISTAN	8-10-800-500-55-500	<a href="http://www.samsung.com/kz_ru">www.samsung.com/kz_ru</a>
TAJKISTAN	8-10-800-500-55-500	
KYRGYZSTAN	00-800-500-55-500	
GEORGIA	8-800-555-555	
ARMENIA	0-800-05-555	
AZERBAIJAN	088-55-55-555	

memo

---



# Пилосос

## Посібник користувача

- \* Перш ніж користуватися виробом, уважно прочитайте інструкції.
- \* Призначено лише для використання у приміщенні.

Українська

imagine the possibilities

Дякуємо за вибір продукції Samsung.  
Щоб отримати більш повний набір  
послуг, зареєструйте ваш продукт на сайті  
[www.samsung.com/register](http://www.samsung.com/register)

**SAMSUNG**

# Відомості з техніки безпеки

## ВІДОМОСТІ З ТЕХНІКИ БЕЗПЕКИ



- Перш ніж користуватися пристроєм, прочитайте уважно цей посібник і збережіть його для довідки.



- Оскільки наведені далі вказівки з експлуатації стосуються різних моделей, характеристики саме вашого пилососа можуть дещо відрізнятись від наведених у посібнику.

## ВИКОРИСТАНІ СИМВОЛИ УВАГИ/ПОПЕРЕДЖЕННЯ

<p>ПОПЕРЕДЖЕННЯ</p>	Свідчить про те, що існує небезпека летального випадку чи важкої травми.
<p>УВАГА</p>	Свідчить про те, що існує ризик травмування людей чи пошкодження майна.

## ІНШІ ВИКОРИСТАНІ СИМВОЛИ

<p>ПОПЕРЕДЖЕННЯ</p>	Позначає дії, які НЕ треба робити.
<p>УВАГА</p>	Позначає дії, які потрібно виконувати.
<p>УВАГА</p>	Позначає необхідність вийняти штепсель із розетки.

# Відомості з техніки безпеки

---

## ВАЖЛИВІ ЗАХОДИ БЕЗПЕКИ

---

1. Уважно прочитайте всі інструкції. Перед тим як увімкнути виріб, перевірте, чи напруга в мережі відповідає тій, що зазначена на таблиці з технічними даними, яка знаходиться на нижній частині пирососа.
2. **ПОПЕРЕДЖЕННЯ.** Не використовуйте пиросос, якщо килим чи підлога мокрі.  
Не використовуйте пиросос для всмоктування води.
3. Не використовуйте пиросос, якщо в ньому не встановлений пилозбірник. Щоб забезпечити максимальну ефективність роботи пирососа, видаляйте пил із пилозбірника, не дочекаючись його заповнення.
4. Перед тим як під'єднати штепсель до розетки, встановіть положення «зупинки» (або «мінімально»).
5. Не використовуйте пиросос для підбирання сірників, попелу або недопалків. Зберігайте пиросос подалі від печей та інших пристроїв, які генерують тепло. Пластмасові частини виробу можуть деформуватись або втратити колір через дію тепла.
6. Не підбирайте важкі гострі предмети, оскільки можна пошкодити елементи пирососа. Не ставайте на шланг. Не ставте на шланг важкі предмети. Не блокуйте всмоктуючі або випускні отвори.
7. Перш ніж від'єднати пиросос від розетки, вимкніть його за допомогою перемикача на корпусі. Перед тим як замінити мішок для пилу або контейнер для пилу, вийміть штепсель із розетки. Щоб уникнути пошкоджень, від'єднуючи шнур від розетки, тримайте безпосередньо за штепсель і не тягніть за шнур.
8. Цей виріб не призначений для використання особами (включаючи дітей) з обмеженими фізичними, сенсорними чи розумовими можливостями або особами, які не мають достатнього досвіду чи знань, якщо вони перебувають без нагляду відповідальної за їхню безпеку особи або не навчені безпечно користуватися виробом.
9. Слід наглядати за малими дітьми, щоб вони не гралися з виробом.
10. Перед чищенням або обслуговуванням виробу виймайте штепсель із розетки.
11. Використовувати подовжувач не рекомендовано.
12. Якщо пиросос не працює належним чином, вимкніть живлення і зверніться до уповноваженого центру обслуговування.
13. Якщо шнур живлення пошкоджено, задля уникнення небезпеки його має замінити виробник, працівник служби обслуговування чи кваліфікований спеціаліст.
14. Не пересувайте пиросос, тримаючи за шланг.  
Для цього використовуйте ручку на пирососі.
15. Від'єднуйте пиросос від розетки, якщо не користуєтеся ним. Перш ніж від'єднати пиросос від розетки, вимкніть його за допомогою перемикача живлення.

# содержание

---

## СБОРКА ПЫЛЕСОСА

05

## ИСПОЛЬЗОВАНИЕ ПЫЛЕСОСА

06

- 06 Выключатель
- 06 Кабель питания
- 07 Регулятор мощности
- 07 Крепление и использование ремня (дополнительно)

## ИСПОЛЬЗОВАНИЕ И УХОД ЗА НАСАДКАМИ И ФИЛЬТРОМ

08

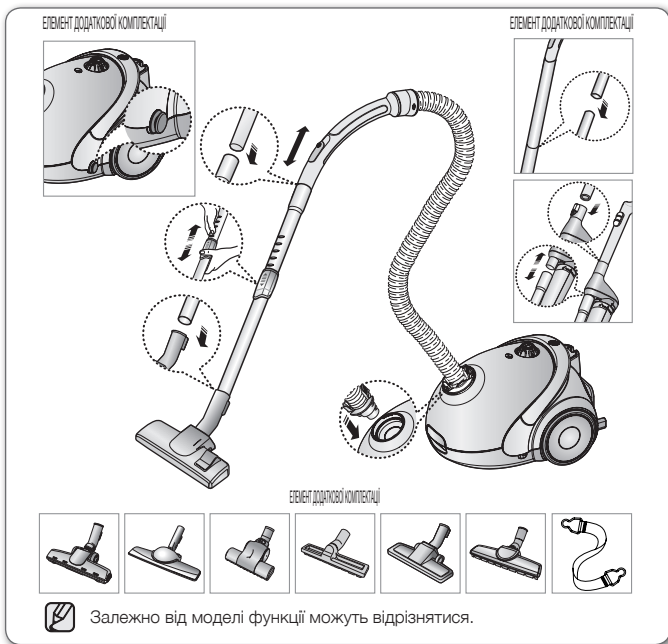
- 08 Использование вспомогательных насадок
- 09 Использование и уход за насадками для пола
- 10 Циклонический фильтр (только при наличии циклонического фильтра) (дополнительно)
- 10 Индикатор заполнения контейнера для пыли
- 11 Замена мешка для сбора пыли
- 11 Чистка выходного фильтра
- 12 Чистка выпускного фильтра

## УСТРАНЕНИЕ НЕИСПРАВНОСТЕЙ

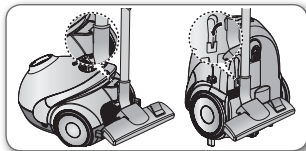
13



# Збирання пилососа



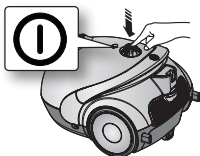
- ★ Щоб відкласти виріб на зберігання, слід належним чином зафіксувати насадку для підлоги.



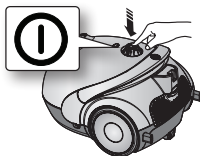
# Експлуатація пилососа

## Перемикач УВІМКНЕННЯ /ВИМКНЕННЯ

1) ТИП КЕРУВАННЯ НА  
КОРПУСІ

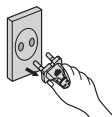


2) ТИП УВІМКНЕННЯ/  
ВИМКНЕННЯ

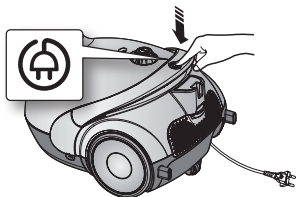


УВАГА

- Від'єднуючи штепсель від електричної розетки, тримайте безпосередньо за штепсель, а не за шнур.



## Шнур живлення

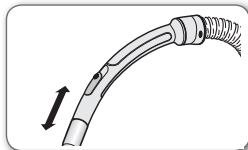


## Керування живленням

### ТИП КЕРУВАННЯ НА КОРПУСІ / ТИП УВІМКНЕННЯ / ВИМКНЕННЯ

- ШЛАНГ

Щоб зменшити силу всмоктування, аби почистити портъери, невеликі килимки та інші легкі вироби з тканини, посуňte клапан і відкрийте отвір для відведення повітря.



- ОРПУС (ТІЛЬКИ ДЛЯ ТИПУ КЕРУВАННЯ НА КОРПУСІ)

**МІН.** = для делікатних поверхонь, наприклад тюлі.

**МАКС.** = для твердих підлог і сильно забруднених килимів.

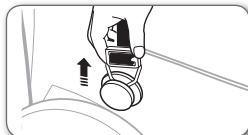


### КРЕПЛЕНИЕ И ИСПОЛЬЗОВАНИЕ РЕМНЯ (ДОПОЛНИТЕЛЬНО)

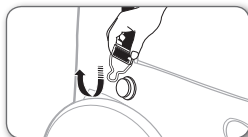
Этот пылесос можно удобно носить на боку с помощью специального ремня. При очистке ступеней, занавесок, полок и т.д. вы можете носить пылесос, надев ремень на плечо.



Закрепите кольца на фиксаторах.



Чтобы отсоединить кольца, сдвиньте их вниз.



# Догляд за приладдям і фільтром

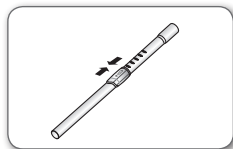
## Using accessory

---

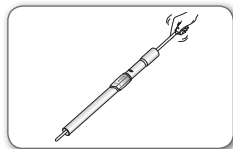
### Pipe (Option)

---

- Довжину висувної труби можна регулювати за допомогою кнопки регулювання довжини, що знаходиться посередині труби; для цього пересувайте кнопку вперед або назад.



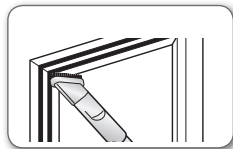
- Щоб перевірити, чи забита висувна труба, розберіть її на коротші частини. Це спрощує видалення сміття з труби.



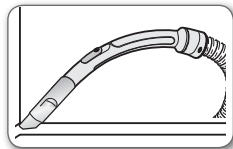
### Приладдя

---

- Щітка для пилу для меблів, полицок, книг тощо.



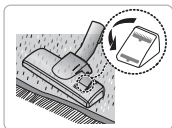
- Приладдя для чищення щілин - батарей, пазів, у кутах, між диванними подушками.



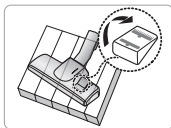
## Догляд за приладдям для чищення підлоги

### 2-функціональна щітка (елемент додаткової комплектації)

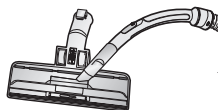
- Встановіть важіль впуску відповідно до типу поверхні підлоги.
- Якщо вхідний отвір забитий, повністю видаліть забруднення.



Чищення килима



Чищення підлоги



### Щітка для прибирання за домашніми улюбленицями (елемент додаткової комплектації)

Для ефективного збирання з килимів шерсті домашніх тварин і волокон. Часте збирання пилососом волосся або пуху тварин може призвести до сповільнення обертання внаслідок накручування сміття навколо барабана. У такому випадку обережно почищіть його.



### Щітка для ковдри (елемент додаткової комплектації)

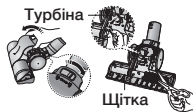
Сміття на турбіні не дозволяє щітці обертатися, тож сміття слід усунути, як описано нижче. Для збирання шерсті домашніх тварин і волокон з обивки і постільної білизни.



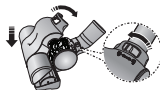
Якщо вхідний отвір забитий, повністю видаліть забруднення.




Поверніть кнопку блокування в положення «РОЗБЛОКУВАТИ» і почищіть вхідний отвір.



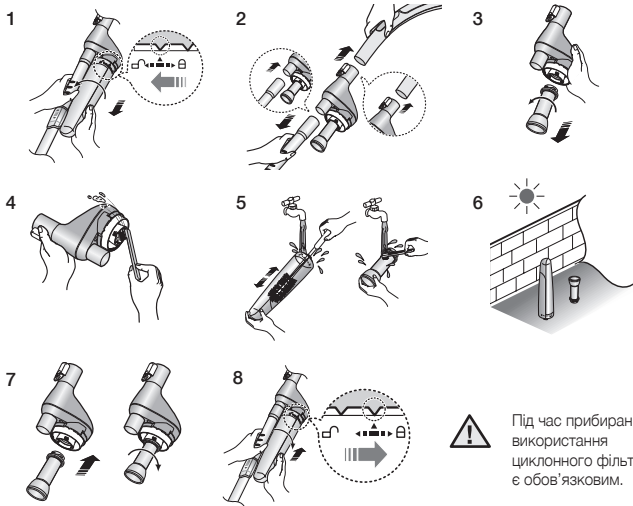
Зберіть знову, вирівняйте кришку з передньою частиною корпусу пилососа і закрийте її. Закривши кришку, перевірте, чи кнопка блокування встановлена в положення «ЗАБЛОКОВАНО».



 Використовуйте тільки для постільної білизни. Будьте обережні, щоб не пошкодити щітку під час видалення з неї бруду.

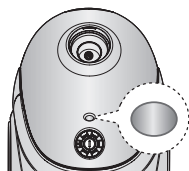
# Догляд за приладдям і фільтром

## ЦИКЛОНИЧЕСКИЙ ФИЛЬТР (ТОЛЬКО ПРИ НАЛИЧИИ ЦИКЛОНИЧЕСКОГО ФИЛЬТРА) (ДОПОЛНИТЕЛЬНО)

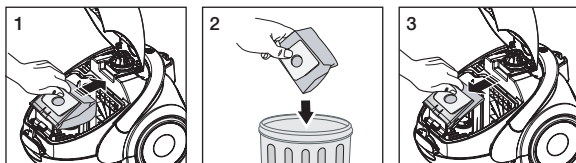


## ІНДИКАТОР ЗАПОВНЕННЯ ПИЛОЗБІРНИКА

Якщо колір індикатора змінився, необхідно замінити мішок пилозбірника.



## ЗАМІНА МІШКА ПИ ЛОЗБІРНИКА



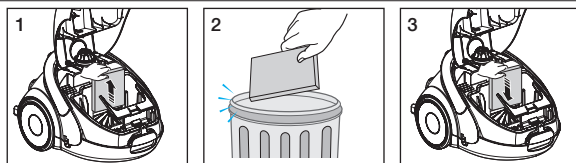
### ОПЦІЯ

- тканинного мішка

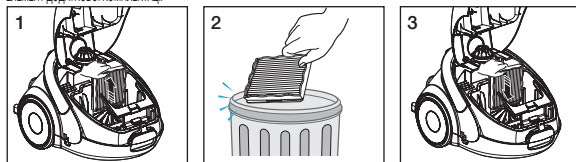
Якщо після використання тканинний мішок заповнений пилом, очистіть його і використовуйте далі.

- Мішки-пилосбірники можна придбати в магазині, де був придбаний пилосос. Також можна користуватися паперовими мішками (паперовий мішок VP-54)

## ЧИ ЩЕННЯ ВПУСКНОГО ФІЛЬТРА



ЕЛЕМЕНТ ДОДАТКОВОЇ КОМПЛЕКТАЦІЇ

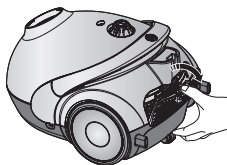


- Не викидайте фільтр.

# Догляд за приладдям і фільтром

## Чищення вихідного фільтра

---



Щоб зняти закріплену рамку на задній частині корпусу, натисніть на неї.



Вийміть та замініть забруднений вихідний фільтр.



# Усунення несправностей

ПРОБЛЕМА	ВИРІШЕННЯ
Не запускається мотор.	<ul style="list-style-type: none"><li>• Перевірте шнур, штепсель і розетку.</li><li>• Дайте мотору охолонути.</li></ul>
Поступово зменшується сила всмоктування.	<ul style="list-style-type: none"><li>• Перевірте, чи немає блокувань, і усуньте їх у разі потреби.</li></ul>
Шнур не змотується повністю.	<ul style="list-style-type: none"><li>• Витягніть шнур на 2-3 м і натисніть кнопку змотування шнура.</li></ul>
Пилосос не збирає бруд.	<ul style="list-style-type: none"><li>• Перевірте шланг і замініть його, якщо потрібно.</li></ul>
Слабка сила всмоктування або поступове зменшення сили всмоктування	<ul style="list-style-type: none"><li>• Перевірте фільтр і, якщо потрібно, почистьте його, як описано в інструкції. Якщо ресурс фільтрів вичерпано, замініть їх на нові.</li></ul>
Корпус нагрівається.	<ul style="list-style-type: none"><li>• Перевірте фільтри і, якщо потрібно, почистьте їх, як описано в інструкції.</li></ul>
Статичний електричний розряд	<ul style="list-style-type: none"><li>• Зменште силу всмоктування.</li></ul>

memo

---

memo

---



Якщо у Вас виникнуть запитання чи коментарі відносно продукції компанії Samsung, будь ласка телефонуйте в Інформаційний центр компанії Samsung.

Country	Customer Care Center ☎	web site
UKRAINE	0-800-502-000	<a href="http://www.samsung.ua">www.samsung.ua</a> <a href="http://www.samsung.com/ua_ru">www.samsung.com/ua_ru</a>
BELARUS	810-800-500-55-500	
MOLDOVA	00-800-500-55-500	