

# TASSIMO

## TAS 65XEE TAS 85XEE

- pl** Instrukcja obsługi
- ru** Правила пользования
- uk** Інструкція з експлуатації
- cs** Návod k použití
- sk** Návod na použitie
- ro** Instrucțiuni de utilizare



# BOSCH

<b>pl</b>	Instrukcja obsługi .....	2
<b>ru</b>	Правила пользования .....	21
<b>uk</b>	Інструкція з експлуатації .....	42
<b>cs</b>	Návod k použití .....	63
<b>sk</b>	Návod na použitie .....	82
<b>ro</b>	Instrucțiuni de utilizare .....	101



Благодарим вас за выбор кофеварки TASSIMO. С кофеваркой TASSIMO вы можете наслаждаться любимым напитком в любое время. Ароматный кофе, крепкий эспрессо, вкусный кофе с пенкой, капуччино или латте маккьято или даже чашка чая или горячего шоколада — все эти напитки ждут вас, нужно лишь нажать кнопку.

Ваша кофеварка TASSIMO использует только специально разработанные капсулы, известные как TASSIMO T DISC. Когда вы вставляете T DISC, кофеварка автоматически считывает штрих-код, напечатанный на этикетке. В нем содержится точная информация о нужном количестве воды, а также о времени заваривания и температуре, необходимой для приготовления выбранного вами напитка. T DISC специально разработаны для использования в системе для заваривания кофе TASSIMO и гарантируют непревзойденное удовольствие, чашка за чашкой. Чтоб ваше удовольствие длилось как можно дольше, пользуйтесь только дисками T DISC, специально разработанными для кофеварки TASSIMO.

## Содержание

Инструкции по технике безопасности	22
Ваша кофеварка	
TASSIMO – краткий обзор .....	23
Первое использование кофеварки TASSIMO .....	24
Система фильтрации воды	
BRITA Maxtra .....	25
Элементы управления и дисплея .....	28
Размер чашки .....	31
Использование кофеварки TASSIMO	32
Техническое обслуживание и ежедневный уход .....	34
Удаление накипи .....	36
Утилизация .....	38
Устранение неисправностей .....	38
Условия гарантийного обслуживания .....	120
Информационная служба TASSIMO в России .....	124

### ! Важно:

- **Внимательно прочитайте это руководство и краткие инструкции. Сохраните их, чтобы в дальнейшем можно было к ним обратиться.**

## Инструкции по технике безопасности

### **⚠ Существует риск получения удара электрическим током!**






- Данный прибор предназначен для домашнего использования или для использования в некоммерческой, бытовой среде.
- При подключении и эксплуатации прибора соблюдайте спецификации, указанные на табличке с техническими данными, прикрепленной к основанию кофеварки.
- Не пользуйтесь кофеваркой TASSIMO в случае повреждения шнура или самого прибора.
- Применяйте в помещении при комнатной температуре и не выше 2000 м над уровнем моря.
- Не позволяйте детям или лицам с ограниченными умственными или сенсорными способностями, а также лицам с ограниченными знаниями и опытом пользоваться прибором. Они могут это делать только под наблюдением или после того, как лицо, отвечающее за их безопасность, объяснит им, как пользоваться этим прибором.
- Не допускайте детей к прибору.
- Присматривайте за детьми, чтобы они не играли с прибором.
- В случае неисправности немедленно выньте вилку из розетки.
- Во избежание потенциальных травм, операции по ремонту, например замену поврежденного шнура, должен выполнять только персонал нашего сервисного центра.
- Никогда не погружайте прибор или шнур питания в воду.

### **⚠ Риск получения ожогов!**

- **Прежде чем открывать отделение для заваривания, дождитесь, пока загорится оранжевый индикатор.**
- Никогда не открывайте отделение для заваривания в процессе заваривания.
- Обратите внимание на то, что напитки, когда они наливаются, очень горячие.

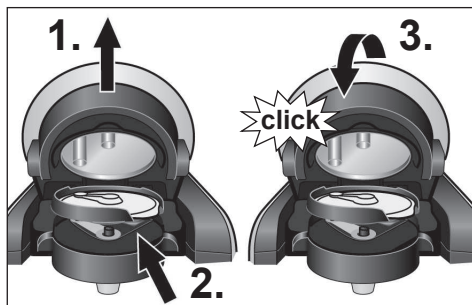
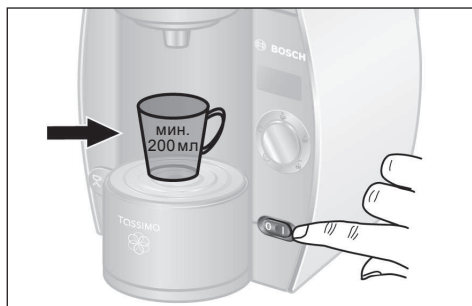
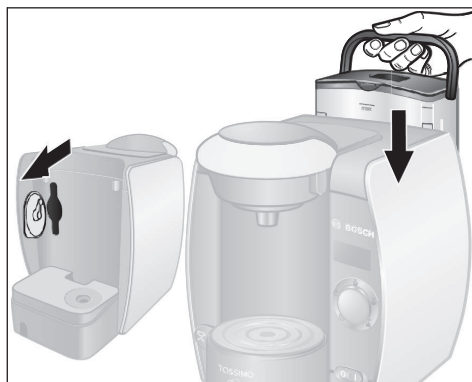
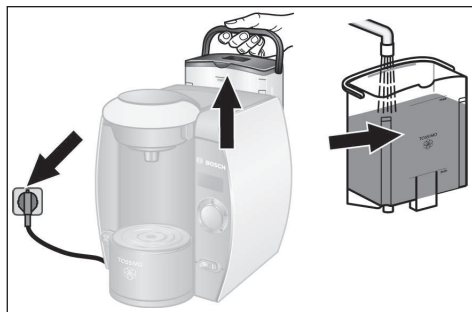
## Ваша кофеварка TASSIMO – краткий обзор

Прежде чем читать дальше, раскройте сложенную страницу со схемой в начале инструкции и разверните ее влево.

- 1 Отделение для хранения шнура
- 2 Выключатель питания
- 3 Съёмная емкость для воды
  - a Крышка емкости для воды
  - b Поплавков
- 4 Подставка для чашки
  - a Поддон
  - b Устройство для корректировки высоты
  - c Полка для чашки
- 5 ЖК дисплей
- 6 Кнопка «Старт/стоп»
- 7 Индикаторы
  - a Режим ожидания 
  - b Автоматический режим 
  - c Ручной режим 
  - d Наполните емкость 
  - e Удалите накипь 
- 8 Подсветка чашки
- 9 Фиксатор
- 10 Отделение для заваривания
  - a Подставка для T DISC
  - b Устройство для прокалывания
  - c Блок для наливания напитка
  - d Окошко для считывания штрих-кода
- 11 Отделение для хранения Service T DISC и кратких инструкций по программе чистки / удаления накипи
- 12 Service T DISC (Для первого использования, чистки и удаления накипи)
- 13 Краткие инструкции по программе чистки / удаления накипи
- 14 Держатель картриджа фильтра
- 15 Картридж фильтра BRITA Maxtra
- 16 Индикатор замены картриджа

### **i** Примечание:

Рекомендуем хранить Сервисный T DISC и краткие инструкции по программе чистки / удаления накипи в отделении **в задней части прибора**.



## Первое использование кофеварки TASSIMO

Перед первым использованием кофеварки TASSIMO выньте картридж фильтра и выполните следующие действия.

- ▶ Вытащите шнур из отделения для хранения на нужную длину и вставьте вилку в розетку.
- ▶ Выньте емкость для воды и тщательно прополощите ее под проточной водой. Наполните ее холодной питьевой водой до отметки MAX.
- ▶ Выньте Service T DISC из отделения для хранения в задней части прибора.
- ▶ Установите емкость для воды на место и слегка нажмите на нее, чтобы она зафиксировалась на месте.

- ▶ Поставьте выключатель питания в положение (I). Все элементы на экране на короткое время подсветятся, а затем останется гореть индикатор «Режим ожидания».
- ▶ Выберите большую чашку (мин. 200 мл) и поставьте ее на полку для чашки.

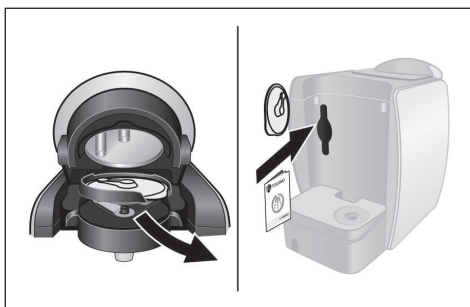
1. Откройте отделение для заваривания, подняв крышку.
2. Поместите Service T DISC на держатель T DISC штрих-кодом вниз. Проследите за тем, чтобы клапан T DISC был надежно закреплен в проеме справа.
3. Теперь закройте отделение для заваривания, нажав на крышку до щелчка.



4. Нажмите на кнопку «Старт/стоп». Начнется процесс чистки, при этом в чашку потечет вода.
5. Когда процесс завершится, вылейте воду из чашки и поставьте ее снова на подставку.

**! Важно:**

- Повторите этапы 4.–5. четыре раза.



- Откройте отделение для заваривания, выньте Service T DISC и положите его в отделение в задней части кофеварки за емкостью для воды.

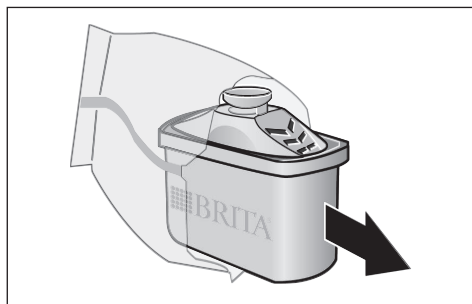
## Система фильтрации воды BRITA Maxtra

В кофеварках с системой фильтрации воды можно использовать только картриджи системы фильтрации воды BRITA Maxtra.

Картриджи BRITA Maxtra можно приобрести в розничных магазинах или непосредственно в Сервисном центре авторизованном (контактная информация помещена на стр. 123).

Вы можете пользоваться своей кофеваркой при установленном картридже фильтра или без него. Просто извлеките держатель фильтра и картридж фильтра из емкости для воды, если вы не хотите пользоваться фильтром.

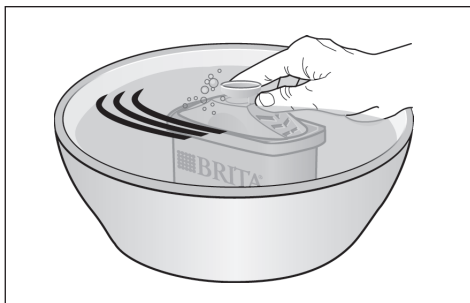
Устанавливая в кофеварку **новый** картридж фильтра, выполните следующую процедуру:



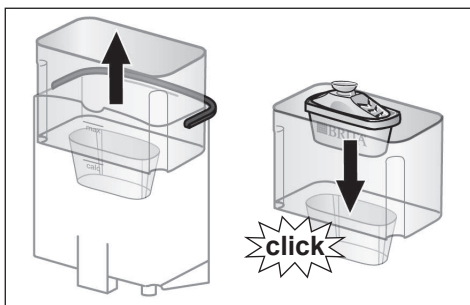
### Подготовка и установка картриджа фильтра BRITA Maxtra

- Выньте картридж фильтра из защитной упаковки.

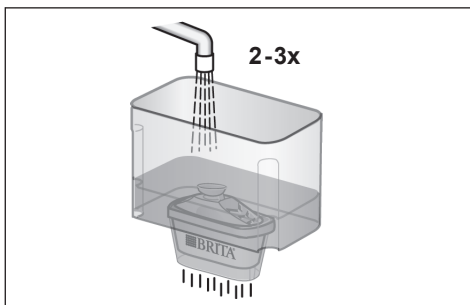




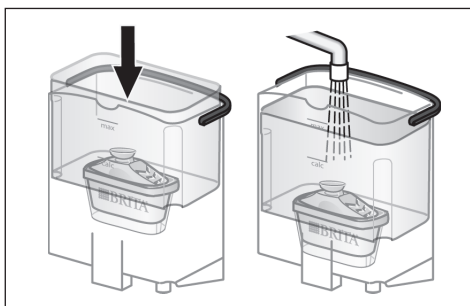
- ▶ Погрузите картридж фильтра в холодную водопроводную воду и осторожно перемещайте его вперед–назад, чтобы удалить пузырьки воздуха (прибл. 5 сек.).



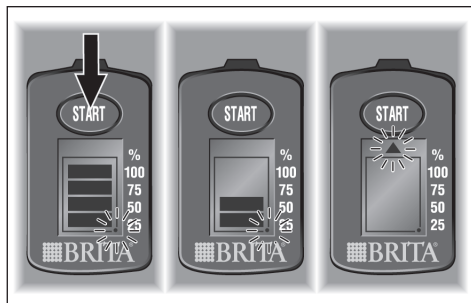
- ▶ Выньте держатель фильтра из емкости для воды и вставьте картридж фильтра в соответствующую камеру держателя до щелчка.



- ▶ Держа его над раковиной, наполните держатель фильтра холодной питьевой водой и дайте ей профильтроваться через него.
- ▶ Повторите эту процедуру два–три раза.



- ▶ После этого поместите подставку вместе с картриджем фильтра снова в пустую емкость для воды и наполните ее водой.



### **i Совет:**

Когда будет видна только одна полоска, приобретите новый картридж фильтра. Картриджи BRITA Maxtra можно приобрести в розничных магазинах или непосредственно в Сервисном центре авторизованном (контактная информация помещена на стр. 123).

### **Активация индикатора замены картриджа фильтра BRITA**

Чтобы обеспечить лучшую эффективность и защиту от образования накипи, картридж фильтра BRITA Maxtra необходимо менять каждые 8 недель.

Для контроля процесса замены на крышке емкости для воды вмонтирован индикатор замены картриджа фильтра BRITA Maxtra. Он подскажет вам при помощи полосок, когда следует заменять фильтр. Чтобы активировать индикатор замены картриджа фильтра BRITA, нажмите и удерживайте кнопку «Старт», пока в зоне дисплея на короткое время дважды не засветятся четыре полоски.

Мигающая в правом углу точка означает, что индикатор замены картриджа фильтра работает. Будут видны все четыре полоски.

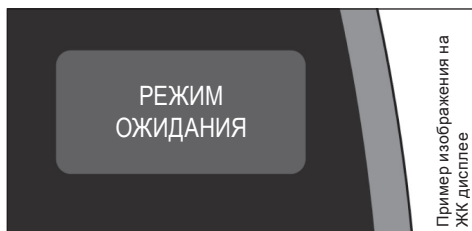
С этого момента полоски будут исчезать по одной через каждые две недели. Когда через восемь недель не останется ни одной полоски и будет мигать стрелка, картридж фильтра нужно будет заменить.

Чтобы заменить картридж фильтра, потяните его вверх за край.

При подготовке нового фильтра выполните действия, описанные в разделе «Система фильтрации воды BRITA Maxtra», и сбросьте индикатор замены картриджа фильтра BRITA.

**Теперь ваша кофеварка TASSIMO готова к работе.**

## Элементы управления и дисплея



Пример изображения на ЖК дисплее



## Элементы управления

### Выключатель питания

Выключатель питания вашей кофеварки TASSIMO переводит ее в режим ожидания и выключает ее. Когда кофеварка включается, на короткое время зажигаются все 5 элементов дисплея. После этого индикатор режима ожидания продолжает гореть до начала пользования прибором.

### Примечание:

Для экономии энергии прибор необходимо выключать после каждого пользования.

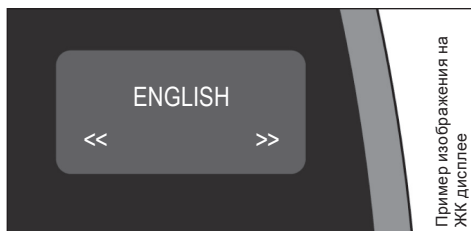
### Кнопка Старт/стоп

Установив T DISC в свою кофеварку TASSIMO должным образом, вы можете начать процесс заваривания. Для этого нужно нажать кнопку Старт/стоп. Чтобы остановить процесс заваривания досрочно, нажмите кнопку еще раз.

## Элементы дисплея

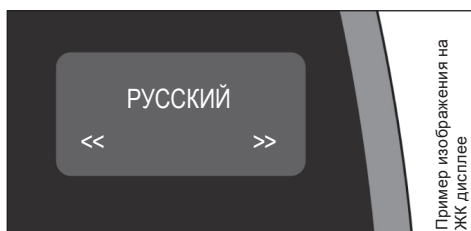
Жидкокристаллический дисплей помогает наблюдать за процессом приготовления напитка. Он сообщает, что делает кофеварка TASSIMO на каждом этапе цикла заваривания, и помогает вам управлять процессом приготовления горячего напитка в соответствии с вашими личными предпочтениями.

- ▶ Когда ваш напиток заваривается, жидкокристаллический дисплей показывает, сколько времени осталось до завершения цикла.



- ▶ Вы можете легко изменить настройки языка жидкокристаллического дисплея. Доступны следующие языки:

Deutsch	Čeština
English	Slovenčina
Français	Română
Español	Nederlands
Italiano	Dansk
Svenska	Norsk
Português	Suomi
Ελληνικά	Українська
Polski	Български
Русский	Magyar

### Настройки языка

Чтобы настроить язык, выполните следующие действия.

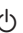
Прибор должен быть в режиме ожидания и готов к использованию (должен светиться оранжевый индикатор).

- ▶ Убедитесь, что T DISC **вынут** и отделение для заваривания закрыто.
- ▶ Нажмите и удерживайте кнопку «Старт/стоп» в течение примерно 5 секунд. На ЖК дисплее будет отображаться ENGLISH, поскольку английский язык установлен по умолчанию.
- ▶ Для изменения языка нажимайте кнопку несколько раз, пока не появится нужный вам язык.
- ▶ Подождите примерно 10 секунд, и настройки будут сохранены автоматически.

После настройки нужного вам языка кофеварка TASSIMO автоматически возвращается в режим ожидания и готова к использованию.





### 7a Режим ожидания

Индикатор режима ожидания  (оранжевый) загорается после того, как выключатель переводится в положение I. Теперь вы можете открыть отделение для заваривания и вынуть T DISC или вставить новый.


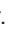


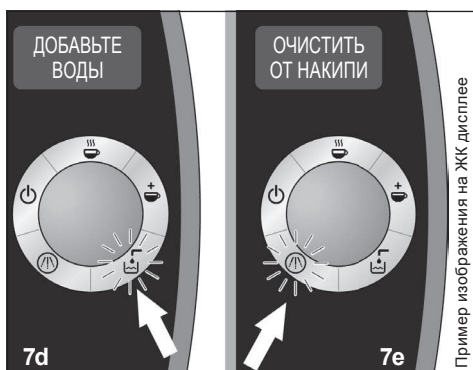
### 7b Автоматический режим

Индикатор автоматического режима  (зеленый) загорается, когда ваша кофеварка TASSIMO готова к работе. Индикатор автоматического режима  мигает все время после нажатия кнопки Старт / стоп, пока будет продолжаться процесс заваривания.




### 7c Ручной режим

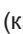
Индикатор ручного режима  (зеленый) загорается, когда процесс заваривания подходит к концу. Если в течение 20 секунд после того, как загорится индикатор ручного режима вы будете удерживать кнопку Старт/стоп, вы можете продолжить процесс приготовления, чтобы изменить крепость своего напитка по своему вкусу. Применение этого ручного режима позволяет смягчить вкус напитка. В течение этого времени индикатор ручного режима  мигает. Никогда не открывайте отделение для заваривания в процессе заваривания.



### 7d Наполните емкость

Индикатор Наполните емкость  (красный) мигает, когда нужно наполнить съемную емкость водой. Отсоедините емкость для воды, наполните ее и установите на свою кофеварку TASSIMO

### 7e Удалите накипь

Индикатор Удалите накипь  (красный) загорается, когда необходимо удалить накипь из вашей кофеварки TASSIMO. Удаляйте накипь согласно инструкциям, содержащимся в разделе Удаление накипи.

## Размер чашки



Корректируя высоту подставки для чашки, вы можете использовать различные по размеру чашки и стаканы, в зависимости от выбранного вами напитка. Для чашек среднего размера пользуйтесь обычной позицией подставки. Чтобы поднять полку на высоту, которая подходит для маленьких чашек (например, для эспрессо), поверните устройство для корректировки высоты против часовой стрелки, пока оно не зафиксируется на месте со щелчком.

Если чашки или стаканы большие, подставку для чашек можно убрать совсем.



### **i** Примечание:

Чтобы избежать переливания через край, выбирайте подходящие размеры чашек для каждого напитка.

Соответствующий размер чашки указан на упаковке T DISC.

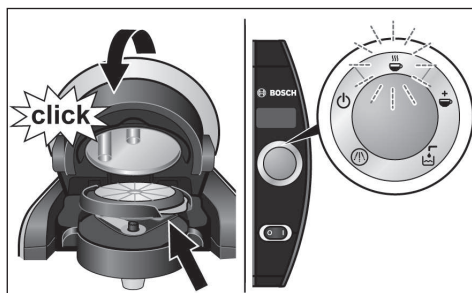
## Использование кофеварки TASSIMO

### ! Важно:

- Для получения оптимального вкуса ежедневно наполняйте емкость для воды **только** холодной питьевой водой без газа. Не используйте воду, смягченную искусственно или химическими методами.

### i Примечание:

Возможно, вы захотите изменить настройки языка ЖК дисплея. Для этого необходимо выполнить действия, описанные в разделе «Элементы управления и дисплея».



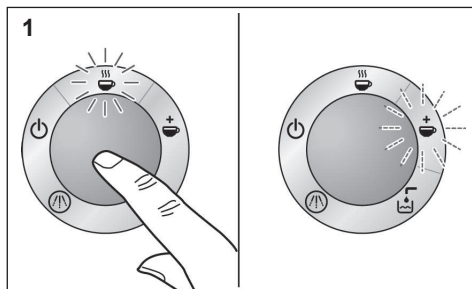
Ваша кофеварка TASSIMO готова к работе. Когда она готова, светится индикатор режима ожидания ☺.

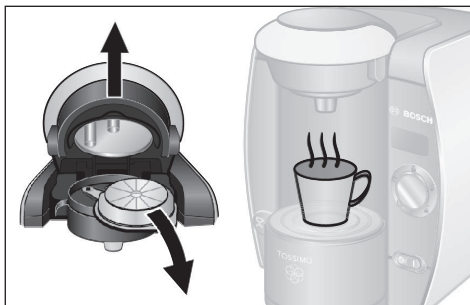
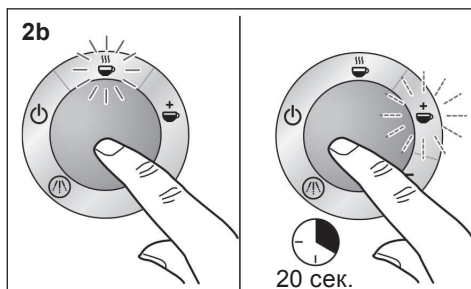
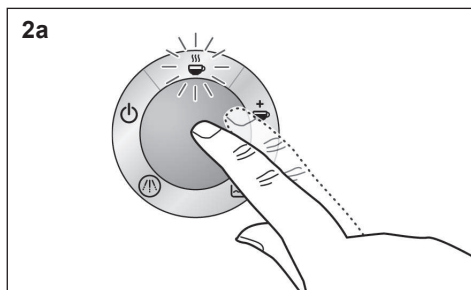
- ▶ Поставьте на подставку чашку, которая подходит по размеру для того напитка, который вам нужно приготовить. Во избежание разбрызгивания позаботьтесь о том, чтобы расстояние между верхом чашки и отделением для заваривания было небольшим.
- ▶ Откройте отделение для заваривания, подняв крышку.
- ▶ Выберите T DISC и положите его на держатель T DISC стороной с напечатанным текстом вниз. Проследите за тем, чтобы клапан T DISC был надежно закреплен в проеме справа.
- ▶ Закройте отделение для заваривания, нажав на крышку до щелчка. Пока кофеварка считывает штрих-код, мигает индикатор режима ожидания ☺. Индикатор автоматического режима ☺ (зеленый) загорается, когда ваша кофеварка TASSIMO готова заваривать напиток.

Ваша кофеварка TASSIMO сконструирована таким образом, что она каждый раз готовит оптимальный напиток. Она автоматически заваривает ваш любимый напиток, однако с кофеваркой TASSIMO вы можете также изменить свой напиток в соответствии с вашим вкусом, следуя приведенным ниже инструкциям.

### 1. Автоматический режим:

Начните процесс заваривания, нажав на кнопку Старт/ стоп. При этом начинает мигать индикатор автоматического режима ☺. По завершении процесса заваривания в автоматическом режиме загорается индикатор ручного режима ☺. Ваш напиток будет заварен в соответствии с заранее определенными настройками для оптимального вкуса.





**⚠ Риск получения ожогов!**

- Прежде чем открывать отделение для заваривания, дождитесь, пока загорится оранжевый индикатор.
- Никогда не открывайте отделение для заваривания в процессе заваривания.
- Обратите внимание на то, что напитки, когда они наливаются, очень горячие.

**2. Индивидуализация (ручной режим):**

**а** Чтобы получить **более крепкий вкус и меньшее количество напитка**: Начните процесс заваривания, нажав на кнопку Старт/стоп. При этом начинает мигать индикатор автоматического режима ☕. Нажмите кнопку Старт/стоп в любой момент в процессе заваривания, чтобы прекратить процесс раньше и приготовить напиток в соответствии с вашим личным вкусом. Теперь ваш напиток готов. ☕ Индикатор ручного режима горит в течение 20 сек.

**б** Чтобы получить **более мягкий вкус и большее количество напитка**: Начните процесс заваривания, нажав на кнопку Старт/стоп. При этом начинает мигать индикатор автоматического режима ☕. По завершении процесса заваривания в автоматическом режиме загорается индикатор ручного режима ☕+. Нажав и удерживая кнопку Старт/стоп в пределах 20 секунд, вы можете продолжить процесс заваривания, чтобы получить напиток такой крепости, которая вам нужна. Теперь ваш напиток готов.

- ▶ Через 20 секунд после завершения каждого процесса заваривания ваша кофеварка TASSIMO возвращается в режим ожидания.
- ▶ Не открывайте отделение для заваривания до того, как загорится индикатор режима ожидания ⏻. После этого T DISC можно вынуть. Теперь вы можете присесть и насладиться своим горячим напитком. Если хотите, можно сразу же приготовить следующий напиток.
- ▶ Если вам больше не нужно готовить напитки, рекомендуем отключить кофеварку TASSIMO при помощи выключателя питания.



**Примечание:**

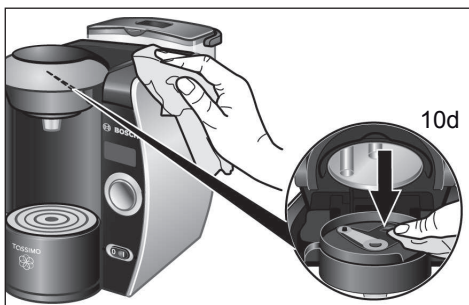
- Во время процесса заваривания возможны короткие паузы. Таким образом оптимизируется вкус напитка.
- По завершении процесса заваривания всегда вынимайте использованный T DISC. Будьте осторожны и держите его за клапан, поскольку после заваривания вашего напитка T DISC будет горячим. Во избежание капанья, вынимая T DISC, быстро переверните его вверх той стороной, на которой напечатан текст.

**Хранение капсул T DISC**

Капсулы T DISC можно хранить в их собственной упаковке или в других коробках на ваш выбор. Они должны храниться в прохладном сухом месте. Хранить капсулы T DISC в холодильнике не нужно. Не храните их в морозильнике. При условии, что внешняя упаковка не повреждена, капсулы T DISC можно использовать до истечения срока годности. Срок годности указан на пакетике из фольги. Или же используйте T DISC в течение шести недель.

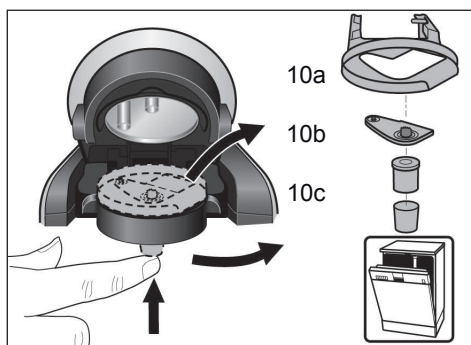
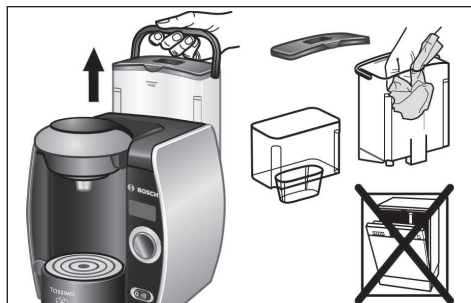
**Техническое обслуживание и ежедневный уход****⚠ Существует риск получения удара электрическим током!**

- Прежде чем мыть прибор, отключите его и выньте вилку из розетки.
- Никогда не погружайте прибор в воду.
- Не пользуйтесь парочистителем.



Чтобы кофеварка TASSIMO постоянно готовила напитки оптимального качества, ее нужно регулярно мыть. Каждый раз, когда прибор не используется долгое время, необходимо несколько раз провести процесс очистки при помощи Service T DISC, чтобы обеспечить приготовление кофеваркой напитков такого же высокого качества, как всегда (см. «Первое использование кофеварки TASSIMO»). Не пользуйтесь моющими средствами или парочистителем.

- ▶ Регулярно мойте сканер для считывания штрих-кода (10d) при помощи мягкой влажной тряпки, чтобы кофеварка TASSIMO могла правильно просканировать штрих-код на T DISC.
- ▶ Протирайте прибор снаружи мягкой влажной тряпкой.
- ▶ Ополаскивайте емкость для воды и держатель картриджа фильтра вручную чистой водой, не ставьте ее в посудомоечную машину.
- ▶ Крышку емкости для воды нельзя мыть в посудомоечной машине.
- ▶ Все части подставки для чашек можно мыть в посудомоечной машине.



- ▶ Снимите держатель T DISC (10a), устройство для прокальвания (10b) и блок для наливания напитка (10c) и тщательно их вымойте. Все эти части можно мыть в посудомоечной машине. Если вы готовите несколько напитков один за другим, устройство для прокальвания можно просто помыть вручную под проточной водой.
- ▶ Рекомендуем регулярно мыть отделение для заваривания при помощи Service T DISC, как описано в разделе «Первое использование кофеварки TASSIMO».

#### ⚠ Внимание:

- Сразу по окончании заваривания устройство для прокальвания может быть очень горячим.


#### ! Важно:

- Рекомендуем после пользования Service T DISC хранить его в специальном отделении в задней части прибора (11).

#### **i** Примечание:

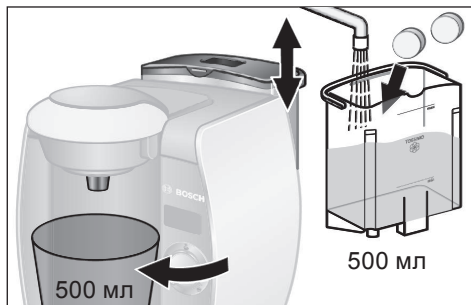
Рекомендуем, прежде чем готовить следующий напиток после приготовления напитка с молоком или горячего шоколада, сначала помыть устройство для прокальвания, а затем отделение для заваривания при помощи Service T DISC.

## Удаление накипи

Ваша кофеварка TASSIMO имеет автоматическую программу удаления накипи. Если загорится индикатор «Удалите накипь» , когда прибор работает, необходимо немедленно запустить программу удаления накипи. Если не выполнить процесс удаления накипи согласно инструкциям, прибор может сломаться.

### ! Внимание:

- в случае использования очень жесткой воды, чрезмерного количества пара или несоответствий в объеме напитка, выполните процедуру удаления накипи еще до того, как загорится индикатор «Удалите накипь».



Специальные средства для удаления накипи можно приобрести на сайте [www.tassimo.ru](http://www.tassimo.ru), в авторизованном сервисном центре (артикул 310967, контактная информация приведена на стр. 123) или у вашего дилера.

### ! Примечание:

- Никогда не прерывайте процесс выполнения программы удаления накипи.
- Не пейте жидкости.
- Никогда не используйте уксус или средства на основе уксуса.
- Прежде чем запускать программу удаления накипи, обязательно извлеките держатель фильтра и картридж фильтра.

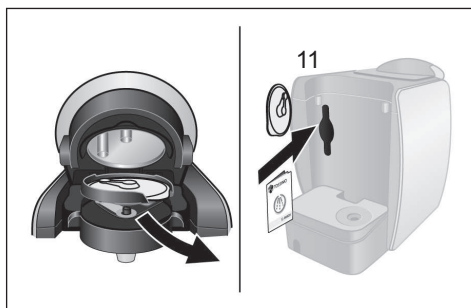
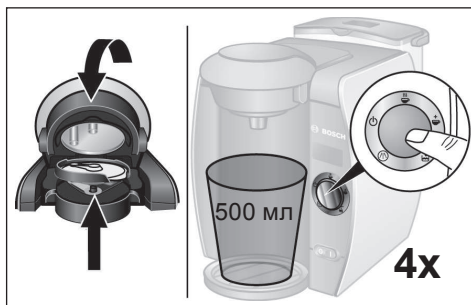
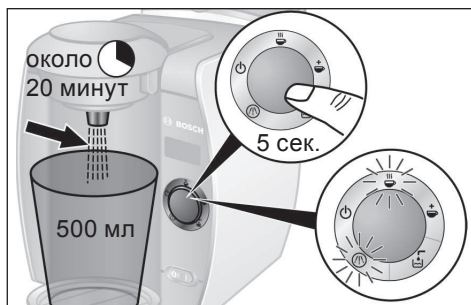
### Выполнение программы удаления накипи

- ▶ Отделите емкость для воды от вашей кофеварки TASSIMO и достаньте Service T DISC (12). Вставьте его в отделение для заваривания штрих-кодом вниз и тщательно закройте отделение, надавив на крышку.
- ▶ Наполните емкость для воды до отметки для удаления накипи (0,5 л) и добавьте средство для удаления накипи согласно инструкциям производителя.

### ! Примечание:

Если вода жесткая, добавьте больше средства для удаления накипи.

- ▶ Установите емкость для воды на место и слегка нажмите на нее, чтобы она зафиксировалась на месте.
- ▶ Уберите подставку под чашку и поставьте под отверстие для наливания напитков подходящий контейнер (объемом мин. 500 мл).



- ▶ Чтобы запустить программу удаления накипи, нажмите и удерживайте кнопку **Старт/стоп** в течение, по меньшей мере, **5 секунд**.
- ▶ После этого программа начнет выполняться автоматически. Индикаторы **Удалите накипь** (☹) и **Автоматический режим** (☺) мигают. (Продолжительность около 20 минут.) Средство для удаления накипи будет прокачиваться через прибор с определенными интервалами, а затем поступать в контейнер, пока емкость для воды почти полностью не опорожнится. Небольшое количество раствора всегда будет оставаться в емкости.
- ▶ После того как в течение прибл. 20 минут будет выполняться программа удаления накипи, загорится индикатор режима ожидания (⏻). Вылейте раствор из контейнера и снова поставьте его под отверстие для наливания напитков.
- ▶ Прополощите емкость для воды и наполните ее питьевой водой до отметки **MAX**.
- ▶ Снова установите ее в вашу кофеварку **TASSIMO**.
- ▶ Откройте и закройте отделение для заваривания, оставляя **Service T DISC** на месте, в держателе для **T DISC**. Нажмите кнопку **Старт/стоп**. Кофеварка готова для промывки. Повторите этот этап в четыре раза. Процесс удаления накипи завершен.
- ▶ Теперь откройте отделение для заваривания, удалите **Service T DISC** и поместите его в отделение в задней части кофеварки (11).
- ▶ Установите держатель фильтра с картриджем фильтра в емкость для воды.
- ▶ Ваша кофеварка **TASSIMO** готова к работе.

## Утилизация

Данный прибор имеет маркировку согласно европейской директиве 2002/96/ЕС по утилизации старых электрических и электронных приборов (waste electrical and electronic equipment—WEEE). Этой директивой определены действующие на всей территории ЕС правила приема и утилизации старых приборов. Информацию об актуальных возможностях утилизации Вы можете получить в магазине, в котором Вы приобрели прибор.

Все права защищены.

### ! Важно:

- Изготовитель кофеварок TASSIMO не гарантирует наличие дисков T DISC для TASSIMO.
- Чтобы узнать, где можно приобрести T DISC для приготовления напитков, посетите веб-сайт [www.tassimo.ru](http://www.tassimo.ru)

### ! Важно:

- В индикаторе замены картриджа фильтра имеется встроенная батарея. Утилизировать ее необходимо отдельно согласно требованиям нормативных актов.
- Утилизируйте емкость для воды с индикатором замены картриджа фильтра через соответствующие места сбора отходов или через специальных дилеров согласно указаниям по утилизации опасных отходов.

## Устранение неисправностей

В приведенной ниже таблице описаны решения проблем и сбоев, которые могут возникнуть при эксплуатации кофеварки TASSIMO. Если вы не находите решения конкретной проблемы или проблема не устраняется после выполнения действий для устранения неисправностей, обратитесь в отдел сервисного обслуживания.

Проблема	Возможная причина	Устранение
Устройство не работает; никакие символы не загораются.	Отсутствует электропитание.	Проверьте правильность подключения устройства к электросети.
Не удается прочитать информацию на ЖК-дисплее, так как она отображается на другом языке.	Необходимо изменить настройку языка.	Выполните действия, описанные в разделе «Элементы управления и индикация».



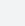
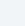

Более подробная информация для потребителей доступна на веб-сайте [www.tassimo.ru](http://www.tassimo.ru)

Проблема	Возможная причина	Устранение
Машина выполняет заваривание, но напиток не поступает.	Резервуар для воды неправильно установлен.	Проверьте, правильно ли установлен резервуар для воды.
	Резервуар для воды был вынут в процессе заваривания или в системе присутствует воздух.	Установите резервуар для воды в машину TASSIMO нужным образом. Выполните очистку с помощью T DISC Service.
	Застрял поплавков резервуара для воды.	Очистите резервуар для воды и обеспечьте свободное движение поплавка.
 Не работает автоматический режим; устройство остается в режиме ожидания.	Не вставлен T DISC.	Проверьте, вставлен ли T DISC.
	Не удается обнаружить штрих-код.	Очистите окно для считывания штрих-кода и повторите попытку или разгладьте штрих-код на T DISC большим пальцем.
		Используйте другой T DISC. Если проблема сохраняется, обратитесь в службу поддержки TASSIMO.
 Пропускается автоматический режим. Устройство переходит сразу в  ручной режим.	Не удается обнаружить штрих-код.	Очистите окно для считывания штрих-кода.
		Используйте другой T DISC.
		В этом случае можно приготовить напиток, удерживая кнопку Старт/стоп.
Ухудшается качество пенки на кофе.	Блок для наливания напитка засорен или загрязнен.	Выньте блок для наливания напитка из заварочного блока и отсоедините прокальватель. После тщательной очистки всех деталей установите их назад в заварочный блок.

Более подробная информация для потребителей доступна на веб-сайте [www.tassimo.ru](http://www.tassimo.ru)

Проблема	Возможная причина	Устранение
Не удается плотно закрыть заварочный блок.	Неправильно установлен прокальватель или держатель T DISC.	Правильно установите держатель T DISC и прокальватель.
	Неправильно вставлен T DISC.	Вставьте T DISC еще раз и проверьте, правильно ли он расположен.
	Заварочный блок неправильно закрыт.	Осторожно нажмите на зажим до щелчка.
Из заварочного блока течет вода.	T DISC поврежден или негерметичен.	Остановите процесс заваривания, выньте T DISC и выполните очистку заварочного блока.
	Прокальватель либо не вставлен, либо вставлен неправильно.	Убедитесь, что прокальватель вставлен правильно.
Под подставкой для чашки появилась вода.	Это конденсат.	Наличие конденсата не свидетельствует о неисправности. Вытрите воду тканью.
T DISC Service поврежден или отсутствует.	T DISC Service должен всегда применяться при очистке и удалении накипи.	T DISC Service находится в специальном отсеке на задней панели устройства.  T DISC Service можно заказать в авторизованном сервисном центре (артикул №611632; контактная информация приведена на стр. 123).
 Символ «наполнить резервуар для воды» загорается даже в том случае, когда в резервуаре достаточно воды.	Застрял поплавков резервуара для воды.	Очистите резервуар для воды и обеспечьте свободное движение поплавка.

Более подробная информация для потребителей доступна на веб-сайте [www.tassimo.ru](http://www.tassimo.ru)

Проблема	Возможная причина	Устранение
Символы  <b>7d</b> и  <b>7e</b> одновременно мигают, и невозможно приготовить напитки.	Произошел сбой в работе машины.	Выключите машину с помощью выключателя питания и примерно через 5 минут включите ее снова. Если символы  <b>7d</b> и  <b>7e</b> по-прежнему мигают, обратитесь в службу поддержки TASSIMO.
Символ очистки накипи  мигает, даже если вы используете мягкую воду.	Даже мягкая вода содержит небольшое количество растворенных солей.	Выполните удаление накипи из устройства. Специальные средства для удаления накипи можно приобрести на сайте <a href="http://www.tassimo.ru">www.tassimo.ru</a> , в авторизованном сервисном центре (артикул 310967, контактная информация приведена на стр. 123) или у торгового представителя.
Не работает индикатор замены картриджа фильтра.	Выполните действия, описанные на стр. 27.	Если индикатор замены картриджа фильтра по-прежнему не работает, обратитесь в службу поддержки TASSIMO.
Подсветка чашки и ЖК-дисплей отключились.	Если машина не используется в течение 1 минуты, она автоматически переходит в режим ожидания для экономии электроэнергии.	Чтобы снова привести машину в действие, откройте и закройте заварочный блок или коснитесь кнопки Старт/стоп.
Можно ли отключить подсветку чашки?	–	Нет, подсветка чашки автоматически включается и выключается при работе машины.

Более подробная информация для потребителей доступна на веб-сайте [www.tassimo.ru](http://www.tassimo.ru)



### pl Gwarancja

Dla urządzenia obowiązują warunki gwarancji wydanej przez nasze przedstawicielstwo handlowe w kraju zakupu. Dokładne informacje otrzymane Państwo w każdej chwili w punkcie handlowym, w którym dokonano zakupu urządzenia. W celu skorzystania z usług gwarancyjnych konieczne jest przedłożenie dowodu kupna urządzenia. Warunki gwarancji regulowane są odpowiednimi przepisami Kodeksu cywilnego oraz Rozporządzeniem Rady Ministrów z dnia 30.05.1995 roku. W sprawie szczególnych warunków zawierania i wykonywania umów rzeczy ruchomych z udziałem konsumentów.

### ru Условия гарантийного обслуживания

Получить исчерпывающую информацию об условиях гарантийного обслуживания Вы можете в Вашем ближайшем авторизованном сервисном центре или в сервисном центре от производителя ООО «БСХ Бытовая техника», а также найти в фирменном гарантийном талоне, выдаваемом при продаже.

### uk Гарантійне обслуговування

Умови гарантійного обслуговування даного приладу визначаються нашим представником в країні продажу. Детальну інформацію стосовно цих умов можна отримати у авторизованого дилера, в якого ви придбали прилад. Для отримання гарантійного обслуговування згідно з умовами гарантійного зобов'язання необхідно обов'язково пред'явити документ, що підтверджує покупку, або товарний чек.

### cs Záruční podmínky

Pro tento přístroj platí záruční podmínky, které byly vydány naší kompetentní pobočkou v zemi, ve která byl přístroj zakoupen.

Záruční podmínky si můžete kdykoliv vyžádat prostřednictvím svého odborného prodejce, u kterého jste zakoupili přístroj, nebo přímo v naší pobočce v příslušné zemi.

### sk Záručné podmienky

Pre tento prístroj platia záručné podmienky, ktoré boli vydané našou kompetentnou pobočkou v krajine, v ktorej bol prístroj zakúpený.

Záručné podmienky si môžete kedykoľvek vyžiadať prostredníctvom svojho odborného predajcu, u ktorého ste zakúpili prístroj, alebo priamo v našej pobočke v príslušnej krajine.

### ro Condiții de garanție

Pentru acest aparat sunt valabile condițiile de garanție care au fost publicate de către reprezentanța competentă a țării din care a fost cumpărat aparatul.

Puteți solicita oricând condițiile de garanție de la comerciantul dvs. de la care ați cumpărat aparatul, sau le puteți cere direct de la reprezentanța noastră din țară.

# Информация изготовителя о гарантийном и сервисном обслуживании

1. Изделие \_\_\_\_\_  
Пункты 1-2 заполняются только в случае, если эти данные не содержатся в документах о покупке изделия (кассовый чек и/или товарный чек, товарная накладная).
2. Модель \_\_\_\_\_

3. Данная информация распространяется на малые бытовые приборы товарного знака Bosch: кофеварки, кофемалы, кофемолки, весы, кухонные комбайны, миксеры, пылесосы, резки, тостеры, утюги, фены, распылители для волос, электрозавивки, соковыжималки, измельчители, блендеры, гладильные доски, массажеры, ванны, стиральные машины, электрогрелки и аналогичные им изделия.

4. Уважаемые дамы и господа, сообщаем Вам, что наша продукция сертифицирована на соответствие российским требованиям безопасности согласно Закону РФ «О защите прав потребителей».

Информацию по сертификации наших приборов, а также данные о номере сертификата соответствия и сроке его действия Вы можете получить в ООО «БСХ Бытовая техника». Наша продукция произведена под контролем транснациональной корпорации «БСХ Бош унд Сименс Хаусгерате ГмбХ», адрес штаб-квартиры: 81739 Мюнхен, Карл-Верн Штрассе 34, Германия.

Организацией, уполномоченной изготовителем на основании договора с ним, является ООО «БСХ Бытовая техника», адрес: Москва, 119071, ул. Малая Калужская, д.19, стр.1; тел.: (495) 737-2777, факс: (495) 737-2798.

5. Обязательные сведения о технических характеристиках прибора приведены на типовой табличке прибора или на его этикетке и/или в сопроводительной документации.

## 6. Аксессуары и средства по уходу

Для безупречного функционирования Вашей техники и ухода за ней производитель рекомендует использовать только оригинальные аксессуары и средства по уходу. Оригинальные аксессуары разработаны производителем, они идеально подходят именно для Вашего прибора. Оригинальные аксессуары и средства по уходу соответствуют самым высоким требованиям качества товарной знака Bosch, они проходят заводские испытания для обеспечения максимальной надежности в работе.

По всем вопросам, связанным с аксессуарами и средствами по уходу для Вашей бытовой техники, Вы можете обратиться в авторизованные сервисные центры, перечисленные на обороте.

## 7. Гарантия изготовителя

Фирма-изготовитель предоставляет на приобретенный Вами бытовой прибор гарантию в соответствии с действующим законодательством РФ о защите прав потребителей сроком **1 год**.

Прием заявок на ремонт в г. Москве: ☎ (495) 737-2961  
Прием заявок на ремонт в г. Санкт-Петербурге: ☎ (812) 449-3161

Адреса и телефоны авторизованных сервисных центров приведены на обороте, а также в интернете: <http://www.bsh-service.ru>

Рекомендуем Вам пользоваться услугами авторизованных сервисных центров. Узнать больше об оригинальных аксессуарах и средствах по уходу для Вашей бытовой техники в интернете: <http://www.bosch-eshop.ru>

## 8. Внимание! Важная информация для потребителей

Данный прибор предназначен для использования исключительно для личных, семейных, домашних и иных нужд, не связанных с осуществлением предпринимательской деятельности либо удовлетворением бытовых потребностей в офисе предприятия, учреждения или организации. Использование прибора в целях, отличных от вышеуказанных, является нарушением правил надлежащей эксплуатации прибора.

Наличие фирменной заводской типовой таблички на приборе обязательно! Пожалуйста, убедитесь в ее наличии и сохраните ее на приборе в течение всего срока службы прибора. Удаление таблички ведет к обесцениванию прибора и к возможным нарушениям правил его эксплуатации.

Изготовитель не несет ответственность за недостатки в приборе, если сервисной службой будет доказано, что они возникли после передачи прибора потребителю вследствие нарушения им правил пользования, транспортировки, хранения, действий третьих лиц, непреодолимой силы (пожара, природной катастрофы и т.п.), попадания бытовых насекомых и грызунов, воздействия иных посторонних факторов, а также вследствие существенных нарушений технических требований, оговоренных в инструкции по эксплуатации, в том числе нестабильности параметров электросети, установленных ГОСТ 13109-97.

Для подтверждения даты покупки прибора при гарантийном ремонте или предоставлении иных предусмотренных законом требований убедительно просим Вас сохранять документы о покупке (чек, квитанцию, иные документы, подтверждающие дату и место покупки).

Соблюдение рекомендаций и указаний, содержащихся в инструкции по эксплуатации (правила пользования), поможет избежать проблем в эксплуатации прибора и его обслуживания.

Неисправные узлы приборов в гарантийный период бесплатно ремонтируются или заменяются новыми. Решение вопроса о целесообразности их замены или ремонта остается за службами сервиса.

## 9. Информация о сервисе

В период и после истечения гарантийного срока наша Служба Сервиса, а также мастерские наших партнеров всегда готовы предложить Вам свои услуги. Список адресов уполномоченных изготовителем пунктов авторизованного сервисного обслуживания находится на обороте.

Срок службы малых бытовых приборов (кроме кухонных комбайнов и пылесосов) составляет 2 года. Срок службы кухонных комбайнов и пылесосов составляет 5 лет. Срок службы изделия исчисляется с даты его покупки, либо при невозможности ее определения, с даты изготовления изделия, нанесенной на типовую табличку изделия. В соответствии со стандартом изготовителя дата изготовления маркируется FD ГГММ, где ГГ – год изготовления минус 1920, а ММ – месяц изготовления.



# BOSCH

Разработано для жизни



**Kundendienst – Customer Service****CZ Česká republika,  
Czech Republic**

BSH domácí spotřebiče s.r.o.  
Firemní servis domácích spotřebičů  
Pekařská 10b  
155 00 Praha 5  
Tel.: 0251 095 546  
Fax: 0251 095 549  
www.bosch-home.com

**PL Polska, Poland**

BSH Sprzęt Gospodarstwa  
Domowego Sp. z o.o.  
Al. Jerozolimskie 183  
02-222 Warszawa  
Tel.: 0801 191 534  
Fax: 022 57 27 709  
mailto:Serwis.Fabryczny@  
bshg.com  
www.bosch-home.pl

**RO România, Romania**

BSH Electrocasnice srl.  
Sos. Bucuresti-Ploiesti,  
nr. 17-21, sect.1  
13682 Bucuresti  
Tel.: 0801 000 110  
Fax: 021 203 9731  
mailto:service.romania@  
bshg.com  
www.bosch-home.com

**RU Russia, Россия**

ООО "БСХ Бытовая техника"  
Сервис от производителя  
Малая Калужская 19/1  
119071 Москва  
тел.: 495 737 2961  
факс: 495 737 2982  
mailto:mok-kdhl@bshg.com  
www.bosch-home.com

**SK Slovensko, Slovakia**

Technoservis Bratislava  
Trhová 38  
841 08 Bratislava – Doubravka  
Tel.: 02 6446 3643  
Fax: 02 6446 3643  
www.bosch-home.com

**UA Ukraine, Україна**

ТОВ "БСХ Побутова Техніка"  
тел.: 044 490 2095  
www.bosch-home.com



### Infolinia TASSIMO

Jeśli potrzebujesz informacji, masz pytania lub szukasz autoryzowanych serwisów Boscha znajdujących się w Twojej najbliższej okolicy skontaktuj się z TASSIMO:

Infolinia konsumencka: **801 066 006** (koszt połączenia według taryfy lokalnej)

[www.tassimo.pl](http://www.tassimo.pl)

Dystrybutor: Kraft Foods Polska S.A.

02-672 Warszawa, ul. Domaniewska 49



### Информационная служба TASSIMO в России:

Для обращения потребителей, а также по местонахождению ближайших сервис-центров Bosch, работает телефон горячей линии: **8 800 555 8 000** (Звонки по России бесплатно).

А также всю информацию о продуктах TASSIMO можно найти на сайте: [www.tassimo.ru](http://www.tassimo.ru)



### Телефон інформаційної служби TASSIMO

Маєте запитання стосовно TASSIMO?

Телефонуйте на нашу інформаційну службу в Україні: **0-800-507-000**

За цим номером Ви знайдете загальну інформацію щодо кавової машини та дисків T DISC.

[www.tassimo.ua](http://www.tassimo.ua)



### Linku péče o zákazníky TASSIMO

V případě potřeby dalších informací, dotazů nebo nejbližší lokalizace autorizovaného servisu značky Bosch prosím kontaktujte:

Tel: **800 400 118**, [www.tassimo.cz](http://www.tassimo.cz)

Adresa: Kraft Foods CR s.r.o., Karolinská 661, 186 00 Praha 8



### Linka starostlivosti o zákazníkov produktu TASSIMO

V prípade potreby dodatočných informácií, otázok alebo najbližšej lokalizácie autorizovaného servisu pre značku Bosch, prosím kontaktujte:

Tel: **0800 611 411**, [www.tassimo.sk](http://www.tassimo.sk)

Adresa: Kraft Foods Slovakia, a.s., Račianská 44, 832 42 Bratislava



### Infoline TASSIMO

Pentru orice informatii, intrebari sau localizarea celui mai apropiat centru service Bosch va rugam sa apelati Infoline TASSIMO:

**021 233 04 05** (telefon cu tarif standard)

[consumator@krafteurope.com](mailto:consumator@krafteurope.com)

Kraft Foods Romania SA

B-dul Dimitrie Pompei nr 6, Sector 2

020335 Bucuresti, Romania

[www.tassimo.ro](http://www.tassimo.ro)