



Холодильник

Руководство пользователя

Русский

Представьте... ВОЗМОЖНОСТИ

Благодарим вас за приобретение продукта компании Samsung.
Для получения более полной информации зарегистрируйте
свое устройство на веб-сайте
www.samsung.com/register

SAMSUNG

Напольное устройство

Сведения о технике безопасности

СВЕДЕНИЯ О ТЕХНИКЕ БЕЗОПАСНОСТИ

- Перед началом эксплуатации устройства внимательно прочтите данное руководство, а затем храните его в безопасном месте около устройства на случай, если потребуются дополнительные сведения.
- Используйте это устройство только для целей, описанных в настоящем руководстве. Данное устройство не предназначено для использования людьми (в том числе детьми) с ограниченными физическими, сенсорными и умственными возможностями, а также не имеющими соответствующего опыта или знаний; исключения возможны при надлежащем надзоре за такими людьми или их предварительном обучении лицами, ответственными за их безопасность.
- Содержащиеся в этом руководстве предупреждения и инструкции по технике безопасности не охватывают все возможные условия и ситуации. Поэтому при установке, эксплуатации и обслуживании данного устройства вы должны быть внимательны, соблюдать осторожность и руководствоваться здравым смыслом.
- Поскольку это руководство относится сразу к нескольким моделям, некоторые характеристики данного устройства могут незначительно отличаться от описанных ниже, а отдельные знаки предупреждения могут быть неприменимы. При возникновении вопросов или проблем обращайтесь в ближайший сервисный центр или посетите веб-сайт www.samsung.com для получения справочных и информационных материалов.

Важные знаки безопасности и меры предосторожности

	Неосторожное обращение может привести к тяжелым травмам или летальному исходу.
	Неосторожное обращение может привести к травмам или порче имущества.
	Запрещено выполнять эти действия.
	НЕ разбирать.
	НЕ прикасаться.
	Строго следуйте инструкции.
	Отключите шнур питания от розетки.
	Чтобы избежать поражения электрическим током, убедитесь, что устройство заземлено.
	Для получения справки обратитесь в сервисный центр.

02_ Сведения о технике безопасности



Примечание.

Данные предупреждающие знаки призваны оградить пользователей устройства и окружающих от получения травм.

Тщательно следуйте их указаниям.

Ознакомившись с руководством, сохраните его в надежном месте для справки.

Уведомление о соответствии требованиям ЕС

Данное изделие отвечает требованиям Директивы по низковольтным устройствам (2006/95/EC), Директивы по электромагнитной совместимости (2004/108/EC) и Директивы по экологическому проектированию (2009/125/EC), дополняемой Нормой (ЕС) No 643/2009 Европейского Союза.



МЕРЫ ПРЕДОСТОРОЖНОСТИ ПРИ ТРАНСПОРТИРОВКЕ И РАЗМЕЩЕНИИ



- При транспортировке и установке устройства необходимо соблюдать осторожность, чтобы не нарушить циркуляцию хладагента.
- При утечке хладагент может повредить глаза или воспламениться. В случае обнаружения утечки газа устраните все источники открытого огня и потенциально возгораемые объекты, а затем в течение нескольких минут проветрите помещение, в котором находится устройство.
- Чтобы избежать образования легковоспламеняющейся газозвушной смеси в случае нарушения циркуляции хладагента, размер помещения, в котором можно устанавливать устройство, следует выбирать в зависимости от количества используемого хладагента.
- Никогда не включайте устройство при наличии признаков повреждения. Если возникает сомнения, проконсультируйтесь с продавцом. На каждые 8 г хладагента R600a должно приходиться не менее 1 м³ помещения, в котором будет размещен холодильник. Точное количество хладагента в вашем устройстве указано на паспортной табличке внутри холодильника.



МЕРЫ ПРЕДОСТОРОЖНОСТИ ПРИ УСТАНОВКЕ



- Не устанавливайте холодильник во влажном помещении или там, где он может контактировать с водой
- Поврежденная изоляция электрических компонентов может привести к поражению электрическим током или возгоранию
- Не размещайте холодильник в зоне действия прямых солнечных лучей или тепла от печей комнатных обогревателей или других устройств
- Не подключайте несколько устройств к одному блоку питания. Холодильник должен быть подключен

к отдельной розетке, рабочее напряжение которой соответствует указанному на паспортной табличке холодильника.

- Это обеспечит оптимальную работу устройства и предотвратит перегрузку домашней электросети и перегрев проводки, который может стать причиной возгорания
- Не включайте вилку шнура питания в незакрепленную стенную розетку
- В противном случае возможно поражение электрическим током или возгорание
- Не используйте шнур питания со следами повреждения по длине и по краям
- Не ставьте тяжелые предметы на шнур питания и не допускайте резких изгибов
- Не распыляйте аэрозоли вблизи холодильника
- При использовании аэрозолей вблизи холодильника может произойти взрыв или пожар



- Допускается эксплуатация только надлежащим образом установленного холодильника
- Подключите шнур питания в правильном положении — так, чтобы он свешивался вниз
- При перевернутом подключении шнура питания провода могут разъединиться, из-за чего возможен пожар или поражение электрическим током
- Следите, чтобы вилка шнура питания не была зажата задней стенкой холодильника: это может повредить ее
- При перемещении холодильника постарайтесь не прижать и не повредить шнур питания
- Это может привести к возгоранию
- Устройство следует располагать так, чтобы обеспечить постоянный доступ к вилке шнура питания



- Холодильник должен быть заземлен
- При незаземленном холодильнике возможна утечка тока и связанное с ней поражение электрическим током
- Не используйте для заземления газовые трубы, телефонные линии или другие проводники электрического тока.
- При неправильном использовании заземляющего штекера возникает риск поражения электрическим током



- Для замены поврежденного шнура питания немедленно обратитесь к изготовителю или сотруднику сервисного центра.
- Замену плавкого предохранителя холодильника должен выполнять квалифицированный специалист или сервисный центр.
- В противном случае возможно поражение электрическим током или травма.



ОСТОРОЖНО! ИНСТРУКЦИИ ПО УСТАНОВКЕ

- Убедитесь в отсутствии препятствий для вентиляционных отверстий.
- Установленное устройство разрешается включать не

ранее чем через два часа.



МЕРЫ ПРЕДОСТОРОЖНОСТИ ПРИ ИСПОЛЬЗОВАНИИ



- Не вставляйте вилку шнура питания мокрыми руками.
 - Не храните на холодильнике различные предметы.
 - В противном случае возможны травмы и/или имущественный ущерб: эти предметы могут упасть во время открытия или закрытия дверцы.
 - Не ставьте на холодильник контейнеры с жидкостью.
 - Если она прольется, может возникнуть пожар или поражение электрическим током.
 - Не позволяйте детям висеть на дверце холодильника.
 - Это может привести к тяжелым травмам.
 - Если холодильник остается без присмотра, не оставляйте дверцы открытыми и не позволяйте детям залезать внутрь.
 - Дети могут оказаться заблокированными и получить серьезные травмы из-за переохлаждения.
 - Не вставляйте пальцы и посторонние предметы в отверстие диспенсера.
 - Вы можете получить травму или повредить оборудование.
 - Не храните в холодильнике летучие или воспламеняющиеся вещества, такие как бензол, растворитель, спирт, эфир, сжиженный углеводородный газ.
 - При хранении этих продуктов может произойти взрыв.
 - Не храните в холодильнике медицинские препараты, химические или другие вещества, чувствительные к низкой температуре.
 - Не храните в холодильнике вещества, требующие строгого температурного контроля.
 - Не размещайте и не используйте электроприборы внутри холодильника, кроме тех что рекомендованы изготовителем
 - Не сушите камеру холодильника феном. Не ставьте внутрь холодильника зажженную свечу чтобы удалить неприятные запахи
 - Может возникнуть пожар или поражение электрическим током
 - Не прикасайтесь к внутренним стенкам морозильной камеры и хранящимся в ней продуктам мокрыми руками
 - В противном случае существует риск обморожения
 - Не используйте механические приборы и другие средства для ускорения процесса размораживания, кроме рекомендованных изготовителем
 - Избегайте нарушения циркуляции хладагента
-
- Данное устройство предназначено только для хранения продуктов питания в домашних условиях
 - Бутылки необходимо размещать вплотную друг к другу чтобы они не выпадали из холодильника.
 - В случае обнаружения утечки газа уберите все источники открытого огня и воспламеняемые объекты, а затем в течение нескольких минут проветрите помещение, в котором находится устройство
 - Используйте только светодиодные лампы, предоставленные изготовителем или сотрудниками

Сведения о технике безопасности _03

сервисного центра.

- Следите, чтобы дети не играли с холодильником и не забирались внутрь



- Не разбирайте и не ремонтируйте холодильник самостоятельно
- В противном случае существует риск возгорания сбоев в работе холодильника и травм. При обнаружении неисправности обратитесь к сотрудникам сервисного центра.



- Если при работе устройства появляется странный шум, дым или запах гари, немедленно отсоедините шнур питания и обратитесь в ближайший сервисный центр
- В противном случае может произойти возгорание или поражение электрическим током. Убедитесь в отсутствии препятствий для вентиляционных отверстий или крепежной конструкции
- В случае возникновения трудностей при замене освещения обратитесь к сотрудникам сервисного центра.
- Если устройство оснащено светодиодной лампой, не разбирайте лампу и ее крышку самостоятельно
- Обратитесь к сотрудникам сервисного центра
- Если в холодильнике появилась пыль или вода, отсоедините вилку шнура питания от розетки и обратитесь в сервисный центр Samsung Electronics.
- Иначе может возникнуть пожар



ОСТОРОЖНО!

ИНСТРУКЦИИ ПО ИСПОЛЬЗОВАНИЮ



- Чтобы обеспечить оптимальную работу устройства, соблюдайте следующие указания:
- Не помещайте продукты вблизи вентиляционных отверстий на задней панели устройства — это может создать помехи для свободной циркуляции воздуха в холодильнике.
- Перед тем как положить продукты в холодильник, плотно заворачивайте их или помещайте в герметичные контейнеры.
- Не храните в морозильной камере газированные или шипучие напитки. Не ставьте в морозильную камеру бутылки или стеклянные контейнеры.
- При замораживании содержимого стекло может лопнуть и привести к травме или порче имущества.
- Не вносите изменений в функциональность холодильника.
- Такие модификации могут привести к травме и/или порче имущества. Любые выполняемые третьей стороной изменения или модификации данного конструктивно законченного устройства не охватываются гарантийными обязательствами компании Samsung. Компания Samsung также не несет ответственности за проблемы безопасности, возникшие в связи с указанными модификациями.
- Не загромождайте вентиляционные отверстия.
- Если вентиляционные отверстия будут закрыты,

04_ Сведения о технике безопасности

особенно пластиковыми мешками, это может привести к переохлаждению холодильника. Продолжительное переохлаждение может привести к поломке фильтра для воды и вызвать утечку воды.

- Не кладите свежие продукты рядом с замороженными.
- Соблюдайте сроки хранения замороженных продуктов.
- Наливайте в емкость для воды, лоток для льда и формы только питьевую воду.
- Пользуйтесь только генератором льда, входящим в комплект поставки.
- Шланг подачи воды к холодильнику должен устанавливать/подключать только надлежащий квалифицированный специалист, при этом разрешается подача только питьевой воды.
- Для нормальной работы генератора льда необходимо давление воды 138–862 кПа (1,4–8,8 кгс/см³).



ОСТОРОЖНО!

ИНСТРУКЦИИ ПО ОЧИСТКЕ И ОБСЛУЖИВАНИЮ



- Не распыляйте воду прямо внутри холодильника и на его внешнюю поверхность.
- Может произойти пожар или поражение электрическим током.
- Не распыляйте воспламеняющиеся вещества вблизи холодильника.
- В противном случае существует риск взрыва или пожара.
- Не распыляйте чистящие средства прямо на дисплей.
- Напечатанные на нем буквы могут стереться.
- Удалите загрязнение и пыль со штырьков вилки. При чистке вилки не используйте мокрую или влажную ткань; удаляйте загрязнения и пыль.
- В противном случае существует риск возгорания или поражения электрическим током.
- Не вставляйте пальцы и посторонние предметы в отверстие диспенсера и ледогенератор.
- Это может повлечь за собой травмы или повреждение оборудования.



- Перед чисткой или обслуживанием холодильника необходимо отключать его от розетки.



ВНИМАНИЕ!

МЕРЫ ПРЕДОСТОРОЖНОСТИ ПРИ УТИЛИЗАЦИИ



- Перед утилизацией устройства убедитесь, что ни одна из труб, расположенных на его задней части, не имеет повреждений.
- В качестве хладагента используется R600a или R134a. Чтобы узнать, какой хладагент используется в холодильнике, сверьтесь с этикеткой компрессора на задней части корпуса устройства или с паспортной табличкой внутри холодильника. Если устройство содержит огнеопасный газ (хладагент R600a), обратитесь в местные уполномоченные органы за инструкциями по безопасной утилизации холодильника. В изоляционном материале содержится циклопентан. Газы, при помощи

- которых надувается изоляционный материал, требуют особой утилизации. За сведениями по экологически безопасной утилизации таких газов обратитесь в местные органы власти. Перед утилизацией холодильника убедитесь, что ни одна из труб, расположенных на его задней части, не повреждена. Трубы следует утилизировать на открытой местности.
- Хладагент изобутан (R600a) является безопасным для окружающей среды природным газом, но он легко воспламеняется. При транспортировке и установке устройства необходимо соблюдать осторожность, чтобы не нарушить циркуляцию хладагента.
 - При утилизации данного холодильника (как и любого другого) снимите дверцы и уплотните тели дверцы, чтобы дети или домашние животные не оказались заблокированными внутри устройства. Не вытаскивайте из холодильника полки, чтобы дети не смогли в него залезть. Не позволяйте им играть со старым устройством.
 - При утилизации упаковки устройства убедитесь, что она не вредит окружающей среде.



ДОПОЛНИТЕЛЬНЫЕ СОВЕТЫ ПО ПРАВИЛЬНОМУ ИСПОЛЬЗОВАНИЮ

- В случае отключения электроэнергии обратитесь в местный офис энергетической компании и узнайте, сколько продлятся ремонтные работы.
- Перебои энергоснабжения в большинстве случаев устраняются в течение одного-двух часов и не влияют на работу холодильника. Тем не менее, во время выключения питания старайтесь пользоваться холодильником как можно реже.
- Если устранение сбоя питания займет более 24 часов, извлеките все замороженные продукты из морозильной камеры.
- Если в комплект холодильника входят ключи, их необходимо хранить в недоступном для детей месте подальше от самого холодильника.
- Если устройство долго находится в помещении с температурой ниже минимального значения диапазона рабочей температуры, оно может работать нестабильно (внутренняя температура может быть слишком высокой).
- Не храните продукты, которые быстро портятся при

низких температурах (например, бананы, дыни).

- Устройство не требуется размораживать вручную: эта процедура выполняется автоматически.
- Повышение температуры в процессе разморозки соответствует требованиям стандарта ISO. Чтобы избежать нежелательного повышения температуры замороженных продуктов в процессе разморозки устройства, заверните каждый из них в несколько слоев газетной бумаги.
- Любое повышение температуры замороженных продуктов в процессе разморозки сокращает срок хранения таких продуктов.

Советы по экономии энергии

- Установите холодильник в прохладной сухой комнате с достаточной вентиляцией. Обеспечьте, чтобы на него не падал прямой солнечный свет и никогда не устанавливайте его рядом с прямым источником тепла (например, батареей отопления).
- Никогда не загромождайте на холодильнике никакие отверстия или решетки.
- Дайте теплой пище остыть до комнатной температуры перед тем, как ставить ее в холодильник.
- Кладите в холодильную камеру замороженные продукты, которые вы хотите оттаять. В этом случае вы можете использовать низкие температуры замороженных продуктов для охлаждения продуктов в холодильной камере.
- Не держите дверцу холодильника открытой слишком долго, когда кладете в него продукты или вынимаете их. Чем на меньшее время открывается дверца, тем меньше льда образуется в морозильной камере.
- Регулярно очищайте заднюю панель холодильника. Пыль увеличивает энергопотребление.
- Не устанавливайте температуру ниже необходимого уровня.
- У основания холодильника и у задней панели должно быть достаточно места для циркуляции воздуха. Не перекрывайте вентиляционные отверстия.
- При установке холодильника оставьте зазоры справа, слева, сзади и сверху. Это позволит вам снизить энергопотребление и, соответственно, сумму счетов за электричество.

Оглавление

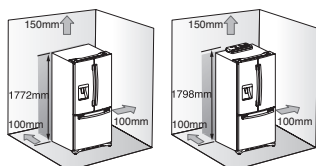
УСТАНОВКА И НАСТРОЙКА ХОЛОДИЛЬНИКА	06
ЭКСПЛУАТАЦИЯ ХОЛОДИЛЬНИКА SAMSUNG	15
УСТРАНЕНИЕ НЕПОЛАДОК	19

Установка и настройка холодильника

ПОДГОТОВКА К УСТАНОВКЕ ХОЛОДИЛЬНИКА

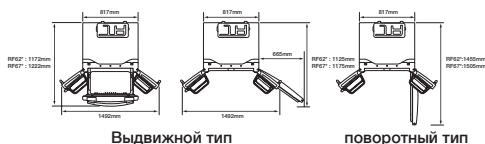
Благодарим вас за покупку холодильника Samsung. Надеемся, что вы останетесь довольны множеством современных функций и особенностей данного устройства.

Выбор наилучшего местоположения для холодильника



- Устанавливайте холодильник поближе к водопроводу.
- Не ставьте холодильник в зоне действия прямых солнечных лучей.
- Холодильник должен находиться на ровной (или почти ровной) поверхности.
- Холодильник должен быть установлен так, чтобы его дверцы свободно открывались.
- Обеспечить достаточно пространства справа, слева, сзади и сверху для циркуляции воздуха. В противном случае внутренняя система охлаждения может работать неправильно.
- Обеспечить свободное перемещение устройства для обслуживания и ремонта.

Важно! Убедитесь, что холодильник удастся без труда доставить в выбранное место: измерьте дверные проемы (высоту и ширину), пороги, потолки, лестницы и др.



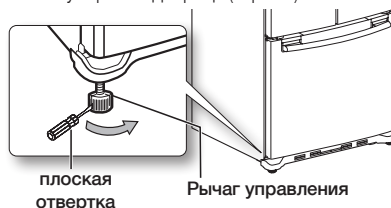
- Устанавливайте холодильник так, чтобы справа, слева, сзади и сверху оставалось свободное пространство. Это поможет сэкономить электроэнергию и уменьшить сопутствующие расходы
- Оптимальная работа холодильника гарантируется при окружающей температуре не ниже 10 °C
- Не эксплуатируйте холодильник в условиях высокой влажности

06_ Установка и настройка

Перемещение холодильника

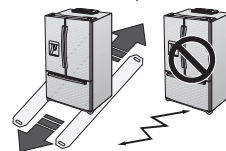


Чтобы не поцарапать пол, переведите передние регулируемые ножки в верхнее положение (над полом). См. в данном руководстве раздел «Регулировка дверец» (стр. 13).



Установочная поверхность

Для надлежащей установки холодильника его следует размещать на ровной жесткой поверхности на той же высоте, что и у остального напольного покрытия. Поверхность должна выдерживать вес полностью загруженного холодильника (это около 106 кг). Чтобы не повредить покрытие пола, отрежьте большой кусок картона и поместите его под холодильник, пока вы работаете. При перемещении холодильника аккуратно передвиньте устройство на свободное место, а затем задвиньте его обратно.



УСТАНОВКА ШЛАНГА ПОДАЧИ ВОДЫ (МОДЕЛЬ С АВТОМАТИЧЕСКИМ ЛЬДОГЕНЕРАТОРОМ)

Перед установкой шланга подачи воды

- На установку шланга подачи воды гарантия производителя холодильника не распространяется. Поэтому перед установкой шланга подачи воды ознакомьтесь со всей процедурой и тщательно следуйте указаниям, чтобы снизить риск повреждения водой.
- Сильный напор воды в трубах водопроводной сети здания может повредить детали холодильника и вызвать утечку воды или затопление. Перед установкой шланга подачи воды к холодильнику вызовите квалифицированного слесаря во избежание проблем.

- Не подключайте шланг подачи воды к трубам горячей воды, чтобы избежать ожогов и повреждения холодильника.
- Не устанавливайте шланг подачи воды в зонах, где температура опускается ниже нуля.
- При использовании во время установки электрических устройств (таких как перфоратор) убедитесь, что они изолированы или армированы: это снижает риск электрошока.
- Все установочные работы должны выполняться в соответствии с местными правилами проведения водопроводных работ.
- Гарантия Samsung не распространяется на комплект для подачи воды и фильтр для воды. Ответственность за любые дефекты этих продуктов и связанные с ними убытки несет их производитель (продавец, установщик).
- Замена фильтра производится в соответствии с инструкциями его производителя (продавца).
- Для заказа дополнительных фильтров для воды обращайтесь к его производителю (продавцу).



• Все установочные работы должны выполняться в соответствии с местными правилами проведения водопроводных работ.

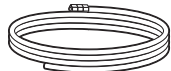
- Гарантия Samsung не распространяется на комплект для подачи воды и фильтр для воды. Ответственность за любые дефекты этих продуктов и связанные с ними убытки несет их производитель (продавец, установщик).
- Замена фильтра производится в соответствии с инструкциями его производителя (продавца).
- Для заказа дополнительных фильтров для воды обращайтесь к его производителю (продавцу).



Проверьте наличие следующих принадлежностей.



Фиксатор и винты шланга подачи воды



Шланг подачи воды



Штуцер

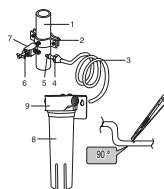


Крепежные детали
См. раздел «ДОПОЛНИТЕЛЬНАЯ РЕГУЛИРОВКА ВЗАИМНОГО РАСПОЛОЖЕНИЯ ДВЕРЦЕЛ» (стр. 14)

Использование фильтра для воды (не входит в комплект)

Подключение к водопроводной сети

- Перекройте основной шланг подачи воды и выключите генератор льда.
- Найдите ближайшую трубу подачи холодной питьевой воды.
- Следуйте инструкциям в комплекте установки фильтра для воды.
- Подключите шланг подачи воды к входу держателя картриджа и установите фильтровальный картридж (полностью вставьте



1. Труба подачи холодной воды
2. Трубный зажим
3. Пластиковый шланг
4. Зажимная гайка
5. Зажимная муфта
6. Уплотнительная гайка
7. Стопорный клапан
8. Фильтровальный картридж
9. Держатель картриджа

пластиковый шланг).

- Включите подачу воды и слейте в ведро три литра воды, чтобы очистить фильтр.
- Фильтр для воды следует устанавливать вне холодильника. Он не входит в комплект поставки. Комплект из фильтровального картриджа (8) и держателя (9) можно купить в магазине, где приобретался холодильник.
- Не пользуйтесь медными шлангами.
- Отрежьте концы (они должны быть прямыми и ровными).



Неверно



Верно

Подключение шланга подачи воды к холодильнику

- Подключите пластиковый шланг на задней стенке холодильника к выходу держателя картриджа и установите фильтровальный картридж (полностью вставьте пластиковый шланг в выходное отверстие)
- Вставьте пластиковый зажим во входное и выходное отверстия держателя картриджа
- Включите воду и проверьте, нет ли протечек.
- Надлежащий фильтровальный картридж можно купить в магазине, где приобретался холодильник. Для наилучших результатов приобретайте фильтровальный картридж SAMSUNG (сменный картридж № DA29-10105J)
- Шланг подачи воды необходимо подключать только к источнику питьевой воды
- Комплект из зажимного фитинга и гайки поставляется вместе с устройством внутри ящика холодильника
- Задвигая холодильник на место, не передавите кабель питания или шланг подачи воды (шланг для генератора льда)



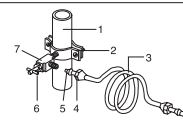
• Надлежащий фильтровальный картридж можно купить в магазине, где приобретался холодильник. Для наилучших результатов приобретайте фильтровальный картридж SAMSUNG (сменный картридж № DA29-10105J)

- Шланг подачи воды необходимо подключать только к источнику питьевой воды
- Комплект из зажимного фитинга и гайки поставляется вместе с устройством внутри ящика холодильника
- Задвигая холодильник на место, не передавите кабель питания или шланг подачи воды (шланг для генератора льда)

Использование без фильтра для воды

Подключение к водопроводной сети

- Перекройте основной шланг подачи воды и выключите генератор льда.
- Найдите ближайшую трубу подачи холодной питьевой воды.

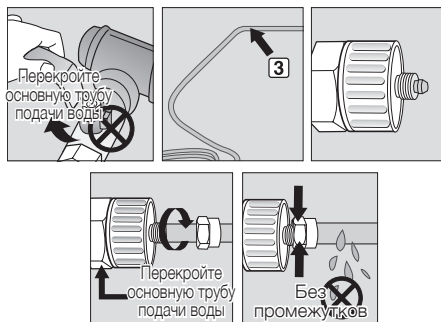


1. Труба подачи холодной воды
2. Трубный зажим
3. Пластиковый шланг
4. Зажимная гайка
5. Зажимная муфта
6. Уплотнительная гайка
7. Стопорный клапан

1. Сначала перекройте основной шланг подачи воды.
2. Найдите ближайшую трубу подачи холодной питьевой воды.
3. Следуйте инструкциям по установке шланга подачи воды в комплекте установки.

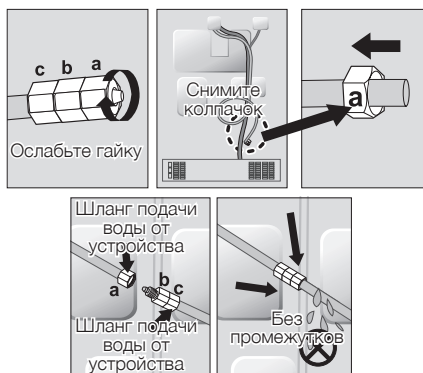
ОСТОРОЖНО

Шланг подачи воды необходимо подключать к трубе холодной воды. При подключении к трубе горячей воды очиститель может сломаться.





Подключение шланга подачи воды к холодильнику

1. Снимите колпачок со шланга подачи воды на устройстве и наденьте зажимную гайку на шланг подачи воды на устройстве, сняв ее с имеющегося шланга подачи воды.
2. Соедините шланг подачи воды с устройства и шланг подачи воды из комплекта.
3. Закрепите зажимную гайку на зажимном фитинге. Никаких промежутков между ними быть не должно (А, В и С).
4. Включите воду и проверьте, нет ли протечек.

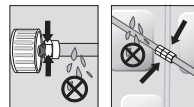


08_ Установка и настройка

 Шланг подачи воды необходимо подключать только к источнику питьевой воды. Если требуется отремонтировать или снять шланг подачи воды, отрежьте от пластиковой трубки 6,5 мм, чтобы соединение было плотным и без протечек.

 **ОСТОРОЖНО!** Установив шланг подачи воды, проверьте все соединения, чтобы убедиться в отсутствии протечек.

- На УСТАНОВКУ ШЛАНГА ПОДАЧИ ВОДЫ гарантия Samsung не распространяется.
- Установка шланга подачи воды производится за счет покупателя, если эта процедура не включена в стоимость доставки из магазина.
- Для проведения этой процедуры рекомендуется вызывать слесаря или авторизованного специалиста по монтажу.
- Если обнаружится утечка воды из-за неправильной установки, обратитесь к специалисту по монтажу.



УСТАНОВКА И НАСТРОЙКА ХОЛОДИЛЬНИКА

После того как холодильник установлен, вы можете настроить его и насладиться доступными возможностями и функциями устройства. Чтобы настроить функции холодильника, необходимо выполнить следующие шаги.

1. Установите холодильник в подходящем помещении, обеспечив достаточно свободного пространства между устройством и стеной. См. инструкции по установке в данном руководстве (с. 8 — Выбор наилучшего местоположения для холодильника).
2. После включения питания холодильника убедитесь, что при открытии дверцы срабатывает внутреннее освещение.
3. Установите регулятор температуры на максимальное значение охлаждения и подождите один час. Морозильная камера должна немного охладиться, а мотор — работать ровно.
4. После включения питания холодильнику потребуются несколько часов для достижения необходимой температуры. После установки нужного уровня в холодильнике можно размещать продукты и напитки.

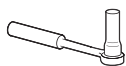
необходимые инструменты (не входят в комплект)



Отвертка Philips (+)



Плоская отвертка Philips (-)



Торцевой гаечный ключ (10 мм, для болтов)



Шестигранный ключ



Шестигранный ключ (3/16 дюйма, 5/32 дюйма, для оси для средней петли)

СНЯТИЕ ДВЕРЦЕ ХОЛОДИЛЬНИКА

Иногда для доставки холодильника к месту его установки требуется снимать дверцы и/или вынимать ящик.

Но делать это следует только в случае необходимости.

Перед тем как снимать дверцы и/или извлекать ящик, прочтите и запомните следующие указания.

! Перед началом процедуры отключите осторожно! холодильник от сети



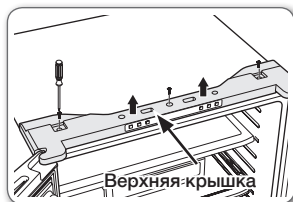
- Работайте аккуратно: не уроните, не повредите и не поцарапайте дверцы и ящик во время снятия.

- Будьте осторожны: не поранитесь и не травмируйте себя.
- Вставьте дверцу/ящик на место надлежащим образом, чтобы избежать таких негативных последствий, как:
 - Влажность из-за утечки воздуха;
 - Неровное расположение дверец;
 - Расходование электроэнергии из-за нарушения герметичности дверцы.

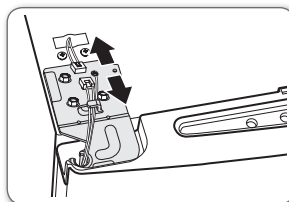
Демонтаж дверцы холодильника



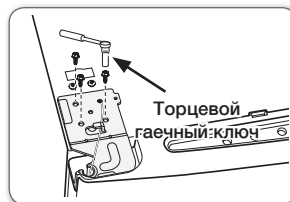
ВНИМАНИЕ! Работайте аккуратно: не уроните и не поцарапайте дверцы во время снятия



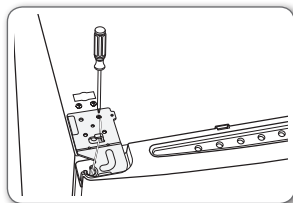
1. Удалите три винта удерживающие верхнюю крышку и снимите ее



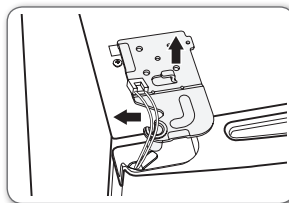
2. Отключите электропровод в верхней части холодильника



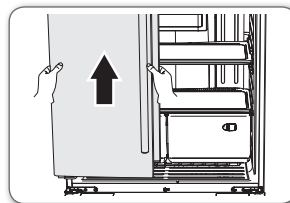
3. Выкрутите торцевым гаечным ключом (10 мм) три шестигранных болта удерживающих петлю на верхней части холодильника



4. Отверткой Philips (+) открутите винт, удерживающий провод заземления

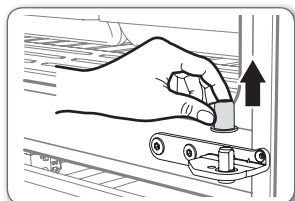


5. Отделите петлю от электропровода и провода заземления как показано выше



6. Приподнимите дверцу прямо вверх и снимите ее. Постарайтесь не уронить и не поцарапать дверцы во время снятия

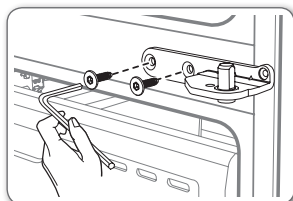
Демонтаж дверцы морозильной камеры



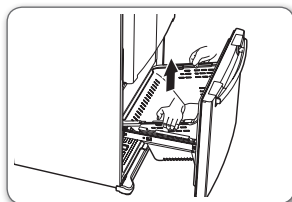
1. Снимите колпачок средней петли



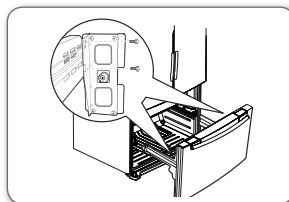
2. Отверткой Philips (+) выкрутите винт из левой и правой средних петель. Секстантным ключом (3/16 дюйма) выкрутите два шестигранных болта из левой и правой средних петель



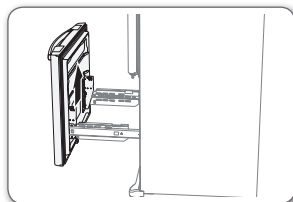
(ВЫДВИЖНОЙ ТИП)



3. Открыв дверцу морозильной камеры, поднимите контейнер ящика.

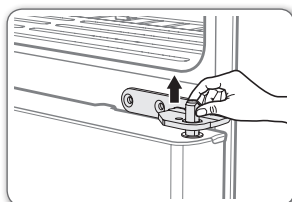


4. Торцевым гаечным ключом (10 мм) открутите с обеих сторон четыре шестигранных болта.

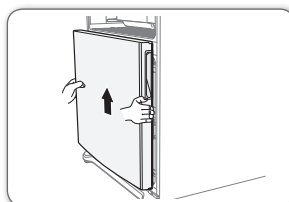


5. Приподнимите дверцу морозильной камеры и снимите ее с направляющих. Постарайтесь не уронить и не поцарапать дверцу во время снятия.

(ПОВОРОТНЫЙ ТИП)



3. Снимите среднюю петлю, прикручиваемую к морозильной камере



4. Приподнимите дверцу морозильной камеры и снимите ее с петель. Постарайтесь не уронить и не поцарапать дверцу во время снятия.

Сборка дверцы

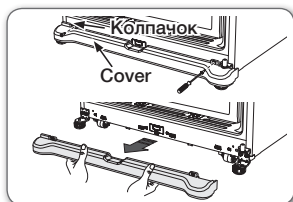


Чтобы собрать дверцу, выполните сборку деталей в обратном порядке.

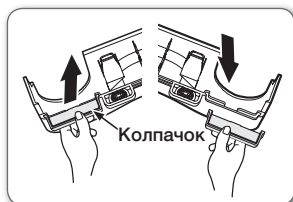
Перевешивание дверцы (дополнительно)

Выключите холодильник или отключите питание.

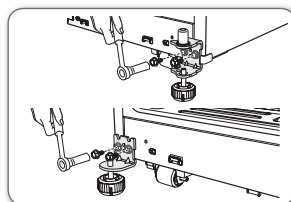
 См. стр. 9, 10, чтобы разобрать дверцу.



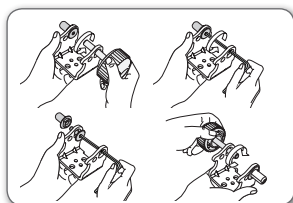
1. Открутите два винта
2. Снимите переднюю крышку ножек.



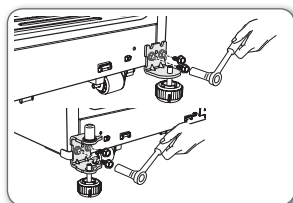
3. Снимите колпачок передней крышки ножек (потяните его изнутри).
4. Вставьте колпачок на другую сторону передней крышки ножек.



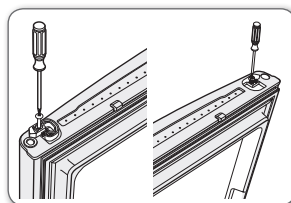
5. Открутите два болта каждой петли с помощью ключа на 10 мм.
6. Положите их перед каждой стороной.



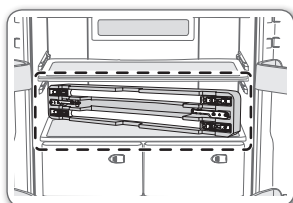
7. Снимите ось нижней петли с помощью ключа 5/32 дюйма и выньте ножку нижней петли, повернув ее по часовой стрелке, а затем соберите нижнюю петлю, повернув ее



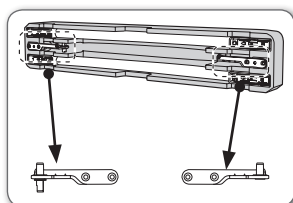
8. Прикрутите двумя болтами правую петлю на левую сторону, а левую петлю — на правую



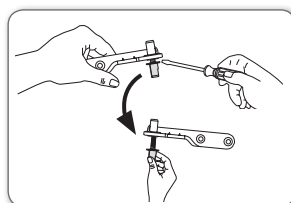
9. Прикрутите двумя болтами правую петлю на левую сторону а левую петлю — на правую



10. Средняя петля для перевешивания дверцы находится в холодильнике



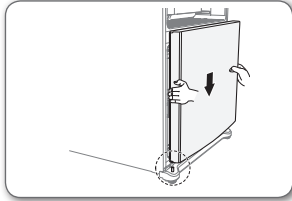
11. Замените средние петли, собранные на холодильнике, на средние петли с ручками, находящиеся внутри холодильника.



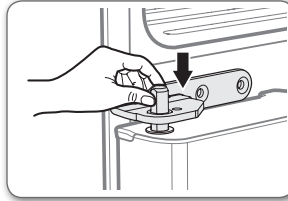
12. Воспользуйтесь черным колпачком средней петли, собранной на холодильнике. Вставьте его в низ левой средней петли, поставляемой отдельно.

Работайте плоской отверткой (-)

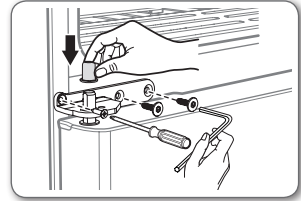
Установка и настройка **_11**



13. Расположите отверстие в нижней части двери морозильной камеры над нижней петлей

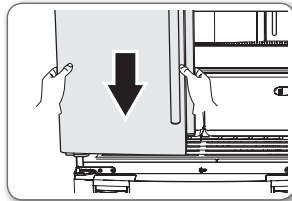


14. Установите на место среднюю петлю, прикручиваемую к морозильной камере

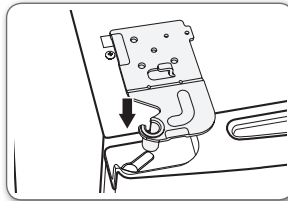


15. Вставьте винт в левую и правую средние петли и закрутите его отверткой Phillips (+). Вставьте два шестигранных болта в левую и правую средние петли и закрутите их секстантным ключом (3/16 дюйма)

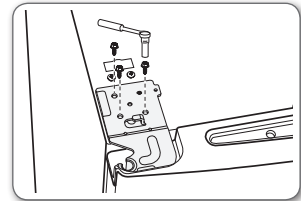
16. Поставьте колпачок средней петли на место



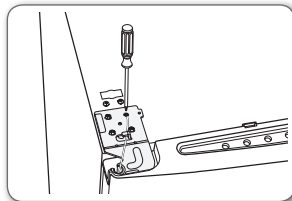
17. Расположите отверстие в нижней части левой двери над средней петлей



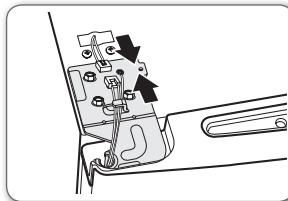
18. Вставьте ось левой верхней петли в отверстие в углу дверцы холодильника



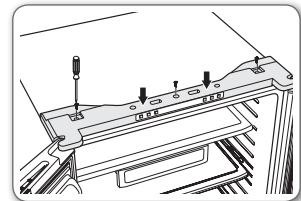
19. Вставьте верхние петли в отверстия в верхней части дверцы. Вставьте три шестигранных болта в левую и правую верхние петли и закрутите их торцевым гаечным ключом (10 мм)



20. Вставьте винт заземления в левую и правую верхние петли и закрутите его отверткой Phillips (+).



21. Подключите электропровод в верхней части холодильника

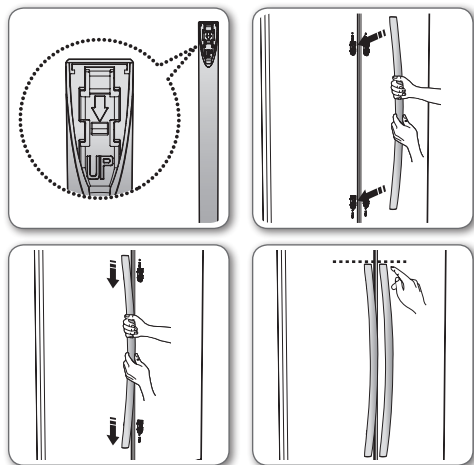


22. Верните на место верхнюю крышку. Вставьте три винта в верхнюю крышку и закрутите их отверткой Phillips (+)

УСТАНОВКА РУЧЕК

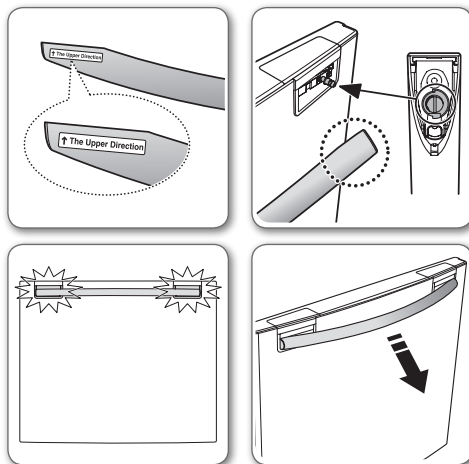
Установка ручки холодильника

1. Проверьте, чтобы слово «UP» на задней части ручки было обращено лицевой стороной вверх.
 2. а) Совместите верхний и нижний фиксаторы ручки на дверцах с ручками.
б) Зафиксируйте ручки на дверцах, продвинув их вниз до щелчка.
 3. Проверьте прочность установки, потянув за ручку. Если ручки вставлены правильно, они не будут двигаться. Проверьте выравнивание ручек по горизонтали.
- Если ручки холодильника не выровнялись, повторите шаг 2. Чтобы выровнять дверцы, обратитесь к руководству пользователя, раздел «Выравнивание холодильника».



Установка ручки морозильной камеры (выдвижной тип)

1. Проверьте, чтобы слова «The Upper Direction» на боковой части ручки было обращено вверх.
 2. а) Совместите ручку с крепежными винтами
б) Нажмите на ручку надев ее на крепежные винты до щелчка
 3. Проверьте прочность установки, потянув за ручку. Если ручка вставлена правильно, она не будет двигаться
- Если ручка морозильной камеры не закрепилась, повторите шаг 2.
 - У моделей поворотного типа ручка морозильной камеры не предусмотрена.



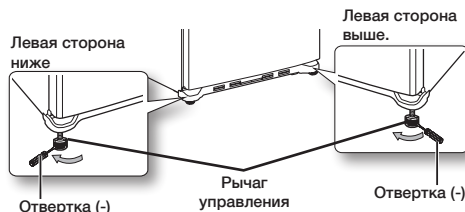
РЕГУЛИРОВКА ДВЕРЦЕ

Установив дверцы обратно на холодильник, убедитесь, что он стоит ровно: это необходимо для проведения окончательной регулировки

Если он находится на неровной поверхности, дверцы выровнять не удастся. Кроме того, из-за этого холодильник может работать на повышенной мощности, а значит, потреблять больше энергии

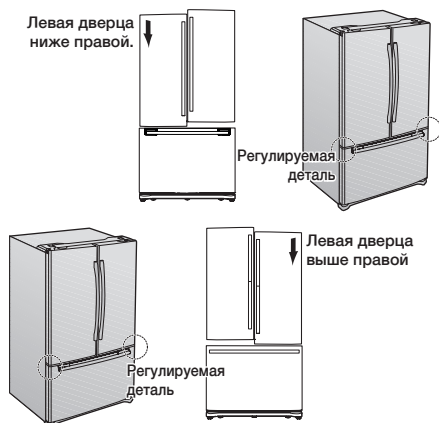
Например, если левая сторона ниже правой, вставьте плоскую отвертку в выемку левого рычага управления и поверните ее по часовой стрелке или против нее, чтобы выровнять дверь. Поворачивайте отвертку по часовой стрелке, чтобы увеличить высоту дверцы холодильника, и против часовой стрелки, чтобы уменьшить ее. Если левая сторона выше правой, выполните указанные действия с правым рычагом

Осторожно! Оба рычага управления должны надежно стоять на полу: это необходимо, чтобы избежать травмы или порчи имущества из-за наклона холодильника

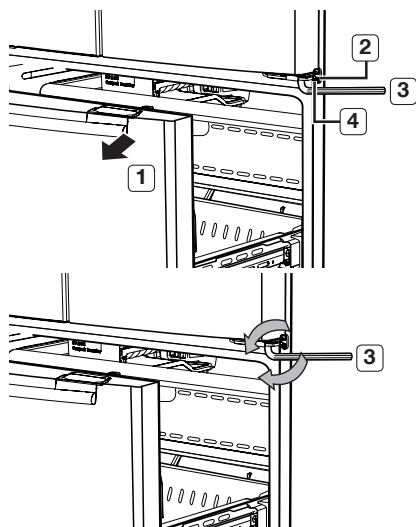


ДОПОЛНИТЕЛЬНАЯ РЕГУЛИРОВКА ВЗАИМНОГО РАСПОЛОЖЕНИЯ ДВЕРЕЦ

Помните, что для надлежащего выравнивания дверей холодильник должен стоять на ровной поверхности. За дополнительными сведениями обратитесь к предыдущему разделу о выравнивании холодильника.

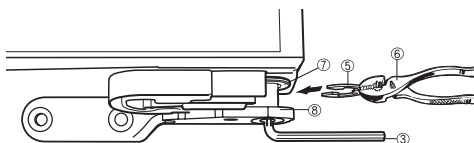


1. Выдвиньте ящик морозильной камеры (1), чтобы открыть доступ к средней петле (2).
2. Вставьте шестигранный ключ (3), входящий в комплект поставки, в ось (4) средней петли.
3. Отрегулируйте высоту поворачивая шестигранный ключ (3) по часовой (↻) или против часовой стрелки (↺).



При повороте ключа против часовой стрелки (↺) дверца будет подниматься. В холодильниках поворотного типа регулируется только высота левой дверцы.

1. Отрегулировав двери, возьмите входящую в комплект поставки крепежную деталь (5) плоскогубцами (6) и вставьте ее в промежуток между изоляционной втулкой петли (7) и средней петлей (8). Число необходимых крепежных деталей зависит от размера промежутка.



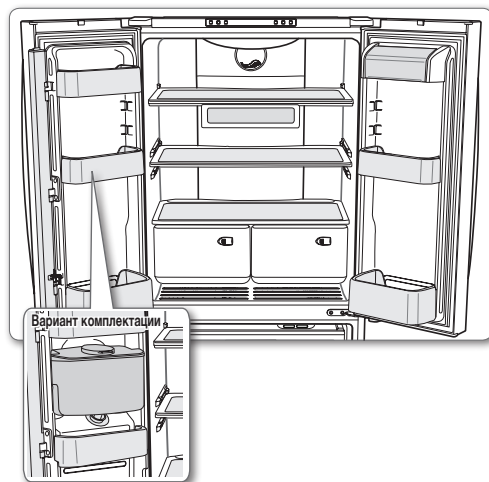
В комплект поставки холодильника входит две крепежных детали. Толщина каждой из них — 1,0 мм.

Эксплуатация холодильника Samsung

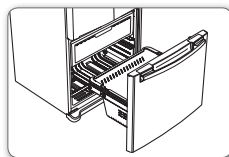
СОСТАВНЫЕ ЧАСТИ И ФУНКЦИИ

На этой странице содержатся подробные сведения о составных частях и функциях холодильника.

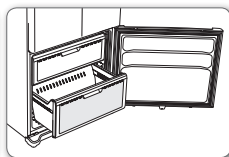
Холодильник



Морозильная камера

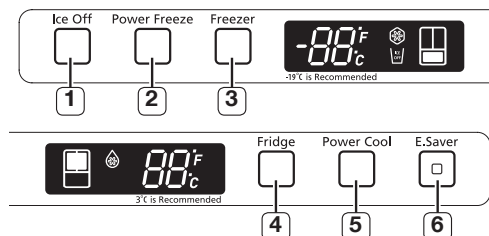


Выдвижной тип



Поворотный тип

РАБОТА С ПАНЕЛЬЮ УПРАВЛЕНИЯ



1 Кнопка Ice Off

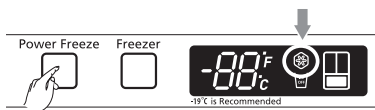
При нажатии кнопки Ice Off отключается генератор льда.

Используйте эту функцию только при необходимости.

2 Кнопка Power Freeze

Нажмите кнопку Power Freeze (см. рис.)

- На дисплее загорится индикатор Power Freeze (см. стрелку), и эта функция начинает работать независимо от заданной температуры морозильной камеры



Чтобы отключить данную функцию, нажмите кнопку Power Freeze еще раз

- Индикатор выключится, и морозильная камера станет вновь работать при заданной температуре.
- Режим мощной заморозки работает в течение 72 часов независимо от заданной температуры.

- При использовании данной функции возрастает энергопотребление. Функцию мощной заморозки необходимо включать как минимум за двое суток до размещения большого количества продуктов в морозильной камере

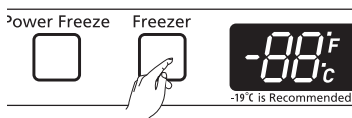
3 Кнопка Freezer

Для установки температуры морозильной камеры выполните следующие действия


Нажмите кнопку Freezer (см. рис.)

- Доступный диапазон температур: от -25 °C до -14 °C с интервалом в 1 °C

При выборе температуры заданное значение появится на дисплее на пять секунд после чего будет отображаться текущая температура морозильной камеры.



(Заданная и текущая отображаемая температуры могут немного отличаться, но эта разница будет автоматически исправлена с учетом заданной температуры).

-  - Температура морозильной камеры будет меняться в зависимости от частоты открывания дверцы, количества продуктов, окружающей температуры и других факторов
- Значение температуры на дисплее начнет мигать, если температура повысится из-за частого открывания дверцы, хранения теплых продуктов и др.

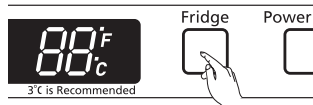
(При достижении нормальной температуры морозильной камеры мигание прекратится. Если оно не прекращается в течение длительного времени, обратитесь в центр обслуживания клиентов Samsung.)

4 Кнопка Fridge

Для установки температуры холодильника выполните следующие действия


Нажмите кнопку Fridge (см. рис.)

- Доступный диапазон температур: от 1 °C до 7 °C с интервалом в 1 °C.



При выборе температуры холодильника заданное значение появится на дисплее на пять секунд, после чего будет отображаться текущая температура

(Заданная и текущая отображаемая температуры могут немного отличаться, но эта разница будет автоматически корректироваться с учетом заданной температуры.)

-  - Температура холодильника будет меняться в зависимости от частоты открывания дверцы количества продуктов, окружающей температуры и других факторов
- Температура разных полок и контейнеров холодильника может отличаться
- Значение температуры на дисплее начнет мигать, когда температура будет повышаться из-за частого открывания дверцы, хранения теплых продуктов и др.

(При достижении нормальной температуры морозильной камеры мигание прекратится. Если оно не прекращается в течение длительного

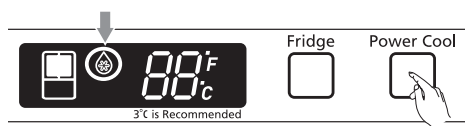
16 Эксплуатация

времени, обратитесь в центр обслуживания клиентов Samsung.)

5 Кнопка Power Cool


Нажмите кнопку Power Cool (см. рис.)

- На дисплее загорится индикатор Power Cool (см. стрелку), и эта функция начинает работать независимо от заданной температуры холодильника



Чтобы отключить данную функцию, нажмите кнопку Power Cool еще раз

- Индикатор выключится, и холодильник станет вновь работать при заданной температуре

-  Режим мощного охлаждения работает в течение двух с половиной часов независимо от заданной температуры.

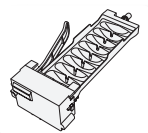
6 Кнопка E.Saver

При нажатии кнопки Energy Saver холодильник переходит в энергосберегающий режим. В случае появления на дверцах капель эту функцию следует отключить.

ПРИГОТОВЛЕНИЕ ЛЬДА

Модель с автоматическим льдогенератором

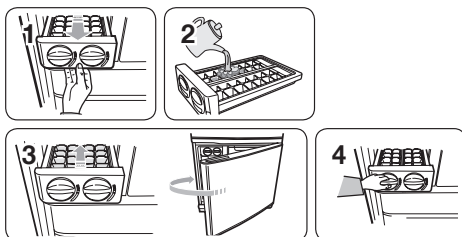
Генератор льда в течение одного цикла производит 8 кубиков льда: примерно 100–130 кубиков в течение 24 часов в зависимости от температуры морозильной



камеры, температуры помещения, частоты открывания двери и других условий использования. Первые несколько партий льда следует выбросить, чтобы из шланга подачи воды поступала чистая вода. Убедитесь, что манипулятор шупа ничего не мешает. Когда бункер заполнится до уровня манипулятора шупа, генератор льда перестанет производить лед. При повторном включении генератора он возобновит работу после краткой задержки. Некоторые кубики могут слипнуться. Если лед используется нерегулярно, старые кубики льда могут уменьшиться, стать непрозрачными и неприятными на вкус.

Модель с лотками для льда с вращающимися ручками

1. Извлеките лотки для кубиков льда.
2. Наполните лотки водой до отметки уровня (стрелка).
3. Вставьте лотки на место. Затем закройте дверцу морозилки.
4. После замерзания воды поверните ручки круговой шкалы на лотках для льда. Кубики льда окажутся в резервуаре для хранения.



ИЗВЛЕЧЕНИЕ И ПЕРЕМЕЩЕНИЕ ПРИНАДЛЕЖНОСТЕЙ ХОЛОДИЛЬНИКА

1. контейнеры дверцы

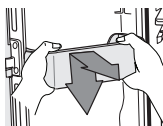
Извлечение: поднимите контейнер и потяните его на себя.

Установка: поместите контейнер на необходимой высоте и вставьте, нажимая на него сверху.

⚠ Осторожно! Всегда вставляйте контейнеры дверцы до упора, чтобы избежать травм. Не разрешайте детям играть с контейнерами. Острые края контейнеров могут быть опасными

☑ Перед перемещением контейнера опорожните его

Для очистки контейнера от пыли снимите ограничитель и промойте контейнер водой

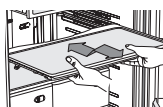


2. Полки холодильника

Извлечение: если полка извлекается с трудом, приподнимите ее и попробуйте вынуть еще раз.

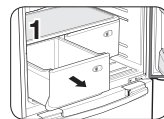
Установка: если полка вставляется с трудом, приподнимите ее и попробуйте вставить еще раз.

⚠ Осторожно! Стекланные полки довольно тяжелые. Снимайте их очень осторожно.



3. Выдвижные ящики для овощей и фруктов

Извлечение: потяните ящик на себя до конца. Приподнимите переднюю часть ящика и вытащите его



Установка: вставьте ящик в направляющие и задвиньте его



☑ Чтобы извлечь стеклянную полку над ящиками, их нужно сначала вынуть на место.

☑ Для обеспечения оптимального энергопотребления оставьте полки, ящики и корзины на своих исходных местах, как показано на рисунке на стр. 15.

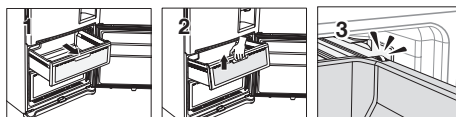
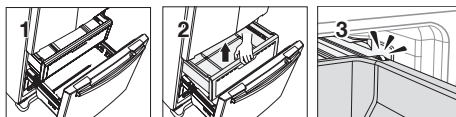
ИЗВЛЕЧЕНИЕ ПРИНАДЛЕЖНОСТЕЙ МОРОЗИЛЬНОЙ КАМЕРЫ

1. Выдвижной ящик

Извлечение: потяните ящик на себя до конца. Приподнимите заднюю часть ящика и вытащите его (см. рис. 1 и 2).

Полностью откройте дверцу морозильной камеры и извлеките ящик.

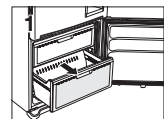
Установка: вставьте ящик в направляющие, приподняв его. Опустите ящик на место, пока он не приобретет горизонтальное положение, и задвиньте его (см. рис. 3).



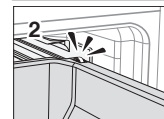
2. контейнер ящика морозильной камеры

Поворотный тип

Извлечение: потяните ящик на себя до конца. Приподнимите заднюю часть, чтобы извлечь его



Установка: вставьте контейнер в направляющие

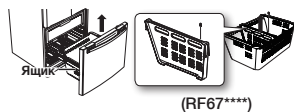


При установке вставляйте держатель контейнера ящика в отверстия направляющих

Выдвижной тип

Извлечение ящика: потяните ящик на себя до конца.

Приподнимите заднюю часть ящика и вытащите его. Установка ящика: вставьте контейнер в направляющие. Извлечение разделителя: открутите один винт и потяните разделитель вверх.



Осторожно! Установка разделителя: вставьте верхние углы разделителя в отверстие контейнера. Вставьте и закрепите один винт. Не разрешайте детям играть с холодильником: они могут получить травму или повредить холодильник. Не садитесь на дверцу морозильной камеры. Она может сломаться. Не разрешайте детям забираться в корзину морозильной камеры.

Внимание! Сняв разделитель для очистки контейнера, по окончании процедуры вставьте его обратно, чтобы дети не оказались заблокированными в корзине.

ИСПОЛЬЗОВАНИЕ ДИСПЕНСERA ДЛЯ ВОДЫ (ДОПОЛНИТЕЛЬНО)

С помощью диспенсера для воды можно получить холодную воду, не открывая дверцу холодильника. Кроме того, эта функция позволяет экономить электричество: частота открывания дверец сокращается более чем на 30 %.

Наполнение резервуара для воды

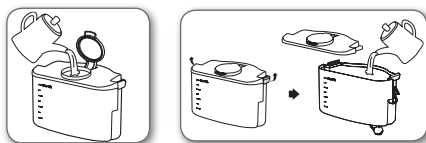
Наполнить резервуар для воды можно двумя способами: залить воду в резервуар внутри холодильника или извлечь резервуар и заполнить его водой.

Способ 1

Откройте колпачок и заполните резервуар водой. Не наливайте воду слишком быстро: она может перелиться через край.

Способ 2

1. Откройте защелки с обеих сторон резервуара для воды и снимите крышку.
2. Заполните резервуар водой.



Осторожно! В резервуар разрешается заливать только воду.

Отбор воды из диспенсера

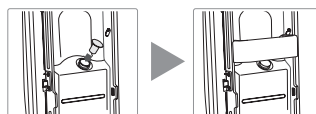
Подставьте стакан под водослив и слегка нажмите им на рычаг диспенсера. При нажатии рычага загорится синяя лампочка.

- Расположите стакан точно под диспенсером, чтобы не разлить воду.
- Диспенсер для воды — это дополнительная опция, которая в некоторых моделях отсутствует.



Если диспенсер для воды не используется, выполните следующие действия

Закрепите устройство подачи воды в фиксирующем отверстии. Из-за утечки холода дверца не будет закрываться автоматически, если устройство подачи воды длительное время находится снаружи.



ЧИСТКА ХОЛОДИЛЬНИКА

Внимание! Не пользуйтесь для чистки бензолом, растворителями или отбеливающим чистящим средством Clorox™. Они могут повредить поверхность холодильника и создать опасность возгорания.

Осторожно! Не чистите холодильник, брызгая на него водой, если вилка его сетевого шнура включена в розетку, так как можете получить поражение электрическим током. Не пользуйтесь для чистки бензолом, растворителями или средством для чистки автомобилей, так как существует опасность их воспламенения.

ЗАМЕНА ОСВЕТИТЕЛЬНЫХ СВЕТОДИОДОВ

Замена осветительных светодиодов




Осторожно! Не разбирайте и не заменяйте осветительные светодиоды самостоятельно.

Для замены осветительных светодиодов обратитесь в сервисный центр компании Samsung или к ее авторизованному дилеру.

Устранение неполадок

ПРОБЛЕМА	ДЕЙСТВИЯ
Холодильник не работает совсем или охлаждает недостаточно.	<ul style="list-style-type: none"> • проверьте подключение вилки шнура питания. • проверьте правильность установки регулятора температуры на панели дисплея. попробуйте задать более низкую температуру. • Убедитесь, что холодильник не находится под воздействием прямых солнечных лучей и не расположен вблизи нагревательного прибора. • Убедитесь, что задняя стенка холодильника расположена не слишком близко к стене помещения, препятствуя циркуляции воздуха. (О выборе наилучшего размещения холодильника см. на с. 10.)
Продукты в холодильнике заморозены.	<ul style="list-style-type: none"> • проверьте правильность установки регулятора температуры на дисплее. попробуйте задать более высокую температуру. • проверьте, не слишком ли низкая температура в помещении. • проверьте, не хранятся ли продукты слишком близко к вентиляционному отверстию в задней стенке холодильника. при необходимости освободите зону вокруг отверстия.
Раздаются необычные шумы и звуки.	<ul style="list-style-type: none"> • Убедитесь, что холодильник стоит ровно и надежно. • Убедитесь, что задняя стенка холодильника расположена не слишком близко к стене помещения, препятствуя циркуляции воздуха. • проверьте, не попали ли инородные тела за устройство или под него. • Если изнутри холодильника доносятся «тикающие» звуки, это нормально. Данный эффект — результат сжатия или расширения различных принадлежностей холодильника в результате изменения внутренней температуры камеры.
Передние углы и горизонтальные поворотные секции устройства теплые, и на них начинает появляться конденсат.	<ul style="list-style-type: none"> • Определенный уровень тепла — нормальное явление. Для предотвращения конденсации на горизонтальных поворотных секциях холодильника установлены антиконденсаторы. • проверьте, плотно ли закрыта дверца холодильника. Конденсация происходит, когда дверца открыта в течение долгого времени.
Генератор льда не производит лед.	<ul style="list-style-type: none"> • Убедитесь, что с момента установки шланга подачи воды и до начала генерации льда прошло более 12 часов. • проверьте, подключен ли шланг подачи воды и открыт ли стопорный клапан. • Убедитесь, что функция генерации льда не остановлена вручную. • Убедитесь, что температура морозильной камеры достаточно низкая. попробуйте задать более низкую температуру.
В устройстве раздается звук журчащей жидкости.	<ul style="list-style-type: none"> • Это нормальное явление. Такие звуки издает охлаждающая жидкость, циркулирующая в холодильнике.
Внутри устройства появился неприятный запах.	<ul style="list-style-type: none"> • проверьте, не испортился ли какой-либо продукт. • продукты со специфическим запахом, такие как рыба, должны быть плотно завернуты в обертку. • периодически очищайте морозильник и выбрасывайте испорченные продукты.
На стенках морозильной камеры накапливается иней.	<ul style="list-style-type: none"> • Убедитесь, что вентиляционное отверстие свободно. при необходимости освободите его, чтобы обеспечить нормальную циркуляцию воздуха. • Не размещайте продукты слишком плотно друг к другу, чтобы воздух мог свободно циркулировать. • проверьте, плотно ли закрыт выдвижной ящик морозильной камеры.

Информация о классе энергоэффективности находится на продукте

ОПИСАНИЕ		МОДЕЛЬ	RF62U***	RF62H***	
Изготовитель					
Тип бытового холодильника		Холодильник с морозильным отделением*(***)II типа			
Автоматическая система разморозки (No Frost)		Да	Да		
Климатический класс		SN, N, ST, T	SN, N, ST, T		
Класс Защита от поражения током		I	I		
Полезный объем (литры)	Общий полезный объем (л)	454	452		
	Общий объем для хранения свежих продуктов (л)	334	334		
	Общий объем для хранения замороженных продуктов (л)		120	118	
			-	-	
Номинальное напряжение и частота (В, Гц)		220, 50	220, 50		
Полная входная мощность (Ампер)		1.4	1.4		
Максимальная мощность осветительной лампы (Вт)		F : LED 1.44 R : LED 3.6	F : LED 1.44 R : LED 3.6		
Класс энергетической эффективности		A+	A+		
Потребление электроэнергии (кВт•ч /год)		375	375		
Мощность замораживания (кг/24ч)		14	14		
Символ маркировки самого холодного отделения					
Хладагент и его масса (г)		R-600a, 65	R-600a, 65		
Корректированный уровень звуковой мощности (дБА)		40	40		
Вес в упаковке (кг)		116	119		
Вес без упаковки (кг)		106	108		
Габариты в упаковке (ШхГхВ) (мм)		880x776x1890	880x776x1890		
Габариты без упаковки (ШхГхВ) (мм)		817x715x1772	817x715x1772		
Адрес и наименование лаборатории		"Сужой Самсунг Электроникс Ко., Лтд Экспорт", 218, Жипу Роуд, Индустри Парк, Сужой, Джангсу, Китай			
Характеристики энергетической эффективности определены согласно Приказу Министерства промышленности и торговли РФ от 29 Апреля 2010 г. №357					

memo

Ограничения по температуре окружающей среды

Данное устройство предназначено для работы при температуре окружающей среды в соответствии с температурным классом, указанным на паспортной табличке.

класс	символ	Диапазон температуры окружающей среды (°C)
Холодный умеренный	SN	от +10 до +32
Умеренный	N	от +16 до +32
Субтропический	ST	от +16 до +38
Тропический	T	от +16 до +43

ПРИМЕЧАНИЕ: На внутреннюю температуру могут оказывать влияние такие факторы, как местоположение холодильника/морозильной камеры, температура окружающей среды и частота открывания дверцы. Настройте температуру так, чтобы компенсировать действие данных факторов.

**Правильная утилизация отработавшего свой срок изделия
(Отработавшее свой срок электрическое и электронное оборудование)**


Russia



(Применяема только в Европейском Союзе или других странах Европы, использующих системы раздельного сбора отходов)

Приведенная слева маркировка, имеющаяся на изделии или в прилагаемой к нему документации, указывает на то, что по окончании срока службы изделия оно не должно выбрасываться вместе с другими бытовыми отходами. Для предотвращения возможного ущерба окружающей среде или здоровью людей из-за неконтролируемой утилизации отходов, отделите это изделие от другого бытового мусора и сдайте его в повторную переработку, чтобы способствовать обоснованному повторному использованию материальных ресурсов.

Бытовые пользователи должны обратиться либо в магазин, в котором они покупали данное изделие, либо в местные органы власти за более подробной информацией о том, куда и как они могут сдать это изделие для его безопасной для окружающей среды повторной переработки. Корпоративные пользователи должны обратиться к своему поставщику и проверить условия, содержащиеся в договоре купли-продажи. При утилизации это изделие не должно выбрасываться совместно с другими отходами коммерческой деятельности.




B01221

Модель	RS*****, RT*****, RF*****, RL*****, RZ*****, RR*****, RM*****
Сертификат	POCC KR. AB57. B01221
Срок действия с	2011-4-26
Срок действия по	2014-4-25
Орган по сертификации	Орган по сертификации продукции ООО “Альгест”
Адрес	117418, г. Москва, ул. Цюрупы, д 14

Связывайтесь с SAMSUNG по всему миру
Если у вас есть предложения или вопросы по продуктам Samsung,
связывайтесь с информационным центром Samsung.
117105 Россия, Москва, Варшавское шоссе д.26
8-800-555-55-55
www.samsung.ru

Изготовитель : “Сужой Самсунг Электроникс Ко., Лтд Экспорт”, 218, Жипу Роуд, Индустри Парк, Сужой, Джангсу, Китай
Поставщик : ООО “Самсунг Электроникс Рус Компани”,
125009, г. Москва, Большой Гнезниковский переулок, дом 1, строение 2



В целях популяризации идеи повторного использования материалов данное руководство было напечатано на переработанной бумаге.



ХОЛОДИЛЬНИК

керівництво користувача

Українська

розкрий МОЖЛИВОСТІ

Дякуємо Вам за покупку продукту Samsung.
Для отримання більш повного комплекту послуг,
zareestruyite sviy produkt na sayti
www.samsung.com/register

Вільностоячий прилад

SAMSUNG

Інформація з безпеки

ІНФОРМАЦІЯ З БЕЗПЕКИ

- Перед початком експлуатації приладу, прочитайте уважно це керівництво і зберігайте його для звернення в майбутньому.
- Використовуйте цей прилад тільки за призначеною для цього метою, як описано в цьому керівництві. Цей прилад не повинен використовуватися людьми (включаючи дітей) з фізичними, чуттєвими або психічними порушеннями, а також особами з відсутністю досвіду і знань, якщо вони не знаходяться під наглядом або не отримали інструкції з використання приладу від особи, яка відповідає за їх безпеку.
- Оскільки нижченаведені інструкції з експлуатації охоплюють різні моделі, характеристики Вашої морозильної камери можуть злегка відрізнятися від характеристик, описаних у цьому керівництві.

Важливі символи безпеки та заходів безпеки:

	Небезпеки або ненадійні практичні методи, які можуть призвести до серйозної травми або смертельного результату.
	Небезпеки або ненадійні практичні методи, які можуть призвести до незначної травми або матеріальних збитків.
	НЕ намагайтеся.
	НЕ розбирайте.
	НЕ торкайтеся.
	Ретельно виконуйте вказівки.
	Вийміть вилку живлення з стінної розетки.
	Щоб уникнути ураження електричним струмом перевірте, чи заземлений пристрій.
	Зверніться в контактний центр за допомогою.
	Примітка.

Мета цих попереджувальних знаків - не допустити травми Вас та інших осіб. Ретельно виконуйте їх.

Після прочитання цього розділу, зберігайте його в безпечному місці для використання в майбутньому.

Інформація ЄС

Цей продукт відповідає вимогам Директиви для низьковольтних систем (2006/95/EC), Директиви для електромагнітної сумісності (2004/108/EC) і Директиви з Еко-дизайну (2009/125/EC), впроваджені Постановою (EC) No 643/2009 Європейського Союзу.

СЕРЬОЗНІ ЗАСТЕРЕЖЛИВІ ЗНАКИ, ПОВ'ЯЗАНІ З ТРАНСПОРТУВАННЯМ І УСТАНОВКОЮ НА МІСЦІ



- При транспортуванні та встановленні приладу слід бути уважним, щоб не пошкодити деталі контуру охолодження.
- Вітик хладагента з трубопроводу може призвести до спалаху і заподіяння травми очей. Якщо виявлено витік, протягом декількох хвилин уникайте відкритого полум'я або потенційних джерел займання і повітря в приміщенні, де знаходиться прилад.
- Щоб уникнути утворення вогнебезпечної суміші газ-повітря у разі витіку в контурі охолодження, розмір приміщення, де повинен розміщуватися прилад, може бути визначений залежно від кількості використовуваного хладагента.
- Ніколи не запускайте прилад, в якому виявлені які-небудь ознаки пошкодження. Якщо є сумнів, зверніться до дилера. Приміщення, в якому буде розміщений холодильник, повинно мати об'єм 1 м³ на кожні 8 г холодоагенту R600a всередині приладу. Кількість холодоагенту в конкретному приладі наведено в заводській табличці всередині приладу.



СЕРЬОЗНІ ПОПЕРЕДЖУВАЛЬНІ ЗНАКИ, ПОВ'ЯЗАНІ З ВСТАНОВЛЕННЯМ



- Не встановлюйте холодильник у вологому місці або в місці, де він може контактувати з водою.
- Погіршення якості ізоляції електричних частин може призвести до ураження електричним струмом або до пожежі.
- Не розміщуйте цей холодильник у місцях, що піддаються впливу прямих сонячних променів або теплоти від печей, кімнатних обігрівачів або інших приладів.
- Не підключайте прилади до одного й того ж щита живлення. Холодильник слід завжди підключати до своєї окремої електричної розетки, номінальна напруга якої відповідає табличці паспортних даних.
- Це забезпечує найбільш ефективну роботу приладу і запобігає перевантаженню ланцюгів проводки, що підвищує небезпеку пожежі внаслідок перегріву проводів.
- Якщо стінна розетка слабо закріплена, не вставляйте в неї вилку живлення.

- Існує ризик ураження електричним струмом або пожежі.
- Не користуйтеся шнуром з тріщинами або слідами стирання по довжині або на кінцях шнура.
- Не згинайте занадто сильно шнур живлення, не кладіть на нього важкі предмети.
- Не користуйтеся аерозолями близько холодильника.
- Використання аерозолів близько холодильника може викликати вибух чи пожежу.



- Перед використанням, цей холодильник повинен бути правильно встановлений і розташований у відповідності з керівництвом.
- Підключайте вилку живлення в правильному положенні; шнур при цьому повинен звисати.
- Якщо вилка живлення підключається в перевернутому стані, то провід може обірватися і викликати пожежу або призвести до ураження електричним струмом.
- Перевірте, щоб вилка живлення не була роздавлена або пошкоджена зворотною стороною холодильника.
- При переміщенні холодильника будьте уважні, щоб не зачепити або пошкодити шнур живлення.
- Це створює небезпеку виникнення пожежі.
- Прилад потрібно розташувати так, щоб після установки вилка була доступна.



- Холодильник потрібно заземлити.
- Ви повинні заземлити холодильник, щоб запобігти витoku живлення або ураження електричним струмом через витoki струму з холодильника.
- Ніколи не використовуйте газопроводи, телефонні лінії або інші потенційні громовідводи як заземлення.
- Неправильне використання заземлювального контакту може призвести до ураження електричним струмом.



- Якщо шнур живлення ушкоджений, він повинен бути негайно замінений виробником або його агентом з обслуговування.
- Плавкий запобіжник в холодильнику повинен замінюватися кваліфікованим фахівцем або обслуговуючої компанією.
- Недотримання цих вимог може призвести до ураження електричним струмом або травмування.



ЗАСТЕРЕЖЛИВІ ЗНАКИ ПРИ ВСТАНОВЛЕННІ

- Вентиляційний отвір в корпусі приладу або монтажної конструкції має бути вільним від перешкод.
- Після встановлення приладу потрібно почекаати протягом 2 годин.



СЕРЬОЗНІ ПОПЕРЕДЖУВАЛЬНІ ЗНАКИ, ПОВ'ЯЗАНІ З ВИКОРИСТАННЯМ

- Не вставляйте вилку живлення вологими руками.

- Не зберігайте предмети на верху приладу.
- При відкритті або закритті дверей, предмети можуть впасти і спричинити травму і / або матеріальну шкоду.
- Не кладіть на холодильник предмети, заповнені водою.
- При розливанні існує ризик пожежі або ураження електричним струмом.
- Не дозволяйте дітям висіти на дверях.
- Недотримання цього може викликати серйозну травму.
- Не залишайте двері холодильника відкритими, коли холодильник знаходиться без нагляду, не дозволяйте дітям проникати всередину холодильника.
- Існує ризик закриття дитини усередині холодильника і серйозної травми внаслідок низької температури.
- Ніколи не кладіть пальці або інші предмети в отвір кулера.
- Недотримання цього може викликати травму або матеріальний збиток.
- Не зберігайте в холодильнику летючі або вогнебезпечні речовини, такі як бензол, розчинник, спирт, ефір або зріджений газ.
- Зберігання будь-якого аналогічного продукту може викликати вибух.
- Не зберігайте в холодильнику фармацевтичні продукти, чутливі до низьких температур, лабораторні наукові матеріали та інші продукти, чутливі до низьких температур.
- Не зберігайте в холодильнику продукти, що вимагають суворого температурного контролю.
- Не кладіть у холодильник і не користуйтеся всередині нього електричні прилади, якщо вони не належать до типу, рекомендованого виробником.
- Не користуйтеся в холодильнику феном. Не кладіть в холодильник запалену свічку для видалення неприємного запаху.
- Це може призвести до ураження електричним струмом або пожежі.
- Не торкайтеся вологими руками внутрішніх стінок морозильної камери або продуктів, що зберігаються в морозильній камері.
- Це може викликати обмороження.
- Не використовуйте механічні пристрої чи інші засоби для прискорення процесу розморожування, крім тих, які рекомендовані виробником.
- Не допускайте пошкодження контуру охолодження.



- Цей прилад призначений тільки для зберігання продуктів харчування в побутових умовах.
- Пляшки слід зберігати щільно одна біля одної, щоб вони не впали.
- Якщо виявлено витік газу, протягом декількох хвилин уникайте відкритого полум'я або потенційних джерел займання і повітря в приміщенні, де знаходиться прилад.
- Використовуйте тільки світлодіодні лампи, надані

інформація з безпеки _03

- виробником або агентами з обслуговування.
- Не залишайте без нагляду дітей; не допускайте, щоб вони гралися з приладом і / або встрибували в нього.



- Не розбирайте, не ремонтуйте самостійно холодильник.
- Ви ризикуєте викликати пожежу, зробити прилад неприцездатним та / або отримати травму. У разі виявлення несправності звертайтеся до своїх агентів з обслуговування.



- Якщо прилад видає дивний шум, запах горілого або дим, негайно вийміть вилку живлення та зверніться до найближчого сервісного центру.
- Недотримання цих вимог може призвести до ураження електричним струмом або пожежі. Вентиляційний отвір в корпусі приладу або монтажної конструкції має бути вільним від перешкод.
- При утрудненнях із заміною елементів освітлення, звертайтеся до агентів з обслуговування.
- Якщо прилади оснащені світлодіодним лампами, не розбирайте самостійно кришку та світлодіодну лампу.
- Зверніться до своїх агентів з обслуговування.
- При наявності пилу або води в холодильнику, вийміть вилку живлення і зверніться до сервісного центру Samsung Electronics.
- Існує ризик виникнення пожежі.



ЗАСТЕРЕЖЛИВІ ЗНАКИ ПРИ ВИКОРИСТАННІ



- Для максимально ефективного використання приладу:
- Не кладіть продукти харчування дуже близько до вентиляційних отворів в задній стороні приладу, оскільки це може перешкодити вільну циркуляцію повітря в холодильній камері.
- Перед тим як покласти в холодильник, оберніть належним чином продукт харчування або помістіть його в герметичний контейнер.
- Не кладіть газовані або шипучі напої в морозильну камеру. Не кладіть в морозильну камеру пляшки або скляні ємності.
- Коли їх уміст заморозити, скло може лопнути і викликати травму або матеріальний збиток.
- Не змінюйте функціональне призначення холодильника, не модифікуйте.
- Виконання змін або модифікацій може призвести до травмування і / або матеріальних збитків. Будь-які зміни або модифікації, виконані третьою стороною на цьому комплектному приладі, не забезпечуються гарантійним обслуговуванням Samsung; при цьому компанія Samsung не відповідає за проблеми, пов'язані з безпекою та шкодою, які можуть виникнути в результаті модифікації третьою стороною.
- Не блокуйте вентиляційні отвори.
- Якщо вентиляційні отвори буде заблоковано, особливо пластиковим пакетом, холодильник може

04_ інформація з безпеки

переохолодитися. Якщо такий період охолодження буде тривати занадто довго, то може зламатися водяний фільтр і привести до розливання води.

- Не кладіть новий продукт харчування для заморозки поруч з замороженим продуктом.
- Дотримуйтеся максимальної дати зберігання та терміну придатності для заморожених продуктів.
- Заповнюйте водяний бачок, піддон для льоду і водяні кубики тільки питною водою.
- Користуйтеся лише тим льодогенератором, що поставляється з холодильником.
- Водопостачання цього холодильника має встановлюватися / підключатися тільки належним чином кваліфікованим особою; підключення має здійснюватися лише до джерела питної води.
- Для правильної експлуатації льодогенератора, потрібен тиск води 138 ~ 862 кПа (1,4 ~ 8,8 кгс/см3).



ЗАСТЕРЕЖЛИВІ ЗНАКИ ПРИ ОЧИЩЕННІ І ОБСЛУГОВУВАННІ



- Не розбризкуйте воду безпосередньо всередині або зовні холодильника.
- Існує ризик пожежі або ураження електричним струмом.
- Не розбризкуйте горючий газ близько холодильника.
- Існує ризик вибуху або пожежі.
- Не розбризкуйте миючі засоби безпосередньо на індикатор.
- Літери на ньому можуть стертися.
- Видаляйте чужорідні предмети або пил з контактів вилки живлення. Однак не використовуйте вологу або мокру тканину для очищення вилки; видаліть будь-який сторонній предмет або пил з контактів вилки живлення.
- В іншому випадку існує ризик пожежі або ураження електричним струмом.
- Ніколи не кладіть пальці або інші предмети в отвір кулера і лоток для льоду.
- Це може призвести до травмування або матеріальних збитків.



- Перед очищенням та обслуговуванням відключіть холодильник від джерела живлення.



СЕРЬОЗНІ ПОПЕРЕДЖУВАЛЬНІ ЗНАКИ, ПОВ'ЯЗАНІ З УТИЛІЗАЦІЄЮ



- Перед утилізацією переконайтеся, що жодна з трубок позаду приладу не пошкоджена.
- У якості холодоагенту використовується R600a або R134a. Подивіться на ярлик компресора, розташований позаду приладу, або на паспортну табличку, розташовану усередині холодильника, щоб дізнатися, який холодоагент використовується в холодильнику. Якщо цей продукт містить горючий газ (холодоагент R600a), зверніться до місцевого уповноваженого органу з питання безпечної утилізації цього продукту. В якості ізолюючого продуктового газу використовується циклопентан. Газ в ізоляційному матеріалі вимагають виконання спеціальної процедури

- утилізації. Зверніться до місцевого уповноваженого органу з питання екологічно безпечної утилізації цього продукту. Перед утилізацією переконайтеся, жодна з трубок позаду приладу не пошкоджена. У відкритому просторі трубки можуть бути пошкоджені.
- Холодоагент ізобутан (R600a), хоча і володіє високим ступенем сумісності з навколишнім середовищем, також є палим газом. При транспортуванні та встановленні приладу слід бути уважним, щоб не пошкодити деталі контуру охолодження.
 - При утилізації цього продукту або інших холодильників, зніміть двері / дверні ущільнення, дверний замок, щоб маленькі діти або тварини не могли закритися зсередини. Залиште полки на місці, щоб діти не могли заповзати всередину. Не залишайте без нагляду дітей; не допускайте, щоб вони гралися зі старим приладом.
 - Утилізуйте пакувальний матеріал для цього продукту екологічно чистим чином.



ДОДАТКОВІ ПОРАДИ ЩОДО ПРАВИЛЬНОГО ВИКОРИСТАННЯ

- При відсутності електроживлення зверніться в місцеве відділення електричної компанії та дізнайтесь, як довго це триватиме.
- Більшість випадків припинення подачі електроенергії триває не більше однієї - двох годин, і не впливає негативно на температуру усередині холодильника. Проте Вам слід звести до мінімуму кількість відкривань дверей при відсутності електроживлення.
- Якщо припинення подачі електроживлення триває більше 24 годин, вийміть всі заморожені продукти харчування.
- Якщо для холодильника є ключі, то їх потрібно зберігати поза досяжністю дітьми, в стороні від приладу.
- Прилад може не працювати належним чином (дуже висока температура в холодильнику), якщо протягом тривалого періоду часу він працює в умовах нижче холодної межі температурного діапазону, на який розрахований холодильник.
- Не зберігайте продукт харчування, який легко псується при низькій температурі, наприклад, банани, дині.
- Ваш прилад є ненаморозиваючим, що означає відсутність потреби у ручній

розморозі, яка виконується автоматично.

- Підвищення температури при розморозці може відповідати вимогам ISO. Однак, якщо Ви хочете запобігти занадто сильному підвищенню температури замороженого продукту харчування при розморозці приладу, загорніть заморожений продукт у кілька шарів у папір.
- Будь-яке підвищення температури замороженого продукту харчування при розморозці може скоротити його термін зберігання.

Поради щодо економії енергії

- Встановлюйте прилад у прохолодному сухому приміщенні з відповідною вентиляцією. Перевірте, щоб прилад не піддавався впливу прямого сонячного світла і не знаходився поблизу безпосереднього джерела тепла (наприклад, радіатора).
- Ніколи не закривайте вентиляційні отвори або решітки на приладі.
- Перед тим як покласти всередину теплий продукт харчування, охолодіть його.
- Для розморозування замороженого продукту, покладіть його в холодильник. Крім того, Ви можете використовувати низьку температуру заморожених продуктів для охолодження продуктів у холодильнику.
- Не залишайте двері приладу відкритими занадто довго, коли кладете або виймаєте продукт харчування. Чим менше часу відкриті двері, тим менше льоду утворюється в морозильній камері.
- Регулярно очищайте задню поверхню холодильника. Пил збільшує споживання енергії.
- Не встановлюйте температуру нижче необхідного рівня.
- Забезпечте достатній випуск повітря в основі холодильника і на його задній стінці. Закривайте вентиляційні отвори.
- При встановленні залишайте зазор праворуч, ліворуч, ззаду і зверху. Це допоможе зменшити споживання енергії і заощадити відповідні кошти.

ЗМІСТ

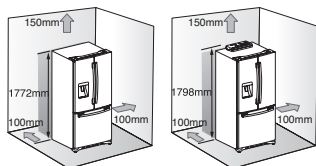
ВСТАНОВЛЕННЯ МОРОЗИЛЬНОЇ КАМЕРИ	06
ЕКСПЛУАТАЦІЯ ХОЛОДИЛЬНИКА SAMSUNG	15
ПОШУК І УСУНЕННЯ НЕСПРАВНОСТЕЙ	19

ВСТАНОВЛЕННЯ МОРОЗИЛЬНОЇ КАМЕРИ

ПІДГОТОВКА ДО ВСТАНОВЛЕННЯ ХОЛОДИЛЬНИКА

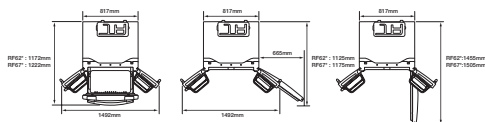
Вітаємо Вас з придбанням холодильника Samsung. Ми сподіваємося, що Вам сподобаються різноманітні сучасні можливості цього нового приладу.

Вибір оптимального місця розташування холодильника



- Місце, де є легкий доступ до водопостачання.
- Місце, де відсутній прямий вплив сонячного світла.
- Місце з рівною (або майже рівною) основою.
- Місце, де є достатньо простору, щоб легко відкривати двері холодильника.
- Потрібно передбачити достатньо простору праворуч, ліворуч, ззаду і зверху для забезпечення циркуляції повітря. Якщо холодильник не має достатньо простору, то внутрішня система охолодження може працювати неправильно.
- Необхідно врахувати можливість вільного переміщення приладу при обслуговуванні.

Важливо! Переконайтеся, що Ви можете легко перемістити холодильник на своє остаточне місце розташування, виміривши двірний отвір (ширину і висоту), пороги, стелі, сходи, і т.д.



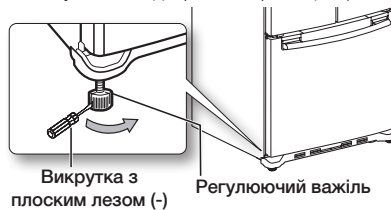
- При встановленні залишайте зазор праворуч, ліворуч, ззаду і зверху. Це допоможе зменшити споживання енергії і заощадити відповідні кошти.
- Якщо холодильник встановлюється в місці, де температура нижче 10°C, він може не працювати оптимально.
- Не розміщуйте холодильник у вологому місці.

06_ Встановлення

При переміщенні холодильника



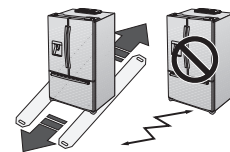
Щоб запобігти пошкодженню підлоги, передні ніжки встановлення рівня повинні бути у верхньому положенні (над підлогою). Див. 'Регулювання дверей' в керівництві (на стор 13)



ОСНОВА

Для правильної установки холодильника потрібно забезпечити рівну поверхню з твердого матеріалу тієї ж висоти, що й інша частина підлоги. Ця поверхня повинна бути достатньо міцною, щоб витримувати повністю завантажений холодильник, або приблизно 106 кг.

Для захисту покриття підлоги, відріжте велику частину картону і помістіть його під холодильник на місці роботи. При переміщенні холодильника тягніть його



по прямій і повертайте у вихідну позицію, також штовхаючи по прямій.

УСТАНОВКА ВОДОПРОВОДУ (МОДЕЛЬ З АВТОМАТИЧНИМ ЛЬОДГЕНЕРАТОРОМ)

Перед установкою водопроводу

- Встановлення водопроводу не покривається гарантією виробника холодильника. Тому, перед установкою водопроводу прочитайте всі етапи встановлення і уважно виконуйте інструкції, щоб мінімізувати ризик пошкодження дорогої системи забезпечення водою.
- Поштовхи в трубах (гідроудар) водопровідно-каналізаційної мережі будинку може пошкодити деталі холодильника і викликати витік або повне витікання води. Перед установкою водопроводу до холодильника зверніться до кваліфікованого водопровідника для вирішення проблем.

- Щоб не допустити вигорання та пошкодження продукту, не підвішуйте водопровід разом з водопроводом гарячої води.
- Не встановлюйте водопровід у місцях, де температура падає нижче нуля.
- При використанні електричного пристрою (наприклад, дрилі) під час установки, перевірте, щоб пристрій був ізольований чи мав проводку, що запобігає можливості ураження електричним струмом.
- Всі установки мають бути виконані у відповідності з вимогами місцевих санітарно-технічних нормативів.



- Комплект водопроводу і водяний фільтр не покриваються гарантією компанії Samsung. Їх виготовлювач (або дилер, установник) відповідає за будь-які дефекти і будь-який збиток, понесений через водяний фільтр і комплект водопроводу.

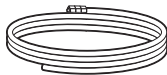
- Фільтр необхідно замінювати відповідно до інструкції виробника (або дилера).
- Для замовлення додаткових водяних фільтрів, зверніться до виробника (або дилера) фільтра.



Перевірте наявність наведених нижче аксесуарів.



Кріплення і гвинти водопроводу



Деталь кріплення



Трубна муфта



водопроводу
Див. 'ВИКОНАННЯ ТОНКОГО РЕГУЛЮВАННЯ МІЖ ДВЕРИМА' (на стор. 14)

- Увімкніть подачу води і пропустіть 3 л у відро, щоб прочистити водяний фільтр.
- Водяний фільтр повинен бути встановлений зовні холодильника. Він не надається разом з новим холодильником. Комплект фільтруючого елемента (8) і тримача (9) можна придбати у роздрібно торговця, у якого Ви купували холодильник.
- Не користуйтеся мідним трубопроводом.
- Відрізайте трубу так, щоб кінці були чистими і зрізані під прямим кутом.



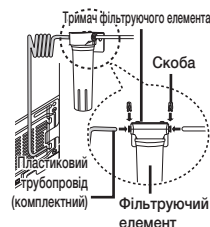
Неправильно



Правильно

Підключіть водопровід до холодильника

- Підключіть пластиковий трубопровід позаду холодильника до випуску утримувача фільтруючого елемента (повністю вставте пластиковий трубопровід у випуск тримача фільтруючого елемента).
- Вставте пластиковий зажим у впуск і випуск тримача фільтруючого елемента.
- Увімкніть воду і перевірте, чи є витік.



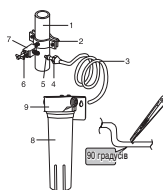
- Ви можете придбати фільтруючий елемент у роздрібно торговця, у якого Ви купували холодильник. Переконайтеся, що Ви купуєте фільтруючий елемент SAMSUNG (Змінний елемент №: DA29- 10105J), щоб забезпечити максимальну ефективність.

- Підключайте водопровід тільки до джерела питної води
- Комплект стяжного фітинга і гайки поставляється з блоком і знаходиться в ящику холодильника.
- При штовханні холодильника назад на своє місце, перевірте, щоб не зачепити шнур живлення або водопровід (лінія живлення льодогенератора)

Використання водяного фільтра (не входить в комплект)

Підключення до водопровідної лінії

- Вимкніть магістральний водопровід і вимкніть роботу льодогенератора.
- Визначте місце розташування найближчого водопроводу холодної питної води.
- Дотримуйтесь інструкцій, що містяться в установочному комплекті водяного фільтра.
- Після підключення водопроводу до впуску тримача фільтруючого елемента і установки фільтруючого елемента (повністю вставте пластиковий трубопровід).

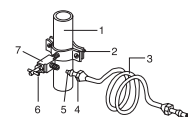


1. Водопровід холодної води
2. Трубиний хомут.
3. Пластиковий трубопровід
4. Стяжна гайка
5. Стяжна муфта
6. Ущільнювальна гайка
7. Відсічний клапан
8. Фільтруючий елемент
9. Тримач фільтруючого елемента

Щоб використовувати без секції водяного фільтра

Підключення до водопровідної лінії

- Вимкніть магістральний водопровід і вимкніть роботу льодогенератора.
- Визначте місце розташування найближчого водопроводу холодної питної води.

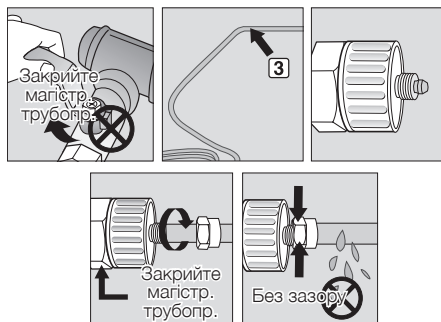


1. Водопровід холодної води
2. Трубиний хомут.
3. Пластиковий трубопровід
4. Стяжна гайка
5. Стяжна муфта
6. Ущільнювальна гайка.
7. Відсічний клапан

1. Спочатку вимкніть магістральний водопровід.
2. Визначте місце розташування найближчого водопроводу холодної питної води.
3. Виконайте інструкції з установки водопроводу, що поставляються в установочому комплекті.

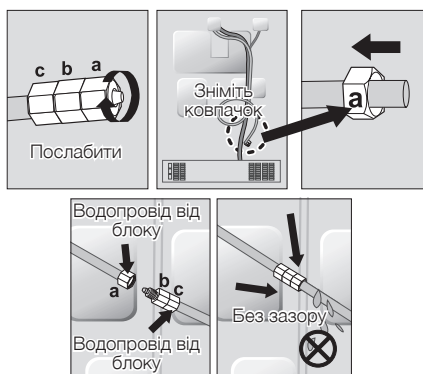
ЗАСТЕРЕЖЕННЯ

Водопровід потрібно підключати до трубопроводу холодної води. Якщо він буде підключений до трубопроводу гарячої води, то це може викликати порушення роботи очищувача.



Підключення водопроводу до холодильника

1. Зніміть ковпачок з водопроводу на блоці та поставте стяжну гайку на водопровід на блоці після розборки комплектного водопроводу.
2. Підключіть водопровід від блоку і водопровід в комплекті.
3. Затягніть стяжну гайку на стяжному фітингу. Між (А, В і С) не повинно бути зазорів
4. Увімкніть воду і перевірте, чи є витік.



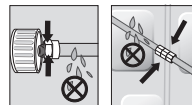
08_ Встановлення

Підключайте водопровід тільки до джерела питної води.

Якщо необхідно відремонтувати або розібрати водопровід, відріжте 6,5 мм пластикової трубки, щоб отримати зручне з'єднання без витіку.

Після установки водопроводу, перевірте всі з'єднання на наявність витіку.

- Гарантія Samsung не покриває УСТАНОВКУ ВОДОПРОВОДУ.
- Витрати на установку водопроводу виконуються за рахунок замовника, якщо роздрібний торговець не покрив ці витрати при доставці.
- При необхідності, для встановлення зверніться до водопровідника або уповноваженого установника.
- Якщо внаслідок неправильної установки відбувається витік води, зверніться до установника.



ВСТАНОВЛЕННЯ ХОЛОДИЛЬНИКА

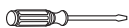
Тепер, коли Ваш новий холодильник вже знаходиться на своєму місці, Ви можете встановити необхідні функції приладу. Щоб забезпечити повністю робочий стан холодильника, виконайте наступні кроки.

1. Розмістіть холодильник у відповідному місці з достатньою відстанню між стіною і холодильником. Див інструкції по установці в цьому керівництві. (Р8. Вибір оптимального місця розташування холодильника)
2. Коли холодильник підключений до джерела живлення, перевірте, щоб внутрішнє освітлення включалося при відкритті дверей.
3. Встановіть регулятор температури на найнижче значення і почекайте близько години. Морозильна камера трохи охолоне, і двигун буде працювати рівно.
4. Після підключення холодильника до джерела живлення, потрібно кілька годин, щоб температура досягла відповідного значення. Після того, як у холодильнику стане досить холодно, можна зберігати продукти харчування і напої.

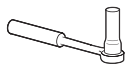
Необхідні інструменти (Не включені в комплект)



Хрестоподібна викрутка (+)



Викрутка з плоским лезом (-)



Торцевий ключ (10 мм) (для болтів)



Шестигранний ключ (Ø5 мм) (Для середньої петлі)



Шестигранний ключ (5/32 дюйм) (Для осі середньої петлі)

ЗНЯТТЯ ДВЕРЕЙ ХОЛОДИЛЬНИКА

Деякі установки, щоб їх можна було перемістити до місця остаточного розташування, вимагають зняття двері / ящика. Не знімайте двері / ящик, якщо в цьому немає необхідності. Перед зняттям двері / ящика прочитайте нижченаведені зауваження.



Перед зняттям двері або ящику, вимкніть живлення холодильника.

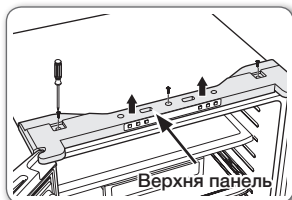


- Будьте уважні, щоб не виронити, пошкодити або подряпати двері / ящик при знятті.
- Будьте уважні, щоб не отримати травму при знятті двері / ящику.
- Правильно поставте на місці двері / ящик, щоб не допустити:
 - Вологу при виході повітря.
 - Погану центровку двері.
 - Втрати енергії внаслідок неправильного ущільнення дверей.

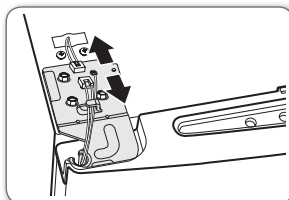
Розборка двері холодильника



Будьте уважні, щоб не виронити або подряпати двері холодильника при знятті!



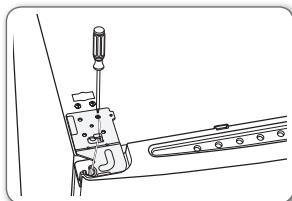
- 1.** Відгвинтіть 3 гвинта, які утримують верхню панель, і зніміть її.



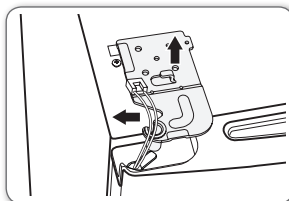
- 2.** Від'єднайте кабель у верху холодильника.



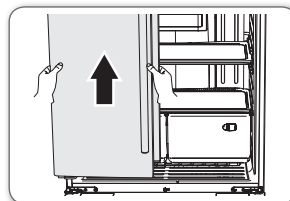
- 3.** За допомогою торцевого ключа 10 мм, відгвинтіть 3 шестигранних болта, які кріплять петлю у верху холодильника.



- 4.** З допомогою хрестоподібної викрутки (+), відгвинтіть гвинт, що кріпить провід заземлення.

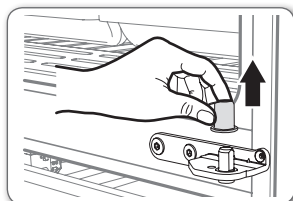


- 5.** Відокремте петлю від електричного провода і провода заземлення, як показано вище.



- 6.** Підніміть двері прямо вгору і зніміть. Будьте уважні, щоб не виронити і не подряпати двері при знятті.

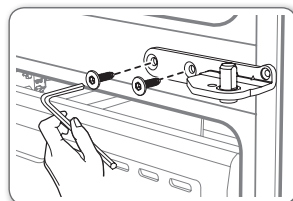
Розборка дверей морозильної камери



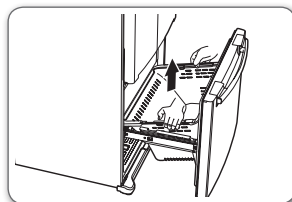
1. Зніміть ковпачок на середній петлі.



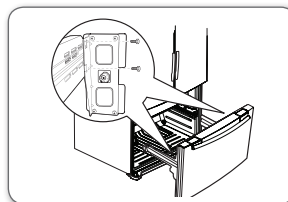
2. Відгвинтіть гвинт лівої і правої середньої петлі за допомогою хрестоподібної викрутки (+). Зніміть 2 шестигранних болта лівої і правої середньої петлі за допомогою універсального гайкового ключа (Ø5 мм).



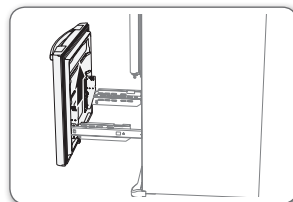
(ЯЩИКОВА МОДЕЛЬ)



3. Після відкриття дверей морозильної камери, підніміть ящик.

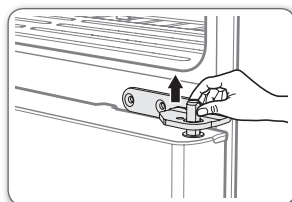


4. Викрутіть 4 шестигранних болти з обох сторін за допомогою торцевого ключа (10 мм)

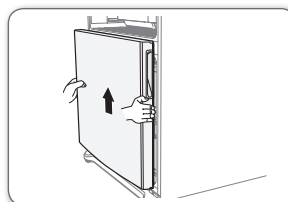


5. Зніміть двері морозильної камери з направляючих. Будьте уважні, щоб не виронити і не подряпати двері морозильної камери.

(ШАРНІРНА МОДЕЛЬ)



3. Зніміть середню петлю, закріплену на морозильній камері.



4. Зніміть двері морозильної камери з петлі. Будьте уважні, щоб не виронити і не подряпати двері морозильної камери.

Установка дверей на місце

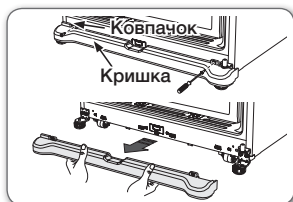


Для установки дверей на місце, зберіть деталі в зворотному порядку.

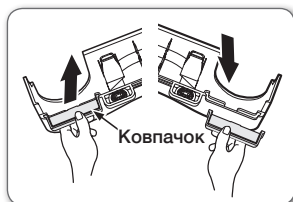
Як змінити сторону установки дверей (ОПЦІЯ)

Вийміть вилку живлення холодильника або вимкніть живлення.

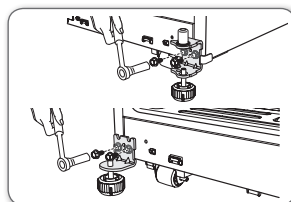
 Розборку дверей див. на стор 9, 10.



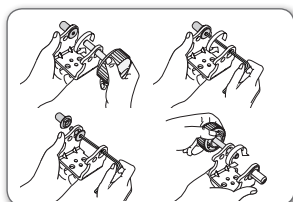
1. Зніміть два гвинти.
2. Відокремте кришку передніх ніжок.



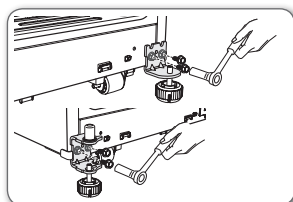
3. Відокремте ковпачок кришки передніх ніжок. (потягніть зсередини ковпач)
4. Вставте ковпачок на іншу сторону кришки передніх ніжок.



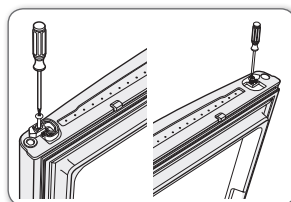
5. Зніміть два болти з кожної петлі за допомогою ключа 10 мм.
6. Помістіть їх спереду кожного боку.



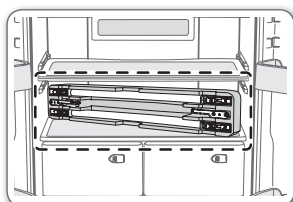
7. Відокремте вісь нижньої петлі за допомогою ключа 5/32" і відділіть ніжку нижньої петлі, повернувши її за годинниковою стрілкою, потім зберіть нижню петлю, перевернувши її.



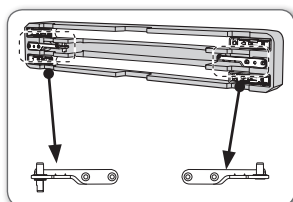
8. Закріпіть попередню праву петлю на лівій стороні, а попередню ліву петлю - на правій стороні, за допомогою 2 болтів.



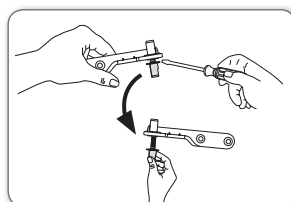
9. Відокремте упор, відгвинтивши 1 гвинт на правій нижній стороні морозильної камери, і зберіть упор на лівій стороні, перевернувши його.



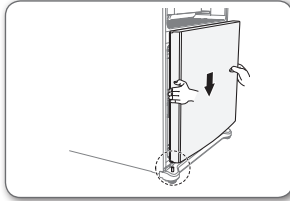
10. Середня петля для зміни сторони установки дверей є в холодильнику.



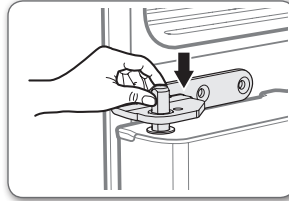
11. Замініть середні петлі, зібрані в холодильнику, середніми петлями в холодильнику з ручками.



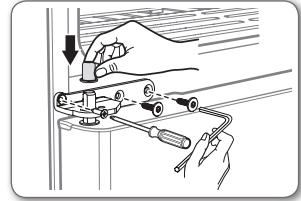
12. Використовуйте чорний ковпачок середньої петлі, зібраної в холодильнику. Потім помістіть внизу лівої середньої петлі, що поставляється окремо.
Використовуйте викрутку з плоским лезом (-).



13. Розмістіть отвір внизу дверей морозильної камери над нижньою петлею.

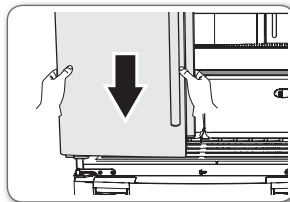


14. Поставте середню петлю, закріплену на морозильній камері.

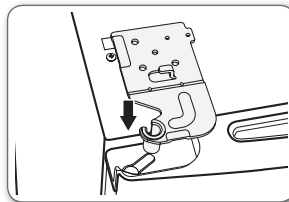


15. Вставте і затягніть гвинт лівої і правої середньої петлі за допомогою хрестоподібної викрутки (+). Вставте і затягніть 2 шестигранних болта лівої і правої середньої петлі за допомогою універсального гайкового ключа (Ø5 мм).

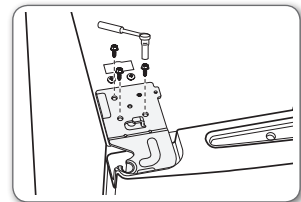
16. Вставте ковпачок на середній петлі.



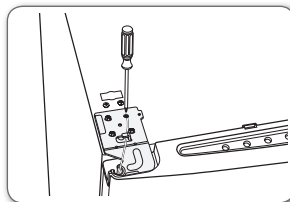
17. Розмістіть отвір внизу лівих дверей над середньою петлею.



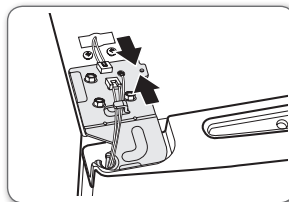
18. Вставте вісь лівої верхньої петлі в отвір у куті двері холодильника.



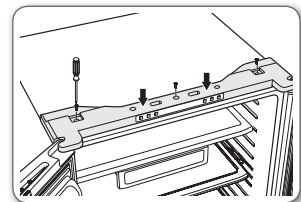
19. Вставте верхні петлі в отвори у верху дверей. Вставте і затягніть 3 шестигранних болта на лівій і правій верхній петлі за допомогою торцевого ключа (10 мм).



20. Вставте і затягніть гвинт заземлення в ліву і праву верхню петлю за допомогою хрестоподібної викрутки (+).



21. Підключіть кабель у верху холодильника.

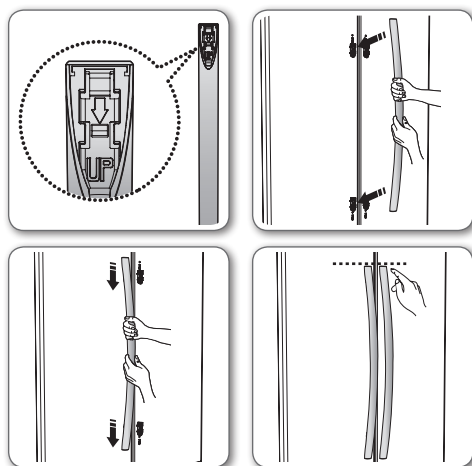


22. Поставте верхню панель на місце. Вставте і затягніть 3 гвинта у верхню панель з допомогою хрестоподібної викрутки (+).

УСТАНОВКА РУЧОК

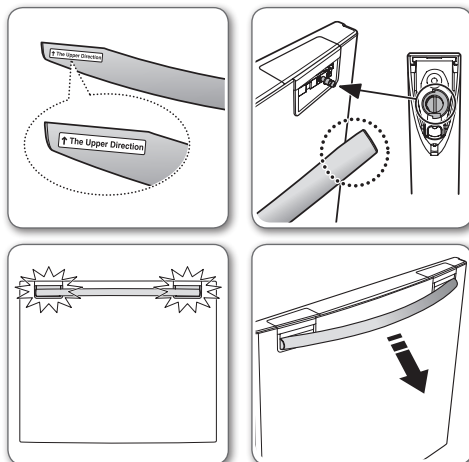
Установка ручок холодильника

1. Переконайтеся, що слово "ВЕРХ" ("UP") на задній стороні ручки направлено вгору.
 2. а. Зіставте верхній і нижній кріпильні виступи на дверях з ручками.
б. Закріпіть ручки на дверях, щільно переміщаючи їх вниз до клацання.
 3. Перевірте установку ручок, потягнувши за них. Якщо ручки встановлені правильно, вони не повинні переміщатися. Перевірте, щоб обидві ручки були відцентровані по горизонталі
- Для центрування дверей, див керівництво користувача, розділ 'Установка рівня холодильника'



Установка ручки морозильної камери (Ящикова модель)

1. Переконайтеся, що слово "Верхній напрям" ("The Upper Direction") на поверхні ручки направлено вгору.
 2. а. Вирівняйте ручку з монтажними штифтами.
б. Натискайте ручку на монтажні штифти до клацання.
 3. Перевірте установку ручки, потягнувши за неї. Якщо ручка встановлена правильно, вона не повинна переміщатися.
- Якщо ручка морозильної камери не закріплена, повторіть крок 2.
 - Шарнірна модель не включає ручку морозильної камери.



РЕГУЛЮВАННЯ ДВЕРЕЙ

Після установки дверей назад на холодильник перевірте, щоб він був встановлений за рівнем, щоб можна було зробити остаточні регулювання. Якщо холодильник встановлений не на рівні, то двері не будуть рівномірно працювати.

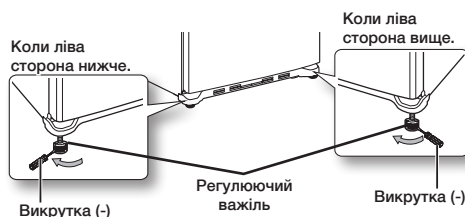
Крім того, можливе утворення конденсації і підвищення витрат енергії.

Наприклад, якщо ліва сторона нижче правої, вставте викрутку з плоским лезом у проріз на лівому регулюючому важелі, і повертайте її за годинниковою стрілкою або проти годинникової стрілки, встановлюючи рівень дверей.

Поверот за годинниковою стрілкою піднімає холодильник, а проти годинникової стрілки - опускає його.

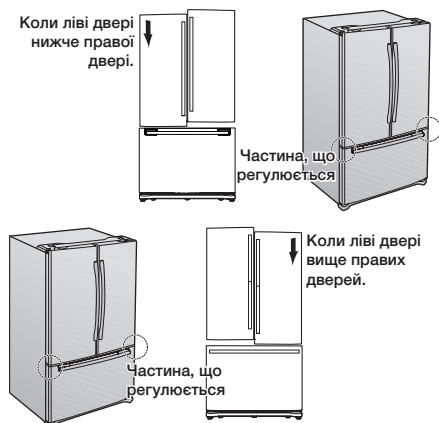
Якщо ліва сторона вище, зробіть регулювання з правим важелем.

⚠ ЗАСТЕРЕЖЕННЯ Обидва регулюючих важеля повинні надійно торкатися підлоги, щоб не допустити можливої травми або матеріального збитку через перекидання.

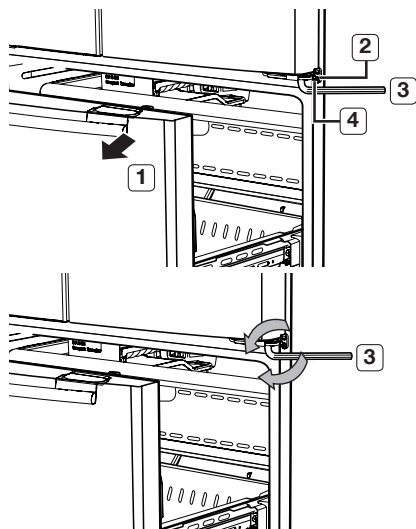


ВИКОНАННЯ ТОНКОГО РЕГУЛЮВАННЯ МІЖ ДВЕРИМА

Не забувайте, що установка рівня холодильника необхідна для правильної та ефективної роботи дверей. Якщо необхідна допомога, зверніться до попереднього розділу, присвяченого установці рівня холодильника.



1. Потягніть за ящик морозильної камери (1), тоді можна побачити середню петлю (2).
2. Вставте комплектний шестигранний ключ (3) у вісь (4) середньої петлі.
3. Відрегулюйте висоту, повертаючи шестигранний ключ (3) за годинниковою (↻) або проти годинникової стрілки (↺).

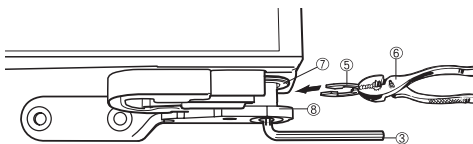


14_ Встановлення

При повороті шестигранного ключа проти годинникової стрілки (↻), двері переміщуються вгору.

Для шарнірної моделі регулюється тільки висота лівих дверей.

1. Після регулювання дверей, вставте комплектну кріпильну деталь (5) за допомогою щипців (6) у зазор між петлею-прокладкою (7) і середньої петлею (8). Кількість кріпильних деталей, яке буде потрібно для вставки, залежить від зазору.



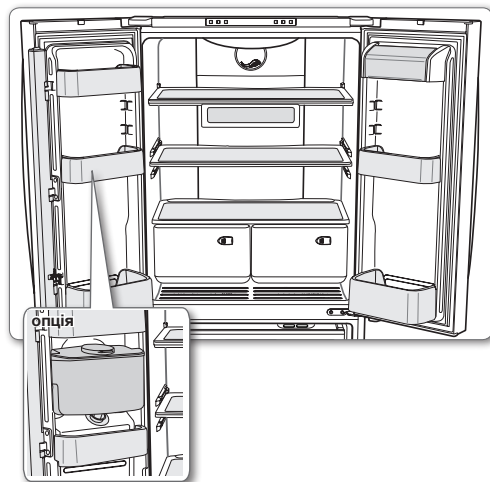
- У холодильнику є 2 кріпильні деталі. Товщина кожної кріпильної деталі становить 1,0 мм.

експлуатація холодильника Samsung

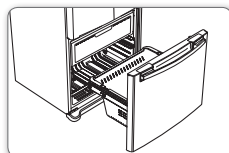
ДЕТАЛІ ТА ОСОБЛИВОСТІ

На цій сторінці Ви познайомитеся з деталями та особливостями холодильника.

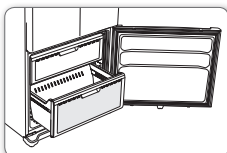
Холодильник



Морозильна камера

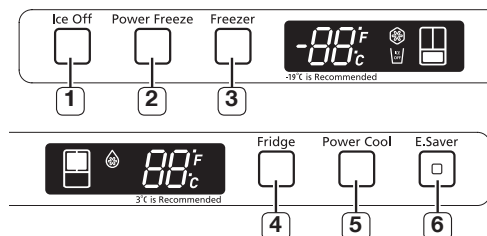


Ящикова модель



Шарнірна модель

ВИКОРИСТАННЯ ПУЛЬТА УПРАВЛІННЯ



1 Кнопка вимкнення льодогенератора (Ice Off)

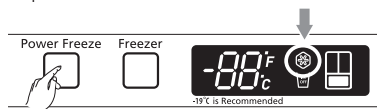
Коли натиснута кнопка Ice Off, лід не виробляється.

Користуйтеся цією функцією тільки у разі потреби.

2 Прискорена заморозка (Power Freeze)

Натисніть кнопку Power Freeze. (Див. малюнок.)

- На дисплеї загоряється індикатор прискореної заморозки (Power Freeze) (див. стрілку), і ця функція починає працювати незалежно від встановленої температури морозильної камери.



Натисніть знову кнопку Power Freeze для скасування цієї функції.

- Індикатор гасне, і морозильна камера знову починає працювати при встановленій температурі.
- Функція прискореної заморозки (Power Freeze) працює протягом 72 годин, незалежно від встановленої температури.

- ⚠ При використанні цієї функції, споживання енергії збільшується. При необхідності покласти в морозильну камеру велику кількість продуктів харчування, ця функція повинна бути активована заздалегідь не менш ніж за 48 годин.

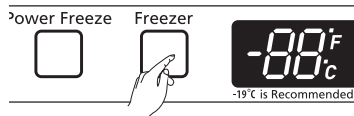
3 Морозильна камера (Freezer)

Якщо необхідно регулювати температуру морозильної камери, виконуйте наступне.

Натисніть кнопку Морозильна камера (Freezer) (Див. малюнок)

- Температура може бути встановлена з приростом 1°C в інтервалі від -25°C до -14°C.

При виборі температури, встановлена температура спочатку виводиться протягом 5 секунд, потім виводиться фактична температура.



(Можливе невелике розходження між встановленою та фактичною температурою, але фактична температура буде автоматично змінюватися до встановленої температури.)



- Температура морозильної камери буде змінюватися в залежності від кількості відкривань дверей, кількості продуктів харчування, температури навколишнього середовища, тощо.
- Коротке значення на дисплеї буде блимати, якщо температура морозильної камери зростає із-за частого відкривання дверей, теплих продуктів харчування, і т.д.

(Мигання закінчується, коли температура холодильника досягає нормального значення. Якщо з будь-якої причини воно не припиняється тривалий час, зверніться до сервісного центру Samsung.)

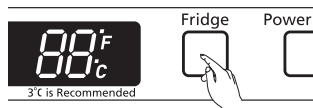
4 Холодильник (Fridge)

Якщо необхідно регулювати температуру холодильника, виконуйте наступне.

Натисніть кнопку Холодильник (Fridge) (Див. малюнок)

- Температура може бути встановлена з приростом 1°C в інтервалі від 1°C до 7°C.

При виборі температури холодильника, встановлена температура спочатку виводиться протягом 5 секунд, потім виводиться фактична температура.



(Можливе невелике розходження між встановленою та фактичною температурою, але фактична температура буде автоматично змінюватися до встановленої температури.)



- Температура холодильника буде змінюватися в залежності від кількості відкривань дверей, кількості продуктів харчування, температури навколишнього середовища, тощо.
- Температура кожної полиці або контейнера в холодильнику може відрізнятись одна від одної.
- Коротке значення на дисплеї буде блимати, якщо температура холодильника зростає із-за частого відкривання дверей, теплих продуктів харчування, і т.д.

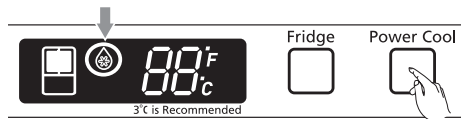
16_ експлуатація

(Мигання закінчується, коли температура холодильника досягає нормального значення. Якщо з будь-якої причини воно не припиняється тривалий час, зверніться до сервісного центру Samsung.)

5 Прискорене охолодження (Power Cool)

Натисніть кнопку Power Cool. (Див. малюнок.)

- На дисплеї загоряється індикатор прискореного охолодження (Power Cool) (див. стрілку), і ця функція починає працювати незалежно від встановленої температури холодильника.



Натисніть знову кнопку Power Cool для скасування цієї функції.

- Індикатор гасне, і холодильник знову починає працювати при встановленій температурі.



Функція прискореного охолодження (Power Cool) працює протягом 2,5 годин, незалежно від встановленої температури.

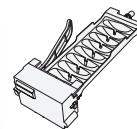
6 Кнопка економічного режиму (E. Saver)

Натисніть кнопку режиму економії енергії Energy Saver, що дозволяє підвищити енергоефективність холодильника. Якщо на дверях капає вода, вимкніть функцію Energy Saver.

ВИРОБЛЕННЯ ЛЬОДУ

Модель з автоматичним льодогенератором

Льодогенератор виробляє 8 кубиків на один цикл, або приблизно 100 ~ 130 кубиків за 24 години, в залежності від температури в морозильній камері, температури в приміщенні, кількості відкривання дверей та інших умов використання.



Прочистіть водопровід, викинувши кілька перших порцій льоду.

Перевірте, щоб ніщо не заважало переміщенню важеля контактного датчика.

Коли ємність заповнюється до рівня важеля контактного датчика, льодогенератор припиняє вироблення льоду.

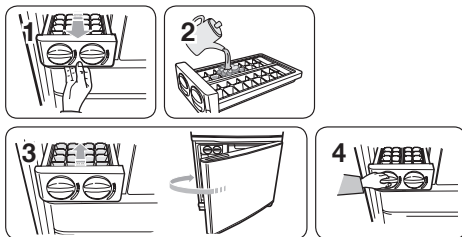
Після того, як льодогенератор знову включений, перед відновленням роботи повинен пройти певний проміжок часу.

Це нормально, якщо кілька кубиків треба об'єднати. Якщо лід не використовується часто, старі крижані кубики стануть каламутними, будуть здаватися несвіжими і стиснутися.

Тому, якщо Ви не хочете робити лід, натисніть кнопку Ice Off.

Поворотна модель льодогенератора

1. Вийміть лотки з кубиками для льоду.
2. Заповніть лотки водою до відмітки (стрілка).
3. Поставте лотки з кубиками для льоду на своє місце. Закрийте двері морозильної камери.
4. Коли вода замерзне, поверніть кругові ручки на лотках для спорожнення кубиків з льодом в накопичувальний кошик.

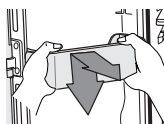


ЗНЯТТЯ ТА ПЕРЕМІЩЕННЯ АКСЕСУАРІВ ХОЛОДИЛЬНИКА

1. Дверні кишені

Просто підніміть кишеню і вийміть її прямо.

Перемістіть її в більш високе положення, потім натискайте вниз до упору.



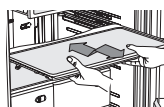
⚠️ Застереження Якщо дверні кишені ненадійно вставлені, це може призвести до травми. Не дозволяйте дітям гратися з кишнями. Гострі кути кишень можуть призвести до травми.

🔧 Перед регулюванням кишень спорожніть її.

Спосіб видалення пилу - Зніміть захист і промийте водою.

2. Полки холодильника

Щоб зняти - При витягуванні полки, якщо вона не рухається без зусилля, злегка підніміть її і витягніть знову.

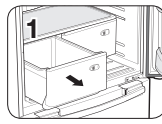


Щоб встановити на місце - При штовхуванні полки, якщо вона не рухається без зусилля, злегка підніміть її та натисніть знову.

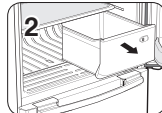
⚠️ Застереження Скляні полиці важкі. При їх знятті будьте особливо уважні.

3. Висувні ящики для овочів і фруктів

Щоб зняти - Повністю витягніть ящик. Нахиліть передню частину ящика і підійміть прямо.



Щоб встановити на місце - Вставте ящик в направляючі рами і натисніть, щоб він став на своє місце.



🔧 Ящики потрібно знімати перед зняттям скляної полиці, розташованої над ними.

🔧 Щоб добитися найкращої енергоефективності цього приладу, залишайте всі полиці, ящики і корзини у своєму початковому положенні, як показано на ілюстрації на стор 15.

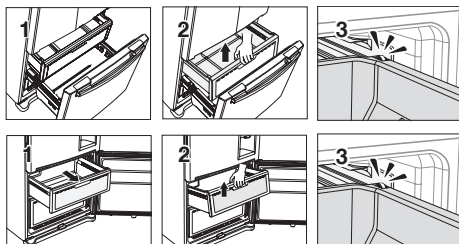
ЗНЯТТЯ АКСЕСУАРІВ МОРОЗИЛЬНОЇ КАМЕРИ

1. Потягніть за ящик

Щоб зняти - Повністю витягніть ящик. Нахиліть задню частину ящика і підійміть прямо. (Див. Мал. 1 і 2)

Повністю відкрийте двері морозильної камери і зніміть ящик. Щоб встановити на місце - Поставте ящик на направляючі, нахиливши його.

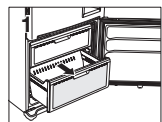
Опускайте ящик на місце, поки він не опиниться в горизонтальному положенні, потім засуньте його. (Див. Мал. 3)



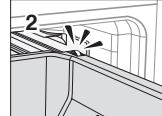
2. Висувний кошик морозильної камери

Шарнірна модель

Щоб зняти - Повністю витягніть ящик. Нахиліть задню частину кошика, і підійміть його, щоб зняти.



Щоб встановити на місце - Вставте корзину у блок направляючих.

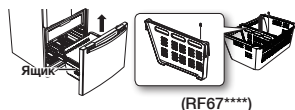


При встановленні на місце, помістіть тримач висувної корзини в отвір направляючої

Ящикова модель

Щоб зняти ящик - Повністю витягніть ящик. Нахиліть задню частину кошика, і підійміть його, щоб зняти.

Щоб встановити ящик на місце - Вставте корзину у блок напрямляючих.



⚠ Не дозволяйте дітям гратися з холодильником, оскільки вони можуть себе травмувати або пошкодити холодильник.

Не сідайте на двері морозильної камери. Двері можуть зламатися. Не дозволяйте дітям встрибувати в кошик морозильної камери.

⚠ При знятті перегородки для очищення кошика, після очищення Ви повинні поставити її на місце за допомогою 1 гвинта, щоб діти не могли потрапити всередину кошика.

ВИКОРИСТАННЯ КУЛЕРА ДЛЯ ВОДИ (ОПЦІЯ)

Ви можете легко отримати охолоджену воду за допомогою кулера для води без відкриття дверей холодильника. Крім того, Ви можете заощадити електроенергію, скоротивши кількість відкриттів дверей більш ніж на 30%.

Заповнення водяного бака

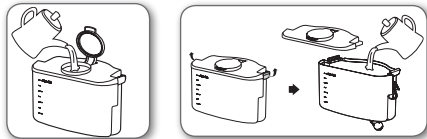
Ви можете заповнити водою водяний бак, розташований усередині холодильника, або Ви можете витягти його з холодильника для заповнення водою.

Спосіб 1

Після відкриття ковпачка, налейте воду. Якщо Ви наливаєте воду занадто швидко, вода може перелитися.

Спосіб 2

1. Відпустіть замок з обох сторін водяного бака, щоб зняти кришку бака.
2. Налийте в бак воду.



18_експлуатація

⚠ У водяний бак наливайте тільки воду; нічого іншого в нього не кладіть.

- У водяний бак наливайте тільки воду; нічого іншого в нього не кладіть.
- Заповніть водою об'ємом до 4,0 л. Якщо рівень води перевищив позначку, то вода може вилитися при відкритті та закритті дверей.
- Натисніть на ковпачок до клацання.

Наливання води з кулера

Помістіть склянку під випуском води і натисніть злегка склянкою на важіль кулера для води. При натисканні на важіль, загоряється індикатор блакитного кольору.



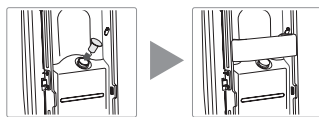
- Стакан повинен перебувати на одній лінії з кулером, щоб вода не пролилася із стакана.
- Залежно від моделі, кулер для води може бути відсутній в комплекті.



Коли кулер для води не використовується, рекомендується наступне

Щільно закріпіть пристрій подачі води в установчому отворі.

Двері не будуть закриватися автоматично, якщо пристрій подачі води витягнуто протягом тривалого часу, внаслідок витoku холоду.



ОЧИЩЕННЯ ХОЛОДИЛЬНИКА

⚠ Для очищення не користуйтеся бензолом, розчинником або Clorox™. Вони можуть пошкодити поверхню приладу і створити небезпеку пожежи.

⚠ Не розпилюйте воду на холодильник, коли він підключений до електричної мережі, оскільки це може призвести до ураження електричним струмом. Не чистіть холодильник бензолом, розчинником або м'яким засобом для автомобілів, оскільки вони можуть створити небезпеку пожежи.

ЗАМІНА ВНУТРІШНІХ ЕЛЕМЕНТІВ ОСВІТЛЕННЯ



Заміна світлодіодних елементів освітлення

⚠ Не розбирайте, не замінюйте світлодіодні елементи освітлення.

Для заміни світлодіодних елементів освітлення звертайтеся в сервісний центр Samsung або до свого дилера Samsung.

ПОШУК І УСУНЕННЯ НЕСПРАВНОСТЕЙ

ПРОБЛЕМА	РІШЕННЯ
Холодильник зовсім не працює або недостатньо охолоджує.	<ul style="list-style-type: none"> • Перевірте, щоб вилка живлення була правильно підключена. • Чи правильно задана температура на індикаторній панелі? Постарайтеся задати більш низьке значення. • Холодильник знаходиться в місцях, що піддаються впливу прямих сонячних променів або джерела тепла? • Задня сторона холодильника розташована дуже близько до стіни і, як наслідок, заважає нормальній циркуляції повітря? (Див. на стор. 10 оптимальне місце розташування.)
Продукти харчування в холодильнику заморожуються.	<ul style="list-style-type: none"> • Чи правильно задана температура на дисплеї? Постарайтеся задати більш високе значення. • Температура в приміщенні занадто низька? • Ви зберігали продукти харчування дуже близько до вентиляційного отвору на задній стороні холодильника? Перемістіть продукти від вентиляційного отвору.
Чути незвичайні звуки і шуми.	<ul style="list-style-type: none"> • Перевірте, щоб холодильник був розташований по рівню на стійкій основі. • Задня сторона холодильника розташована дуже близько до стіни і, як наслідок, заважає нормальній циркуляції повітря? • Щось впало за або під холодильник? • Всередині холодильника чується "дзигжання". Це нормально і відбувається через те, щоб різні аксесуари стискаються або розширюються залежно від температури всередині холодильника.
Передні кути та горизонтальна шарнірна секція приладу гарячі і відбувається конденсація.	<ul style="list-style-type: none"> • Випромінювання певної кількості теплоти є нормальним, оскільки в горизонтальній шарнірній секції холодильника встановлені антиконденсатори, що запобігають конденсації. • Двері холодильника прочищені? Конденсація може виникнути, якщо Ви надовго залишаєте двері відкритими.
Льодогенератор не виробляє лід.	<ul style="list-style-type: none"> • Ви очікували 12 годин після установки водопроводу перед тим, як почати генерацію льоду? • Водопровід підключений, клапан закриття відкрито? • Ви зупиняли вручну функцію генерації льоду? • Температура морозильної камери занадто висока? Постарайтеся задати більш низьку температуру морозильної камери.
Чути булькання води в холодильнику.	<ul style="list-style-type: none"> • Це нормально. Булькання є результатом циркуляції рідкого холодоагенту в холодильнику.
Неприємний запах у холодильнику.	<ul style="list-style-type: none"> • Перевірте, щоб не були зіпсованих продуктів. • Продукти харчування з сильним специфічним запахом (наприклад, риба) потрібно герметично обгорнути. • Періодично очищайте морозильну камеру і викидайте зіпсований або сумнівний продукт.
На стінках морозильної камери утворюється іній.	<ul style="list-style-type: none"> • Вентиляція повітря заблокована? Видаліть будь-які перешкоди, щоб повітря могло вільно циркулювати. • Потрібно передбачити достатньо простору продуктами для забезпечення ефективної циркуляції повітря. • Чи правильно закрит ящик морозильної камери?

memo

memo

Межі температури повітря в приміщенні

Цей холодильник/морозильна камера розрахований на роботу при температурах навколишнього середовища, заданих у відповідності зі своїм класом, зазначеним на таблиці.

Клас	Символ	Діапазон температур навколишнього середовища (°C)
Розширений помірний	SN	від +10 до +32
Помірний	N	від +16 до +32
Субтропічний	ST	від +16 до +38
Тропічний	T	від +16 до +43

ПРИМІТКА: На внутрішні температури можуть впливати такі фактори як розташування холодильника/морозильної камери, температура навколишнього середовища та частота відкривання дверей. Відкоригуйте температуру відповідним чином для компенсації цих факторів.

**Правильна утилізація цього продукту
(Відпрацьоване електричне та електронне устаткування)**

Ukrainian *(Застосовується в Європейському Союзі та інших європейських країнах з окремими системами збору)*



Це маркування на продукті, аксесуарах та літературі вказує на те, що продукт і його електронні аксесуари (наприклад, зарядний пристрій, навушники, кабель USB) не слід утилізувати разом з іншими побутовими відходами в кінці свого експлуатаційного терміну служби. Щоб запобігти можливому нанесенню шкоди навколишньому середовищу або здоров'ю людини внаслідок неконтрольованого видалення відходів, прохання відокремити ці компоненти від інших типів відходів та забезпечити їх переробку і повторне використання, щоб внести свій внесок у повторне використання матеріальних ресурсів.

Побутовим користувачам слід звертатися або до роздрібного торговця, у якого він придбав цей продукт, або до місцевого уповноваженого органа за детальною інформацією, яким чином можна екологічно чисто утилізувати ці компоненти.

Користувачам-підприємцям слід звертатися до свого постачальника і враховувати умови договору про купівлю. Цей продукт і його електронні аксесуари не слід змішувати з іншими комерційними відходами при утилізації.

SAMSUNG

Zhylianska st., 75A Kiev 01032, Ukraine
8-800-502-0000
www.samsung.ua



З метою просування переробки відходів для повторного використання, це керівництво користувача надруковано на папері з вторинної сировини.

Code No. DA68-01868T REV(0.2)