



RL34E*
RL34S*

RL40E*
RL40S*
RL40H*
RL40W*
RL40Z*

Холодильник

Инструкция для пользователя

Русский

Представьте возможности

Благодарим вас за покупку продукции Samsung.
Чтобы обслуживание осуществлялось в более полном
объеме, зарегистрируйте ваше изделие на веб-сайте
www.samsung.ru

Невстраиваемый бытовой прибор



Товар сертифицирован

Особенности вашего нового холодильника

ОСНОВНЫЕ ОСОБЕННОСТИ ВАШЕГО НОВОГО ХОЛОДИЛЬНИКА

Холодильник компании Samsung обладает многочисленными особенностями, позволяющими экономить место, хранить продукты по-новому и экономить электроэнергию.

- **Охлаждение с промежуточным хладагентом и система «без инея»**

В холодильнике используются охлаждение с промежуточным хладагентом, обеспечивающее равномерное распределение температуры в камерах, а также система автоматического размораживания, предотвращающая образование инея.

- **Двойной контур управления (RL40E*,RL40H*,RL40Z*,RL34E*)**

Температуры в холодильной и морозильной камерах могут отображаться и контролироваться отдельно.

- **Открытие дверец влево/вправо**

В зависимости от привычек пользователя, можно изменить направление открытия дверец, установив их на другую сторону.



Запишите здесь номер модели и серийный номер, чтобы в случае необходимости можно было легко их найти. Номер модели холодильника указан на табличке, расположенной на левой боковой стенке холодильника.

Модель № _____
Серийный № _____

Инструкции по технике безопасности

ИНСТРУКЦИИ ПО ТЕХНИКЕ БЕЗОПАСНОСТИ



- Прежде чем пользоваться холодильником, внимательно прочтите данную Инструкцию и сохраните ее для использования в дальнейшем.



- Так как приведенные ниже инструкции относятся к нескольким моделям, характеристики вашего холодильника могут немного отличаться от содержащихся в данной Инструкции.

ИСПОЛЬЗУЕМЫЕ СИМВОЛЫ ПРЕДОСТЕРЕЖЕНИЯ / ПРЕДУПРЕЖДЕНИЯ

 ВНИМАНИЕ!	Указывает на существование угрозы для жизни или опасности получения серьезной травмы.
 ПРЕДОСТЕРЕЖЕНИЕ	Указывает на существование опасности получения травмы или повреждения холодильника.

ДРУГИЕ ИСПОЛЬЗУЕМЫЕ СИМВОЛЫ

	Указывает на действия, которые НЕ СЛЕДУЕТ совершать.
	Указывает на ЗАПРЕТ демонтажа деталей холодильника.
	Указывает на то, что к чему-либо ЗАПРЕЩАЕТСЯ прикасаться.
	Указывает на рекомендации, которые необходимо соблюдать.
	Указывает на необходимость отсоединения вилки сетевого шнура от розетки.
	Указывает на необходимость заземления для предотвращения поражения электрическим током.
	Этот символ указывает на то, что данное действие должно выполняться представителем сервисного центра компании Samsung.

Эти символы предназначены для предотвращения травм пользователей холодильника и других лиц. Строго следуйте данным инструкциям по технике безопасности. После прочтения инструкций по технике безопасности храните их в надежном месте для использования в последующем.

- Перед эксплуатацией данный холодильник следует установить в соответствии с требованиями инструкции по эксплуатации.
- Используйте данное изделие только по прямому назначению в соответствии с требованиями инструкции по эксплуатации.
- Все работы по техническому обслуживанию должны производиться представителями сервисной службы компании Samsung. В этих холодильниках может использоваться хладагент R600a или R143a. Информацию о типе хладагента, используемом в вашем холодильнике, можно найти в паспортной табличке компрессора на задней стенке холодильника или в табличке холодильника, прикрепленной на внутренней стенке холодильной камеры.



- Если в холодильнике используется хладагент R600a, то он представляет собой природный экологически безвредный, но горючий газ. При транспортировке и установке холодильника необходимо соблюдать осторожность, чтобы не повредить деталей контура циркуляции хладагента.
- Вытекающий из трубок хладагент может воспламениться или вызвать поражение зрения. При обнаружении утечки хладагента не допускайте контакта газа с источниками открытого огня и немедленно проветрите помещение в течение нескольких минут.

Инструкции по технике безопасности



- Во избежание образования огнеопасной смеси газа и воздуха в случае утечки хладагента размеры помещения, в котором можно установить холодильник, должны соответствовать количеству использующегося в нем хладагента.
- Никогда не включайте холодильник с признаками повреждения. Если у вас возникли сомнения в исправности изделия, обратитесь за консультацией в магазин, в котором приобретался данный холодильник. Минимальный объем помещения, в котором устанавливается холодильник, рассчитывается с учетом того, чтобы на каждый куб. метр воздуха приходилось не более 8 г хладагента R600a.
- Количество хладагента, содержащееся в вашем конкретном холодильнике, указано на табличке с паспортными данными внутри холодильника.
- Утилизируйте материал, используемый для упаковки изделия, в соответствии с требованиями местных норм по охране окружающей среды.
- Перед заменой освещения внутри холодильника отсоедините вилку сетевого шнура от розетки.
- В противном случае вы подвергаетесь риску поражения электрическим током.

СИМВОЛЫ ПРЕДУПРЕЖДЕНИЯ О СЕРЬЕЗНОЙ ОПАСНОСТИ



- Не устанавливайте холодильник в помещении с повышенной влажностью или там, где на него может попасть вода.
- - Ухудшение изоляции электрических компонентов холодильника может привести к поражению электрическим током или пожару.
- Не устанавливайте холодильник в месте, где на него будет падать прямой солнечный свет, вблизи кухонной плиты, нагревательных приборов или других источников тепла.
- При установке холодильника обеспечьте вокруг него достаточно свободного пространства и поместите его на ровную поверхность.
 - Если холодильник не выровнен по горизонтали, внутренняя система охлаждения может не работать надлежащим образом.
- Не подключайте к одной розетке несколько электроприборов. Холодильник необходимо всегда подсоединять к отдельной розетке сети переменного тока, рассчитанной на номинальное напряжение, соответствующее напряжению, указанному на паспортной табличке холодильника.
 - Это обеспечивает наилучший режим работы холодильника и предотвращает перегрев электропроводки, что может привести к пожару.
- Не беритесь за сетевой шнур при отключении холодильника от сети. Беритесь только за вилку сетевого шнура.
 - Повреждение сетевого шнура может привести к короткому замыканию, пожару и/или поражению электрическим током.
- Убедитесь, что сетевая вилка не зажата и не повреждена задней стенкой холодильника.
- Избегайте пережатия сетевого шнура тяжелыми предметами.
 - Это может привести к возгоранию.
- Если у сетевого шнура износилась изоляция или он получил другие повреждения, немедленно обратитесь в сервисный центр для замены шнура.
- Не пользуйтесь сетевым шнуром с механическими повреждениями (трещинами и нарушениями изоляции). Если сетевой шнур поврежден, немедленно обратитесь в сервисный центр фирмы-изготовителя или к ее агенту по обслуживанию.
- При перемещении холодильника будьте осторожны, чтобы не переехать сетевой шнур колесиками холодильника.
- Не вставляйте вилку сетевого шнура в розетку мокрыми руками.
- Перед чисткой или ремонтом холодильника выньте вилку сетевого шнура из розетки.
- При чистке вилки сетевого шнура не пользуйтесь влажной салфеткой.
- Удаляйте посторонние вещества или пыль с поверхности металлических частей вилки.
 - Использование загрязненной вилки может привести к пожару.
- Если холодильник был отсоединен от электросети, необходимо подождать не меньше десяти минут, прежде чем вновь вставить вилку в розетку.
- Если отверстия электрической розетки «разболтались», не вставляйте в них вилку сетевого шнура.
 - Это может привести к поражению электрическим током или к пожару.
- Холодильник должен быть установлен так, чтобы обеспечить удобный доступ к вилке сетевого шнура.



- Обязательно заземлите холодильник.

- Для предотвращения утечки электроэнергии и устранения вероятности поражения электрическим током в результате такой утечки холодильник следует заземлить.



- Никогда не используйте для заземления газовые трубы, телефонные линии или другие инженерные коммуникации, в которые может попасть молния.

- Неправильное заземление может привести к поражению электрическим током.

- Не разбирайте и не ремонтируйте холодильник самостоятельно.
 - Это может привести к пожару, поломке холодильника и/или к травме.
- Если при работе холодильника вы заметили необычный запах или дым, немедленно отсоедините вилку сетевого шнура от розетки и обратитесь в сервисный центр компании Samsung.
- Не загромождайте вентиляционные отверстия на корпусе холодильника или в мебели, в которую встроено устройство.
- Не пользуйтесь для ускорения процесса размораживания механическими устройствами или другими средствами, кроме рекомендованных изготовителем холодильника.
- Предохраняйте от повреждений контур циркуляции хладагента.
- Не устанавливайте внутрь холодильной/морозильной камеры никакие электроприборы, за исключением рекомендованных изготовителем холодильника.
- Дети или лица преклонного возраста не должны пользоваться холодильником без вашего присмотра или без получения от вас инструкций по пользованию холодильником.
- Следите за тем, чтобы дети не играли с холодильником.
- Поврежденный сетевой шнур следует заменить на фирменный, обратившись в ближайший Сервисный центр компании Samsung.
- Не позволяйте детям повисать на дверцах холодильника. Они могут получить серьезную травму.
- Не прикасайтесь мокрыми руками к внутренним стенкам морозильной камеры или к продуктам, лежащим в этой камере.
 - Кожа ваших рук может примерзнуть к ним.
- Если вы не будете пользоваться холодильником в течение длительного времени, отсоедините вилку сетевого шнура от розетки.
 - Ухудшение электрической изоляции может привести к пожару.
- Не храните на холодильнике посторонние предметы.
 - При открытии или закрытии дверцы эти предметы могут упасть, что может привести к травме и/или эти предметы могут быть повреждены.

СИМВОЛЫ ПРЕДУПРЕЖДЕНИЯ О СЕРЬЕЗНОЙ ОПАСНОСТИ



ПРЕДУПРЕЖДЕНИЕ

- Данное изделие предназначено только для хранения продуктов питания в домашних условиях.
- Необходимо соблюдать рекомендованные изготовителем сроки хранения продуктов. Обращайтесь к соответствующим инструкциям.
- Бутылки следует хранить плотно прижатыми друг к другу, чтобы они не могли выпасть при открывании дверцы холодильника.
- Не кладите в морозильную камеру газированные или шипучие напитки.
- Не переполняйте холодильник продуктами.
 - Если при открывании дверцы продукты выпадут из холодильника, вы можете получить травму.
- Не кладите в морозильную камеру бутылки или иные стеклянные сосуды.
 - При замораживании их содержимое может разбить стекло, и вы можете получить травму.
- Не распыляйте рядом с холодильником горючий газ.
 - Это может привести к взрыву или к пожару.
- Не брызгайте водой на внутренние или наружные поверхности холодильника.
 - Это может привести к пожару или поражению электрическим током.

Инструкции по технике безопасности

- Не храните в холодильнике летучие и легковоспламеняющиеся вещества.
 - Хранение в холодильнике бензола, растворителя, спирта, эфира, сжиженного газа и т.п. может привести к взрыву.
- Не замораживайте повторно полностью оттаявшие продукты.
- Не храните в холодильнике фармацевтические препараты, материалы для научных исследований и чувствительные к температуре материалы.
 - В холодильнике не должны храниться вещества с точно заданной температурой хранения.
- Не ставьте на холодильник сосуды, наполненные водой.
 - Если вода прольется, это может привести к возгоранию или поражению электрическим током.

ПРЕДОСТЕРЕЖЕНИЯ О ЧИСТКЕ

- Не засовывайте руки под нижнюю кромку холодильника.
 - Острая кромка может стать причиной травмы.
- Никогда не вставляйте пальцы или какие-либо предметы в отверстие диспенсера воды.
 - Это может привести к травме или повреждению холодильника.
- Если холодильник был отсоединен от электросети во время чистки, необходимо подождать не меньше пяти минут, прежде чем вновь вставлять вилку в розетку.

ПРЕДУПРЕЖДЕНИЯ ОБ УТИЛИЗАЦИИ ХОЛОДИЛЬНИКА

- Перед утилизацией любого холодильника демонтируйте дверцы/уплотнительные прокладки и защелку дверцы, чтобы маленькие дети или домашние животные не могли оказаться запертыми внутри холодильника.
- Оставьте полки на месте, чтобы дети не могли влезть внутрь холодильника.
- В холодильниках используется хладагент R600a или R143a. Информацию о типе хладагента, используемом в вашем холодильнике, можно найти в паспортной табличке компрессора на задней стенке холодильника или в табличке холодильника, прикрепленной на внутренней стенке холодильной камеры. Если в этом изделии содержится воспламеняющийся газ (хладагент R600a), обратитесь в местные органы власти за рекомендациями по безопасной утилизации изделия.
- При изготовлении теплоизоляции в качестве вспенивающего газа используется циклопентан. Содержащиеся в теплоизоляционном материале газы требуют специальной процедуры утилизации. По вопросам безопасной для окружающей среды утилизации данного изделия обращайтесь в местные органы власти. Перед утилизацией холодильника позаботьтесь о том, чтобы не была повреждена ни одна из трубок на задней стенке. Трубки необходимо отламывать только на открытом воздухе.



ПРЕДОСТЕРЕЖЕНИЕ

В случае сбоя электроснабжения позвоните в местное отделение энергетической компании и спросите, как долго будет отключено электричество.

Отключение электричества на один-два часа не сказывается на температуре в холодильнике.

Однако пока электричество отключено, следует свести к минимуму число открытий дверцы холодильника.

Если отключение электричества продолжится более 24 часов, выньте из холодильника все замороженные продукты.

Если дверцы или крышки снабжены закрывающимися на ключ замками, ключи необходимо хранить вне досягаемости детей, а не вблизи от холодильника, чтобы дети не смогли случайно оказаться запертыми в холодильнике.

Инструкции по технике безопасности

ДОПОЛНИТЕЛЬНЫЕ РЕКОМЕНДАЦИИ ПО ИСПОЛЬЗОВАНИЮ ХОЛОДИЛЬНИКА



- После установки на место дайте холодильнику побыть без включения два часа.
- Чтобы холодильник работал наилучшим образом:
 - Не помещайте продукты слишком близко к вентиляционным отверстиям на задней стенке холодильника, так как это может препятствовать свободной циркуляции воздуха в морозильной камере.
 - Перед тем как положить продукты в холодильную или морозильную камеру, надежно заверните их или поместите в герметичные контейнеры.
 - Не размещайте для замораживания новые продукты рядом с уже замороженными продуктами.
- Если вас не будет дома менее трех недель, холодильник можно не отключать от электросети. Но если вы уезжаете больше, чем на три недели, выньте из холодильника все продукты, отсоедините сетевой шнур от розетки, почистите холодильник, вымойте и затем просушите его.
- Если в комплект поставки холодильника входят ключи для замка, то ключи следует держать вне досягаемости детей, а не рядом с холодильником.
- Холодильник может работать нестабильно (возможны размораживание содержимого морозильной камеры или чрезмерное повышение температуры в морозильной камере), если он длительное время находится в помещении с температурой ниже минимального предела рабочего диапазона температур, предусмотренного спецификацией.
- Не храните в холодильнике продукты, которые легко портятся от низкой температуры, например, бананы и дыни.
- Чтобы обеспечить оптимальное замерзание льда, помещайте форму для приготовления льда в место, предусмотренное изготовителем холодильника.
- В вашем холодильнике используется необмерзающий испаритель, поэтому нет необходимости ручного размораживания холодильника, так как это будет выполняться автоматически.
- Повышение температуры во время автоматического размораживания соответствует требованиям стандарта ISO. Но если вы хотите предотвратить излишнее повышение температуры замороженных продуктов во время размораживания холодильника, оберните замороженные продукты несколькими слоями газеты.
- Любое повышение температуры замороженных продуктов во время размораживания холодильника может привести к уменьшению сроков их хранения.

Содержание

УСТАНОВКА	09	Установка холодильника
ХОЛОДИЛЬНИКА	09	Выравнивание холодильника

09

ЭКСПЛУАТАЦИЯ	10	Подготовка холодильника к работе
ХОЛОДИЛЬНИКА	10	Использование панели управления
	13	Хранение продуктов в холодильнике
	14	Приготовление льда
	15	Использование диспенсера воды (опция)

10

ВОЗМОЖНЫЕ		
НЕИСПРАВНОСТИ		
И СПОСОБЫ		
ИХ УСТРАНЕНИЯ	17	Извлечение лотка для овощей (опция)
	17	Изменение направления открывания дверей
	22	Внешний вид морозильной / холодильной камеры

25

ТЕХНИЧЕСКИЕ		
ХАРАКТЕРИСТИКИ		

26

Установка холодильника

УСТАНОВКА ХОЛОДИЛЬНИКА

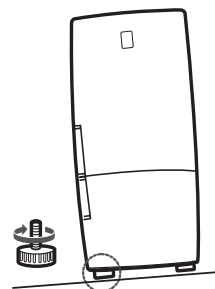
- 1. Установите холодильник на твердую ровную поверхность так, чтобы вокруг него оставалось достаточно свободного места.**
 - Если холодильник не будет выровнен, это может привести к появлению необычных шумов во время его работы и к плохому охлаждению.
 - Перед подключением холодильника к сети подождите не менее часа.
- 2. Почистите холодильную/морозильную камеру.**
 - Протрите и очистите холодильник изнутри и снаружи при помощи влажной ткани.
- 3. Подсоедините сетевой шнур холодильника к розетке сети переменного тока, которая будет использоваться только для холодильника.**
 - Холодильник необходимо правильно заземлить.
- 4. Поместите продукты в холодильную/морозильную камеру.**
 - Перед помещением продуктов в холодильник рекомендуется дать ему поработать в течение 2-3 часов.

ВЫРАВНИВАНИЕ ХОЛОДИЛЬНИКА

При установке холодильника сделайте так, чтобы передние ножки были немного выше задних и тогда будет легче открывать и закрывать дверцы.

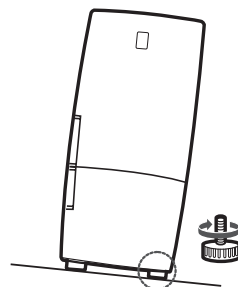
1. Если холодильник наклонен влево.

Поворачивайте левую регулировочную ножку в указанном стрелкой направлении при помощи отвертки с плоским лезвием, пока холодильник не будет выровнен.



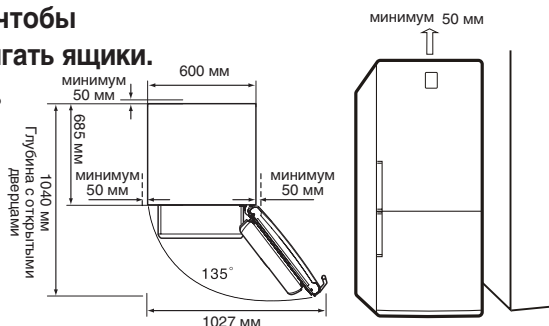
2. Если холодильник наклонен вправо.

Поворачивайте правую регулировочную ножку в указанном стрелкой направлении при помощи отвертки с плоским лезвием, пока холодильник не будет выровнен.



3. Обеспечьте вокруг холодильника достаточно места для того, чтобы можно было свободно выдвигать ящики.

В этом случае будет легко открывать выдвигаемые ящики.



Эксплуатация холодильника

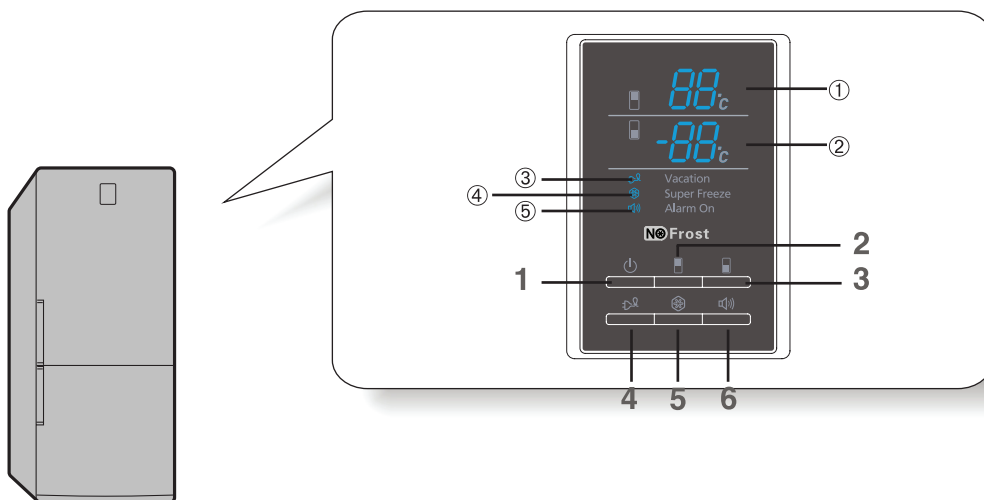
ПОДГОТОВКА ХОЛОДИЛЬНИКА К РАБОТЕ

Чтобы подготовить ваш холодильник к использованию и проверить правильность его работы, выполните следующие действия.

- Установите на место все полки и другие принадлежности, вынутые из холодильника для его транспортировки.
- Очистите холодильник и принадлежности от пыли, попавшей в него в процессе упаковки и транспортировки.
- При открытии дверцы загорится освещение внутри холодильника.
- Установите регулятор температуры на самую низкую температуру и дайте холодильнику поработать в течение одного часа. Морозильная/холодильная камеры должны немного охладиться, а двигатель компрессора должен работать мягко, издавая негромкое гудение.
- В вашем холодильнике имеется компрессор, который периодически включается для поддержания температуры внутри холодильника. В течение примерно пяти минут после включения в сеть он может работать немного шумно. Это совершенно нормально и не является неисправностью. После того как температура внутри холодильника станет достаточно низкой, загрузите в него продукты. Для достижения нужной температуры внутри холодильника после его включения требуется несколько часов.
- Если холодильник не работает правильно, проверьте его подключение к сети переменного тока. Если проблему не удалось устранить, обратитесь в магазин, в котором вы покупали холодильник.

ИСПОЛЬЗОВАНИЕ ПАНЕЛИ УПРАВЛЕНИЯ

А. МОДЕЛИ RL40E*, RL40H*, RL40Z*,RL34E*



1. Кнопка «Работа»

- Если вы хотите выключить холодильник, удерживайте кнопку нажатой в течение 3 секунд.



Не пытайтесь демонтировать включенный холодильник.

- Это может привести к поражению электрическим током или повреждению холодильника.

1. Кнопка «Температура в холодильной камере»

- Для изменения температуры в холодильной камере:
 - Нажмите кнопку «Температура в холодильной камере».
 Цифровой индикатор (①) покажет текущую установленную температуру.
 - Нажмите кнопку «Температура в холодильной камере» один или несколько раз, пока цифровой индикатор (①) не покажет требующуюся температуру.
 - Когда вы закончите устанавливать температуру в холодильной камере, индикатор температуры в холодильной камере мигнет 5 раз.

При нажатиях кнопки устанавливаемая температура изменяется циклически. После температуры +7 °C на индикаторе вновь появляется +1 °C.

Диапазон устанавливаемой температуры в холодильной камере: от +1 °C до +7 °C.

3. Кнопка «Температура в морозильной камере»

- В обычной модели цифровой индикатор (②) показывает температуру, установленную для морозильной камеры.
- Для изменения температуры в морозильной камере:
 - Нажмите кнопку «Температура в морозильной камере».
 Цифровой индикатор (②) покажет текущую установленную температуру.
 - Нажмите кнопку «Температура в морозильной камере» один или несколько раз, пока цифровой индикатор (②) не покажет требующуюся температуру.
- При нажатиях кнопки устанавливаемая температура изменяется циклически. После температуры -25 °C на индикаторе вновь появляется -14 °C.
- Диапазон устанавливаемой температуры в морозильной камере: от -14 °C до -25 °C.

4. Кнопка «Отпуск»

- Если вы уезжаете в отпуск или в длительную командировку или если вам не требуется использовать холодильную камеру, нажмите кнопку «Отпуск».
- Холодильная камера выключается, но морозильная камера продолжает работать.
- Индикатор Vacation (Отпуск) (③) остается включенным на все время работы режима «Отпуск».



- Перед включением режима «Отпуск» (④) необходимо вынуть все продукты из холодильной камеры.
- Если вас не будет дома менее трех недель, нет необходимости отсоединять холодильник от розетки сети переменного тока. Но если вы будете отсутствовать больше трех недель, то выньте из холодильника все продукты, отсоедините его сетевой шнур от розетки, затем почистите, вымойте и просушите холодильник.

5. Кнопка «Быстрое замораживание»


- Включает или выключает режим быстрого замораживания.
- Используйте этот режим, когда вы хотите быстро заморозить продукты.
- Индикатор Super Freeze (Быстрое замораживание) (④) остается включенным на все время работы в режиме «Быстрое замораживание».
- Когда выбран этот режим, холодильный аппарат работает непрерывно и создает очень низкую температуру в морозильной камере.
- Режим быстрого замораживания выключается автоматически. Когда процесс быстрого замораживания завершен, индикатор Super Freeze (Быстрое замораживание) (④) гаснет, и морозильная камера возвращается к поддержанию ранее установленной температуры.
- Для выключения режима быстрого замораживания нажмите эту кнопку еще раз.



Если необходимо заморозить большое количество продуктов, то перед включением режима быстрого замораживания установите самую низкую температуру для морозильной камеры.

Эксплуатация холодильника

6. Кнопка «Сигнализация об открытой дверце»

- Когда вы нажимаете эту кнопку, включается режим сигнализации об открытой дверце и загорается соответствующий индикатор ().

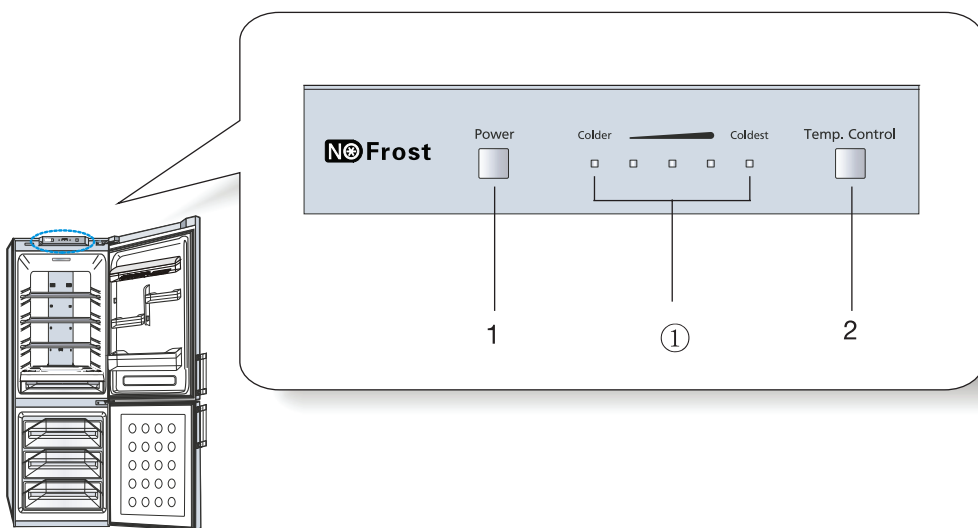
Если дверца холодильной камеры остается открытой дольше определенного времени, будет подан звуковой сигнал.

- Если вы захотите выключить сигнализацию об открытой дверце, нажмите эту кнопку еще раз.



- В морозильной камере нет режима сигнализации об открытой дверце.
- Если при выбранном режиме «Быстрое замораживание», «Отпуск» вы нажмете какую-либо другую кнопку, текущий режим отменяется и выбирается режим, соответствующий нажатой кнопке.

В. МОДЕЛИ RL40S*, RL40W*, RL34S*



1. Кнопка Power (Питание)


- Если вы хотите выключить холодильник, удерживайте эту кнопку нажатой в течение 3 секунд.



Не пытайтесь демонтировать включенный холодильник.

- Это может привести к поражению электрическим током или повреждению холодильника.

2. Кнопка Temp. Control (Установка температуры)

- Нажимайте кнопку Temp. Control для установки температуры в холодильнике.
- При включении холодильника устанавливается среднее значение температуры.
- Имеются пять уровней температуры, показываемых пятью индикаторами (). Когда горят все индикаторы, установлена самая низкая температура.
- Нажмите кнопку Temp. Control один или несколько раз, пока не установите требуемую температуру.
- Температура в морозильной камере будет изменяться автоматически в соответствии с температурой, установленной для холодильной камеры.

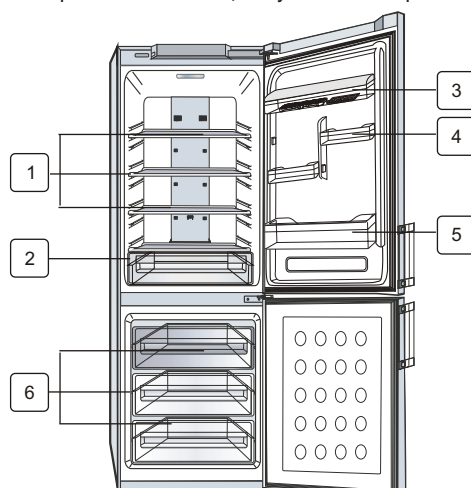


При необходимости замораживания большого объема продуктов, за 24 часа установите минимальную температуру в морозильной камере.

ХРАНЕНИЕ ПРОДУКТОВ В ХОЛОДИЛЬНИКЕ

При хранении продуктов в холодильнике следуйте приведенным ниже рекомендациям:

- Дайте теплой пище и напиткам остыть до комнатной температуры перед тем, как помещать их в холодильник.
- Перед тем, как помещать продукты в холодильник, плотно заверните их или положите в герметичные контейнеры. Это предотвратит ухудшение цвета, потерю влаги или аромата продуктов, а также поможет дольше сохранить их свежими. Кроме того, это предотвратит передачу запаха от одних продуктов другим.
- Никогда не допускайте попадания масла или жира на пластмассовые фитинги или уплотнители дверец холодильника, так как эти материалы легко становятся пористыми.
- Никогда не храните в холодильнике взрывоопасные вещества. Крепкие спиртные напитки должны храниться в вертикально стоящих бутылках с герметичными пробками.



Для обеспечения оптимального энергопотребления оставьте полки, ящики и корзины на своих исходных местах, как показано на рисунке на стр.

ИСПОЛЬЗОВАНИЕ ПАНЕЛИ УПРАВЛЕНИЯ

1 ПОЛКА ХОЛОДИЛЬНОЙ КАМЕРЫ	<ul style="list-style-type: none">• Помещайте продукты в контейнеры и оставляйте между продуктами достаточные промежутки.• Безопасна в использовании, потому что она изготовлена из ударопрочного прозрачного материала.
2 ОТДЕЛЕНИЕ ДЛЯ СВЕЖИХ ОВОЩЕЙ	<ul style="list-style-type: none">• В этом отделении можно хранить овощи и фрукты.• Если вам требуется больше места для хранения овощей и фруктов, можно вынуть из отделения выдвижной ящик.• Заявленный объем холодильной камеры рассчитан для случая, когда из отделения для свежих овощей вынут выдвижной ящик.
3 ОТДЕЛЕНИЕ ДЛЯ МОЛОЧНЫХ ПРОДУКТОВ	<ul style="list-style-type: none">• Поместите в это отделение лоток для яиц (используется для хранения яиц).• Храните здесь продукты в мелкой расфасовке, например, молоко, йогурт и безалкогольные напитки.
4 ПОЛКА ДЛЯ ПРОДУКТОВ В МЕЛКОЙ РАСФАСОВКЕ	<ul style="list-style-type: none">• Храните здесь такие продукты, как сливочное масло и сыр.• Храните здесь продукты в мелкой расфасовке, например, молоко, йогурт и безалкогольные напитки
5 ОТДЕЛЕНИЕ ДЛЯ БОЛЬШИХ БУТЫЛОК	<ul style="list-style-type: none">• Здесь можно хранить как небольшие бутылки и упаковки (1 литр) пива, молока, сока, так и большие бутылки и упаковки (1,5 литра).

Эксплуатация холодильника

Хранение продуктов в морозильной камере

6 ВЫДВИЖНОЙ ЯЩИК МОРОЗИЛЬНОЙ КАМЕРЫ

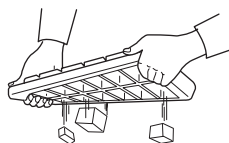
- Храните свежее мясо и рыбу или высушенные продукты, разделив их на порции подходящего размера.
- Не храните продукты, которые легко портятся от низкой температуры, например, бананы и дыни.
- Не размещайте продукты, которые вы хотите заморозить, рядом с уже замороженными продуктами.
- Не помещайте в морозильную камеру газированные или шипучие напитки.



- Ваш холодильник снабжен системой «без инея», и это означает, что нет необходимости размораживать его вручную, так как удаление инея будет выполняться автоматически.
- Повышение температуры во время автоматического размораживания соответствует требованиям стандарта ISO. Но если вы хотите предотвратить излишнее повышение температуры замороженных продуктов во время размораживания холодильника, оберните замороженные продукты несколькими слоями газеты.
- Холодильник может работать нестабильно (возможны размораживание содержимого морозильной камеры или чрезмерное повышение температуры в морозильной камере), если он длительное время находится в помещении с температурой ниже минимального предела рабочего диапазона температур, предусмотренного спецификацией.
- Чтобы получить больше места для хранения продуктов, вы можете вынуть из морозильной камеры верхний и средний выдвижные ящики, так как это не влияет на тепловые и механические характеристики холодильника. Заявленный полезный объем морозильной камеры рассчитан для случая, когда эти ящики вынуты.

ПРИГОТОВЛЕНИЕ ЛЬДА

1. Налейте воду в форму для льда.
 2. Наполните форму водой примерно на 80%.
 3. Поставьте форму для льда в выдвижной ящик морозильной камеры.
- Слегка изогните форму для льда.



Опасность взрыва

ВНИМАНИЕ!

- Задняя панель является самой холодной частью холодильной камеры. Это самое лучшее место для хранения деликатесных продуктов.
- Стекланные бутылки с жидкостями, которые могут заморознуть, никогда не должны храниться в морозильной камере, так как бутылка может взорваться, когда ее содержимое заморознет.

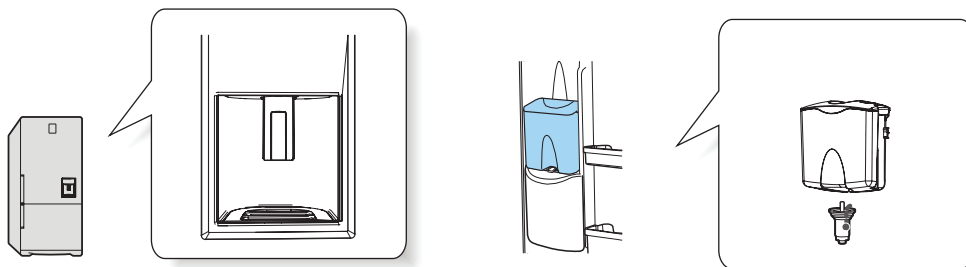


Быстрое приготовление льда

- Чтобы быстро приготовить большое количество льда, включите режим быстрого замораживания нажатием кнопки «Быстрое замораживание».

ИСПОЛЬЗОВАНИЕ ПАНЕЛИ УПРАВЛЕНИЯ

Диспенсер воды позволяет вам легко налить охлажденную воду, не открывая дверцы холодильной камеры. Кроме того, вы можете уменьшить потребление электроэнергии более чем на 30% за счет того, что будете реже открывать дверцу холодильника.



Когда диспенсер воды не используется, рекомендуется сделать следующее

1. Плотно вставьте устройство подачи воды в предназначенное для него отверстие.

- Если устройство подачи воды вынута из отверстия на длительное время, из-за утечки холодного воздуха дверца не будет закрываться автоматически.



Наполните резервуар для воды

1. Нажмите на круглую крышку и наполните резервуар питьевой водой.

- Не наливайте в резервуар слишком много воды (более 4,2 литра). Это может привести к протечке при открытии и закрытии дверцы.
- Не наливайте в резервуар горячую воду с температурой выше 50 °С.



2. Нажмите чашкой на рычаг диспенсера воды.



ЧИСТКА ДИСПЕНСЕРА ВОДЫ

Поддон диспенсера воды

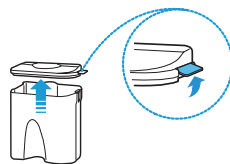
1. Вытяните поддон наружу, взявшись за него пальцами.
2. Вылейте воду из поддона, затем почистите его с помощью теплой воды и моющего средства.

Соединительный узел

Протрите соединительный узел и зону вокруг него чистой влажной тряпкой.

Резервуар для воды/устройство подачи воды

1. Потяните большую крышку резервуара вверх и освободите крючки, имеющиеся на ее обеих сторонах.



2. Отверните устройство подачи воды, поворачивая его в указанном стрелкой направлении, и затем снимите его.

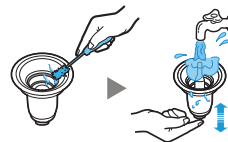


3. Почистите резервуар для воды и его большую крышку при помощи теплой воды и моющего средства.

- Чтобы снять большую крышку, возьмитесь за нее и потяните вверх. Почистите крышку.



4. Почистив устройство подачи воды мягкой щеткой, нажмите на рычаг устройства для подачи воды, затем промойте его водой из-под крана.



- Если вы используете устройство подачи воды для того, чтобы наливать охлажденный чай или аналогичные напитки, чистите его почаще. Используйте только отфильтрованный чай. Из соображений гигиены не рекомендуется использовать напитки с большим содержанием сахара (сок, безалкогольные напитки).
- Осадок можно отчистить с поверхности резервуара для воды при помощи тряпки, смоченной уксусом или соленой водой.
- Убедитесь в том, что резиновое уплотнение на устройстве подачи воды не соскользнуло и не повреждено каким-либо острым предметом. В противном случае может возникнуть протечка.

Эксплуатация холодильника

ЗАМЕНА ОСВЕТИТЕЛЬНОЙ ЛАМПЫ

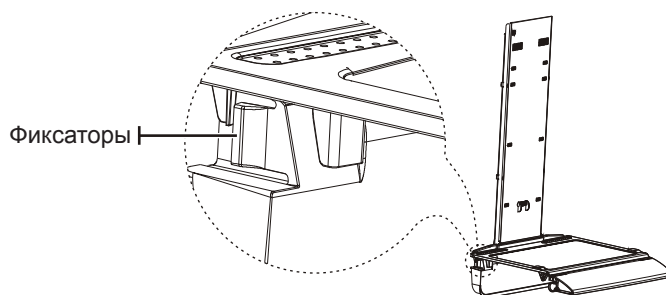


Не пытайтесь заменить светодиодную лампу самостоятельно! При необходимости обратитесь в специализированный ремонтный центр.

И убедитесь, что новая светодиодная лампа является такой же как старая. Запрещается ломать плафон лампы.

Извлечение лотка для овощей (опция)

1. Осторожно извлеките лоток для овощей;
2. Выньте лоток для овощей наружу, одновременно нажав пальцами на боковые фиксаторы.



ИЗМЕНЕНИЕ НАПРАВЛЕНИЯ ОТКРЫВАНИЯ ДВЕРЕЦ

- Тщательно и полностью прочтите нижеприведенные инструкции



- Перед тем, как перевешивать дверцы, чтобы они открывались в другую сторону, необходимо отключить холодильник. Также необходимо вынуть из дверец все содержимое и снять с них все принадлежности. Будьте осторожны, чтобы не уронить дверцы во время разборки и сборки.

1. Обращайтесь с деталями дверец осторожно, чтобы не поцарапать краску.
2. Кладите винты рядом с деталями, которые они крепили, чтобы при последующей сборке не установить винты в неправильном месте.
3. Обеспечьте для дверец рабочую поверхность, которая предохранит их от царапин (например, одеяло).
4. Во время изменения направления открытия дверец следите за тем, чтобы не испачкать холодильник смазочным маслом.

- Требующиеся инструменты

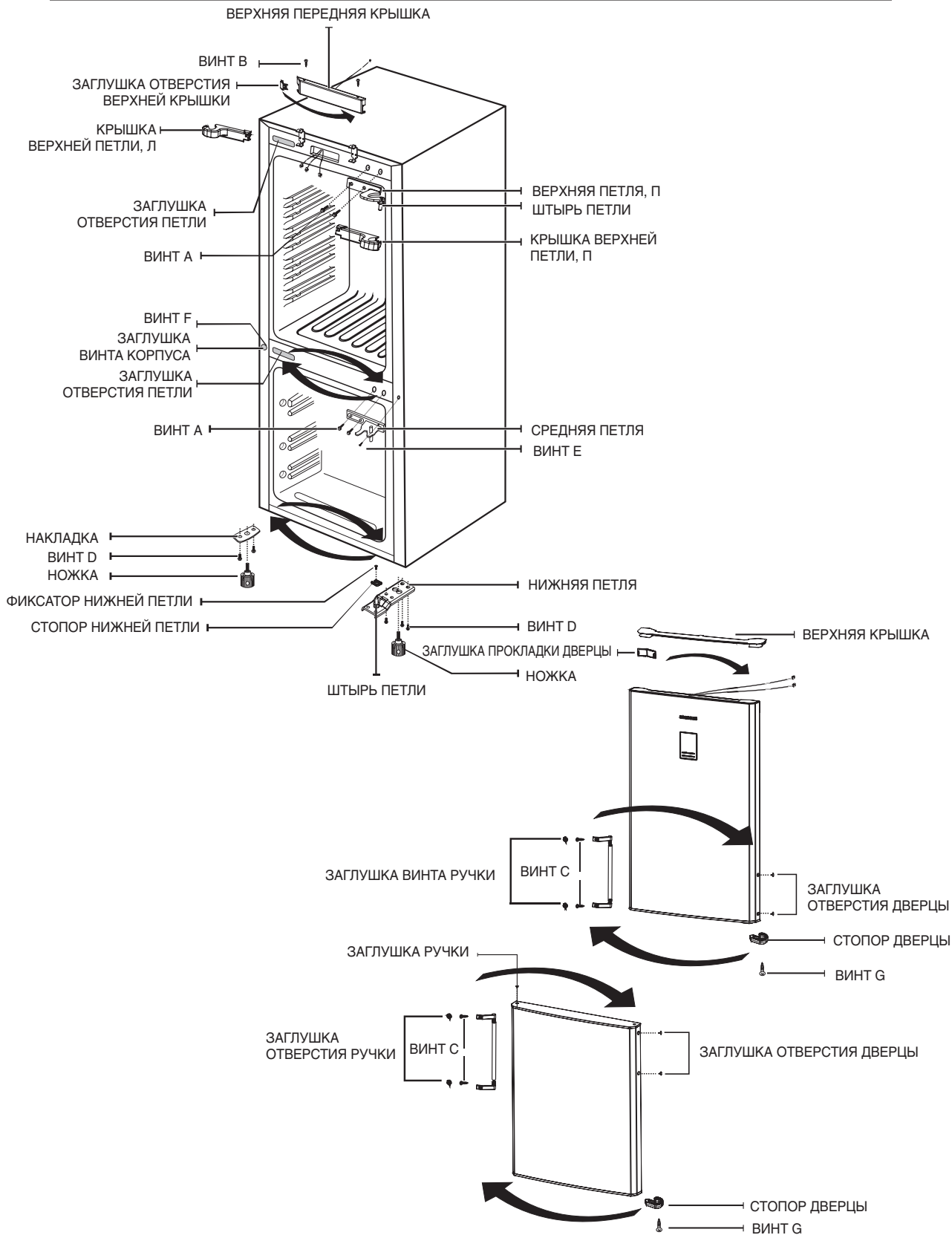


Отвертка



Гаечный ключ 8 мм/10 мм

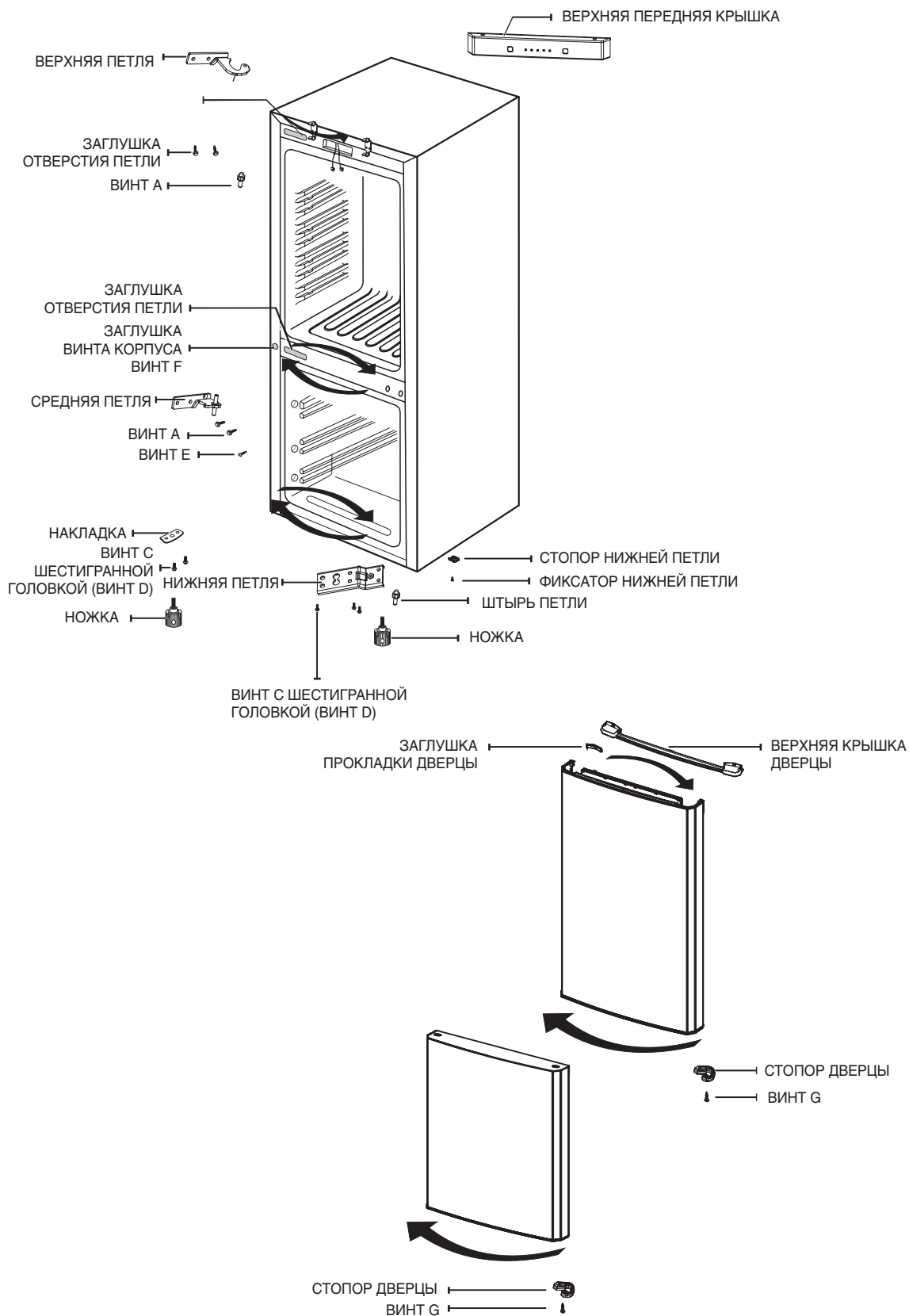
Изменение направления открывания дверей (1)



Эксплуатация холодильника

1. Отверните ВИНТ В, крепящий ВЕРХНЮЮ ПЕРЕДНЮЮ КРЫШКУ, затем снимите ВЕРХНЮЮ ПЕРЕДНЮЮ КРЫШКУ. Вытяните жгуты проводов.
Снимите КРЫШКУ ВЕРХНЕЙ ПЕТЛИ, П, отверните ВИНТ А, снимите ВЕРХНЮЮ ПЕТЛЮ, П, ВЕРХНЮЮ КРЫШКУ ДВЕРЦЫ и дверцу холодильной камеры. Снимите ШТЫРЬ ПЕТЛИ и прикрепите его с противоположной стороны ВЕРХНЕЙ ПЕТЛИ.
Снимите ЗАГЛУШКУ ВЕРХНЕГО ОТВЕРСТИЯ с ВЕРХНЕЙ ПЕРЕДНЕЙ КРЫШКИ и установите ее с правой стороны ВЕРХНЕЙ ПЕРЕДНЕЙ КРЫШКИ.
2. Отверните ВИНТ А, ВИНТ Е и снимите СРЕДНЮЮ ПЕТЛЮ, а затем освободите петлю и дверцу морозильной камеры. Снимите ЗАГЛУШКУ ОТВЕРСТИЯ ПЕТЛИ, ЗАГЛУШКУ ВИНТА КОРПУСА и отверните ВИНТ F с левой стороны, а затем прикрепите их с правой стороны.
3. Осторожно наклоните холодильник не более чем на 45 градусов, снимите правую НОЖКУ и отверните ВИНТ D. Снимите справа НИЖНЮЮ ПЕТЛЮ. Затем снимите ФИКСАТОР НИЖНЕЙ ПЕТЛИ, ШТЫРЬ ПЕТЛИ и СТОПОР НИЖНЕЙ ПЕТЛИ. Переместите СТОПОР НИЖНЕЙ ПЕТЛИ на противоположную сторону и прикрепите его слева к НИЖНЕЙ ПЕТЛЕ с помощью ФИКСАТОРА НИЖНЕЙ ПЕТЛИ и ШТЫРЯ ПЕТЛИ.
4. Снимите левую НОЖКУ и отверните ВИНТ D.
Снимите НАКЛАДКУ и затем прикрепите ее с правой стороны. Установите на место НОЖКУ.
5. Отверните ВИНТ G и снимите СТОПОР ДВЕРЦЫ с дверцы морозильной камеры и установите их на левую сторону дверцы.
Снимите ЗАГЛУШКУ ОТВЕРСТИЯ ДВЕРЦЫ, ЗАГЛУШКУ ВИНТА РУЧКИ, отверните ВИНТ С, снимите СТЕРЖЕНЬ РУЧКИ В СБОРЕ и ЗАГЛУШКУ ПРОКЛАДКИ ДВЕРЦЫ, затем установите их с правой стороны дверцы. Установите ЗАГЛУШКУ ОТВЕРСТИЯ ДВЕРЦЫ на левую сторону дверцы.
6. Прикрепите СРЕДНЮЮ ПЕТЛЮ с помощью ВИНТА А и ВИНТА Е и установите дверцу морозильной камеры. Прикрепите НИЖНЮЮ ПЕТЛЮ с левой стороны и установите НОЖКУ.
Установите холодильник в устойчивое положение и затем установите дверцу холодильной камеры. Прикрепите ВЕРХНЮЮ ПЕТЛЮ с помощью ВИНТА А.
7. Надежно закрепите жгуты проводов.
Установите КРЫШКУ ВЕРХНЕЙ ЛЕВОЙ ПЕТЛИ и закройте ее ВЕРХНЕЙ КРЫШКОЙ ДВЕРЦЫ.
8. Установите ВЕРХНЮЮ ПЕРЕДНЮЮ КРЫШКУ и, наконец, заверните ВИНТ В.

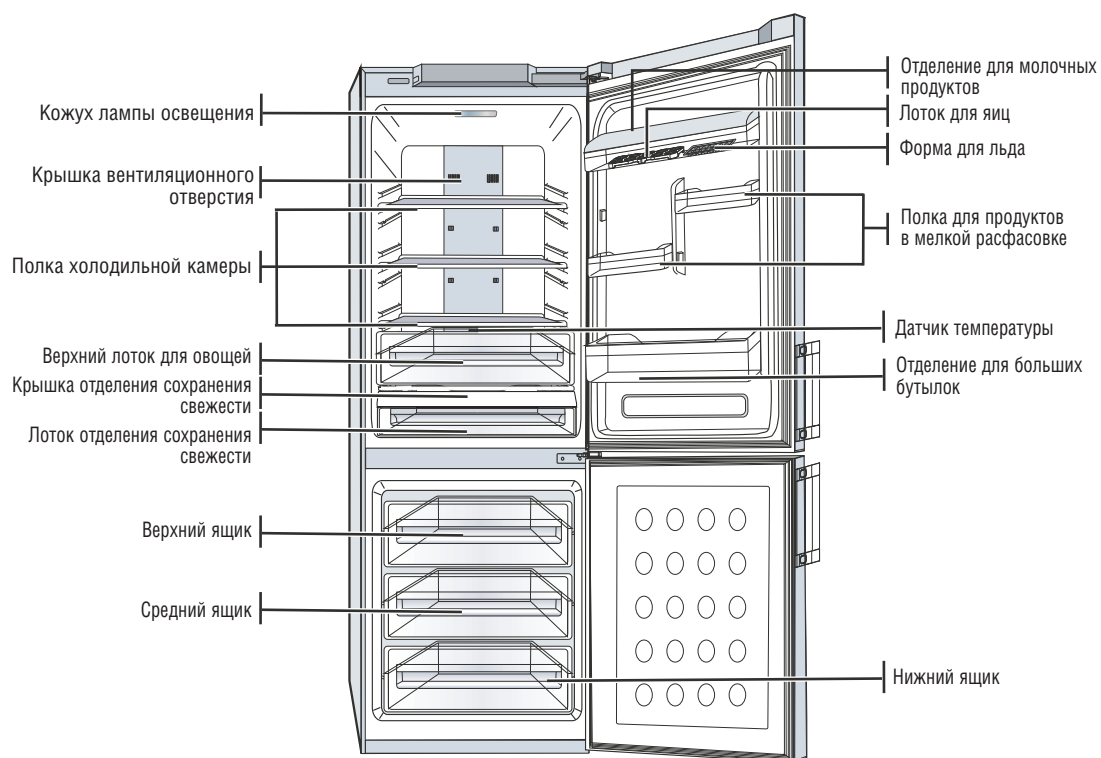
Изменение направления открывания дверей (2)



Эксплуатация холодильника

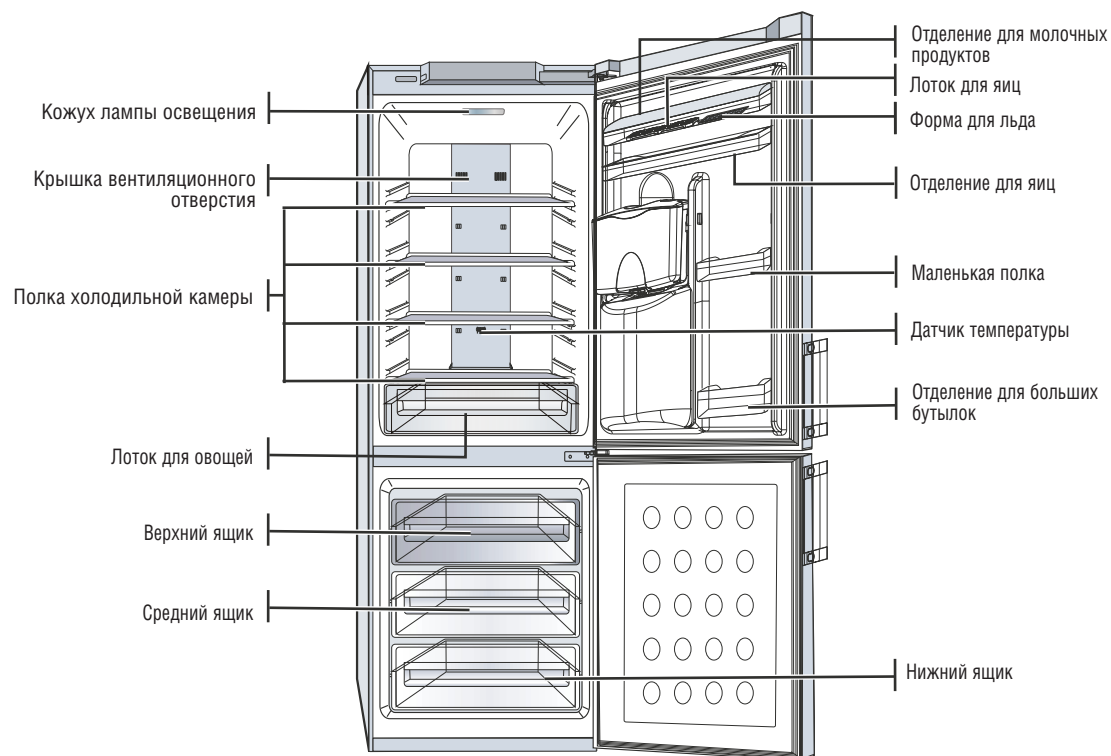
1. Снимите ВЕРХНЮЮ ПЕТЛЮ и ШТЫРЬ ПЕТЛИ и установите их на противоположную сторону ВЕРХНЕЙ ПЕТЛИ.
Снимите ВЕРХНЮЮ КРЫШКУ ДВЕРЦЫ и дверцу холодильной камеры.
2. Отверните ВИНТ А, ВИНТ Е и снимите СРЕДНЮЮ ПЕТЛЮ, а затем дверцу холодильной камеры. Снимите ЗАГЛУШКУ ОТВЕРСТИЯ ПЕТЛИ, ЗАГЛУШКУ ВИНТА КОРПУСА и отверните ВИНТ F. Затем прикрепите их с правой стороны.
3. Осторожно наклоните холодильник не более чем на 45 градусов, снимите правую НОЖКУ и отверните ВИНТ D.
Снимите справа НИЖНЮЮ ПЕТЛЮ, ФИКСАТОР НИЖНЕЙ ПЕТЛИ, ШТЫРЬ ПЕТЛИ и СТОПОР НИЖНЕЙ ПЕТЛИ. Переместите СТОПОР НИЖНЕЙ ПЕТЛИ с ФИКСАТОРОМ НИЖНЕЙ ПЕТЛИ на противоположную сторону и прикрепите его слева к НИЖНЕЙ ПЕТЛЕ и ШТЫРЮ ПЕТЛИ.
4. Снимите левую НОЖКУ и отверните ВИНТ D.
Снимите НАКЛАДКУ и затем прикрепите ее с правой стороны.
Установите на место НОЖКУ.
5. Отверните ВИНТ G и снимите СТОПОР ДВЕРЦЫ с дверец холодильной и морозильной камер и установите их на левую сторону дверец.
Снимите ЗАГЛУШКУ ОТВЕРСТИЯ ДВЕРЦЫ и ЗАГЛУШКУ ПРОКЛАДКИ ДВЕРЦЫ и установите их с левой стороны дверцы.
6. Прикрепите СРЕДНЮЮ ПЕТЛЮ с помощью ВИНТА А и ВИНТА Е и установите дверцу морозильной камеры. Прикрепите слева НИЖНЮЮ ПЕТЛЮ и установите НОЖКУ.
Установите холодильник в устойчивое положение и установите дверцу холодильной камеры. Закрепите ВЕРХНЮЮ ПЕТЛЮ с помощью ВИНТА А.

ВНЕШНИЙ ВИД МОРОЗИЛЬНОЙ / ХОЛОДИЛЬНОЙ КАМЕРЫ (RL40E*/RL40H*/RL40S*/RL40Z*)



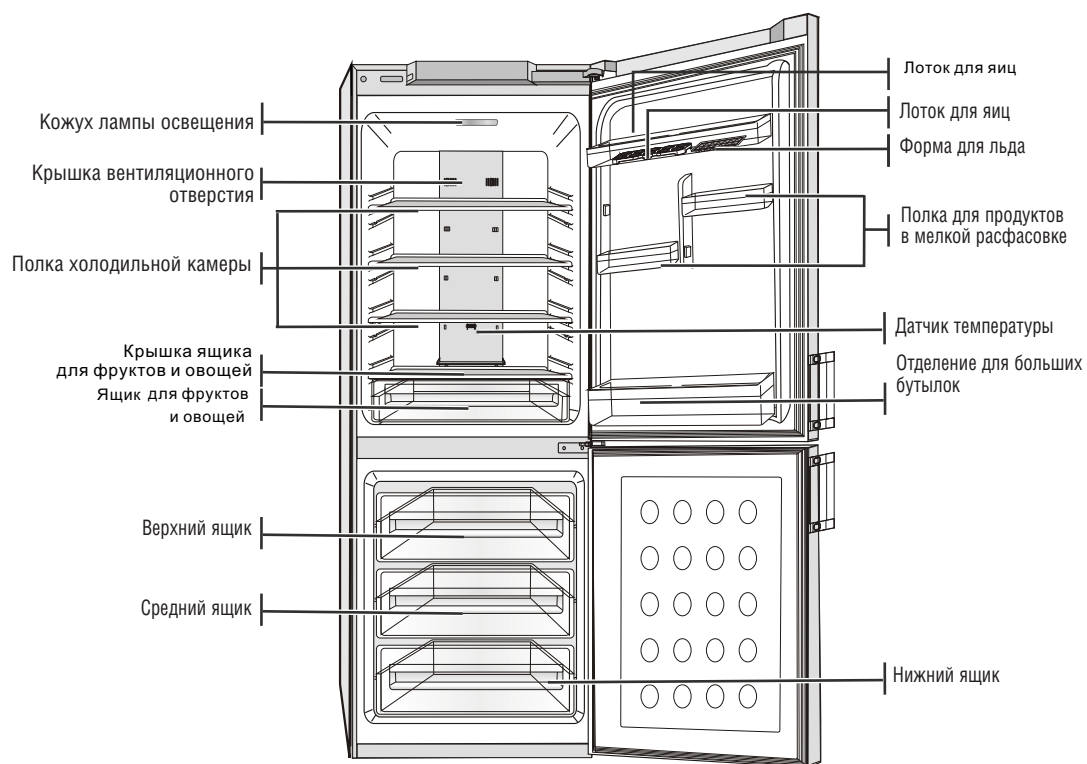
ПРИНАДЛЕЖНОСТИ ДЛЯ КАМЕР	Полка холодильной камеры	3
	Крышка отделения сохранения свежести	1
	Верхний лоток для овощей (только RL40Z*)	1
	Лоток отделения сохранения свежести	1
	Верхний выдвижной ящик	1
	Средний выдвижной ящик	1
ПРИНАДЛЕЖНОСТИ ДЛЯ ДВЕРЕЦ	Нижний выдвижной ящик	1
	Отделение для молочных продуктов	1
	Полка для продуктов в мелкой расфасовке	4
	Отделение для больших бутылок	1
	Лоток для яиц	1
	Форма для льда	1

ВНЕШНИЙ ВИД МОРОЗИЛЬНОЙ / ХОЛОДИЛЬНОЙ КАМЕРЫ (RL40W*)



ПРИНАДЛЕЖНОСТИ ДЛЯ КАМЕР	Полка холодильной камеры	4
	Лоток для овощей	1
	Верхний выдвижной ящик	1
	Средний выдвижной ящик	1
	Нижний выдвижной ящик	1
ПРИНАДЛЕЖНОСТИ ДЛЯ ДВЕРЕЦ	Отделение для молочных продуктов	1
	Отделение для яиц	1
	Маленькая полка	2
	Отделение для больших бутылок	1
	Лоток для яиц	1
	Форма для льда	1

ВНЕШНИЙ ВИД МОРОЗИЛЬНОЙ / ХОЛОДИЛЬНОЙ КАМЕРЫ (RL34E*/RL34S*)



ПРИНАДЛЕЖНОСТИ ДЛЯ КАМЕР	Полка холодильной камеры	3
	Крышка ящика для фруктов и овощей	1
	Ящик для фруктов и овощей	1
	Верхний выдвижной ящик	1
	Средний выдвижной ящик	1
	Нижний выдвижной ящик	1
ПРИНАДЛЕЖНОСТИ ДЛЯ ДВЕРЦ	Лоток для яиц	1
	Полка для продуктов в мелкой расфасовке	2
	Отделение для больших бутылок	1
	Лоток для яиц	1
	Форма для льда	1

Возможные неисправности и способы их устранения

ПРОБЛЕМА	РЕШЕНИЕ
Холодильник не работает или плохо охлаждает продукты	<ul style="list-style-type: none"> • Проверьте надежность контакта вилки сетевого шнура с розеткой. • Правильная ли температура установлена на передней панели? • Не падает ли на холодильник прямой солнечный свет, и нет ли поблизости источников тепла? • Не расположена ли задняя стенка холодильника слишком близко от стены?
Продукты в холодильной камере замерзли	<ul style="list-style-type: none"> • Не установлена ли на передней панели самая низкая температура? • Не слишком ли низкая температура в комнате? • Не поместили ли вы в холодильник горячую пищу?
Слышны необычные шумы или звуки	<ul style="list-style-type: none"> • Убедитесь в том, что холодильник установлен на ровный и прочный пол. • Не расположена ли задняя стенка холодильника слишком близко от стены? • Не уронили ли вы посторонний предмет за холодильник или под него? • Не является ли источником шума компрессор холодильника? • Из холодильника могут слышаться звуки типа «потрескивания», но это нормально. Этот звук издают принадлежности внутри холодильника, испытывающие расширение или сжатие при изменении температуры.
Передние углы холодильника нагреваются; на них конденсируются капли воды	<ul style="list-style-type: none"> • В передних углах холодильника установлены трубки, которые нагреваются для предотвращения конденсации влаги. При повышении температуры в помещении эти трубки могут не всегда действовать эффективно. Однако это не является неисправностью. • Когда влажность окружающей среды превышает норму, и влажный воздух контактирует с прохладной поверхностью холодильника, на его наружной поверхности может происходить конденсация влаги.
Внутри холодильника слышно бульканье жидкости	<ul style="list-style-type: none"> • Подобный звук может возникать при циркуляции хладагента внутри холодильника.
Внутри холодильника ощущается неприятный запах	<ul style="list-style-type: none"> • Вы не упаковали продукты герметично. • Проверьте герметичность упаковки продуктов и убедитесь в том, что впускное отверстие холодного воздуха чистое.
На стенках морозильной камеры появился слой инея	<ul style="list-style-type: none"> • Не перекрыты ли вентиляционные отверстия? • Для обеспечения эффективной циркуляции воздуха всегда оставляйте промежутки между продуктами. • Полностью ли закрыта дверца морозильной камеры?
Капли воды конденсируются на внутренней стенке холодильника и вокруг овощей	<ul style="list-style-type: none"> • В камеру положены неупакованные продукты с высоким содержанием влаги при высокой влажности воздуха в комнате, или дверца холодильной камеры надолго оставлена открытой. • Храните продукты в упаковке или в герметично закрытых контейнерах. <p>Советы по экономии электроэнергии</p> <ul style="list-style-type: none"> • Установите холодильник в прохладной сухой комнате с достаточной вентиляцией. Обеспечьте, чтобы на него не падал прямой солнечный свет, и никогда не устанавливайте его рядом с прямым источником тепла (например, батареей отопления). • Никогда не загромождайте на холодильнике никакие отверстия или решетки. • Дайте теплой пище остыть до комнатной температуры перед тем, как помещать ее в холодильник. • Кладите в холодильную камеру замороженные продукты, которые вы хотите оттаять. В этом случае вы можете использовать низкие температуры замороженных продуктов для охлаждения продуктов в холодильной камере. • Не держите дверцу холодильника открытой слишком долго, когда кладете в него продукты или вынимаете их. Чем на меньшее время открывается дверца, тем меньше льда образуется в морозильной камере. <p>При установке холодильника оставьте зазоры справа, слева, сзад и сверху. Это позволит вам снизить энергопотребление и, соответственно, сумму счетов за электричество.</p>

Технические характеристики

ОПИСАНИЕ		МОДЕЛЬ		RL40E*		RL40S*		RL40H*		RL40W*		RL40Z*	
		SN-ST											
Климатический класс		I											
Эффективный объем, л	Полный объем	306		306		306		298		300			
	Холодильная камера	221		221		221		213		215			
	Морозильная камера	85		85		85		85		85			
Номинальное напряжение/частота/ток		220-240В/50Гц/0,6 А											
Полная потребляемая мощность, Вт		100											
Мощность размораживания, Вт		250											
Макс. мощность ламп освещения, Вт		1.6											
Потребляемая мощность (кВтч/24 часа при 25°C)		1.022		1.022		0.781		0.962		0.964			
Мощность замораживания, кг/24 часа		10											
Хладагент и количество		R-600a, 0,056 кг											
Вес, кг		71		71		74		72		72			
Вес, кг	Ш, мм	600	595	600	595	600	595	600	595	600	595	600	595
	Г, мм	685	646	685	646	685	646	685	646	685	646	685	646
	В, мм	1881	1881	1881	1881	1881	1881	1881	1881	1881	1881	1881	1881

ОПИСАНИЕ		МОДЕЛЬ		RL34E*				RL34S*			
		SN-ST									
Климатический тип		I									
Проверка на электробезопасность											
Объем (л)	Полный объем	286									
	Холодильная камера	201									
	Морозильная камера	85									
Номинальное напряжение/Частота/Ток		220V-240V/50Hz/0.6A									
Полная потребляемая мощность (Вт)		100									
Мощность размораживания (Вт)		250									
Макс. мощность ламп освещения (Вт)		1.6									
Потребляемая мощность (кВтч/24 часа при 25°C)		0.995									
Мощность замораживания, кг/24 часа		10									
Хладагент/количество(кг)		R-600a,0.055 кг									
Вес (кг)		67									
Габариты (ШxГxВ) (мм)		600x685x1775		595x646x1775		595x646x1775		600x685x1775			

Пределы допустимых температур воздуха в помещении

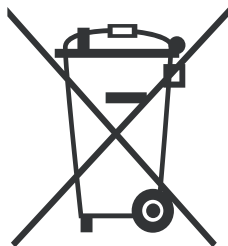
Данный холодильник предназначен для работы при температурах окружающего воздуха, соответствующих его температурному классу, указанному на табличке с техническими данными.

Температурный класс	Обозначение	Температура окружающего воздуха	
		Максимальная	Минимальная
Расширенный умеренный	SN	32°C	10°C
Умеренный	N	32°C	16°C
Субтропический	ST	38°C	18°C
Тропический	T	43°C	18°C



На температуру внутри холодильника могут влиять такие факторы, как расположение холодильника, температура окружающего воздуха и частота открытия дверец холодильника. Чтобы компенсировать действие этих факторов, отрегулируйте температуру в холодильнике.

Russia



Как правильно избавляться от этой машины (Ненужное электрическое и электронное оборудование)

(Касается стран Европейского союза и других европейских стран с отдельными системами сбора мусора)

Эта маркировка на изделии, аксессуарах или на печатных изданиях указывает, что это изделие и его вспомогательные электронные устройства (например, зарядное устройство, наушники, кабель USB) в конце срока их службы нельзя выбрасывать вместе с другими домашними отходами. Чтобы исключить возможное нанесение ущерба окружающей среде или здоровью людей в связи с неконтролируемым избавлением от ненужных вещей, пожалуйста, отделите указанные элементы от других частей выбрасываемого оборудования и используйте их повторно, чтобы способствовать рациональному повторному использованию материальных ресурсов.

Домашним пользователям следует связаться или с розничным продавцом, у которого они купили это изделие, или с офисом местной власти, чтобы узнать, где и как можно сдать им эти устройства для экологически безопасного повторного использования.

Пользователи, которые занимаются бизнесом, должны связаться со своим поставщиком и проверить положения и условия контракта на закупку. От этого изделия и его электронных аксессуаров не следует избавляться вместе с другими коммерческими отходами, которые будут выбрасываться.



218, Жипу Роуд, Индустри Парк, Сужой, Джангсу, Китай
Сужой Самсунг Электроникс Ко. Лтд. Экспорт

Обращайтесь в SAMSUNG ПО ВСЕМУ МИРУ

Если у вас есть любые вопросы или замечания к продукции компании Samsung, обращайтесь в центр по работе с покупателями компании SAMSUNG.

COUNTRY	CALL	OR VISIT US ONLINE AT
RUSSIA	8-800-555-55-55	www.samsung.ru
UKRAINE	0-800-502-000	www.samsung.ua www.samsung.com/ua_ru
GEORGIA	8-800-555-555	-
ARMENIA	0-800-05-555	-
AZERBAIJAN	088-55-55-555	-
KAZAKHSTAN	8-10-800-500-55-500(GSM: 7799)	www.samsung.com
UZBEKISTAN	8-10-800-500-55-500	www.samsung.com
KYRGYZSTAN	00-800-500-55-500	www.samsung.com
TADJIKISTAN	8-10-800-500-55-500	-
BELARUS	810-800-500-55-500	-
MOLDOVA	00-800-500-55-500	-

Код № DA68-02440M