



РУССКИЙ ЯЗЫК

РУКОВОДСТВО ПОЛЬЗОВАТЕЛЯ

# Кондиционер настенного типа

НАПЕЧАТАТЬ :

[www.lge.com](http://www.lge.com)

# СОДЕРЖАНИЕ

Техника безопасности.....	3
Перед началом работы .....	5
Эксплуатация кондиционера .....	6
Пульт дистанционного управления .....	6
Пульт дистанционного управления .....	7
Уход за кондиционером ...	12
Внутренний модуль .....	12
Наружный модуль.....	12
Полезные советы .....	13
Устранение неполадок..	14



## НЕОБХОДИМО ЗАПИСАТЬ

Впишите номера модели и серии кондиционера:

**Номер модели** \_\_\_\_\_

**Серийный номер** \_\_\_\_\_

Номера находятся на боковой стенке кондиционера.

**Название магазина** \_\_\_\_\_

**Дата приобретения** \_\_\_\_\_

- Прикрепите чек к этой странице на случай, если он понадобится вам как доказательство покупки при требовании выполнения гарантийных обязательств.



## ОЗНАКОМЬТЕСЬ С ИНСТРУКЦИЕЙ

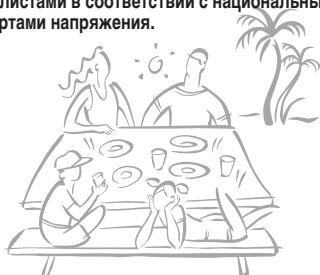
В ней вы найдете полезную информацию о работе кондиционера и уходе за ним. Некоторые меры предосторожности позволят сэкономить время и деньги, а также продлить срок службы кондиционера.

В инструкции также содержится описание возможных неполадок и способы их устранения. Если вы ознакомитесь с разделом Устранение неполадок, визита в сервисный центр можно будет избежать.



## ОСТОРОЖНО

- При необходимости проведения ремонта или обслуживания кондиционера пригласите лицензированного специалиста.
- При установке кондиционера пригласите специалиста по установке.
- Не позволяйте маленьким детям, а также немощным или больным людям самостоятельно пользоваться кондиционером.
- Присматривайте за детьми: они не должны играть с кондиционером.
- В тех случаях, когда кондиционер нуждается в замене шнура, ее должен производить сертифицированный специалист, пользуйтесь оригинальными материалами.
- Установка кондиционера производится квалифицированными и сертифицированными специалистами в соответствии с национальными стандартами напряжения.



# Техника безопасности

Для предотвращения ущерба своему здоровью и здоровью других людей, а также порчи собственности обязательно следуйте приведенным ниже указаниям.

- Сбои в работе, вызванные нарушением инструкций приведут к ущербу для здоровья или собственности. Степень опасности нарушений классифицируются следующим образом:

**⚠ ВНИМАНИЕ** Этот знак указывает на возможность серьезной травмы и опасности для жизни.

**⚠ ОСТОРОЖНО!** Этот знак указывает на возможность поломки прибора.

- Значения символов, используемых в данном руководстве, объяснены ниже.



**Этого делать не следует.**



**Обязательно следуйте инструкции.**

## ⚠ ВНИМАНИЕ

**Правильно подключайте вилку.**

Неправильное подключение штепсельной вилки к сети может привести к поражению электричеством или возгоранию, вызванному перегревом.

**Избегайте повреждений сетевого шнура и не используйте сетевой шнур, не предназначенный для этого прибора.**

- Это может привести к поражению электричеством или пожару.
- Если шнур кондиционера поврежден, для его замены необходимо вызвать квалифицированного специалиста. (Соединение типа Y.)

**Не укорачивайте и не удлиняйте сетевой шнур, а также не используйте разветвители питания (тройники и т.д.).**

- Это может привести к поражению электричеством или пожару, вызванному перегревом.

**Обязательно заземлите кондиционер.**

- Отсутствие заземления может привести к поражению электричеством.

**Установите выключатель, предотвращающий утечку воздуха и отдельный распределительный щит.**

- Отсутствие выключателя может привести к поражению электричеством или пожару.

**Использование поврежденной или плохо закрепленной розетки запрещается.**

- Результатом может стать поражение электричеством или пожар.

**Никогда не включайте и не выключайте прибор, вставляя или вынимая вилку из розетки.**

- Это может привести к поражению электричеством или пожару, вызванному перегревом.

**Не допускайте попадания воды на внутренние части кондиционера.**

- Вода может повредить кондиционер или привести к поражению электричеством.

**Не включайте кондиционер мокрыми руками или в помещении с повышенной влажностью.**

- Это может привести к поражению электричеством.

**Не направляйте воздушный поток на находящихся в помещении людей.**

- Этим вы можете повредить своему здоровью.

**При появлении посторонних звуков, запаха или дыма немедленно отключите кондиционер от розетки.**

- Подобные явления могут привести к поражению электричеством или пожару.

**Не открывайте кондиционер во время работы.**

- It may cause electric shock.

**В случае утечки газа помещение необходимо проветрить перед началом работы кондиционера.**

- Это может привести к взрыву, пожару или получению ожогов.

**Не разбирайте кондиционер и не вносите изменений в его компоненты.**

- Это может привести к отказу прибора и поражению электричеством.



## ОСТОРОЖНО

**Время от времени проверяйте состояние установочной панели наружного модуля чтобы убедиться, что за время службы с ней ничего не произошло.**

- Работа поврежденного кондиционера может привести к серьезным травмам.

**Не используйте воду для чистки кондиционера.**

- Вода может попасть внутрь и нарушить изоляцию. Это может привести к поражению электричеством.

**Не подвергайте домашних животных и комнатные растения прямому воздействию потоков воздуха из кондиционера.**

- Это может повредить животным и растениям.

**При отключении кондиционера от сети аккуратно беритесь за вилку.**

- Неосторожное обращение может привести к поражению электричеством.

**Надёжно устанавливайте фильтры. Фильтр прочищают каждые две недели.**

- Работа кондиционера без фильтра может привести к различного рода повреждениям.

**Не употребляйте воду, слитую из кондиционера.**

- В воде содержатся различные вредные вещества.

**Распаковывайте и устанавливайте кондиционер, соблюдая осторожность. Острые края могут привести к травме.**

**При одновременном использовании очистителя воздуха и, например, плиты обеспечьте хорошую вентиляцию.**

- Иначе возможна нехватка кислорода.

**Не помещайте на кондиционер животных, растения, вычислительную технику или предметы искусства.**

- Это может привести к гибели животных и растений и порче имущества.

**Отключайте питание кондиционера, если он не используется длительное время.**

- В противном случае кондиционер может получить повреждения, также существует угроза пожара.

**Не применяйте для чистки кондиционера едких моющих средств. Используйте мягкую ткань.**

- Использование растворителей и абразивов может изменить цвет кондиционера или привести к образованию царапин.

**Если внутрь кондиционера попала вода, отключите кондиционер. Выньте вилку из розетки и непременно обратитесь в сервисный центр, прежде чем продолжать эксплуатацию кондиционера.**

**Ни в коем случае не касайтесь металлических частей кондиционера при замене фильтра.**

- Их острые кромки могут стать причиной серьезной травмы.

**Перед чисткой кондиционера убедитесь, кнопка сеть и предохранитель выключены.**

- Лопасти вентилятора вращаются с большой скоростью и могут нанести серьезные травмы.

**Во время грозы или бури необходимо закрывать окна и выключать кондиционер.**

- Работа при открытых окнах приводит к появлению сырости в помещении и разрызгиванию воды на мебель.

**Не заслоняйте посторонними предметами входное и выходное отверстия для воздуха.**

- Это может привести к повреждению кондиционера или серьезным травмам.

**Не помещайте на сетевой шнур кондиционера тяжелых предметов, не пережимайте его.**

- Существует опасность возгорания или поражения электричеством.

**Если вы проглотили жидкость из элемента питания, почистите зубы и обратитесь к врачу. Не используйте элемент питания, если в нем произошла утечка.**

- Химические вещества, содержащиеся в элементах питания могут вызвать ожоги и являются опасными для здоровья.

# Перед началом работы

## Подготовка к эксплуатации

1. Для установки кондиционера вызовите квалифицированного специалиста.
2. Правильно подключайте вилку.
3. Подключайте кондиционер к отдельной линии питания.
4. Не используйте удлинители.
5. Не включайте/выключайте кондиционер простым присоединением/отсоединением вилки от розетки.
6. В случае повреждения шнура или вилки заменяйте их только оригинальными запасными частями.

## Эксплуатация

1. Воздействие прямого потока воздуха может быть вредно для здоровья. Следите, чтобы люди, животные или растения не попадали надолго под прямой поток воздуха из кондиционера.
2. Для предотвращения нехватки кислорода в помещении при одновременной работе кондиционера и кухонной плиты или других нагревающих кондиционеров помещение необходимо проветривать.
3. Не применяйте кондиционер не по назначению (пример: хранение точных приборов, пищи, животных, растений и предметов искусства). Подобное применение может им повредить.

## Уход за кондиционером

1. Не касайтесь металлических частей кондиционера при удалении фильтра. Можно порезаться об острые края.
2. Не протирайте кондиционер изнутри смоченной в воде тряпкой. Вода может повредить изоляцию и вызвать поражение электричеством.
3. Перед чисткой кондиционера убедитесь, что он полностью отключен. Лопасты вентилятора вращаются с большой скоростью. Если вентилятор начнет работать во время чистки внутренних частей кондиционера, это может привести к серьезной травме.

## Обслуживание

Ремонт и обслуживание кондиционера осуществляют квалифицированные специалисты.

## Прочитайте, пожалуйста, настоящую инструкцию.



Данный символ указывает на риск поражения электричеством.



Данный символ указывает на риск повреждения кондиционера.

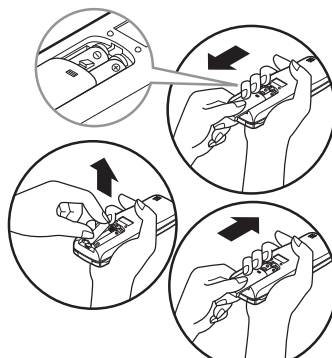
**ПРИМЕЧАНИЕ**

Данный символ указывает на особые пометки.

# Эксплуатация кондиционера

## Пульт дистанционного управления

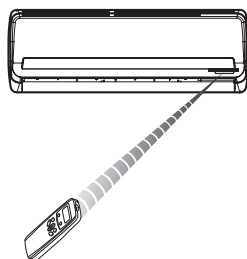
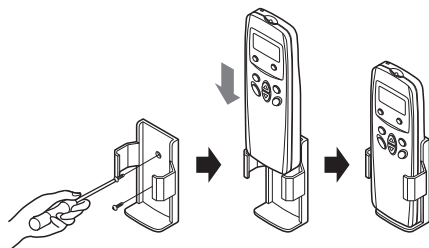
- 1 Снимите крышку отсека для элементов питания, сдвинув ее в направлении стрелки.
- 2 Вставьте новые элементы питания, соблюдая полярность (+) и (-).
- 3 Закройте отсек для элементов питания, задвинув крышку в первоначальное положение.



**ПРИМЕЧАНИЕ** Используйте 2 элемента питания типа AAA (1,5 вольт). Не используйте аккумуляторы.

## Хранение и советы по использованию пульта дистанционного управления

- Пульт дистанционного управления можно хранить закрепленным на стене.
- При управлении бытовым кондиционером воздуха направляйте пульт ДУ на приемник сигналов.



## Приемник сигналов

Принимает сигналы с пульта дистанционного управления.  
(Подтверждение приема: два коротких сигнала или один длинный.)

## Индикаторы работы

① Вкл/Выкл: Светится во время работы кондиционера.

\*  
○ Внутренний модуль Зажигается в режимах размораживания или **\*HOT START OPERATION** (только для реверсивной модели кондиционера)

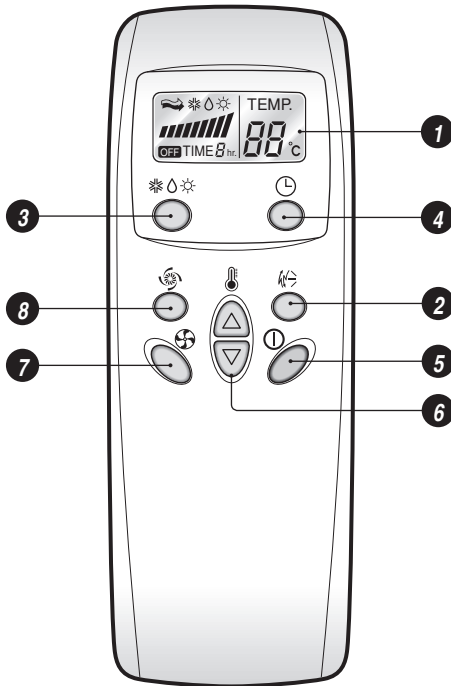
OUT Работает наружный модуль : Светится во время работы внешнего модуля.  
DOOR (Только для охлаждающей модели)



\*Hot Start operation: Останавливает работу внутреннего вентилятора во время режима обогрева во избежание поступления холодного воздуха из устройства.

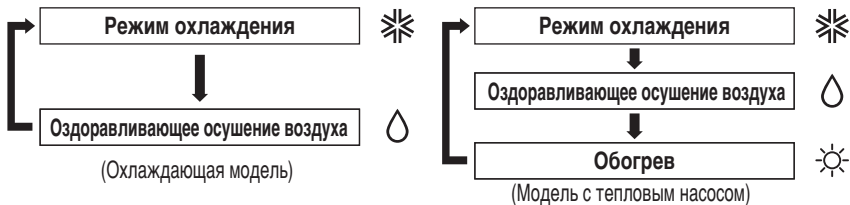
## Пульт дистанционного управления

Пульт дистанционного управления передает сигналы кондиционеру.



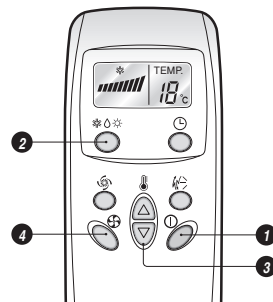
- 1 ДИСПЛЕЙ ПУЛЬТА ДИСТАНЦИОННОГО УПРАВЛЕНИЯ**  
Отображает состояние кондиционера.
- 2 КНОПКА РЕЖИМА СЛУЧАЙНОГО ЧЕРЕДОВАНИЯ НАПРАВЛЕНИЯ ПОТОКА – «ХАОС»**  
Предназначена для включения или выключения движения заслонок, а также для установки направления потока воздуха.
- 3 КНОПКА ВЫБОРА РЕЖИМА РАБОТЫ**  
Предназначена для выбора режима работы.
- 4 КНОПКА ТАЙМЕРА**  
Используется для установки времени выключения кондиционера.
- 5 КНОПКА ПУСК/СТОП**  
Кондиционер начинает работать при нажатии этой кнопки и прекращает работать при повторном нажатии.
- 6 КНОПКИ УСТАНОВКИ ТЕМПЕРАТУРЫ ВОЗДУХА В КОМНАТЕ**
- 7 КНОПКА УСТАНОВКИ СКОРОСТИ ВРАЩЕНИЯ ВЕНТИЛЯТОРА ВНУТРЕННЕГО МОДУЛЯ**
- 8 УСКОРЕННОЕ ОХЛАЖДЕНИЕ**  
Предназначена для включения или выключения ускоренного охлаждения. (Выбор ускоренного охлаждения/обогрева переводит вентилятор на сверхвысокие обороты.)

### (1) Режим работы



### (2) Последовательность действий

- |                    |  |
|--------------------|--|
| Во <b>первых</b>   | Последовательность действий                                    |
| Во <b>вторых</b>   | Последовательность действий                                    |
| В <b>третьих</b>   | Последовательность действий                                    |
| В <b>четвертых</b> | Кнопка выбора скорости вращения вентилятора внутреннего модуля |



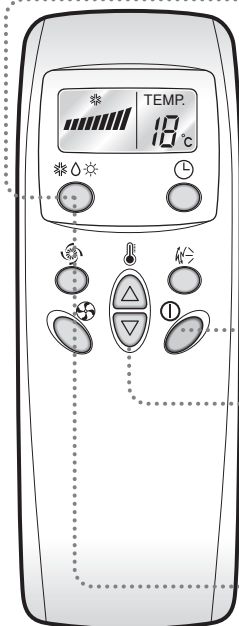


## Режим охлаждения

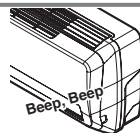


## Режим оздоравливающего осушения воздуха

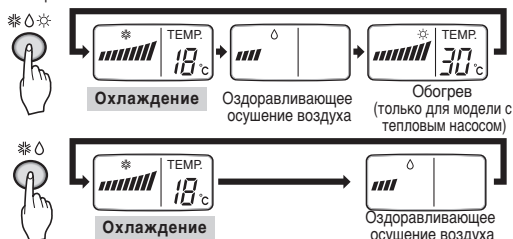
В этом режиме влажность воздуха понижается без его охлаждения.



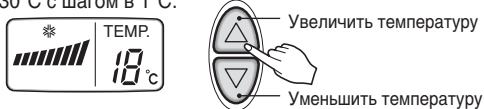
**1** Нажмите кнопку Вкл./Выкл.



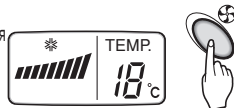
**2** Выберите режим охлаждения. Нажмите кнопку выбора режима работы. При каждом нажатии кнопки устанавливается режим в порядке, указанном стрелками.



**3** Установите температуру ниже комнатной.  
 • Можно установить температуру в диапазоне от 18°C до 30°C с шагом в 1°C.



**4** Выберите скорость вращения вентилятора.  
 • Используется для выбора одной из четырех скоростей – низкой, средней, высокой или ПРОИЗВОЛЬНОЙ.  
 • При каждом нажатии кнопки скорость вращения вентилятора изменяется в соответствии с направлением стрелки.  
 • На дисплее отображается высокая скорость.



### Природный ветер, создаваемый схемой CHAOS logic

□ Воспользовавшись кнопкой изменения скорости вращения вентилятора внутреннего модуля, установите режим случайного выбора, "CHAOS". В этом режиме воздушный поток создается подобно природному бризу при помощи автоматической смены скорости вращения вентилятора под управлением схемы CHAOS logic.

### Оздоровляющее осушение воздуха

□ Если установить кнопкой выбора режима работы осушения воздуха, в кондиционере включится функция осушения. Определив текущую температуру воздуха, кондиционер автоматически приведет её и объем воздушного потока к наилучшему соотношению.

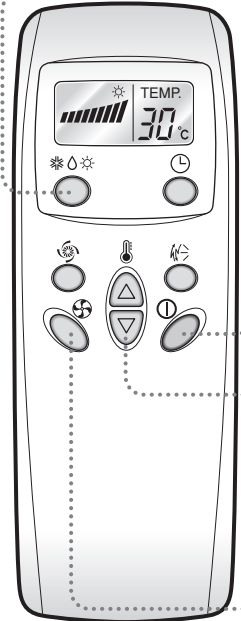
Следует иметь в виду, что при этом вы не сможете увидеть на пульте ДУ или самостоятельно изменить температуру воздуха.

□ При работе функции оздоравливающего осушения объем воздушного потока устанавливается автоматически. Оптимизирующий алгоритм, который основывается на текущей температуре воздуха, позволит вам чувствовать себя комфортно и быть здоровым, как бы высока ни была влажность воздуха.





## Обогрев (только для модели с тепловым насосом)



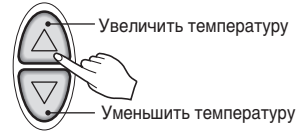
**1** Нажмите кнопку Пуск/Стоп  
Кондиционер выдаст звуковой  
сигнал.



**2** Нажимая кнопку выбора режима работы, установите режим обогрева.  
При каждом нажатии кнопки режим работы изменяется как показано стрелкой.



**3** Установите температуру выше комнатной.  
Можно установить температуру в диапазоне от 16°C до 30°C с шагом в 1°C.

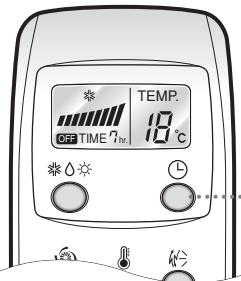


**4** Закрыв крышку пульта ДУ, установите скорость вентиляции. Можно выбрать одну из четырех скоростей – низкую, среднюю, высокую или ПРОИЗВОЛЬНУЮ. При каждом нажатии кнопки режим скорости вращения вентилятора изменяется как показано стрелкой.

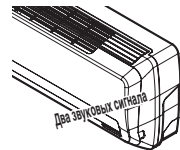
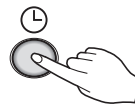


## Установка таймера

### Установка таймера



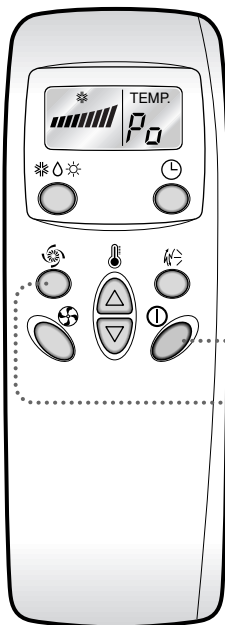
**Нажмите кнопку OFF Time.**



1. Нажмите кнопку OFF Time.
2. Проверьте индикатор таймера на внутреннем модуле кондиционера.
3. Время на таймере можно установить в диапазоне от 1 до 7 часов. Каждое нажатие на кнопку увеличивает время на 1 час.



## Режим ускоренного охлаждения



**1** Нажмите кнопку Пуск/Стоп  
Кондиционер выдаст звуковой  
сигнал.



**2** Нажмите кнопку ускоренного  
охлаждения, и кондиционер будет 30  
минут работать в охлаждающем режиме  
со сверхвысокой скоростью вращения  
вентилятора.



**3** Чтобы отменить режим ускоренного охлаждения,  
нажмите еще раз кнопку Jet Cool или нажмите кнопку  
выбора скорости вентилятора или кнопку установки  
температуры воздуха, после чего кондиционер  
перейдет в режим охлаждения с высокой скоростью  
вентилятора.



### ПРИМЕЧАНИЕ

□ В режиме **УСКОРЕННОГО ОХЛАЖДЕНИЯ** из кондиционера в течение 30 минут идет сильный поток холодного воздуха, пока в помещении не установится температура 18 °С. Этот режим используется в основном летом для быстрого охлаждения помещения.

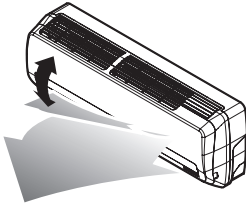
В режиме обогрева и в автоматическом режиме включение **УСКОРЕННОГО ОХЛАЖДЕНИЯ** не предусмотрено.

□ Чтобы перейти из режима ускоренного охлаждения в нормальный охлаждающий режим, нажмите или кнопку выбора режима работы, или кнопку выбора скорости вентилятора, или кнопку установки температуры воздуха, или еще раз кнопку ускоренного охлаждения.



## Регулировка воздушного потока в вертикальной плоскости

Воздушный поток в вертикальной плоскости (вверх/вниз) регулируется при помощи пульта ДУ..



1. Нажмите кнопку Пуск/Стоп для запуска кондиционера.
2. Нажмите кнопку произвольного управления воздушным потоком, и жалюзи начнут автоматически поворачиваться вверх и вниз. Для фиксации положения вертикальных жалюзи нажмите кнопку Chaos Swing еще раз.

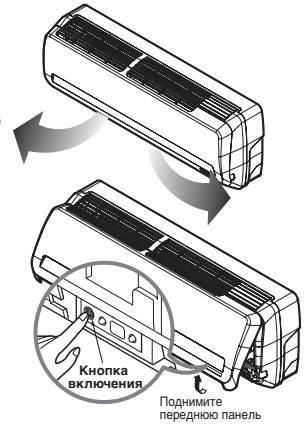
### ПРИМЕЧАНИЕ

- При нажатии кнопки CHAOS swing направление воздушного потока в горизонтальной плоскости будет изменяться автоматически при помощи алгоритма CHAOS. Воздух будет равномерно распределяться по комнате, обеспечивая тем, кто в ней находится, идеальные условия, напоминающие морской бриз.
- Для регулировки направления воздушного потока вверх/вниз всегда пользуйтесь пультом дистанционного управления. Изменяя положение вертикальных жалюзи вручную, вы можете повредить кондиционер.
- При выключении кондиционера жалюзи, управляющие направлением воздушного потока вверх/вниз, закрывают выходное воздушное отверстие.



## Управление воздушным потоком в горизонтальной плоскости

- Воздушный поток в горизонтальной плоскости регулируется вручную путем поворота жалюзи горизонтальной плоскости.



## Принудительный режим

Этот режим применяется, когда воспользоваться пультом дистанционного управления невозможно. Режим будет включен после нажатия кнопки Сеть (power). Чтобы отменить этот режим нажмите эту кнопку еще раз.

	Модель с охлаждением	Модель с обогревом		
		Комн. темп. $\geq 24^{\circ}\text{C}$	$21^{\circ}\text{C} < \text{Комн. темп.} < 24^{\circ}\text{C}$	Комн. темп. $< 21^{\circ}\text{C}$
Режим работы	Охлаждение	Охлаждение	Оздоровляющее осушение воздуха	Обогрев
Скорость вентилятора внутреннего модуля	Высокая	Высокая	Высокая	Высокая
Устанавливаемая температура	$22^{\circ}\text{C}$	$22^{\circ}\text{C}$	$23^{\circ}\text{C}$	$24^{\circ}\text{C}$

## Тестирование

В РЕЖИМЕ ТЕСТИРОВАНИЯ кондиционер работает в режиме охлаждения с максимальной скоростью вращения вентилятора независимо от температуры помещения в течении 18 минут, после чего сбрасывает установки. Если во время тестирования кондиционер получает команду с пульта ДУ, он переходит в режим выполнения команд. Если вы хотите использовать режим тестирования, поднимите переднюю панель и нажмите и удерживайте выключатель не менее трех секунд.

Чтобы отменить этот режим нажмите эту кнопку еще раз.

# Уход за кондиционером

**ОСТОРОЖНО:** Перед проведением любых работ по обслуживанию отключите систему от сети.

## Внутренний модуль

### Решетка, корпус и пульт дистанционного управления

- ❑ Перед чисткой выключите питание. Протирайте кондиционер сухой мягкой салфеткой. Не используйте средства, содержащие соединения хлора и абразивные вещества.

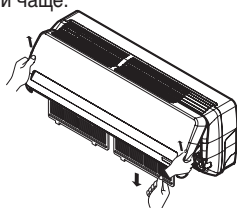
#### ПРИМЕЧАНИЕ

Перед очисткой внутреннего блока отсоедините шнур питания.



### ВОЗДУШНЫЕ ФИЛЬТРЫ

Воздушные фильтры за передней решеткой следует проверять и чистить каждые 2 недели, а при необходимости чаще.



- ❑ Никогда не используйте:

- Воду температуры более 40°C. Это может вызвать деформацию и/или изменение цвета.
- Летучие вещества. Они могут повредить поверхность кондиционера.



Чтобы вынуть воздушный фильтр поднимите переднюю панель, возьмитесь за край фильтра и аккуратно потяните за него.

Очистите фильтр с помощью пылесоса или теплой мыльной воды.

- Если фильтр сильно загрязнен, используйте раствор нейтрального моющего средства в теплой воде.
- При использовании горячей воды (более 40°C) фильтр может деформироваться.

После промывки водой дайте фильтру полностью высохнуть в тени.

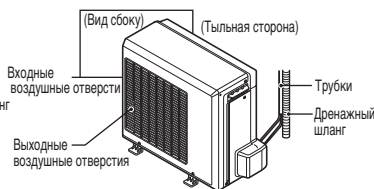
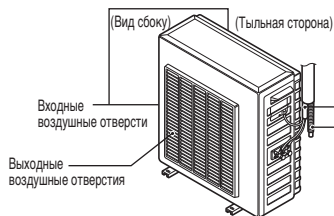
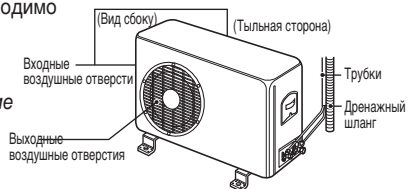
Установите фильтр на место.

## Наружный модуль

Необходимо регулярно проверять состояние трубок теплообменника и вентиляционных панелей наружного модуля. Если они забиты грязью или копотью, необходимо пригласить специалиста для их очистки.

#### ПРИМЕЧАНИЕ

Загрязненная спираль вызовет снижение эффективности кондиционера и увеличение эксплуатационных затрат.



## Если кондиционеру предстоит длительный простой

### Если кондиционеру предстоит длительный простой

- 1 Выключите автоматический прерыватель и отсоедините шнур питания.

#### **ОСТОРОЖНОЕ**

В случае длительного простоя отключите автоматический прерыватель. Иначе скопившаяся пыль может стать причиной пожара.

- 2 Выньте батарейки из пульта дистанционного управления.

### При введении в эксплуатацию после длительного простоя.

- 1 Очистите воздушный фильтр и установите его во внутренний модуль. (Об очистке фильтров см. стр. 12)

- 2 Проверьте, не перекрыты ли входные или выходные отверстия воздушной системы внутреннего или внешнего модулей.

## Полезные советы

### Не переохлаждайте помещение.

Это вредно для здоровья и приводит к перерасходу электроэнергии.

### Плотно закрывайте окна и двери.

Как можно реже открывайте окна и двери для сохранения холодного воздуха внутри помещения.

### Задерживайте занавески или жалюзи.

Не допускайте проникновения прямого солнечного света в помещение с работающим кондиционером.

### Регулярно прочищайте воздушные фильтры.

Засорение воздушных фильтров приводит к ослаблению потока воздуха и ухудшению охлаждающих и осушающих характеристик кондиционера. Прочищайте фильтры не реже одного раза в две недели.

### Поддерживайте равномерную температуру воздуха в комнате.

Отрегулируйте положение горизонтальные и вертикальные жалюзи так, чтобы температура воздуха во всей комнате была одинаковой.

### Не забывайте проветривать помещение.

Хотя работа кондиционера требует закрытых окон, следует иногда открывать их и проветривать помещение.

## Устранение неполадок

Прежде чем обратиться в службу ремонта или обслуживания, внимательно прочитайте эту таблицу. Если устранить неполадку не удаётся, свяжитесь с продавцом кондиционера или с центром обслуживания.

Неполадка	Проверьте	См. стр.
Кондиционер не работает	• Не ошиблись ли вы при установке таймера?	–
	• Не отключился ли автоматический прерыватель и целы ли предохранители?	
В помещении появился характерный запах	• Проверьте, не исходит ли он от влажных стен, ковра, мебели или одежды.	–
Из кондиционера происходит утечка конденсата.	• Конденсация происходит при охлаждении в кондиционере влажного воздуха помещения.	–
При повторном включении кондиционер включается только через 3 минуты.	• Срабатывает защитный механизм. • Через три минуты кондиционер заработает.	–
Недостаточная скорость охлаждения (нагрева) помещения	• Не засорился ли воздушный фильтр? Смотрите инструкции по чистке воздушных фильтров.	12
	• Правильно ли задана желаемая температура?	8, 9
	• Не загорожены ли входные или выходные отверстия воздушной системы внутреннего модуля?	–
Кондиционер производит сильный шум	• Шум, похожий на звуки текущей воды. – Его производит циркулирующий в кондиционере фреон. • Своеобразное шипение, похожее на выпуск сжатого воздуха в атмосферу. – Это работают осушающие системы кондиционера.	–
Изображение на дисплее пульта дистанционного управления очень бледное или отсутствует.	• Не иссякли ли элементы питания? • Правильно ли вставлены элементы питания – соответствует ли полярность (+) и (–)?	6
Из кондиционера доносится треск.	• Звук происходит от расширения/сжатия лицевой панели при перепадах температуры.	–