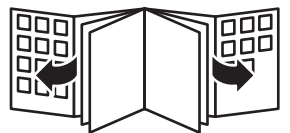


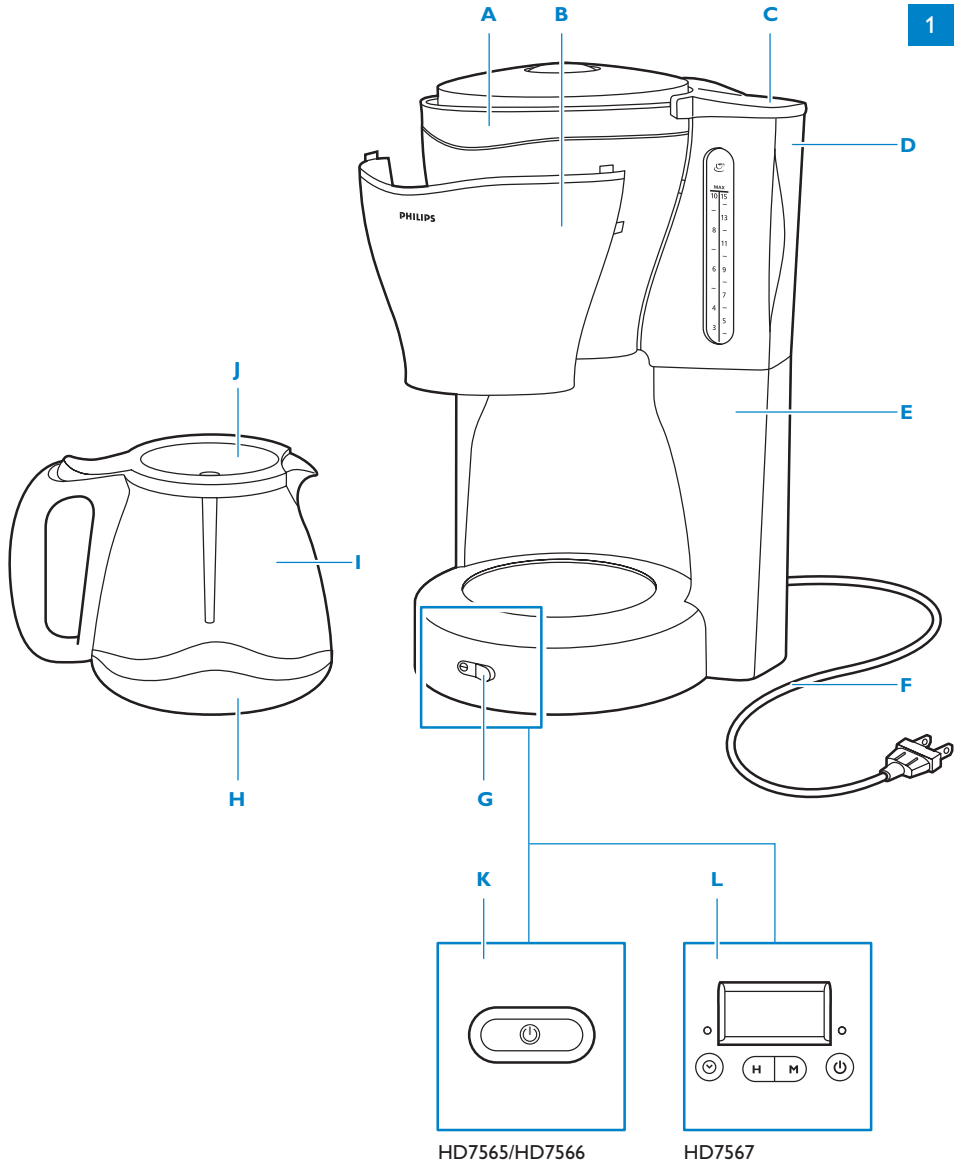
Register your product and get support at  
[www.philips.com/welcome](http://www.philips.com/welcome)

HD7567, HD7566, HD7565, HD7564, HD7563, HD7562



**PHILIPS**







**HD7567, HD7566, HD7565, HD7564, HD7563, HD7562**

<b>ENGLISH</b>	<b>6</b>
<b>БЪЛГАРСКИ</b>	<b>11</b>
<b>ČEŠTINA</b>	<b>17</b>
<b>EESTI</b>	<b>22</b>
<b>HRVATSKI</b>	<b>27</b>
<b>MAGYAR</b>	<b>32</b>
<b>ҚАЗАҚША</b>	<b>37</b>
<b>LIETUVIŠKAI</b>	<b>43</b>
<b>LATVIEŠU</b>	<b>48</b>
<b>POLSKI</b>	<b>53</b>
<b>ROMÂNĂ</b>	<b>59</b>
<b>РУССКИЙ</b>	<b>64</b>
<b>SLOVENSKY</b>	<b>70</b>
<b>SLOVENŠČINA</b>	<b>75</b>
<b>SRPSKI</b>	<b>80</b>
<b>УКРАЇНСЬКА</b>	<b>85</b>

**Введение**

Поздравляем с покупкой продукции Philips! Для получения полной поддержки, оказываемой компанией Philips, зарегистрируйте Ваше изделие на [www.philips.com/welcome](http://www.philips.com/welcome).

**Внимание**

До начала эксплуатации прибора внимательно ознакомьтесь с настоящим руководством и сохраните его для дальнейшего использования в качестве справочного материала.

**Опасно**

- Запрещается погружать прибор в воду и другие жидкости.

**Предупреждение**

- Перед подключением прибора убедитесь, что указанное на нём номинальное напряжение соответствует напряжению местной электросети.
- Запрещено пользоваться электроприбором, если сетевая вилка, сетевой шнур или сам прибор повреждены.
- В случае повреждения сетевого шнура, его необходимо заменить. Чтобы обеспечить безопасную эксплуатацию прибора, заменяйте шнур в торговой организации Philips, в авторизованном сервисном центре Philips или в сервисном центре с персоналом аналогичной квалификации.
- Данный прибор не предназначен для использования лицами (включая детей) с ограниченными возможностями сенсорной системы или ограниченными интеллектуальными возможностями, а также лицами с недостаточным опытом и знаниями, кроме случаев контроля или инструктирования по вопросам использования прибора со стороны лиц, ответственных за их безопасность.
- Не позволяйте детям играть с прибором.
- Храните сетевой шнур в месте, недоступном для детей. Не допускайте свисания шнура с края стола или с места, где стоит прибор.

**Внимание**

- Не ставьте прибор на горячую поверхность и не допускайте контакта сетевого шнура с горячими поверхностями.
- Отключите прибор при возникновении проблем во время приготовления кофе и перед очисткой.

**Электромагнитные поля (ЭМП)**

Данный прибор Philips соответствует стандартам по электромагнитным полям (ЭМП). При правильном обращении согласно инструкциям, приведенным в руководстве пользователя, использование прибора безопасно в соответствии с современными научными данными.

**Общее описание (Рис. 1)**

- A** Держатель фильтра
- B** Съемная передняя крышка
- C** Крышка ёмкости для воды
- D** Емкость для воды
- E** Кофеварка
- F** Сетевой шнур
- G** Переключатель вкл./выкл. с индикатором питания (HD7564/HD7563/HD7562)
- H** Защитное кольцо (HD7567/HD7562)
- I** Кувшин
- J** Крышка кувшина с трубой для смешивания
- K** Кнопка вкл./выкл. с индикаторной подсветкой кнопки питания (HD7566/HD7565)
- L** Дисплей с таймером и кнопкой вкл./выкл. с индикатором питания (HD7567)

## Подготовка прибора к работе

- 1 Установите прибор на ровную устойчивую поверхность.
- 2 Вставьте вилку сетевого шнура в заземленную розетку электросети.
- 3 Излишек сетевого шнура можно убрать в отверстие на задней стороне кофеварки (Рис. 2).

### Установка часов (только для HD7567)

- 1 После подключения прибора к розетке электросети, на дисплее появляется сообщение SET (Настройка) (Рис. 3).
- 2 Для установки нужного значения часов нажимайте кнопку H необходимое количество раз (Рис. 4).
  - ▶ На дисплее отобразится установленное значение часов (например, 7:00).
- 3 Для установки необходимого значения минут нажимайте кнопку M необходимое количество раз (Рис. 5).
  - ▶ На дисплее отобразится установленное значение часов (например, 7:20).

## Использование прибора

### Приготовление кофе

- 1 Убедитесь, что сетевая вилка вставлена в розетку электросети.
- 2 Заполните ёмкость для воды свежей, холодной водой (Рис. 6).
  - На левой стороне нанесены деления шкалы, соответствующие большим чашкам (120 мл).
  - Деления на правой стороне соответствуют маленьким чашкам (80 мл).
- 3 Откройте держатель фильтра (Рис. 7).
- 4 Загните герметизированную кромку бумажного фильтра (тип 1x4 или № 4) для предотвращения разрыва или сминания фильтра (Рис. 8).
- 5 Установите фильтр в держатель фильтра (Рис. 9).

*Примечание. В некоторых моделях имеется постоянный фильтр. В этом случае нет необходимости пользоваться бумажными фильтрами.*

- 6 Засыпьте в фильтр молотый кофе (кофе мелкого помола) (Рис. 10).
  - Для больших чашек: одна мерная ложка с горкой на чашку.
  - Для маленьких чашек: одна мерная ложка на чашку.
- 7 Закройте держатель фильтра. (Рис. 11)
- 8 Установите кувшин на нагреваемую пластину (Рис. 12).
- 9 Включите прибор.
  - HD7564/HD7563/HD7562: Нажмите кулисный переключатель вкл./выкл. Загорится индикатор питания (Рис. 13).
  - HD7566/HD7565: Нажмите кнопку вкл./выкл. Загорится индикаторная подсветка кнопки (Рис. 14).
  - HD7567: Нажмите кнопку вкл./выкл. Загорится индикатор питания.
- 10 Снимите кувшин после того, как через фильтр прошёл весь объём воды (Рис. 15).

Если кувшин снять на более чем 30 секунд, до того, как вся вода прошла через фильтр, фильтр может переполниться.

**11** Чтобы выключить прибор после использования, нажмите кнопку вкл./выкл. (HD7567/HD7566/HD7565) или кулисный переключатель вкл./выкл. (HD7564/HD7563/HD7562). HD7566/HD7565: Прибор автоматически отключается через 2 часа.

**12** Перед приготовлением следующей порции кофе дайте кофеварке остыть в течение не менее 3 минут.

### **Таймер (только у HD7567)**

---

С помощью таймера можно установить время автоматического включения кофеварки.

*Примечание. При использовании функции таймера убедитесь, что установлено правильное время часов. Текущее время можно установить только на выключенном приборе (см. раздел “Установка часов (HD7567)” в главе “Подготовка прибора к работе”).*

*Примечание. После сбоя электропитания, необходимо установить время и таймер заново.*

**1** Нажмите кнопку таймера (Рис. 16).

▶ На дисплее отобразится заданное время автоматического включения и загорится оранжевый индикатор таймера.

После нажатия кнопки таймера, если прекратить нажимать кнопки установки часов и минут на 5 секунд, отображается текущее время. При этом установка таймера будет завершена.

**2** Для установки необходимого значения часов нажимайте кнопку H необходимое количество раз (Рис. 4).

**3** Для установки необходимого значения минут нажимайте кнопку M необходимое количество раз (Рис. 5).

▶ Через 5 секунд после прекращения использования кнопок установки часов или минут, отображается текущее время. Загорается желтый индикатор таймера, показывая, что установка таймера завершена.

**4** Для приготовления прибора к работе выполните шаги с 1 по 8 в разделе “Приготовление кофе”.

**5** Прибор начнет приготовление кофе в установленное время.

▶ Выключится желтый индикатор таймера и включится красный индикатор питания.

*Примечание. При необходимости проверить правильность установки таймера нажмите кнопку таймера.*

*Примечание. При необходимости отключить таймер нажмите кнопку включения/выключения.*

### **Функциональные особенности**

---

#### **Противокапельная система**

- Система “капля-стоп” препятствует попаданию капель кофе на нагреваемую пластину при снятии с нее кувшина во время или после приготовления кофе.

#### **Амортизирующее кольцо (только у HD7567/HD7562)**

- Кувшин оснащен съемным амортизирующим кольцом для предохранения его от разбивания. (Рис. 17)

#### **Распределение аромата**

- Труба для смешивания, установленная на крышке кувшина, обеспечивает циркуляцию кофе по кувшину для оптимального распределения аромата (Рис. 18).



## Подогревание кофе в микроволновой печи

При необходимости подогреть кофе, можно установить кувшин с кофе в микроволновую печь даже с амортизирующим кольцом.

### Очистка

Запрещается погружать прибор в воду.

Запрещается использовать для чистки прибора губки с абразивным покрытием, абразивные чистящие средства или растворители типа бензина или ацетона.

- 1 Дайте прибору остыть и отключите его от электросети.
- 2 Очищайте наружную поверхность прибора влажной тканью.
- 3 При использовании постоянного фильтра, выбросьте из него гущу и промойте под струёй воды.

### Держатель фильтра

Регулярно очищайте держатель фильтра во избежание образования кофейного осадка.

- 1 Приподнимите держатель фильтра и отсоедините нижний шарнир держателя. (Рис. 19)
- 2 Наклоните нижний край держателя фильтра к себе (1). Сдвиньте держатель фильтра вниз (2). (Рис. 20)
- 3 Отсоедините переднюю крышку держателя фильтра.
  - Для всех типов, кроме HD7564: Снимите переднюю крышку держателя фильтра, потянув ее (Рис. 21).
  - HD7564: Нажмите на фиксаторы в нижней части держателя фильтра (1) и снимите переднюю крышку (2) (Рис. 22).
- 4 Очистка передней крышки.
  - Для всех типов, кроме HD7564: очистите пластиковую переднюю крышку в горячей воде с добавлением моющего средства или в посудомоечной машине.
  - HD7564: очистите металлическую переднюю крышку влажной тканью.

Не следует очищать металлическую крышку держателя фильтра в посудомоечной машине.

- 5 Очистите держатель фильтра в горячей воде с добавлением моющего средства или в посудомоечной машине.
- 6 После очистки установите переднюю крышку на держатель фильтра.
  - Для всех типов, кроме HD7564: Пристегните переднюю крышку обратно на держатель фильтра.
  - HD7564: Установите закрепляющие зажимы в отверстия (1), затем сдвиньте металлическую крышку вверх до упора (2) (Рис. 23).
- 7 Поставьте фильтр на место в прибор.

### Стекланный кувшин

- 1 HD7567/HD7562: Откройте и потяните вниз металлический фиксатор, чтобы снять амортизирующее кольцо (Рис. 24).
- 2 Откройте крышку кувшина. Слегка наклоните крышку влево или вправо, (1) затем снимите ее с кувшина (2). (Рис. 25)
- 3 Очистите кувшин, амортизирующее кольцо (HD7567/HD7562 only) и крышку кувшина в горячей воде с добавлением моющего средства или в посудомоечной машине.

- 4** После очистки сполосните стеклянный кувшин чистой горячей водой.
- 5** Перед тем, как присоединить крышку к кувшину, убедитесь, что труба для смешивания не засорена.

### Очистка от накипи

Регулярная очистка от накипи продлевает срок службы устройства и позволяет обеспечить оптимальные результаты в течение длительного времени.

При нормальном использовании (два полных кувшина кофе каждый день) рекомендуется соблюдать следующий режим очистки от накипи:

- 2 - 3 раза в год при использовании мягкой воды (до 18 dH);
- 4 - 5 раз в год при использовании жесткой воды (более 18 dH).

Сведения о жесткости воды можно получить в местном отделении организации водоснабжения.

- HD7567: при необходимости очистки от накипи на дисплее появляется сообщение CALC (Рис. 26).

Для проведения очистки от накипи выполните следующие действия:

- 1** Наполовину заполните емкость для воды водой и добавьте жидкость для удаления накипи в соответствии с указаниями на упаковке.

*Совет. Можно также залить белый уксус (крепостью 4%).*

Не используйте порошок для удаления накипи.

Не помещайте фильтр с молотым кофе в держатель фильтра.

- 2** Выполните два полных рабочих цикла.

См. главу "Использование прибора". Дайте кофеварке остыть в течение 3 минут между циклами.

- 3** Выполните еще два полных рабочих цикла со свежей холодной водой для удаления остатков средства от накипи и самой накипи.

- 4** Очистите кувшин и держатель фильтра (см. раздел Очистка).

### Замена

Стеклянный кувшин можно заказать в местной торговой организации Philips или в сервисном центре Philips.

- HD7562/35 и HD7566/35: номер заказа 4222 459 45334, фиолетовый, с амортизирующим кольцом.
- HD7562/55 и HD7566/55: номер заказа 4222 459 45335, ярко-оранжевый, с амортизирующим кольцом..
- HD7565/80: номер заказа 4222 459 45336, черный.

### Защита окружающей среды

- После окончания срока службы не выбрасывайте прибор вместе с бытовыми отходами. Передайте его в специализированный пункт для дальнейшей утилизации. Этим вы поможете защитить окружающую среду (Рис. 27).

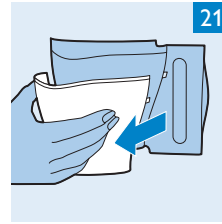
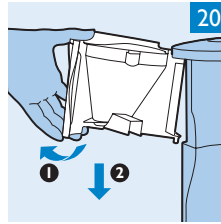
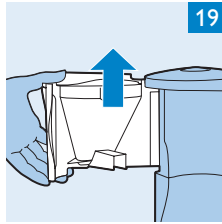
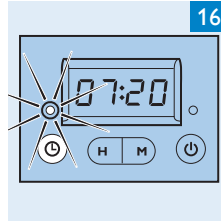
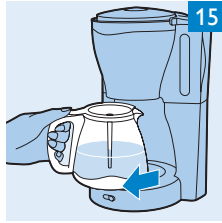
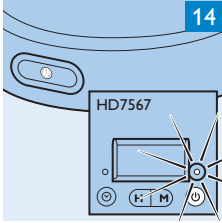
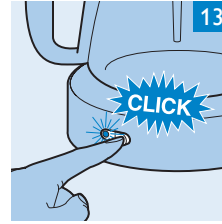
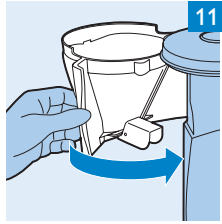
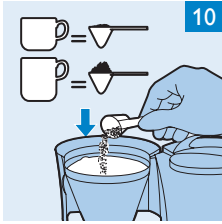
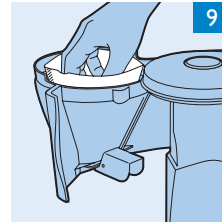
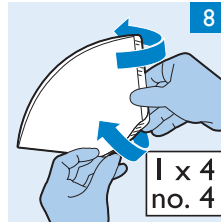
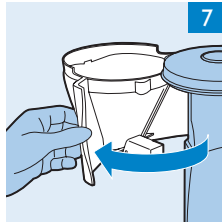
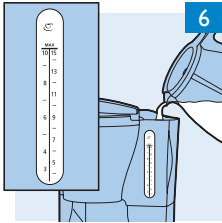
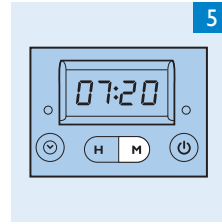
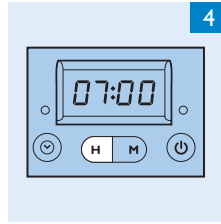
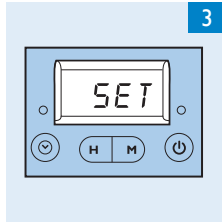
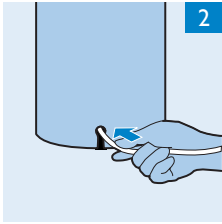
### Гарантия и обслуживание

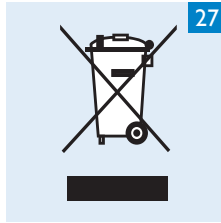
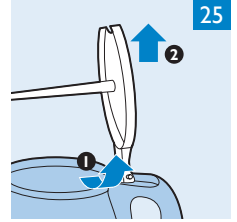
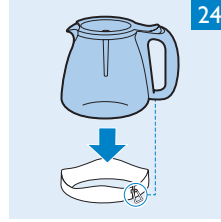
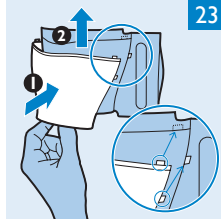
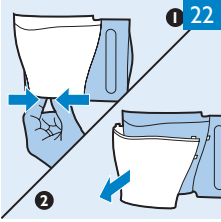
Для получения дополнительной информации или в случае возникновения проблем зайдите на веб-сайт [www.philips.com](http://www.philips.com) или обратитесь в Центр поддержки потребителей Philips в вашей стране (номер телефона центра указан на гарантийном талоне). Если подобный центр в вашей стране отсутствует, обратитесь в местную торговую организацию Philips.

## Поиск и устранение неисправностей

Данная глава посвящена наиболее распространенным проблемам, возникающим при использовании прибора. Если самостоятельно справиться с возникшими проблемами не удастся, обратитесь в центр поддержки покупателей в вашей стране.

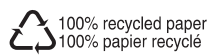
Проблема	Способы решения
Приготовление кофе занимает больше времени, чем обычно.	Прибор необходимо очистить от накипи (см. главу "Очистка от накипи").
Кофеварка выключается до того, как опустеет емкость для воды.	Прибор необходимо очистить от накипи (см. главу "Очистка от накипи").
Фильтр переполняется, если кувшин снять с прибора во время приготовления кофе.	Не снимайте кувшин более чем на 30 секунд, чтобы избежать переполнения фильтра.
Кофе вытекает из фильтра, но не поступает в кувшин или поступает, но неправильно.	Возможно, засорена труба для смешивания.







[www.philips.com](http://www.philips.com)



4222.200.0151.1