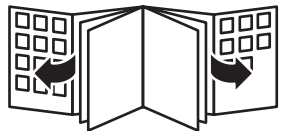


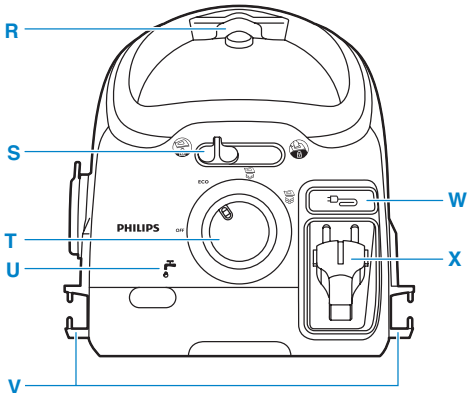
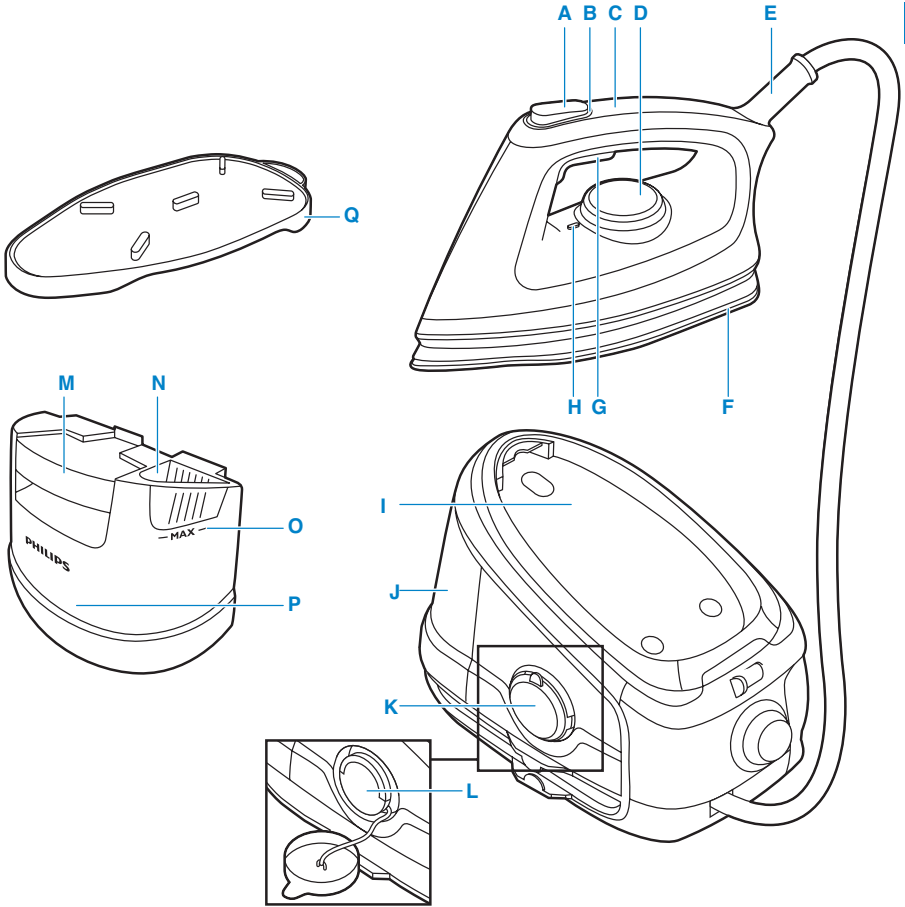
Register your product and get support at  
[www.philips.com/welcome](http://www.philips.com/welcome)

ComfortCare - GC8500 series

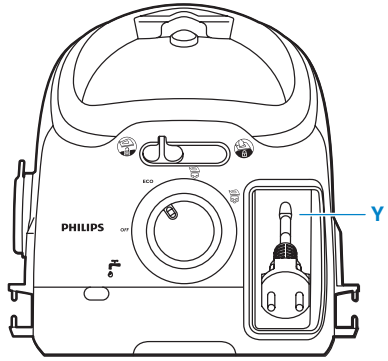


**PHILIPS**





GC8565/GC8560



GC8520/GC8510

## Введение

Поздравляем с покупкой продукции Philips! Для получения полной поддержки, оказываемой компанией Philips, зарегистрируйте прибор на веб-сайте [www.philips.com/welcome](http://www.philips.com/welcome).

### Два шага к эргономичному глажению

1 Эргономичный дизайн утюга (Рис. 1)

Изогнутая вверх ручка обеспечивает комфортное положение запястья.

2 Эргономичный коврик для утюга (Рис. 2)

Созданный для уменьшения напряжения запястья, коврик для утюга позволяет ставить утюг на гладильную доску горизонтально.

Используйте коврик для утюга только на гладильной доске. Не используйте на нетермостойких поверхностях.

## Общее описание (Рис. 3)

- A** Кнопка включения парового удара
- B** Индикатор нагрева
- C** Ручка
- D** Дисковый регулятор нагрева
- E** Шланг подачи пара
- F** Подошва
- G** Кнопка выпуска пара
- H** Датчик температуры
- I** Подставка утюга
- J** Съемный резервуар для воды
- K** Щиток системы очистки от накипи Calc-Clean
- L** Крышка системы очистки от накипи Calc-Clean
- M** Кнопка отсоединения резервуара для воды
- N** Наливное отверстие
- O** Отметка максимального уровня
- P** Держатель картриджа для предотвращения образования накипи
- Q** Термостойкий коврик для утюга
- R** Блокировка
- S** Переключатель блокировки
- T** Переключатель мощности с парорегулятором (настройки: ECO, средняя и сильная подача пара)
- U** Индикатор пустого резервуара для воды
- V** Приспособление для хранения шланга подачи пара
- W** Кнопка сматывания шнура (только для модели GC8565/GC8560)
- X** Сетевой шнур с вилкой
- Y** Отсек для хранения шнура (только для модели GC8520/GC8510)

## Важно!

Перед началом эксплуатации прибора внимательно ознакомьтесь с настоящим руководством и сохраните его для дальнейшего использования в качестве справочного материала.

### Опасно!

- Запрещается погружать утюг или паровую систему в воду.

### Предупреждение.

- Перед подключением прибора убедитесь, что номинальное напряжение, указанное на заводской бирке, соответствует напряжению местной электросети.

- Не пользуйтесь прибором, если сетевой шнур, сетевая вилка, шланг подачи пара или сам прибор имеют видимые повреждения, а также если прибор роняли или он протекает.
- В случае повреждения сетевого шнура или шланга подачи пара их необходимо заменить. Чтобы обеспечить безопасную эксплуатацию прибора, замена должна производиться только в торговой организации Philips, в авторизованном сервисном центре Philips или в сервисном центре с персоналом аналогичной квалификации.
- Не оставляйте включенный в сеть прибор без присмотра.
- Данный прибор не предназначен для использования лицами (включая детей) с ограниченными возможностями сенсорной системы или ограниченными умственными или физическими способностями, а также лицами с недостаточным опытом и знаниями, кроме как под контролем и руководством лиц, ответственных за их безопасность.
- Не позволяйте детям играть с прибором.
- Сетевой шнур и шланг подачи пара не должны касаться горячей подошвы утюга.
- Если при нагревании прибора из-под крышки системы очистки от накипи Calc-Clean выходит пар, выключите прибор и закройте крышку плотнее. Если выход пара возобновится при следующем включении, выключите прибор и обратитесь в авторизованный сервисный центр Philips.
- Не снимайте крышку Calc-Clean с парогенератора, если парогенератор все еще горячий или находится под давлением.
- Не используйте с парогенератором любую другую крышку, кроме крышки Calc-Clean, входящей в комплект прибора.
- Не оставляйте включенный утюг на термостойком коврике для утюга надолго. Термостойкий коврик для утюга следует использовать только в короткие перерывы во время глажения.

### **Внимание!**

- Подключайте прибор только к заземленной розетке.
- Регулярно проверяйте, не поврежден ли сетевой шнур или шланг подачи пара.
- Устанавливайте утюг и парогенератор на горизонтальную, ровную и устойчивую поверхность.
- Полностью размотайте сетевой шнур перед тем, как вставить вилку в розетку электросети.
- Прикосновение к сильно нагретой подставке и подошве для утюга может привести к ожогам. Если вы хотите переместить парогенератор, не прикасайтесь к подставке утюга.
- По окончании глажения, при очистке прибора, во время заполнения или опустошения резервуара для воды, а так же оставляя утюг без присмотра даже на короткое время, ставьте утюг на термостойкий коврик, выключайте его и извлекайте вилку из розетки электросети.
- Регулярно промывайте парогенератор, следуя инструкциям в главе "Очистка и уход".
- Прибор предназначен только для домашнего использования.

### **Электромагнитные поля (ЭМП)**

Данный прибор Philips соответствует всем стандартам в отношении электромагнитных полей (ЭМП). В соответствии с современными научными данными при правильном обращении согласно инструкциям, приведенным в руководстве пользователя, применение прибора безопасно.

## **Эксплуатация прибора**

### **Глажение с паром**

- 1** Установите парорегулятор на устойчивую и ровную поверхность, например, на гладильную доску или на стол.
- 2** Убедитесь, что резервуар для воды заполнен (Рис. 4).

Резервуар для воды можно отсоединять и заполнять в любой момент использования прибора.

Заполняйте резервуар для воды перед первым использованием, а также при мигающем индикаторе пустого резервуара для воды.

**Не добавляйте в резервуар для воды духи, уксус, крахмал, средства для удаления накипи, добавки для глажения или другие химические средства.**

*Примечание. Если водопроводная вода в вашей местности слишком жесткая, рекомендуется разбавить её равным количеством дистиллированной воды.*

*Примечание. Не наклоняйте и не трясите парогенератор при заполненном резервуаре для воды: вода может выплеснуться из наливного отверстия.*

- 3** Убедитесь, что резервуар для воды плотно присоединен к парогенератору, в противном случае утюг не будет подавать пар.
- 4** Поместите коврик для утюга на гладильную доску. (Рис. 5)
- 5** Переместите переключатель блокировки влево для снятия блокировки утюга на парогенераторе. Поставьте утюг на коврик.
- 6** Вставьте вилку в заземленную розетку электросети и включите парогенератор.
- 7** Задайте нужную температуру глажения, повернув дисковый регулятор нагрева в необходимое положение (Рис. 6).

*Примечание. Глажение с паром возможно только при высоких температурах (положение регулятора ●● или выше).*

- 8** Поверните переключатель мощности на необходимый режим подачи пара для включения прибора. Убедитесь, что выбранный режим подачи пара подходит для установленной температуры глажения (Рис. 7).
  - 1 Установите режим подачи пара ECO (положение регулятора от ●● до MAX).
  - 2 Установите средний режим подачи пара (положение регулятора от ●●● до MAX).
  - 3 Установите максимальный режим подачи пара (положение регулятора нагрева MAX).
- Соответствующий индикатор режима подачи пара мигает, указывая, что парогенератор нагревается (Рис. 8).
- Приблизительно через 2 минуты индикатор режима подачи пара начинает гореть ровно, указывая, что парогенератор готов для глажения с паром.
- 9** Нажмите и удерживайте кнопку выпуска пара во время глажения с паром. (Рис. 9)  
Для глажения без пара не нажимайте кнопку подачи пара в процессе глажения.

*Примечание. В процессе глажения можно безопасно поставить горячий утюг на коврик для утюга. Запрещается помещать коврик с горячим утюгом на поверхности, которые могут быть повреждены в результате нагрева.*

*Примечание. После того, как горячий утюг снят с коврика, в течение некоторого времени не прикасайтесь к коврику, т.к. он сильно нагрет.*

### **Функция “Паровой удар”**

В процессе глажения с паром можно использовать функцию Паровой удар для разглаживания стойких складок.

- 1** Установите дисковый регулятор нагрева в положение между ●●● и MAX.
- 2** Нажмите кнопку включения парового удара. (Рис. 10)

Запрещается направлять струю пара на людей.

*Примечание. При использовании функции Паровой удар в первый раз могут выделяться капли воды: они исчезнут после глажения с использованием данной функции в течение некоторого времени.*

## Очистка и уход

### Очистка от накипи

Запрещается снимать крышку системы очистки от накипи Calc-Clean до полного остывания парогенератора.

*Примечание. Картридж для предотвращения образования накипи помогает сократить образование накипи в парогенераторе. Для поддержания оптимальной работы устройства промывайте парогенератор раз в месяц или после 10 сеансов глажения.*

- 1 Отсоедините прибор от сети питания и дайте ему остыть в течение 2 часов.
- 2 Отсоедините съемный резервуар для воды. Удерживая парогенератор обеими руками, тщательно встряхните его. (Рис. 11)
- 3 Откройте щиток системы очистки Calc-Clean, защищающий крышку Calc-Clean. Поверните крышку Calc-Clean против часовой стрелки и снимите ее. (Рис. 12)
- 4 Вылейте воду из парогенератора в раковину (Рис. 13).
- 5 Заполните парогенератор свежей водой, тщательно встряхните и снова вылейте его содержимое в раковину. (Рис. 14)
- 6 Для достижения оптимальных результатов повторите шаг 5 несколько раз.
- 7 Плотно привинтите крышку Calc-Clean на парогенератор и установите на место щиток системы очистки Calc-Clean .
- 8 Вставьте резервуар для воды на место в парогенератор.

## Хранение

- 1 Выключите прибор и отключите его от электросети.
- Будьте осторожны с ковриком для утюга: он может быть горячим после использования.
- 2 Вылейте воду из резервуара для воды.
  - 3 Вставьте носик утюга в фиксатор (1) и поставьте утюг вертикально (2). (Рис. 15)
  - 4 Сдвиньте переключатель блокировки вправо для блокирования утюга на парогенераторе. (Рис. 16)
  - 5 Для моделей GC8565/GC8560: чтобы смотать сетевой шнур, нажмите кнопку сматывания шнура.
  - 6 Для моделей GC8520/GC8510: аккуратно поместите шнур в отсек для хранения шнура.
  - 7 Обмотайте шланг подачи пара вокруг основания прибора и закрепите его внутри с помощью специальных приспособлений (Рис. 17).
  - 8 Теперь одной рукой вы легко можете переносить весь прибор за ручку утюга. (Рис. 18)

Не переносите прибор, держась за рычаг отсоединения резервуара для воды.

## Защита окружающей среды

- После окончания срока службы не выбрасывайте прибор вместе с бытовыми отходами. Передайте его в специализированный пункт для дальнейшей утилизации. Этим вы поможете защитить окружающую среду (Рис. 19).

## Гарантия и обслуживание

Для получения дополнительной информации и при необходимости сервисного обслуживания, а также в случае возникновения проблем посетите веб-сайт Philips [www.philips.com](http://www.philips.com) или обратитесь в центр поддержки потребителей Philips в вашей стране (номер телефона центра указан на гарантийном талоне). Если подобный центр в вашей стране отсутствует, обратитесь в торговую организацию Philips.

## Поиск и устранение неисправностей

Данная глава посвящена наиболее общим вопросам по использованию прибора. Если самостоятельно справиться с возникшими проблемами не удастся, обратитесь в центр поддержки потребителей в вашей стране.

Проблема	Возможная причина	Способы решения
Утюг не нагревается.	Неправильное подключение.	Проверьте исправность шнура питания, вилки и розетки электросети.
	Прибор не включен.	Установите переключатель мощности с парорегулятором на необходимый режим подачи пара.
При первом включении из прибора выходит дым.	Установлено слишком низкое значение температуры глажения.	Установите более высокое значение температуры.
	Это нормально. Некоторые детали прибора были слегка покрыты смазкой на производстве.	Это скоро прекратится.
Прибор издает звук работающего насоса.	Вода закачивается в бойлер, расположенный внутри парогенератора. Это нормально.	Если утюг не перестает издавать данный звук, немедленно выключите прибор и отсоедините его от сети. Обратитесь в авторизованный сервисный центр Philips.
Прибор не вырабатывает пара.	В резервуаре недостаточно воды.	Наполните емкость для воды.
	Парогенератор недостаточно нагрелся для подачи пара.	Подождите, пока индикатор режима подачи пара не загорится ровно.
	Вы не нажали кнопку подачи пара.	Нажмите и удерживайте кнопку выпуска пара во время глажения с паром.

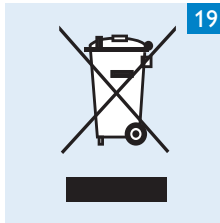
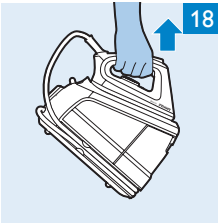
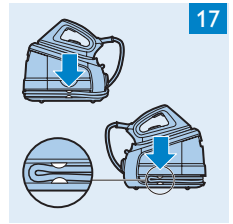
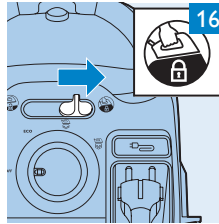
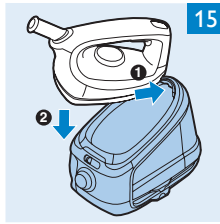
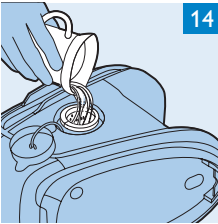
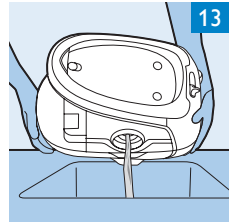
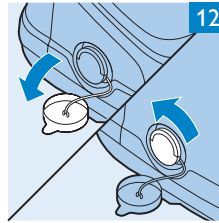
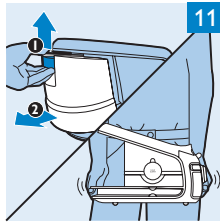
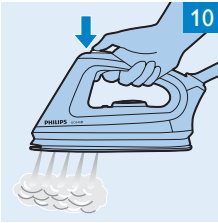
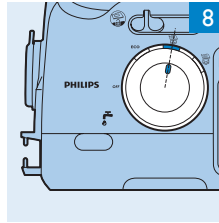
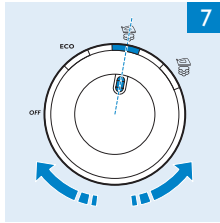
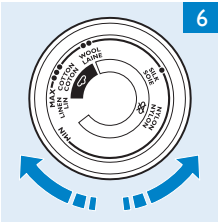
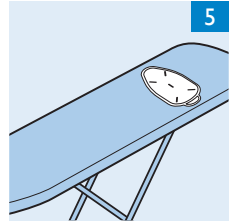
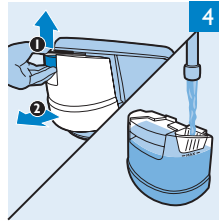
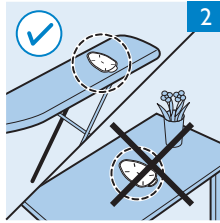
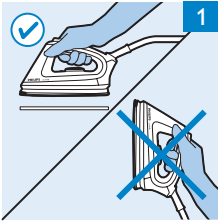


Проблема	Возможная причина	Способы решения
	Резервуар для воды неправильно вставлен в прибор.	Вставьте резервуар для воды в парогенератор (должен прозвучать щелчок).
	Перегретый пар (т.е. высококачественный пар) трудно увидеть, особенно если установлена максимальная степень нагрева, и еще менее заметен, если температура окружающей среды относительно высока.	Чтобы убедиться в наличии парообразования, установите низкое значение температуры между ●● и ●●●, при которых процесс подачи пара можно четко рассмотреть.
	Прибор не включен.	Установите переключатель мощности с парорегулятором на необходимый режим подачи пара.
На подошве утюга появляются капли воды.	В течение первых минут глажения с паром и во время возобновления глажения с паром после перерыва оставшийся в шланге пар остывает и конденсируется. Это приводит к появлению капель воды на подошве утюга.	Это нормальное явление. Удерживая утюг над ненужной тканью, нажмите кнопку подачи пара. Ткань впитает капли воды. Через несколько секунд вместо воды из подошвы начнет поступать пар.
	Дисковый регулятор нагрева установлен в положение нагрева, недостаточное для глажения с паром.	Установите температуру глажения, подходящую для глажения с паром (положение регулятора от ●● до MAX).
Во время глажения на одежде появляются мокрые пятна.	Причиной влажных пятен, появляющихся на одежде после глажения с паром, может быть конденсат пара на гладильной доске.	Просушите мокрые пятна, прогладив их утюгом без пара. Если низ гладильной доски остается мокрым, протрите ее куском сухой ткани.
Из прибора течет вода.	Если наклонить парогенератор во время транспортировки прибора или поместить его на неровную поверхность с заполненным резервуаром для воды, вода может пролиться.	Не наклоняйте прибор с полным резервуаром для воды.
Во время глажения с использованием функции Паровой удар на одежде появляются влажные пятна.	Причиной появления на одежде влажных пятен является конденсат, образовавшийся в шланге подачи пара. После того, как шланг подачи пара остывает, остающийся в шланге пар также остывает и конденсируется.	Капли воды перестанут выделяться из прибора после использования функции Паровой удар в течение некоторого времени.

Проблема	Возможная причина	Способы решения
Из отверстий подошвы поступают хлопья накипи и грязь, или подошва загрязнилась.	На подошве и/или отверстиях выхода пара осаждаются загрязнения или химические вещества, присутствующие в воде.	Очистите утюг с помощью влажной ткани.
	В парогенераторе накопилось слишком много накипи и минеральных веществ.	Регулярно промывайте парогенератор. (см. главу “Очистка и уход”).
Шланг подачи пара нагревается во время глажения.	Это нормально, т.к. во время глажения с паром пар проходит через шланг подачи пара.	Переместите шланг подачи пара на другую сторону гладильной доски так, чтобы ваши руки не касались его во время глажения.
Не удастся поставить утюг на задний торец корпуса.	Данный утюг нельзя поставить вертикально вследствие его эргономичного дизайна, сокращающего нагрузку на запястье (см. главу “Введение”).	Ставьте утюг горизонтально на термостойкий коврик для утюга.
Только для моделей GC8565/ GC8560: при нажатии кнопки сматывания шнура шнур не убирается до конца.	Во время сматывания шнур застрял.	Немного вытяните шнур из прибора и снова нажмите кнопку для сматывания шнура.












[www.philips.com](http://www.philips.com)

 100% recycled paper  
100% papier recyclé

4239.000.7505.2