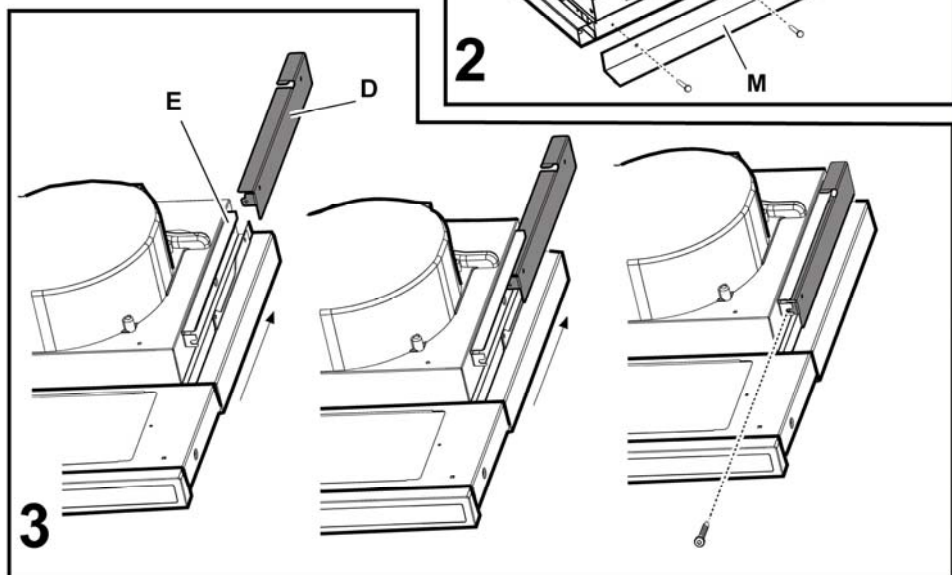
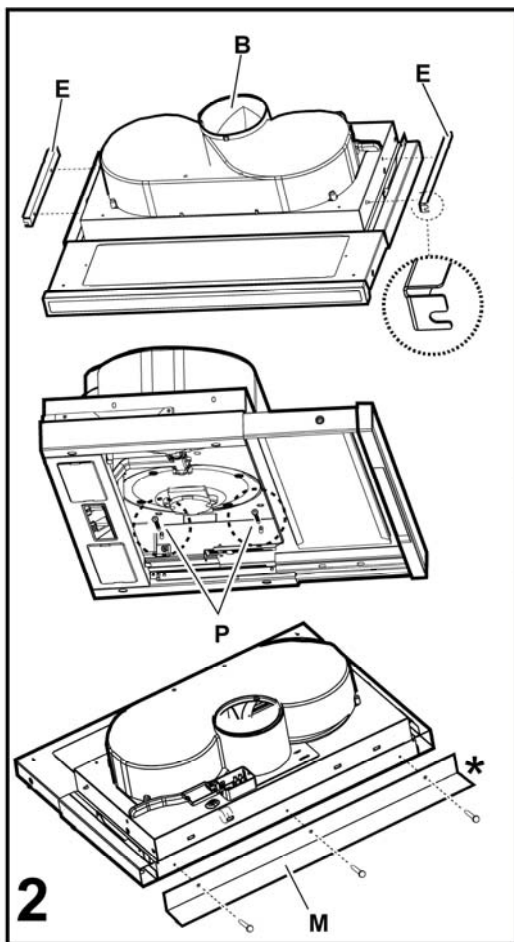
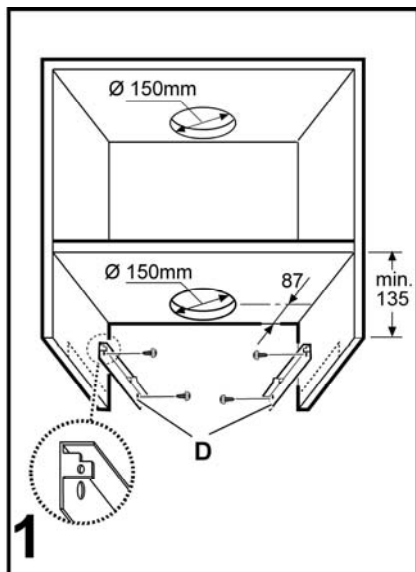
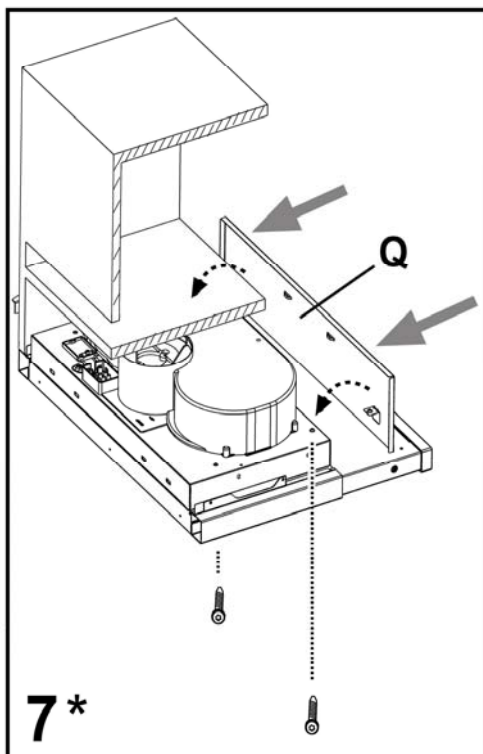
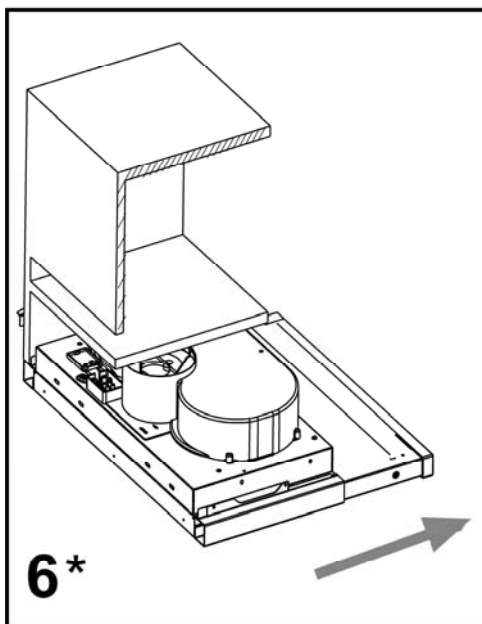
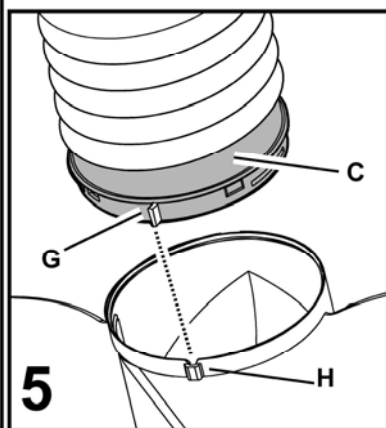
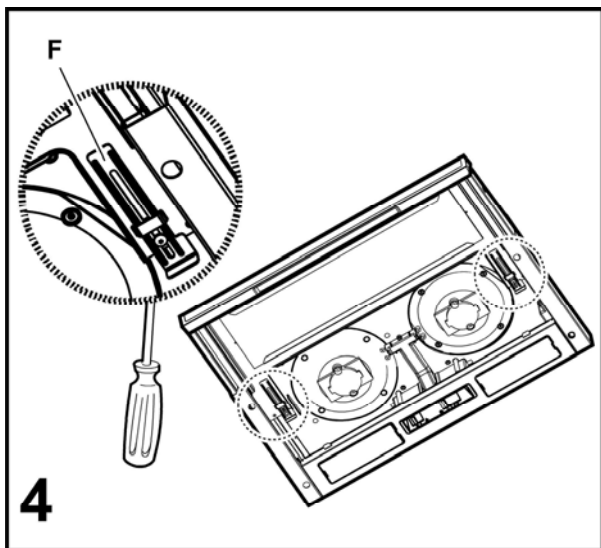
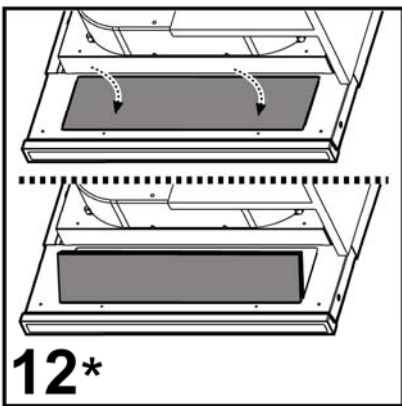
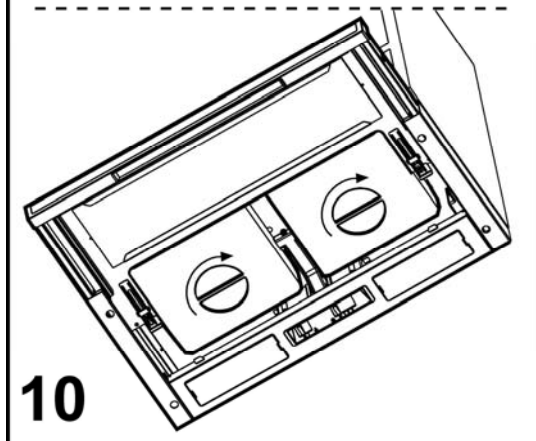
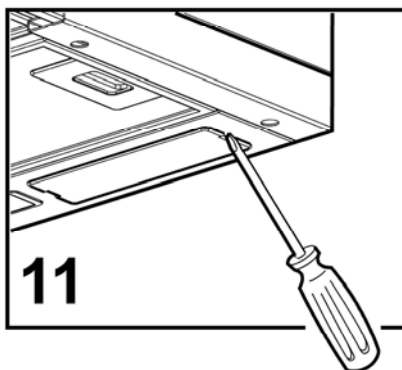
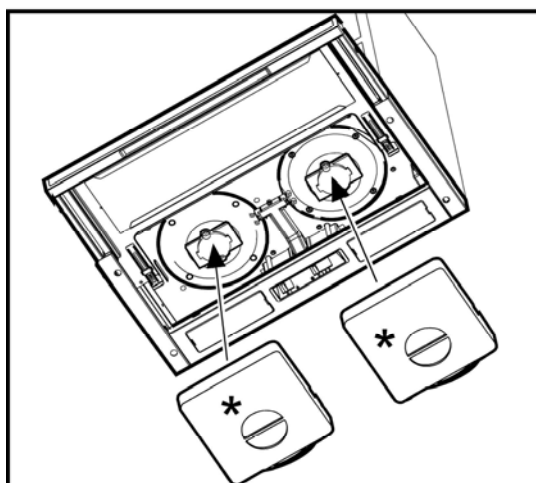
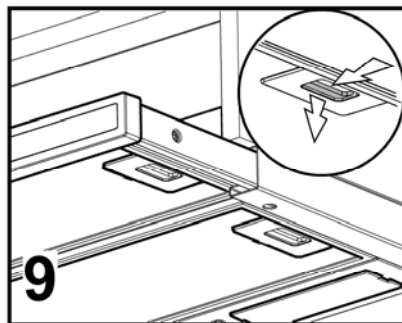
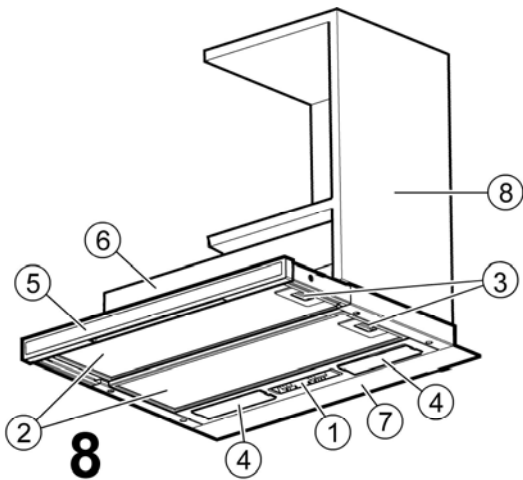


- IT** **Cappa aspirante**
Istruzioni per l'installazione e l'uso
- GB** **Cooker hood**
Instructions for installation and use
- FR** **Hotte aspirante**
Instruction pour l'installation et l'emploi
- ES** **Campana extractora**
Instrucciones para la instalacion y uso
- PT** **Exaustor**
Instruções para a instalação e o uso
- NL** **Afzuigkap**
Gebruiksaanwijzingen voor de plaatsing en gebruik
- DE** **Dunstabzugshaube**
Informationen für installation und gebrauch
- RU** **Вытяжка**
Инструкции по монтажу и эксплуатации







Изготовитель снимает с себя всякую ответственность за неполадки, ущерб или пожар, которые возникли при использовании прибора вследствие несоблюдения инструкций, приведенных в данном руководстве. Вытяжка предназначена исключительно для домашнего использования.

Примечание: принадлежности, обозначенные знаком “(*)” поставляются по спецзапросу только к некоторым моделям или в случае необходимости в закупке деталей, которые не были поставлены.



Внимание!

Внимание! Не подключите прибор к электрической сети, пока операции по установке полностью не завершены.

Прежде чем приступить к операциям по очистке или уходу отсоедините вытяжку от сети, вынув вилку или выключив общий выключатель электрической сети.

В великой буквы выполнении всех операций по установке и уходу надевайте рабочие перчатки.

Прибор не подходит для использования детьми или лицами, неполноценными по своим умственным или сенсорным способностям, или не обладающими достаточным опытом или знаниями, без присмотра присмотром, или если они не были обучены пользованию аппаратурой со стороны лица, отвечающего за их безопасность.

Не оставляйте детей без присмотра, чтобы они не играли с прибором.

Не используйте вытяжку, если решетка неправильно смонтирована!

Категорически запрещается использовать вытяжку в качестве опорной плоскости, если это специально не оговорено.

Обеспечьте надлежащий воздухообмен помещения, когда Вы используете вытяжку в кухне одновременно с другими приборами с газовым сжиганием или с питанием другими горючими.

Вытягиваемый воздух не должен выбрасываться наружу через воздуховод, используемый для выброса дымов от приборов с газовым сжиганием или с питанием другими горючими.

Категорически запрещается готовить блюда “под пламенем”, поскольку свободное пламя может повредить фильтры и стать причиной пожара; поэтому, воздерживайтесь от этого в любом случае.

Жаренье в большом количестве масла должно производиться под постоянным контролем, имея в виду, что перегретое масло может воспламениться.

При использовании вместе с прочими аппаратами для варки, Открытые части прибора могут сильно нагреваться. Что касается технических мер и условий по технике безопасности при отводе дымов, то придерживайтесь строго правил, предусмотренных регламентом местных компетентных властей.

Производите периодическую очистку вытяжки как внутри, так и снаружи (ПО КРАЙНЕЙ МЕРЕ РАЗ В МЕСЯЦ,

видалити с соблюдением условий, которые специально предусмотрены в инструкциях по обслуживанию данного прибора).


Несоблюдение инструкций по очистке вытяжки и по замене и очистке фильтров может стать причиной пожара. Не используйте и не остальайте вытяжку без правильно установленных лампочек в связи с возможным риском удара электрическим током.

Мы снимаем с себя всякую ответственность за неполадки, ущерб или сгорание прибора вследствие несоблюдения инструкций, приведенных в данном руководстве.

Данное изделие промаркировано в соответствии с Европейской директивой 2002/96/EC по утилизации электрического и электронного оборудования (WEEE).

Обеспечив правильную утилизацию данного изделия, Вы можете предотвратить потенциальные негативные последствия для окружающей среды и здоровья человека, которые могли бы иметь место в противном случае.



Символ  на самом изделии или сопроводительной документации указывает, что при утилизации данного изделия с ним нельзя обращаться как с обычными бытовыми отходами. Вместо этого, его следует сдавать в соответствующий пункт приемки электрического и электронного оборудования для последующей утилизации.

Сдача на слом должна производиться в соответствии с местными правилами по утилизации отходов.

За более подробной информацией о правилах обращения с такими изделиями, их утилизации и переработки обращайтесь в местные органы власти, в службу по утилизации отходов или в магазин, в котором Вы приобрели данное изделие.

Пользование

Вытяжка сконструирована для работы в режиме отвода воздуха наружу или рециркуляции воздуха.

Исполнение с отводом воздуха

Вытяжка снабжена верхним выводным отверстием **В** для выброса дымов наружу (Исполнение с отводом воздуха наружу – выводная труба и хомуты крепления не входят в комплект). **Рис. 2**

Внимание! Если вытяжка снабжена угольным фильтром, то уберите его.

Режим рециркуляции воздуха

Когда выброс воздуха наружу не представляется возможным следует использовать угольный фильтр. Воздух очищается фильтром и возвращается в помещение.

Воздух возвращается в помещение по трубе, подсоединенной к переходной втулке и проходящей через навесной шкаф.

Потребуется 2 угольных фильтра для 2-моторной вытяжки и 1 угольный фильтр для 1-моторной вытяжки.

Внимание! Если вытяжка не снабжена угольным фильтром, то закажите и установите его перед использованием.

Модели вытяжек без моторного блока могут работать в одном режиме отвода воздуха наружу, поэтому они должны быть подсоединены к внешней вытяжной установке (не входит в поставку).

Инструкции по соединениям поставляются с периферийным вытяжным узлом.

Установка

Расстояние нижней грани вытяжки над опорной плоскостью под сосуды на кухонной плите должно быть не менее 60см – для электрических плит, и не менее 70см для газовых или комбинированных плит.

Если в инструкциях по установке газовой плиты оговорено большее расстояние, то учтите это.



Электрическое соединение

Напряжение сети должно соответствовать напряжению, указанному на табличке технических данных, которая размещена внутри прибора. Если вытяжка снабжена вилкой, подключите вытяжку к штепсельному разъему, отвечающему действующим правилам, который должен быть расположен в легкодоступном месте, что можно сделать и после установки. Если же вытяжка не снабжена вилкой (прямое подключения к сети), или штепсельный разъем не расположен в доступном месте, также и после установки, то используйте надлежащий двухполюсный выключатель, обеспечивающий полное размыкание сети при возникновении условий перенапряжения 3-ей категории, в соответствии с инструкциями по установке.

Внимание! прежде чем подключить к сети питания электрическую систему вытяжки и проверить исправное функционирование ее убедитесь в том, что кабель питания правильно смонтирован.

Установка

Перед началом монтажа:

- Проверьте, чтобы размеры приобретенного Вами изделия подходили к выбранному месту его монтажа.
- Для облегчения монтажа рекомендуем временно снять фильтры-жироуловители и другие комплектующие, съем и повторная установка которых допускается и описывается в данном тех. руководстве.
- Эти комплектующие восстанавливаются на свои места по завершении монтажа вытяжки. Описание порядка их съема смотрите в соответствующих разделах.
- Снимите угольный фильтр/ы, если они имеются (смотрите также соответствующий раздел). Фильтр/ы устанавливаются обратно, только если Вы хотите использовать вытяжку в режиме рециркуляции.
- Проверьте, чтобы внутри вытяжки не оставалось предметов, помещенных туда на время ее

транспортировки) (например, пакетиков с шурупами, листов гарантии и т.д.), если они имеются, выньте их и сохраните.

- По возможности отсоедините и отодвиньте кухонные элементы, расположенные под вытяжкой и рядом с зоной ее монтажа, для обеспечения более свободного доступа к потолку/стенам, к которым будет крепиться вытяжка. Если это невозможно, как можно тщательнее предохраните мебель и прочие предметы на время монтажа. Выберите ровную поверхность, покройте ее защитным покрытием и разложите на ней вытяжку и крепежные детали.
- Проверьте также, чтобы рядом с зоной монтажа вытяжки (в зоне, доступной также после монтажа вытяжки) имелась сетевая розетка и отверстие для дымохода, отводящее дым на улицу (только в режиме отвода).
- Выполните все необходимые работы (например: установка сетевой розетки и/или прodelывание отверстия для дымоходной трубы).

Предварительные сведения по установке вытяжки:

Внимание! 2 кронштейна крепления размещены в защитных элементах из полистирола внутри упаковки. Имеются правый (R) и левый (L) кронштейны (буквы замаркированы на кронштейнах).

1. Закрепите кронштейны **D** (Рис. 1) к боковой панели навесного шкафа, каждый кронштейн 2-мя шурупами (правый кронштейн **R** справа, левый кронштейн **L** слева), выверив кронштейн по нижней кромке шкафа. Установите кронштейн вровень с задней плоскостью навесного шкафа так, чтобы задняя кромка кронштейна соответствовала задней плоскости самого шкафа.

Если вытяжка снабжена распорным угольником и если последний будет использован, отведите вперед кронштейн в соответствии с толщиной распорного угольника.

Проделайте выводное отверстие в крыше навесного шкафа для прохода вытяжной трубы и провода питания (на Рис. 1 размер отверстия не учитывает распорный элемент, если он будет иметься).

2. Если они уже не смонтированы, закрепите 2 кронштейна **E** (Рис. 2) к боковинам вытяжки (по 1-му кронштейну с каждой стороны).

б. уберите фильтр/ы задержки жира,

в. изнутри вытяжки, закрепите кронштейны, каждый 2-мя шурупами **P**; закрепите их по возможности вверх (в сторону вывода воздуха), затяните шурупы до отказа.

3. Снаружи, закрепите тремя фиксаторами распорный угольник **M** (если он поставлен – Рис. 2).
4. Вставьте вытяжку в навесной шкаф, убедившись в том, чтобы кронштейн **E** вытяжки был размещен над кронштейном **D** навесного шкафа (Рис. 3). Пропустите провод питания через отверстие, прodelанное для этой цели.

5. Заблокируйте вытяжку с лицевой стороны двумя шурупами (Рис. 3 – по 1 шурупу с каждой стороны).
6. Подключите вытяжку к домашней электросети, включите электропитание лишь по завершении операций по установке.
7. Если вытяжка окажется не ровень с нижней гранью навесного шкафа отрегулируйте ее положение, ослабив шурупы **Р** кронштейнов **Е**, имеющиеся на вытяжке (Рис. 2), что позволит вам совершенно отрегулировать положение вытяжки по отношению к навесному шкафу; теперь, заверните вновь шурупы.
8. Отрегулируйте ход выдвижения ящика в соответствии с глубиной навесного шкафа, воздействуя на два упора **F** (Рис. 4). Таким образом вы сможете разместить передок ящика ровень с навесным шкафом (Рис. 4).
 - а. отверните слегка винты упоров **F**,
 - б. переведите упоры в заднюю или в переднюю сторону, по необходимости,
 - в. Заверните вновь винты упоров.
9. Смонтируйте на вытяжную втулку **С**, входящую в комплект, выводную трубу по возможности с тем же диаметром втулки (Рис. 5), длиной, достаточной для вывода дыма наружу (исполнение с отводом воздуха). **В** исполнении с рециркуляцией, подведите трубу к крыше навесного шкафа.
10. Закрепите переходную вытяжную втулку **С** к верхнему выводу вытяжки (крепление втулки защелкой).
Для удобства установки переходная втулка снабжена буртиком **G**; разместите его по соответствующей направляющей **Н**, имеющейся на верхнем выводе вытяжки.
11. Завершите установку вытяжной трубы.
12. Откройте съемный ящик (Рис. 6) и закрепите декоративную маску **Q** (если она поставлена) 2-мя шурупами изнутри вытяжки (Рис. 7).
13. Вставьте вновь фильтры задержки жира, подключите вытяжку к электросети и проверьте ее исправное функционирование.

Описание вытяжки

Рис. 8

- 1 Панель управления
- 2 Фильтр задержки жира (1 или 2 фильтра, в соответствии с моделью)
- 3 Ручка отцепления фильтра
- 4 Подсветка
- 5 Экран пара (съемный), в соответствии с имеющейся у вас моделью: металлический, стеклянный или снабженный фильтром задержки жира
- 6 Декоративная планка (в соответствии с моделью)
- 7 Распорный элемент (в соответствии с моделью)
- 8 Навесной шкаф (не поставляется, эскиз дан только для справки и удобства установки).

Функционирование

Вытяжка оснащена щитом управления для контроля скорости вытяжного вентилятора и зажигания света для освещения рабочей поверхности плиты.

Пользуйтесь интенсивным режимом работы вытяжки в случае особо высокой концентрации кухонных испарений. Мы рекомендуем включить вытяжку за 5 минут до начала процесса приготовления пищи и оставить ее включенной в течение 15 минут приблизительно по окончании процесса.

Уход

Внимание! Прежде чем выполнить любую операцию по чистке или техническому обслуживанию, отсоедините вытяжку от электросети, отсоединяя вилку или главный выключатель помещения.

Очистка

Вытяжка должна подвергаться частой очистке как внутри, так и снаружи (по крайней мере с той же периодичностью, что и уход за фильтрами для задержки жира). Для чистки используйте специальную тряпку, смоченную нейтральным жидким моющим средством. Не применяйте средства, содержащие абразивные материалы.

НЕ ПРИМЕНЯЙТЕ СПИРТ!

Внимание: Не соблюдение правил чистки прибора и замены фильтров может привести к риску возникновения пожара. Поэтому рекомендуем соблюдать приведенные инструкции.

Снимается любая ответственность в связи с возможными повреждениями двигателя и с пожарами, возникшими вследствие неправильного ремонта или несоблюдения вышеописанных предупреждений.

Очистка стеклянного парового экрана (имеется лишь в некоторых моделях)

Рис. 12

Сняв стекло, Вы можете зачистить его обычным моющим средством для стекла.

Для снятия стекла:

1. Выньте фильтр задержки жира
 2. Снаружи, нажмите слегка стекло вниз и подвиньте его вперед.
 3. Снимите стекло, слегка повернув его.
- Для установки стекла после его очистки выполните те же операции в обратной последовательности.

Фильтры задержки жира

Фильтр следует зачищать ежемесячно неагрессивными моющими средствами, вручную или в посудомоечной машине при низкой температуре и экономичном цикле мытья.

При мытье в посудомоечной машине может иметь место некоторое обесцвечивание фильтра задержки жира, но его фильтрующая характеристика остается абсолютно неизменной.

Для снятия фильтра задержки жира потяните к себе подпружиненную ручку отцепления фильтра.

Рис. 9

Угольный фильтр (только в режиме рециркуляции)

Удаляет неприятные запахи кухни.

Потребуются 2 угольных фильтра для 2-моторной вытяжки и 1 угольный фильтр для 1-моторной вытяжки.

Насыщение угольного фильтра происходит по истечении более или менее длительного периода эксплуатации, предопределяемого типом кухни и периодичностью задержки жира. В любом случае, заменяйте патрон по крайней мере через каждые 4 месяца.

Угольный фильтр НЕ подлежит мойке или регенерации.

Рис. 10

Поставьте угольный фильтр над защитной решеткой крыльчатки вентилятора, затем поверните центральную рукоятку **P** фильтра в направление по часовой стрелке.

Для снятия фильтра поверните рукоятку **P** в направление против часовой стрелки.

Замена ламп

Рис. 11

Отключите прибор от электросети.

Внимание! Прежде чем прикасаться к лампам убедитесь в том, что они остыли.

Откройте полость под лампу:

выньте ламповый блок с помощью мелкой отвертки или подобного инструмента.

Замените перегоревшую лампу.

Используйте только лампы продолговатой формы мощностью 40 Вт макс. (E14). Вставьте вновь ламповый блок (крепление защелкой).

Если система подсветки не работает, проверьте корректную установку ламп в гнездах, прежде чем обратиться в центр технической помощи.

Indesit Company

Viale Aristide Merloni, 47
60044 Fabriano (AN) Italy
www.aristonchannel.com