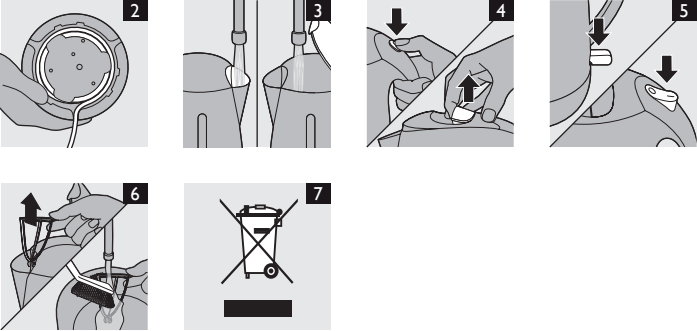
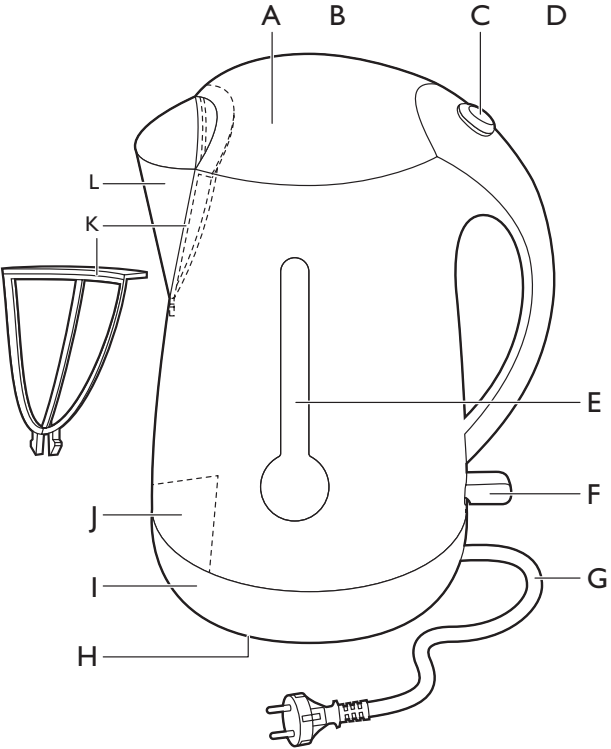


1



Введение

Поздравляем с покупкой продукции Philips! Для получения полной поддержки, оказываемой компанией Philips, зарегистрируйте изделие на веб-сайте www.philips.com/welcome.

Общее описание (Рис. 1)

- A** Крышка (HD4679/HD4677)
- B** Крышка с защелкой (HD4676)
- C** Кнопка открывания крышки (HD4679/HD4677)
- D** Переключатель питания с индикатором питания (HD4676)
- E** Индикатор уровня воды
- F** Переключатель питания с индикатором питания (HD4679/HD4677)
- G** Сетевой шнур
- H** Приспособление для хранения шнура
- I** Основание
- J** Стационарный сетчатый фильтр
- K** Съёмный противоизвестковый фильтр
- L** Носик

Важно!

Перед началом эксплуатации прибора внимательно ознакомьтесь с настоящим руководством и сохраните его для дальнейшего использования в качестве справочного материала.

Опасно!

- Запрещается погружать чайник или подставку чайника в воду или любую другую жидкость.

Предупреждение.

- Перед подключением прибора убедитесь, что указанное на нем номинальное напряжение соответствует напряжению местной электросети.
- Не пользуйтесь чайником, если поврежден сетевой шнур, штепсельная вилка, подставка чайника, либо сам чайник.
- В случае повреждения сетевого шнура его необходимо заменить. Чтобы обеспечить безопасную эксплуатацию прибора, заменяйте шнур только в авторизованном сервисном центре Philips или в сервисном центре с персоналом высокой квалификации.
- Данный прибор не предназначен для использования лицами (включая детей) с ограниченными возможностями сенсорной системы или ограниченными умственными или физическими способностями, а также лицами с недостаточным опытом и знаниями, кроме как под контролем и руководством по вопросам использования прибора со стороны лиц, ответственных за их безопасность.
- Не позволяйте детям играть с прибором.
- Чайник и сетевой шнур должны быть недоступны для детей. Следите за тем, чтобы сетевой шнур не свисал с края стола или рабочей поверхности, на которой установлен чайник. Излишек шнура можно хранить внутри отсека для хранения шнура или намотать на подставку чайника.
- Сетевой шнур, подставка чайника и сам чайник должны находиться на достаточном расстоянии от горячих поверхностей.
- Не помещайте прибор на замкнутую поверхность (напр., на поднос): это может привести к скоплению воды под прибором и, в результате, - к опасной ситуации.
- Кипящая вода может стать причиной сильных ожогов. Будьте особенно осторожны, когда в чайнике есть горячая вода.
- Не прикасайтесь к корпусу чайника во время и сразу после нагрева: он очень горячий. Поднимайте чайник, обязательно взявшись за ручку.
- Запрещается заливать в чайник воду выше отметки максимального уровня. В противном случае кипящая вода может выплескиваться из носика, при этом можно ошпариться.
- Запрещается открывать крышку кипящего чайника. Будьте особенно осторожны, открывая крышку сразу же после того, как чайник закипел: выходящий из чайника пар очень горячий.
- HD4679. Во время работы чайник потребляет до 13 А тока. Убедитесь, что электрическая сеть в вашем доме и розетка, к которой вы

подключаете чайник, выдерживают такую нагрузку. При использовании чайника не нагружайте электросеть дополнительными электроприборами.

- Используйте чайник только с подставкой, входящей в комплект поставки.

Внимание

- Не подключайте прибор к внешним отключающим устройствам, например, к таймеру, или к сети, в которой возможны сбои подачи электропитания. Это предотвратит возникновение опасных ситуаций в результате случайного сброса аварийного предохранителя.
- Подключайте прибор только к заземленной розетке.
- Ставьте подставку и чайник только на сухую, ровную и устойчивую поверхность.
- Чайник предназначен только для кипячения воды. Не используйте его для подогревания супа или иных жидкостей, а также продуктов из банок, бутылок или консервированной пищи.
- Во избежание выкипания чайника закрывается наливатель воды ниже уровня приготовления одной чашки.
- Если используется вода жесткая, то на нагревательном элементе чайника могут появиться небольшие пятна. Это результат образования накипи. Чем жестче вода, тем быстрее появляется накипь. Накипь может иметь разные цвета. Хотя накипь и является безвредной для здоровья, она может отрицательно сказаться на работе Вашего чайника. Регулярно очищайте чайник от накипи, как описано в главе "Очистка от накипи" настоящего руководства.
- На подставке чайника может конденсироваться влага. Это нормальное явление и не указывает на наличие неисправности чайника.
- Прибор предназначен для домашнего использования, а также для:
 - 1 обеденных зон в офисах, магазинах и т.д.;
 - 2 дачи;
 - 3 обслуживания клиентов в гостиницах, отелях и т.д.;
 - 4 мини отелей.

Защита от выкипания

Чайник оснащен системой защиты от выкипания. Система защиты автоматически отключает чайник, если он был случайно включен без воды или с недостаточным количеством воды. Для сброса защиты снимите чайник с подставки и налейте в него воды. Подождите 30 секунд, поставьте чайник на подставку. Теперь чайник снова готов к использованию.

Электромагнитные поля (ЭМП)

Данное устройство Philips соответствует стандартам по электромагнитным полям (ЭМП). При правильном обращении согласно инструкциям, приведенным в руководстве пользователя, применение устройства безопасно в соответствии с современными научными данными.

Перед первым использованием

- 1** Если на подставке чайника есть наклейки, снимите их.
- 2** Установите подставку чайника на сухую, ровную и устойчивую поверхность.
- 3** Выберите требуемую длину сетевого шнура, намотав его на катушку подставки. Пропустите шнур через одно из отверстий подставки. (Рис. 2)
- 4** Сполосните чайник водой.
- 5** Залейте чайник водой до максимального уровня и один раз вскипятите воду (см. главу "Использование прибора").
- 6** Вылейте из чайника горячую воду и еще раз сполосните чайник.

Эксплуатация прибора

- 1** Залейте воду в чайник либо через носик, либо через открытую крышку. (Рис. 3)
- Чтобы открыть крышку, нажмите на кнопку открывания крышки (HD4679/HD4677) или откройте защелку (HD4676) (Рис. 4).

- Налейте в чайник не менее одной чашки (250 мл) воды.
- Перед тем как включить чайник, закройте крышку.

Примечание. Чтобы предотвратить выкипание чайника, убедитесь, что крышка плотно закрыта.

- 2** Установите чайник на подставку и подключите его к электросети.
- 3** Чтобы включить устройство, нажмите переключатель питания вниз (HD4679/HD4677) или установите переключатель питания в положение "I" (HD4676) (Рис. 5).
 - ▶ Загорится индикатор питания.
 - ▶ Чайник начнет греть воду.
 - ▶ Чайник отключится автоматически, во время закипания воды раздастся звуковой сигнал.
 - ▶ При выключении чайника индикатор питания автоматически гаснет.

Примечание. Процесс кипячения можно прервать в любое время, для этого нужно просто нажать переключатель питания вверх (HD4679/HD4677) или установить переключатель в положение "O" (HD4676).

Очистка

Запрещается использовать для чистки прибора губки с абразивным покрытием, абразивные чистящие средства или растворители типа бензина или ацетона.

Запрещается погружать чайник или подставку в воду.

- 1** Отключите прибор от электросети.
- 2** Очищайте внешнюю поверхность чайника мягкой тканью, смоченной теплой водой с мягким чистящим средством.

- 3** Регулярно очищайте съёмный противоизвестковый фильтр.

Накипь не представляет опасности для вашего здоровья, однако она может придавать напитку неприятный "порошковый" привкус. Противоизвестковый фильтр предотвращает попадание частичек накипи в напиток. Для очистки фильтра воспользуйтесь одним из следующих способов:

- Извлеките фильтр из чайника и аккуратно очистите его мягкой нейлоновой щеткой под струей воды. (Рис. 6)
- Оставьте фильтр в чайнике во время очистки от накипи всего прибора.
- Очистите противоизвестковый фильтр в посудомоечной машине.

Примечание. Чайник оснащен стационарным сетчатым фильтром, который притягивает большие частицы накипи. Фильтр нельзя снять, он не требует отдельной очистки. При проведении очистки от накипи (см. главу "Очистка от накипи") фильтр очищается автоматически.

Очистка от накипи

Регулярная очистка чайника от накипи продлит срок его чайника.

При нормальном использовании чайника (до 5 раз в день) рекомендована следующая частота очистки от накипи:

- Один раз в 3 месяца - для регионов с мягкой водой (до 18 dH).
- Один раз в месяц - для регионов с жесткой водой (более 18 dH).

- 1** Наполните чайник водой на три четверти максимального объема.
- 2** Включите чайник.
- 3** После того, как чайник отключится, долейте в него раствор белого уксуса (крепостью 8%) до отметки максимального уровня (MAX).
- 4** Оставьте раствор в чайнике на ночь.
- 5** Вылейте воду из чайника и чайник и тщательно сполосните его.
- 6** Залейте в чайник чистую воду и вскипятите ее.

7 Вылейте воду из чайника и снова сполосните его чистой водой.

Если в чайнике еще осталась накипь, повторите описанную выше процедуру.

Совет. Также можно воспользоваться специальным средством для удаления накипи. В этом случае следуйте инструкциям по удалению накипи, напечатанным на упаковке средства для удаления накипи.

Хранение

- 1 При хранении обмотайте шнур питания вокруг катушки на подставке прибора (Рис. 2).

Запчасти

В случае повреждения чайника, подставки чайника или сетевого шнура, сдайте подставку чайника в авторизованный сервисный центр Philips для ремонта или замены сетевого шнура, чтобы обеспечить безопасную эксплуатацию чайника.

Новый съемный противоизвестковый фильтр (номер по каталогу 4222 459 45762) можно заказать в местной торговой организации Philips или в сервисном центре Philips.

Защита окружающей среды

- После окончания срока службы не выбрасывайте прибор вместе с бытовыми отходами. Передайте его в специализированный пункт для дальнейшей утилизации. Этим вы поможете защитить окружающую среду (Рис. 7).

Гарантия и обслуживание

Для получения дополнительной информации или в случае возникновения проблем зайдите на веб-сайт www.philips.com или обратитесь в Центр поддержки потребителей Philips в вашей стране (номер телефона центра указан на гарантийном талоне). Если подобный центр в вашей стране отсутствует, обратитесь в местную торговую организацию Philips.