

XEL SIS



Руководство по эксплуатации

Пожалуйста, внимательно прочтите данное руководство по эксплуатации и инструкции по технике безопасности по использованию данного прибора.



ВАЖНЫЕ МЕРЫ БЕЗОПАСНОСТИ

При использовании электроприборов должны всегда соблюдаться основные меры безопасности, в том числе следующие:

1. Читайте все инструкции.
2. Не касайтесь горячих поверхностей. Используйте ручки или рукоятки.
3. Для защиты от пожара, поражения электрическим током или ранений не погружайте шнур, электрическую вилку или другие части электроприбора в воду или другие жидкости.
4. Необходим строгий контроль, когда электроприбор используется детьми или в непосредственной близости от них.
5. Отключайте прибор от электросети, когда он не используется, а также перед очисткой. Дайте прибору остыть прежде, чем использовать насадки или разбирать его составные части, а также перед чисткой.
6. Не используйте приборы с повреждением шнура или электрической вилки, а также после определения неисправности или любого другого повреждения прибора. Обратитесь в ближайший сервисный центр для проверки, ремонта или переналадки электроприбора.
7. Использование дополнительных комплектующих, не одобренных производителем электроприбора, может привести к пожару, поражению электрическим током или ранению.
8. Не используйте электроприбор на открытом воздухе.
9. Не позволяйте шнуру свисать над краем стола или стойки, или касаться горячих поверхностей.
10. Не ставьте электроприбор на горячую газовую или электрическую конфорку или вблизи от нее, или в нагретую духовку.
11. Всегда сначала присоединяйте штепсель к прибору, а затем подключите шнур в розетку. Чтобы отключить, поверните любую ручку переключателя в положение «off», а затем удалите вилку из розетки.
12. Используйте электроприбор только по назначению.
13. Сохраните эту инструкцию.

СОХРАНИТЕ ЭТУ ИНСТРУКЦИЮ

ВНИМАНИЕ!

Этот прибор предназначен для бытового использования. Любое обслуживание, кроме уборки и ухода, должно выполняться в авторизованном сервисном центре. Не погружайте прибор в воду. Чтобы снизить риск загорания или поражения электрическим током, не разбирайте машину. Внутри аппарата нет деталей, которые можно было бы отремонтировать самостоятельно. Ремонт должен проводиться только уполномоченным обслуживающим персоналом.

1. Проверьте напряжение, чтобы убедиться, что напряжение, указанное на заводской табличке, совпадает с напряжением сети.
2. Никогда не используйте теплую или горячую воду, чтобы наполнить резервуар для воды. Используйте холодную воду.
3. Держите руки и шнур вдали от горячих частей аппарата во время работы.
4. Никогда не используйте для очистки порошки или жесткие чистящие средства. Используйте простую мягкую ткань, смоченную в воде.
5. Для оптимального вкуса вашего кофе, используйте очищенную или бутилированную воду. Периодически удаляйте накипь, что рекомендуется совершать каждые 2-3 месяца.
6. Не используйте карамелизованные или ароматизированные кофейные зерна.

ИНСТРУКЦИЯ ПО ЭКСПЛУАТАЦИИ ШНУРА ПИТАНИЯ

А. Короткий шнур питания (или съемный шнур питания) поставляется в целях сокращения риска в результате запутывания, как часто происходит с более длинными шнурами.

В. Длинный шнур питания или удлинитель также доступны и могут использоваться при соответствующих правилах эксплуатации.

С. При использовании длинного съемного шнура питания или удлинителя,

1. Расчетные электрические параметры съемного шнура или удлинителя должны соответствовать расчетным электрическим параметрам устройства
2. Для устройства заземленного типа нужно использовать удлинитель из 3-х жильного заземленного шнура, и
3. Длинный шнур должен располагаться таким образом, чтобы он не свисал со стола или полки, где он может быть натянут детьми или стать причиной спотыкания.

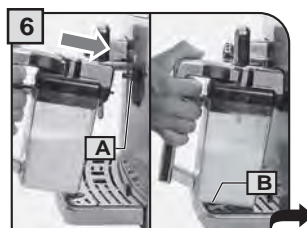
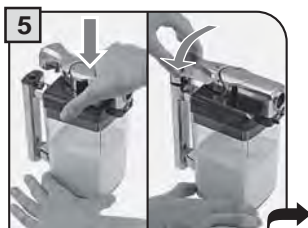
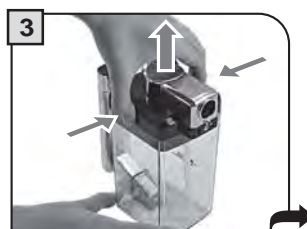
СХЕМА СБОРКИ ЧАШИ КОФЕВАРКИ



Для правильной эксплуатации чаши прочтите примечание на стр. 12.

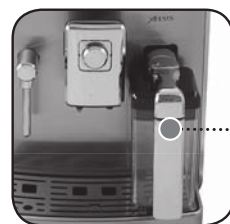
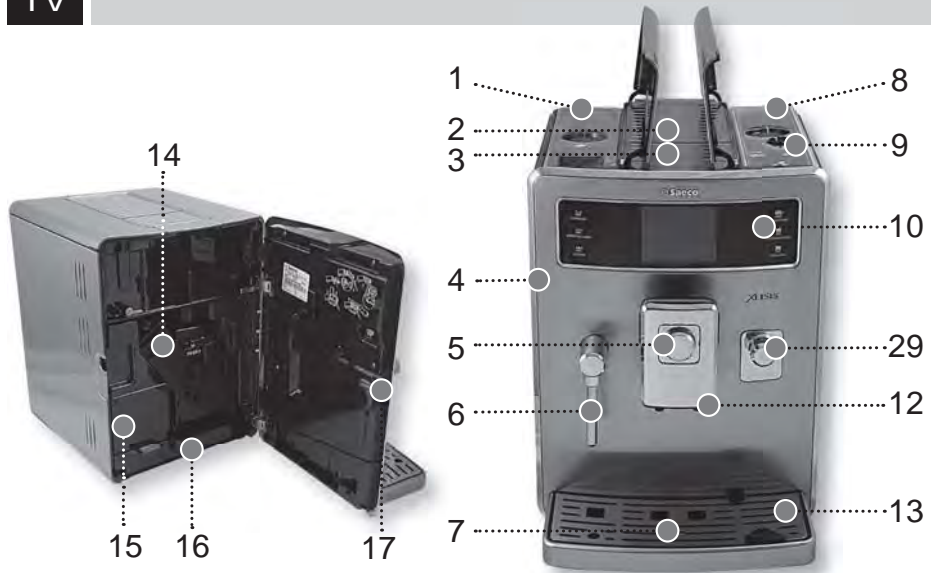
Рекомендации по техническому обслуживанию системы чаши разъяснены на стр. 38.

Разборка и очистка составных частей описана на стр. 43.

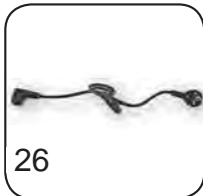
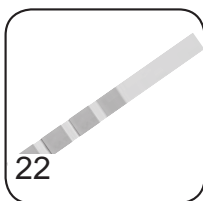


КАК ПРИ ПЕРВОМ ЗАПУСКЕ В ЭКСПЛУАТАЦИЮ, ТАК И ПРИ ДЛИТЕЛЬНОМ НЕИСПОЛЬЗОВАНИИ НЕОБХОДИМО УБЕДИТЬСЯ, ЧТО МАШИНА ЧИСТАЯ. ИДЕАЛЬНЫЙ УХОД И ОЧИСТКА ЧАШИ ГАРАНТИРУЕТ БЕЗОТКАЗНУЮ РАБОТУ И ПРЕДОТВРАЩАЕТ РАСПРОСТРАНЕНИЕ ВРЕДНЫХ ДЛЯ ЗДОРОВЬЯ БАКТЕРИЙ.

IV



АКСЕССУАРЫ



ТЕХНИЧЕСКИЕ ДАННЫЕ

Номинальное напряжение	См. заводскую табличку с техническими данными прибора
Номинальная мощность	См. заводскую табличку с техническими данными прибора
Электропитание	См. заводскую табличку с техническими данными прибора
Материал корпуса	Термопласт / металл
Размеры (длина x высота x глубина) (мм)	280 x 370 x 420
Вес (кг)	17
Длина кабеля (мм)	1200
Панель управления	На передней панели
Резервуар для воды (л)	1,6 (л) - вынимаемый
Вместимость сборника кофейных зерен (гр)	350
Напор насоса (бар)	15
Проточный нагреватель	Нержавеющая высококачественная сталь
Кофемолка	Керамический размалывающий диск
Количество молотого кофе (гр.)	7 - 10,5
Ёмкость сборника кофейной гущи (гр.)	Прим. 15
Предохранительные приспособления	Предохранительный вентиль. Двойной защитный термостат

ОБЩИЕ СВЕДЕНИЯ	2
ПАНЕЛЬ УПРАВЛЕНИЯ ПРИБОРА	3
ЗАПУСК	4
ПОДКЛЮЧЕНИЕ МАШИНЫ	4
УСТАНОВКА ЯЗЫКА	5
ОПРЕДЕЛЕНИЕ ЖЕСТКОСТИ ВОДЫ	5
ПЕРВЫЙ ЗАПУСК В ЭКСПЛУАТАЦИЮ	6
ЗАПУСК В ЭКСПЛУАТАЦИЮ ПОСЛЕ ДЛИТЕЛЬНОГО НЕИСПОЛЬЗОВАНИЯ	7
НАСТРОЙКА	8
ВЫБОР ПОЛЬЗОВАТЕЛЯ	8
СИСТЕМА НАСТРОЙКИ SAECO	9
УСТАНОВКА СИСТЕМЫ ПОМОЛА КОФЕЙНЫХ ЗЕРЕН (ОПТИМАЛЬНАЯ ДОЗА) УКАЗАНИЕ КОЛИЧЕСТВА ДЛЯ ПОМОЛА КОФЕ	9
РЕГУЛИРОВКА ВЫСОТЫ НОСИКА ПОДАЧИ КОФЕ	10
АРОМАТ КОФЕ	11
РЕЖИМ ОЖИДАНИЯ	11
ИСПОЛЬЗОВАНИЕ МОЛОКОСБОРНИКА	12
ПОДАЧА КОФЕ	14
ЭСПРЕССО/БОЛЕЕ КРЕПКИЙ ЭСПРЕССО	14
ПОДАЧА НАПИТКА ИЗ МОЛОТОГО КОФЕ	15
КАПУЧИНО / ЛАТТЭ МАХИТО / КОФЕ С МОЛОКОМ	16
ЦИКЛ ОЧИСТКИ: МЫТЬЕ	17
ПОДАЧА ГОРЯЧЕЙ ВОДЫ	18
«СПЕЦИАЛЬНЫЕ ПРОДУКТЫ»	19
ПОДАЧА ПАРА	19
АМЕРИКАНО	20
ГОРЯЧЕЕ МОЛОКО	20
ЭСПРЕССО	20
ОПТИМАЛЬНОЕ ПРОГРАММИРОВАНИЕ КОЛИЧЕСТВА НАПИТКА	21
МЕНЮ ПОЛЬЗОВАТЕЛЯ	22
МЕНЮ НАПИТКОВ	24
МЕНЮ МАШИНЫ	27
ТЕХНИЧЕСКОЕ ОБСЛУЖИВАНИЕ	34
ОЧИСТКА	40
ТЕХНИЧЕСКОЕ ОБСЛУЖИВАНИЕ ПРИ НОРМАЛЬНОЙ ЭКСПЛУАТАЦИИ	40
ОБЩИЕ ПОЛОЖЕНИЯ О ЧИСТКЕ МАШИНЫ	41
ОЧИСТКА ЗАВАРНИКА	42
ОЧИСТКА ЧАШИ ДЛЯ МОЛОКА	43
УСТАНОВКА ЧАШИ ДЛЯ МОЛОКА	44
УВЕДОМЛЕНИЯ МАШИНЫ	45
ИНСТРУКЦИИ ПО ТЕХНИКЕ БЕЗОПАСНОСТИ	47

2 ОБЩИЕ СВЕДЕНИЯ

ОБЩИЕ СВЕДЕНИЯ

Кофеварка служит для приготовления эспрессо из кофе в зернах и оснащена приборами подачи пара и горячей воды.

Корпус машины выполнен в элегантном дизайне и предназначен для домашнего использования, а не для длительного промышленного использования.

Внимание: В следующих случаях, компания-производитель не несет ответственности за возникновение возможных повреждений:

- При неправильном соблюдении или несоблюдении использования по назначению;
- При ремонте, который проводился неуполномоченным обслуживающим персоналом;
- При замене сетевого кабеля;
- При замене любого компонента машины;
- При использовании других комплектующих, а не оригинальных;
- При не удалении накипи с машины или при эксплуатации машины при температуре ниже 0°С.

В ПЕРЕЧИСЛЕННЫХ СЛУЧАЯХ ГАРАНТИИ ТЕРЯЮТ СВОЮ СИЛУ



ПРЕДУПРЕЖДАЮЩИЙ ЗНАК СТОИТ ВОЗЛЕ ВСЕХ ВАЖНЫХ ПРИМЕЧАНИЙ О ТЕХНИКЕ БЕЗОПАСНОСТИ ДЛЯ ПОЛЬЗОВАТЕЛЕЙ. ТАКИЕ ПРИМЕЧАНИЯ ДОЛЖНЫ СТРОГО СОБЛЮДАТЬСЯ, ЧТОБЫ ИЗБЕЖАТЬ ТЯЖКИХ ТЕЛЕСНЫХ ПОВРЕЖДЕНИЙ!

ИНСТРУКЦИИ ПО ЭКСПЛУАТАЦИИ

Храните данную инструкцию по эксплуатации в безопасном месте недалеко от машины, чтобы другие люди могли ей воспользоваться. Для получения более подробной информации или в случае возникновения проблем обращайтесь непосредственно в уполномоченный сервисный центр обслуживания.

НЕОБХОДИМО ХРАНИТЬ ДАННУЮ ИНСТРУКЦИЮ ПО ЭКСПЛУАТАЦИИ

ПРИМЕЧАНИЯ К СЕТЕВОМУ КАБЕЛЮ

- Не следует слишком вытягивать сетевой кабель, чтобы не допустить его перекручивания или чтобы не спотыкаться через него.
- При соблюдении мер предосторожности можно использовать удлинитель.
Если необходимо использовать удлинитель, следует проверить следующее:
 - а. отвечает ли напряжение используемого кабеля удлинителя напряжению бытового прибора.
 - б. кабель удлинителя должен быть снабжен штепсельной вилкой с тремя разъемами и защитным проводом (так, чтобы кабель сетевого питания бытового электроприбора соответствовал данному типу).
 - с. Не свешивается ли кабель со стола, чтобы избежать спотыкания через него.
Не используйте удлинительную розетку.

ПАНЕЛЬ УПРАВЛЕНИЯ ПРИБОРА

3

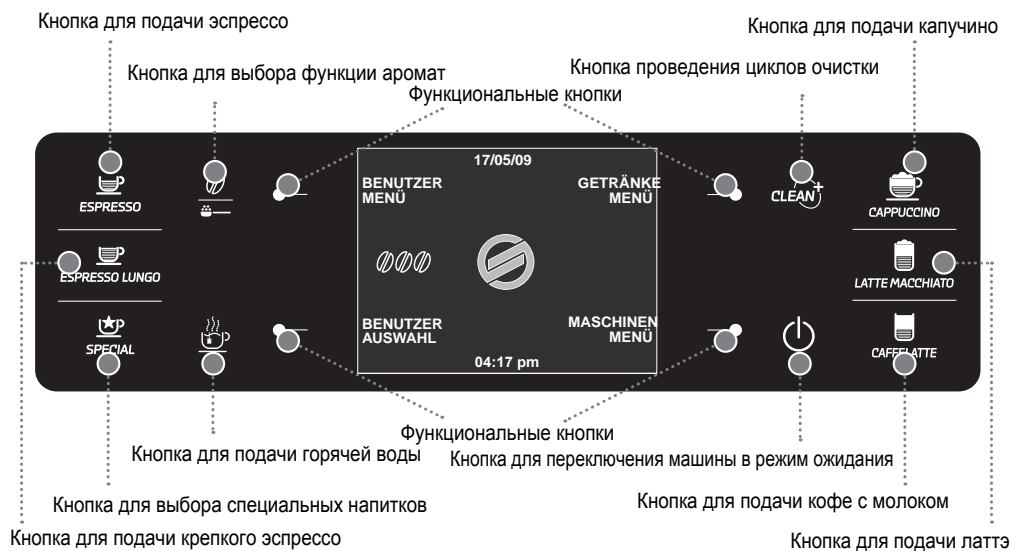
Чтобы правильно пользоваться данным руководством рекомендуется снять обложку.
Только после этого возможно наилучшее понимание текста.

СОСТАВНЫЕ ЧАСТИ ПРИБОРА

- | | |
|---|--|
| 1 Емкость для воды + крышка | 15 Резервуар для сборки гуши кофе + защита |
| 2 Место для хранения чашки | 16 Поддон для воды + крышка |
| 3 Ниша для молотого кофе | 17 Открытие двери нажатием на кнопку |
| 4 Дверца для обслуживания | 18 Главный выключатель |
| 5 Кофеварная система Saeco | 19 Гнездо для резервуара |
| 6 Насадка для горячей воды / пара | 20 Молокосборник |
| 7 Поддон | 21 Мерная ложка для измельченного кофе |
| 8 Сборник кофейных зерен | 22 Индикаторная полоска для определения жесткости воды |
| 9 Установка степени помола | 23 Обезжиривание для заварника |
| 10 Панель управления | 24 Очиститель от накипи |
| 11 Подсоединение молокосборника | 25 Очистительный поддон для заварника |
| 12 Слив | 26 Кабель сетевого питания |
| 13 Поддон для стока + решетка + подставка с крышкой | 27 Водяной фильтр «Intenza» |
| 14 Заварник | 28 Кисточка для чистки |
| | 29 Соединительный штуцер чаши |

ПАНЕЛЬ УПРАВЛЕНИЯ

Панель управления устроена так, чтобы при эксплуатации машины обеспечить легкое управление всеми функциями.



4 ЗАПУСК

ПОДКЛЮЧЕНИЕ МАШИНЫ

Перед подключением машины убедитесь, что главный выключатель стоит в позиции «0».



1 Приподнимите верхнюю крышку справа и снимите внутреннюю крышку.



2 Заполните измельченным кофе. Снова наденьте внутреннюю крышку и закройте верхнюю крышку.



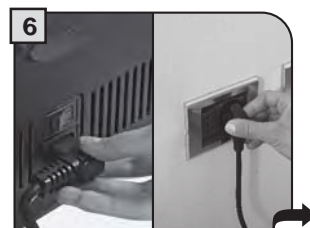
3 Откройте верхнюю крышку слева и снимите внутреннюю крышку.



4 Вытащите резервуар для воды.



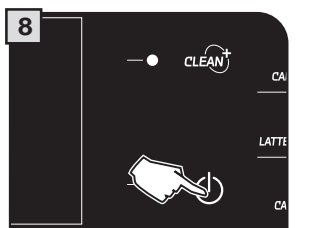
5 Заполните резервуар свежей питьевой водой; не превышайте отметки максимального уровня заполнения. Затем снова установите резервуар.



6 Вставьте сетевой штекерный разъем в предназначенный разъем на машине сбоку, а второй конец кабеля подсоедините к подходящей розетке (см. заводскую табличку с обозначением модели изделия).



7 Поставьте главный переключатель в позицию «I».



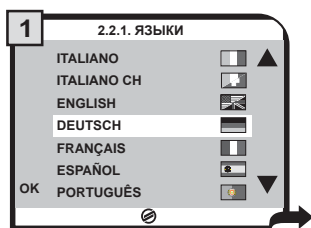
8 На дисплее встроена мигающая красная кнопка LED. Чтобы включить машину нажмите кнопку.

Проветривание и цикл промывки внутренней системы машины производится после завершения машиной фазы нагревания. При этом возможно выделение небольшого количества воды. Подождите пока цикл не будет завершен автоматически. Сообщение о готовности продукта появится на дисплее. См. стр. 3.

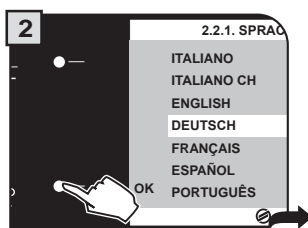
На странице 5 показан вид дисплея (1) только при первом вводе в эксплуатацию. Далее можно производить настройку языка только в соответствующем меню (см. стр. 27).

УСТАНОВКА ЯЗЫКА

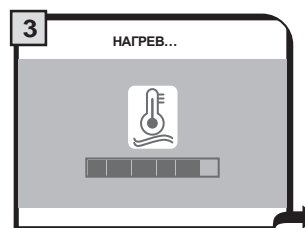
При помощи данной настройки можно установить рабочий язык машины. Данная настройка помогает устанавливать параметры напитка по вкусовым предпочтениям соответствующей страны пользователя. На этой основе языки разделяются по странам. Если язык не был выбран, то при следующем включении машина снова вернется к данной настройке.



Желаемый язык выбирается нажатием кнопок ▲ или ▼.



Нажмите данную кнопку, чтобы сохранить выбранный язык.



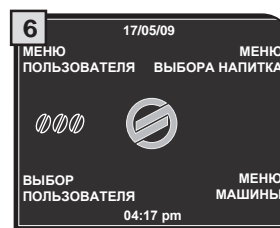
Машина входит в фазу нагревания. Подождите, пока эта фаза не закончится.



После завершения машины фазы нагревания производится цикл промывки внутренней системы машины.



При этом расходуется небольшое количество воды. Подождите, пока данный цикл не закончится автоматически.



Теперь машина готова к эксплуатации.

ОПРЕДЕЛЕНИЕ ЖЕСТКОСТИ ВОДЫ

Индикаторную полоску можно использовать только при производстве измерений.



Окуните индикаторную полоску примерно на 1 секунду в воду, находящуюся в машине, чтобы определить жесткость воды.



Считывание степени жесткости воды и установка следующего:

- степень жесткости воды в машине (стр. 32);
- Арома Система Intenza (стр. 7).

6 ЗАПУСК

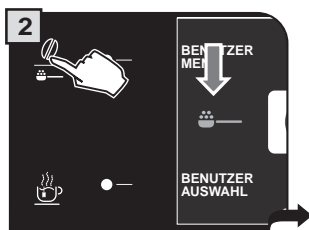
ПЕРВЫЙ ЗАПУСК В ЭКСПЛУАТАЦИЮ – ЗАПУСК В ЭКСПЛУАТАЦИЮ ПОСЛЕ ДЛИТЕЛЬНОГО НЕИСПОЛЬЗОВАНИЯ

Чтобы улучшить качество продукта, необходимо следовать данным указаниям при первом запуске машины в эксплуатацию и при запуске машины после длительного неиспользования.

Соблюдение данных простых шагов гарантирует вам то, что вы всегда сможете наслаждаться вашим любимым напитком высокого качества.



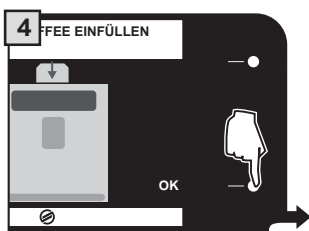
1 Поставьте большой кофесборник под систему подачи кофе.



2 Нажмите на кнопку один раз или несколько раз до тех пор, пока на дисплее не отобразится символ.



3 Выбор продукта: нажмите на одну из указанных кнопок.



4 Не наливая кофе, нажмите на кнопку «ОК», чтобы начать подачу воды из насадки для подачи.



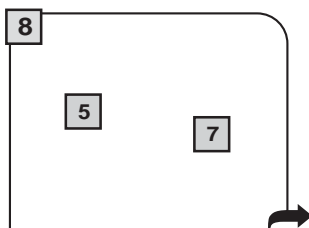
5 По окончании подачи выньте кофесборник и поставьте под насадку для горячей воды.



6 Нажмите на кнопку и подождите, пока выльется запрограммированное количество. Данная подача может быть прекращена нажатием кнопки «HEISSWASSERSTOP» (остановка горячей воды).



7 Затем удалите кофесборник и очистите его.



8 Шаги от пункта 5 до пункта 7 выполняются до тех пор, пока в резервуаре не останется больше воды.



9 Заполните резервуар для воды питьевой водой, как описано выше. Теперь машина готова к эксплуатации.

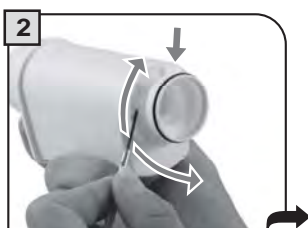
ВОДЯНОЙ ФИЛЬТР INTENZA

Чтобы улучшить качество используемой воды и чтобы продлить срок службы прибора, рекомендуется установить водяной фильтр. После установки запускается программа активации фильтров воды (см. «Меню машины» стр. 27). Таким образом, машина сообщает пользователю, когда необходимо менять водяной фильтр.

Выньте фильтр из упаковки и вертикально (так, чтобы отверстие смотрело вверх) погрузите его в холодную воду и слегка прижмите по бокам, чтобы вышел воздух.



1 Вытащите из резервуара маленький белый фильтр и храните его в сухом месте, защищенном от пыли.



2 Установка Арома Системы Intenza:
A = мягкая вода
B = нормальная вода (стандартная)
C = жесткая вода.



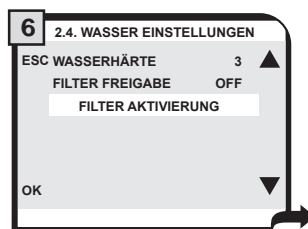
3 Поместите водяной фильтр в пустой резервуар (см. рисунок). Нажмите до упора.



4 Наполните резервуар питьевой водой и снова установите его в машину.

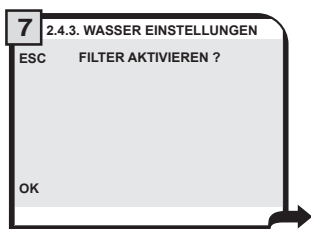


5 Поставьте сосуд под носик слива горячей воды.



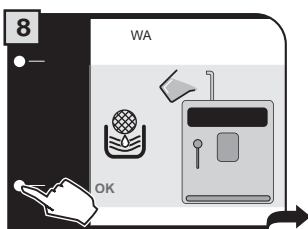
6 2.4. WASSER EINSTELLUNGEN
ESC WASSERHÄRTE 3 ▲
FILTER FREIGABE OFF
FILTER AKTIVIERUNG
OK ▼

Откройте «Меню машины» (см. стр. 27). Выберите «настройка воды» (WASSER EINSTELLUNG) и «Активация фильтра» (FILTER AKTIVIERUNG), а затем нажмите «OK».



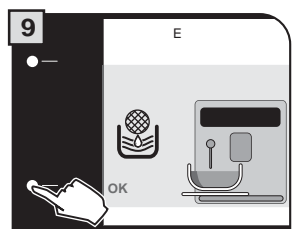
7 2.4.3. WASSER EINSTELLUNGEN
ESC FILTER AKTIVIEREN ?
OK

Нажмите кнопку «OK».



8 WA
OK

Нажмите кнопку «OK», чтобы подтвердить настройку нового фильтра.



9 E
OK

Для подтверждения нажмите кнопку «OK». Немного подождите. По окончании цикла удалите сборник.

ПРИМЕЧАНИЕ: По завершении процесса машина автоматически переключается на пункт меню «Выбор продукта». Если нет водяного фильтра в наличии, поместите в резервуар маленький белый фильтр, который ранее был вынут (пункт 1).

8 НАСТРОЙКА

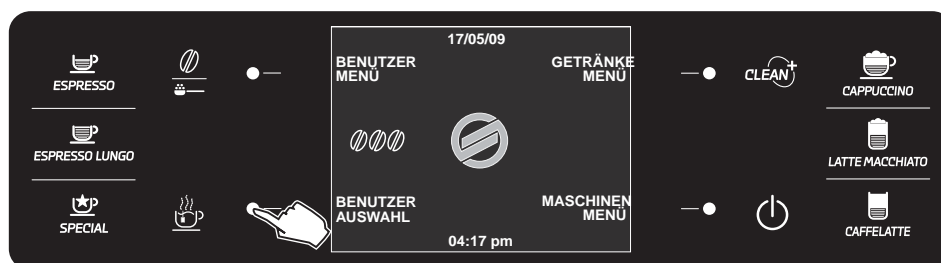
ВЫБОР ПОЛЬЗОВАТЕЛЯ

Для получения максимального удовольствия от вашего напитка, можно настроить машину оптимальным способом, чтобы она соответствовала требованиям пользователя.

Вкусы разных пользователей различны, и каждый имеет возможность так настроить машину, чтобы она подходила именно ему.

По этой причине машину можно подстроить под того или иного пользователя. Этот пользователь может запрограммировать машину на производство эксклюзивных напитков в соответствии с его предпочтениями.

Просто нажмите на кнопку «Выбор пользователя» (“Benutzerauswahl”), и машина приготовит именно Ваш любимый напиток.



При покупке на машине установлены стандартные настройки, которые были разработаны при помощи тщательного анализа рынка. Данная базовая программа служит Вам помощью при программировании вашей собственной программы приготовления напитков.

Вначале нужно установить нового пользователя, которому присваивается наиболее удобный для Вас символ для более быстрого распознавания. Для этого просмотрите раздел «Меню пользователя» (Benutzermenue) в руководстве (см. стр. 22).

После того, как установлен выбор пользователя, можно программировать приготовление всех напитков согласно разделу «Меню напитков» (Getraenkemenu) в данном руководстве (см. стр. 24).

Затем можно запрограммировать желаемое количество; перед приготовлением кофе нажимайте кнопку «Выбор пользователя» (Benutzerauswahl) на машине до тех пор, пока не появится ваш символ. Теперь машина настроена под Вас, и вы можете наслаждаться результатами применения тех опций, которые вы установили по собственному желанию.

СИСТЕМА НАСТРОЙКИ SAECO

Кофе является натуральным продуктом, и его качество может отличаться в зависимости от сорта, смешивания и обжаривания. Кофеварка Saeco оснащена системой самонастройки, и в ней можно использовать все стандартные сорта кофейных зёрен (за исключением карамельных сортов).

- Настройка машины осуществляется автоматически, чтобы оптимизировать консистенцию кофе и гарантировать его оптимальное сжатие. В результате получается кремообразный эспрессо; вне зависимости от сорта используемых зёрен кофе чувствуется крепкий аромат.
- При таком методе оптимизации происходит процесс запоминания определенного требуемого количества подаваемого кофе, вместе с этим машина может настраивать прессование мелкомолотого кофе.
- Внимание: Для оптимизации степени экстракции кофе могут потребоваться специальные настройки.

УСТАНОВКА СИСТЕМЫ ПОМОЛА КОФЕЙНЫХ ЗЕРЕН

На машине можно установить степень помола, которая применяется для используемого кофе.

Важное примечание: Настройка степени помола нужно производить, только если система помола кофейных зёрен находится в рабочем состоянии. Это происходит на первом этапе приготовления кофе.

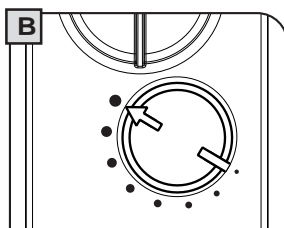
Настройка производится при помощи ручки настройки на кофесборнике. При этом не должно происходить никакого контакта с подвижными частями.

Нажмите и проверните ручку настройки (чтобы установить нужную позицию). Нужная позиция устанавливается на крышке корпуса.

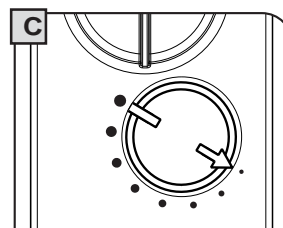
Подбор нужной степени помола осуществляется путем приготовления 2-3 чашек кофе. Вышесказанное является всего лишь рекомендацией, и вы можете подбирать степень помола по своему вкусу.



Нажмите и поверните.



Данная позиция соответствует грубому помолу кофе.




Данная позиция соответствует тонкому помолу кофе.

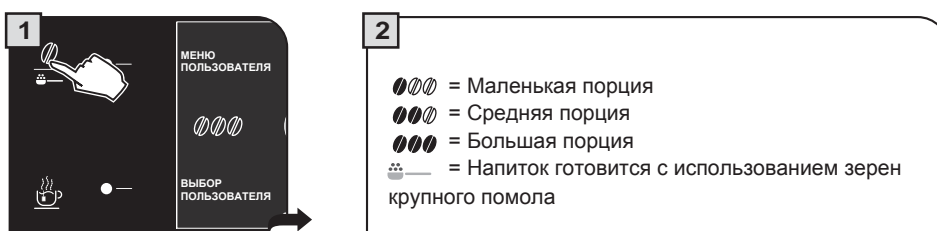
10 НАСТРОЙКА

(ОПТИМАЛЬНАЯ ДОЗА) УКАЗАНИЕ КОЛИЧЕСТВА КОФЕ ДЛЯ ПОМОЛА

В машине можно настроить необходимое количество используемого молотого кофе для каждого продукта. Стандартные настройки для каждого продукта и для каждого пользователя можно запрограммировать в «Меню напитков» (Getraenkekennlinie) (см. стр. 24).

Однако, можно провести прямую настройку количества перемалываемого кофе в том случае, если на время необходимо изменить эти настройки. Эти изменения применимы только к подаче следующей отдельной чашки кофе.

При нажатии кнопки " " количество молотого кофе на время изменится, а также можно выбрать функцию крупного помола.



Примечание: Данную настройку нельзя провести при приготовлении американо (См. «Специальные продукты» стр. 20)

РЕГУЛИРОВКА ВЫСОТЫ НОСИКА ПОДАЧИ КОФЕ

Отрегулируйте высоту носика подачи кофе, чтобы можно было использовать чашки разного типа.

Для регулировки передвиньте рукой носик подачи кофе, как показано на рисунке.



АРОМАТ КОФЕ

Кофеварная система Saeco разработана таким образом, чтобы придавать кофе желаемый аромат и вкус. Простой поворот регулятора, и вы настраиваете уже знакомые характеристики кофе, которые лучше всего отвечают личным предпочтениям.

SBS - КОФЕВАРНАЯ СИСТЕМА SAECO

Настройка крепкости подаваемого кофе. Можно произвести настройку во время подачи кофе. Данные настройки относятся непосредственно к выбранной подаче.



РЕЖИМ ОЖИДАНИЯ

У машины предусмотрен режим экономии энергии. Через 60 минут после последнего использования машина включает режим ожидания, прекращается использование водонагревателя, выключаются все устройства. Потребление электрической энергии сокращается до минимума. Чтобы снова запустить машину, необходимо нажать любую кнопку.

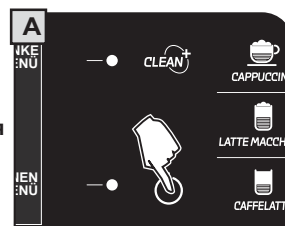
Машину можно переключить в режим ожидания, для этого нажмите кнопку и удерживайте на протяжении 3 секунд.

Примечание:

- 1 **Машина не переключается в режим ожидания, если дверца для обслуживания открыта.**
- 2 **Автоматическое время перехода в режим ожидания можно изменить в «Меню машины» (MASCHINENMENU), см. На стр. 30.**
- 3 **Когда машина переключается в режим ожидания, запускается очистка внутренней системы. Данный процесс можно прервать, нажав кнопку «Прекращение очистки» (SPUELUNG STOPP).**

Машину можно снова активировать следующими способами:

- 1 нажав любую кнопку на пульте управления.
- 2 открыв дверцу для обслуживания (при закрытии дверцы машина переключается в режим ожидания).
- 3 выполнив предварительные настройки таймера.



Когда машина находится в режиме ожидания, индикаторная лампа мигает красным.

12 ИСПОЛЬЗОВАНИЕ МОЛОКОСБОРНИКА

Машина оснащена молокосорбником для приготовления восхитительного капучино, латтэ или других напитков с молоком.

Примечание: При каждом использовании убедитесь, что чаша правильно очищена и простерилизована. При хранении молока в чаше каждый раз проверяйте, не прокисло ли молоко.

При помощи данного сборника можно легко следить за состоянием молока. После каждого использования сборника в машине его можно просто вытащить и поставить в холодильник.



Система подачи после каждого использования очищается автоматически. Данный цикл очищения запускается только тогда, когда он активирован (см. стр. 33), и может также запускаться вручную при нажатии на кнопку «Очистка» (Clean) (см. стр. 17).

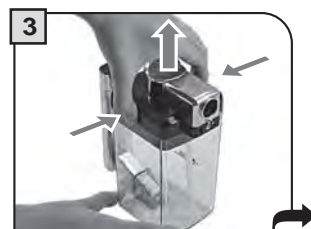
Не менее чем раз в неделю необходимо вынимать сборник для полной очистки всех составных частей. Только при таких условиях возможно производство гигиенически чистых напитков. Для правильной очистки перейдите в раздел «ОЧИСТКА ЧАШИ ДЛЯ МОЛОКА» (см. стр. 43).



1 Снимите защитное покрытие с машины и положите в чистое место. Рекомендуется при снятии размещать его на крышку для воды.



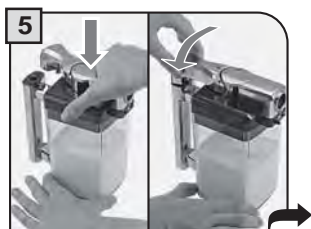
2 Проверните ручку по часовой стрелке, чтобы снять фиксатор.



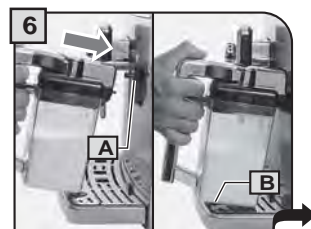
3 Нажмите кнопку разъединения, чтобы снять крышку.



4 Наполните сборник молоком. Наполнение молока производится по уровню: между обозначениями MIN (минимальный) и MAX (максимальный).



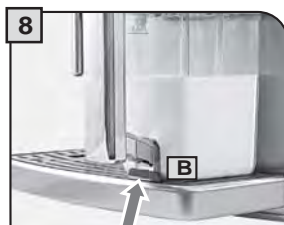
5 Снова установите крышку и проследите, чтобы крышка закрылась правильно. Снова поверните ручку в положении посередине, чтобы обеспечить полное закрывание.



6 Установите чашу в паровое сопло (A). Устанавливайте под наклоном, чтобы зафиксировать в стопорном устройстве (B):



Опустите вниз чашу так, чтобы она плотно стала на поверхность решетки для сбора капель.



Обратите внимание, что чаша введена в стопорное устройство (B). Звуковой сигнал обозначает, что чаша установлена правильно.

⚠ ЧАШУ НЕЛЬЗЯ НАКЛОНЯТЬ БОЛЬШЕ, ЧЕМ ПОЗВОЛЯЕТ ВЫДВИЖНОЙ БЛОК. ЕЕ НЕОБХОДИМО ПОВЕРНУТЬ ДО УПОРА ПРИ ПОДСОЕДИНЕНИИ.

ИЗЪЯТИЕ ЧАШИ

На картинках показано, как правильно вытягивать чашу из машины.

⚠ ЧАШУ НЕЛЬЗЯ НАКЛОНЯТЬ БОЛЬШЕ, ЧЕМ ПОЗВОЛЯЕТ ВЫДВИЖНОЙ БЛОК. ЕЕ НЕОБХОДИМО ПОВЕРНУТЬ ДО УПОРА ПРИ ПОДСОЕДИНЕНИИ.



Приподнимите чашу, чтобы извлечь ее из зафиксированного положения; при этом выньте ее из стопорного устройства (B).



Изъятие чаши из соединения легко производится в наклонном положении, при этом немного проворачивайте по и против часовой стрелки, вынимая чашу из соединительного сопла.

После использования выньте сборник из машины и для правильного хранения поставьте в холодильник. Не рекомендуется оставлять сборник при комнатной температуре более, чем на 10 минут. Используемое молоко необходимо хранить согласно указаниям производителя на упаковке. Нельзя использовать молоко, срок годности которого превышен. Сборник необходимо очищать, согласно указаниям в разделе «Очистка чаши для молока» (см. стр. 43).

14 ПОДАЧА КОФЕ

ЭСПРЕССО/БОЛЕЕ КРЕПКИЙ ЭСПРЕССО

В данном пункте рассказано, как готовить эспрессо. Для приготовления другого типа кофе нажмите на соответствующую кнопку. Выберите чашку побольше, чтобы кофе не переливался.

Для подачи 2 чашек кофе нажмите на кнопку два раза. Машина выдаст первую половину указанного количества и сделает короткую паузу перед подачей, чтобы перемолоть вторую порцию кофе. Затем произойдет подача кофе и завершение работы.



1 Для подачи одной или двух чашек эспрессо установите 1/2 чашки.



2 Для подачи эспрессо или более крепкого эспрессо установите 1/2 чашки.



3 Выберите продукт и нажмите 1 раз для производства одной чашки и 2 раза для производства двух чашек.



4 Машина начинает работу с помола установленного количества кофе.



5 Начинается подача выбранного напитка.

Подачу кофе можно прерывать нажатием кнопки «Прекращение подачи кофе» (KAFFESTOPP).



Машина прекращает подачу кофе автоматически по достижению заводских установок количества наполнения чашки. Количество наполнения чашки можно отрегулировать самостоятельно, см. стр. 24.

ПОДАЧА НАПИТКА ИЗ МОЛОТОГО КОФЕ

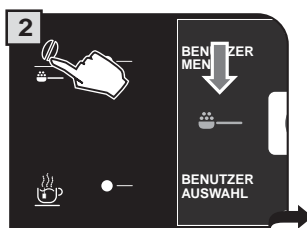
В машине можно использовать молотый кофе и кофе без кофеина.

Молотый кофе засыпается в предусмотренные мешочки в среднем отсеке машины. Для приготовления эспрессо засыпается только молотый кофе, ни в коем случае не используйте кофе в зернах или быстрорастворимый кофе. (см. раздел «Программирование напитков» стр. 24).

На данном примере показано, как производится эспрессо при использовании молотого кофе.



1 Для подачи эспрессо установите 1 чашку.



2 Нажмите на кнопку один раз или несколько раз до тех пор, пока не появится символ на дисплее.



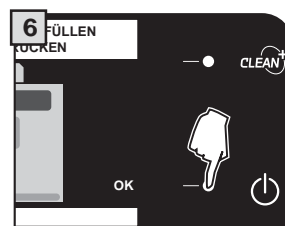
3 Выберите продукт, нажав на соответствующую кнопку.



4 Сообщение на дисплее уведомляет пользователя о том, что можно засыпать молотый кофе в соответствующий накопитель.



5 При нажатии на кнопку откроется дверца. Приподнимите клапаны. Засыпьте молотый кофе мерной ложкой в соответствующий накопитель.



6 Для подачи нажмите кнопку «ОК».



ВНИМАНИЕ: МОЛОТЫЙ КОФЕ МОЖНО ЗАСЫПАТЬ ТОЛЬКО В СООТВЕТСТВУЮЩИЕ МЕШОЧКИ ДЛЯ ПРИГОТОВЛЕНИЯ ПРОДУКТА ДАННОГО ТИПА.

ИСПОЛЬЗУЙТЕ МЕРНУЮ ЛОЖКУ. ОДНОВРЕМЕННАЯ ПОДАЧА ДВУХ ЧАШЕК КОФЕ НЕ ВОЗМОЖНА.

Примечание:

- Если в течение 30 секунд после появления сообщения на дисплее (4) не началось приготовление кофе, машина возвращается в главное меню и опорожняет заполненный молотым кофе кофесборник.
- Если молотый кофе был засыпан неправильно, то будет производиться подача только воды.
- Если порция слишком большая или вы положили 2 или более полных мерных ложки, машина не будет производить продукт, и засыпанный кофе будет сброшен в сборник кофейной гущи.

16 КАПУЧИНО/ЛАТТЭ / КОФЕ С МОЛОКОМ

ПОДАЧА



ЧТОБЫ НАЧАТЬ ПОДАЧУ, НЕОБХОДИМО ОТКРЫТЬ ОТВЕРСТИЕ ПОДАЧИ МОЛОКА И ПАРА. СУЩЕСТВУЕТ ОПАСНОСТЬ ОЖОГА. ПЕРЕД ТЕМ, КАК ИЗВЛЕЧЬ СБОРНИК, ДОЖДИТЕСЬ ОКОНЧАНИЯ ЦИКЛА. СМ. РАЗДЕЛ «ОЧИСТКА МОЛОКОСБОРНИКА» (СМ. СТР. 12)

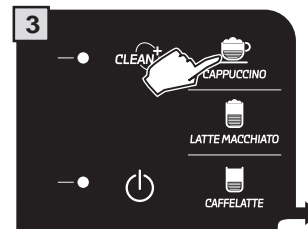
Для всех продуктов, которые готовятся с молоком, машина вначале выдает молоко, а затем кофе. В таком случае нельзя производить подачу двух продуктов одновременно.



1 Поставьте чашку или сборник для приготовления любого продукта с молоком.



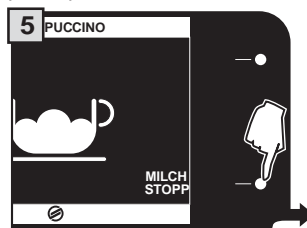
2 Поверните кран сборника над чашкой. Чтобы не допустить разбрызгивание молока, всегда используйте чашку подходящего размера.



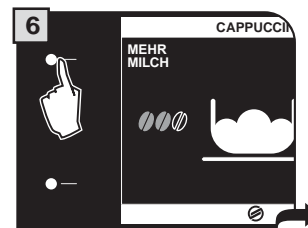
3 Выберите желаемый продукт, нажав на соответствующую кнопку. За один раз можно выбрать только один продукт.



4 Машина начинает приготовление. Она перемальвывает кофе и одновременно подогревает молоко. Сейчас функция «Экономный режим» активирована (см. стр.28).



5 Начинается подача молока. Эту подачу можно прервать, нажав на кнопку «Остановить подачу молока» (MILCHSTOPP).



6 Можно увеличить подачу молока, нажав на кнопку «Больше молока» (MEHR MILCH). В данном случае молоко не будет пениться.



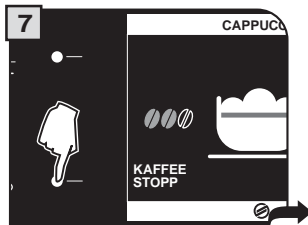
A Если нажата кнопка «Немедленная подача молока» (Sofortife Milchausgabe), функция «Экономный режим» выключена (см. стр. 28).



B Следующие напитки готовятся при сокращенном времени нагревания системы, поскольку данный режим требует высоких энергетических затрат.

Теперь функция «Экономный режим» может быть снова активирована в «Меню машины» (см. стр. 28).

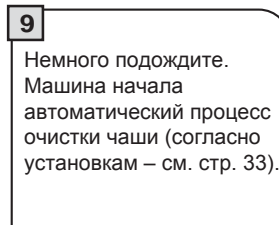
ЦИКЛ ОЧИСТКИ: МЫТЬЕ 17



7 По окончании подачи молока начинается подача кофе. Подачу кофе можно остановить, нажав кнопку «Остановка подачи кофе» (KAFFEE STOPP).



8 По окончании заберите чашку с готовым капучино и снова поверните краник в начальную позицию.



9 Немного подождите. Машина начала автоматический процесс очистки чаши (согласно установкам – см. стр. 33).

Вытяните сборник и сразу по окончании цикла очистки поставьте его в холодильник.



ВО ВРЕМЯ ЦИКЛА ОЧИСТКИ НЕЛЬЗЯ ДОТРАГИВАТЬСЯ ДО КРАНИКА. ОПАСНОСТЬ ОЖОГА.

Это же применяется к приготовлению латтэ, кофе с молоком или других напитков из горячего молока (см. соответствующий раздел «Специальные продукты» - см. стр. 19).

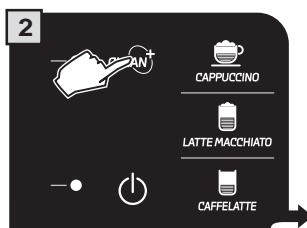
ЦИКЛ ОЧИСТКИ: МЫТЬЕ

На машине можно в любое время провести цикл быстрой очистки. Цикл очистки можно провести перед и/или сразу же после подачи напитка.

На ваше усмотрение вы можете провести очистку молокосборника. Данным типом очистки можно провести гигиеническую чистку машины после длительного неиспользования.



1 Сборник подсоединен, нажмите до упора. Цикл очистки проводится в трубопроводе, где проходит молоко. Очистка начнется вне зависимости от того, есть ли молоко в сборнике или нет.



2 Нажмите кнопку. Машина проведет дополнительный цикл очистки.



3 После этого можно снимать сборник, он чист.

Для того, чтобы правильно вставить/изъять чашу, следуйте советам, данным на стр. 12 и 13.

18 ПОДАЧА ГОРЯЧЕЙ ВОДЫ

ПОДАЧА ГОРЯЧЕЙ ВОДЫ



ПЕРЕД ПОДАЧЕЙ НАПИТКА МОЖЕТ ПРОИЗОЙТИ РАЗБРЫЗГИВАНИЕ ГОРЯЧЕЙ ВОДЫ. ЭТО МОЖЕТ ПРИВЕСТИ К ОЖОГУ. ТЕМПЕРАТУРА НОСИКА, ПОДАЮЩЕГО ГОРЯЧУЮ ВОДУ/ПАР, МОЖЕТ БЫТЬ ВЫСОКОЙ: НЕ КАСАЙТЕСЬ НОСИКА РУКАМИ. ПОЛЬЗУЙТЕСЬ ТОЛЬКО СПЕЦИАЛЬНОЙ РУЧКОЙ.



1
Поставьте сборник под краником подачи горячей воды.



2
Нажмите кнопку и подождите, пока не включится запрограммированное количество. Этот процесс можно прервать, нажав кнопку «Остановить подачу горячей воды» (Heisswasserstop).



3
Выньте сборник с желаемым количеством воды.

Повторите процесс, чтобы получить большее количество горячей воды. В трубопроводе остались остатки воды, которая медленно выходит. Это обычное свойство машины.

КНОПКА «СПЕЦИАЛЬНЫЙ»

Машина может также производить другие продукты, которых нет непосредственно на панели управления.

Примечание: Если не выбирается продукт, перейдите в Главное меню машины.



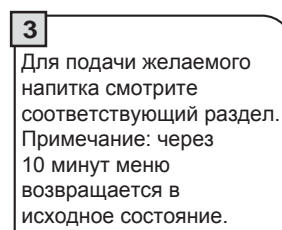
ПЕРЕД ПОДАЧЕЙ НАПИТКА МОЖЕТ ПРОИЗОЙТИ РАЗБРЫЗГИВАНИЕ ГОРЯЧЕЙ ВОДЫ. ЭТО МОЖЕТ ПРИВЕСТИ К ОЖОГУ. ТЕМПЕРАТУРА НОСИКА, ПОДАЮЩЕГО ГОРЯЧУЮ ВОДУ/ПАР, МОЖЕТ БЫТЬ ВЫСОКОЙ: НЕ КАСАЙТЕСЬ НОСИКА РУКАМИ. ПОЛЬЗУЙТЕСЬ ТОЛЬКО СПЕЦИАЛЬНОЙ РУЧКОЙ.



1 Нажать на кнопку, чтобы открыть меню.



2 На дисплее появится надпись «Специальные напитки», которые можно приготовить.



3 Для подачи желаемого напитка смотрите соответствующий раздел. Примечание: через 10 минут меню возвращается в исходное состояние.

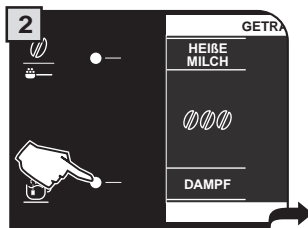
Чтобы нагреть молоко или приготовить эспрессо, смотрите раздел приготовление капучино. Там же описана последовательность подачи и описание очистки (см. стр. 16 и 17).

ПОДАЧА ПАРА

Пар может использоваться для подогрева молока, воды или других напитков.



1 Поставьте сборник под носик подачи пара.



2 Нажмите кнопку и подождите, пока не включится запрограммированное количество пара.



3 Подачу можно прервать, нажав на кнопку «Остановить подачу пара» (DAMPF STOPP). Затем выньте сборник с нагретым напитком.

Для оптимального результата рекомендуется произвести небольшие круговые движения.

20 «СПЕЦИАЛЬНЫЙ ПРОДУКТ»

АМЕРИКАНО

При помощи данной специальной программы можно приготовить американо. Заваривание кофе производится особым способом, чтобы полностью ощутить аромат американо.

Примечание: Полностью поверните ручку настройки кофеварной системы Saeco, как показано на дисплее (стр. 11). Для приготовления данного продукта произведите два цикла выдачи кофе. При выдаче данного продукта нельзя выбрать функцию регулировки аромата «Оптимальная доза» (см. стр. 10). Данный рецепт пользователь изменить не может.



1 Поставьте чашку под выпускное отверстие.



2 Чтобы выбрать продукт, нажмите соответствующую кнопку.



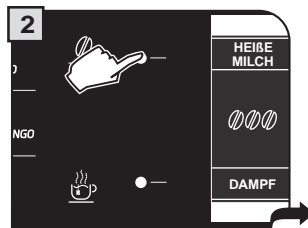
3 После подачи выньте чашку кофе.

ГОРЯЧЕЕ МОЛОКО

При помощи данной специальной программы можно приготовить горячее молоко.



1 Поставьте чашку под выпускное отверстие. Поверните краник сборника на верхней поверхности над чашкой.



2 Нажмите кнопку и подождите до тех пор, пока не приготовится горячее молоко.



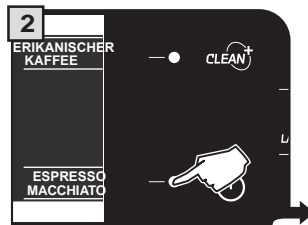
3 После подачи выньте чашку с молоком.

ЭСПРЕССО МАХИТО

При помощи данной специальной программы можно приготовить эспрессо махито.



1 Установите чашку соответствующего размера. Поверните краник сборника на верхней поверхности над чашкой.



2 Нажмите кнопку и подождите до тех пор, пока не приготовится эспрессо махито.



3 После подачи выньте чашку.

БЫСТРОЕ ПРОГРАММИРОВАНИЕ КОЛИЧЕСТВА НАПИТКА 21



В НАЧАЛЕ ПОДАЧИ ВОЗМОЖНО РАЗБРЫЗГИВАНИЕ МОЛОКА И ПАРА. ТАКИМ ОБРАЗОМ ВОЗНИКАЕТ ОПАСНОСТЬ ПОЛУЧЕНИЯ ОЖОГА. СМОТРИТЕ РАЗДЕЛ «ИСПОЛЬЗОВАНИЕ МОЛОКОСБОРНИКА»

В данном разделе рассматривается программирование такого напитка, как капучино, чтобы показать все необходимые стадии для простого и быстрого программирования ваших напитков.

Программирование действует только для выбранной опции. Для других опций необходимо выполнять те же шаги.

После выполнения быстрого программирования напитка, можно проводить детальную и точную настройку, ссылаясь на "GETRANKEMENU" (МЕНЮ НАПИТКОВ) (см. стр. 24).



Чашку или емкость для приготовления капучино или латте махито поставить под выпускным отверстием.



Верхнюю часть ручки емкости повернуть так, чтобы она находилась над чашкой. Используйте ту чашку, которой Вы обычно пользуетесь.



Нажать и удерживать кнопку в течение 3 секунд, для того чтобы начать программирование.



Машина начнет подготовку. Она размалывает кофе и подогревает молоко.



Подача молока начинается. Как только достигается желаемое количество, нажмите "MILCHSTOP" (ОСТАНОВКА ПОДАЧИ МОЛОКА).



После окончания подачи молока начинается подача кофе. Как только достигается желаемое количество, нажмите "KAFFEESTOP" (ОСТАНОВКА ПОДАЧИ КОФЕ).

Теперь выданное количество напитка запрограммировано. Во время каждого последующего выбора будет выдаваться данное количество. Для всех других напитков используйте данный метод, в котором удерживайте нажатой ту кнопку напитка, который должен быть запрограммирован.

22 МЕНЮ ПОЛЬЗОВАТЕЛЯ

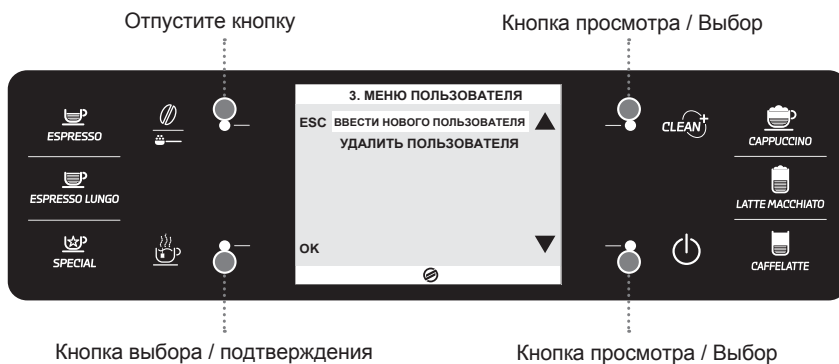
Машина позволяет выполнять специальную настройку подачи напитка для каждого выбранного пользователя.

Кнопка для выбора настроек пользователя



Пользователя можно выбрать лишь после того, как Ваши данные были внесены в соответствующее меню. Выбор пользователей необходимо выполнять до подачи кофе или желаемого напитка.

Нажмите "BENUTZERMENU" (МЕНЮ ПОЛЬЗОВАТЕЛЯ).



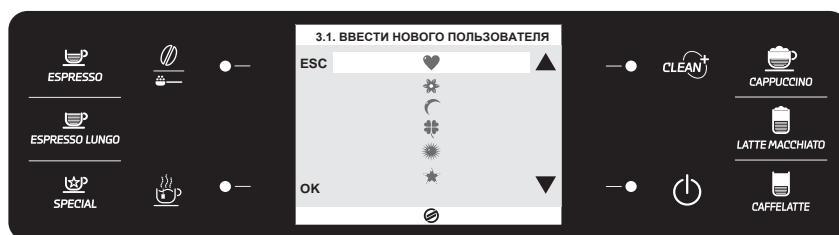
СОЗДАТЬ НОВОГО ПОЛЬЗОВАТЕЛЯ

С помощью данной функции можно создать нового пользователя. Данный новый пользователь может запрограммировать все напитки по своему собственному вкусу.

УДАЛИТЬ СТАРОГО ПОЛЬЗОВАТЕЛЯ

С помощью данной функции можно удалить уже имеющегося пользователя и все его запрограммированные функции. **Примечание: Удаленные настройки нельзя вернуть. Символ в памяти машины можно использовать для нового пользователя.**

Следующие указания даны для выполнения настройки и удаления пользователей машины.



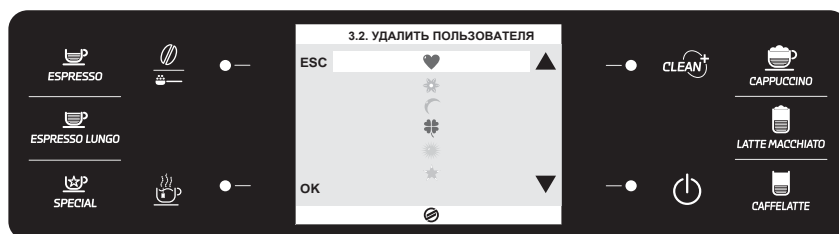
Для каждого пользователя можно использоваться только один символ.

С помощью кнопок (▲) или (▼) Вы сможете выбрать символ, а нажав на кнопку (OK) – подтвердить ваш выбор.

Теперь Вы ввели нового пользователя и можете выбирать его в главном меню.

Для каждого символа можно запрограммировать отдельный напиток. Во время программирования можно изменить все имеющиеся в "GETRANKEMENU" (МЕНЮ НАПИТКА) параметры соответствующим образом.

Примечание: уже используемые символы обозначаются тем же символом, но он более светлый.



С помощью данной функции можно удалить каждого вновь введенного пользователя.

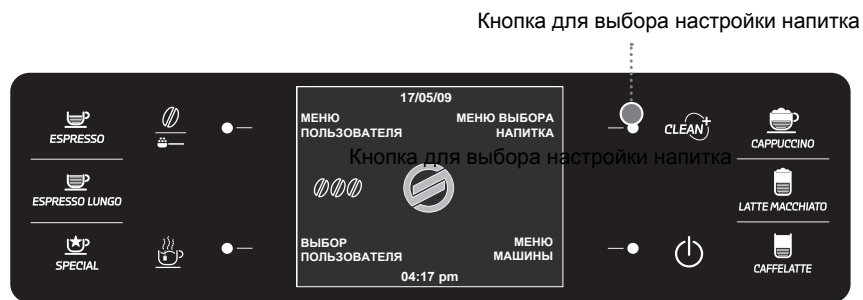
При удалении пользователя, удаляются также все параметры, которые были созданы для него.

Символ в последствии можно использовать для создания нового пользователя.

С помощью кнопок (▲) или (▼) выберите символ и подтвердите, нажав кнопку (OK).

24 МЕНЮ ВЫБОРА НАПИТКА

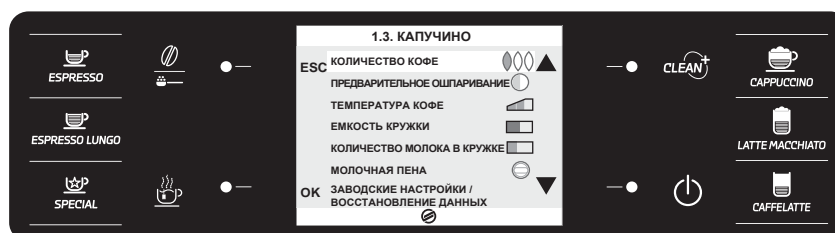
Следующие указания даны для выполнения настройки и удаления пользователей машины.



ЗАВОДСКИЕ НАСТРОЙКИ /
ВОССТАНОВЛЕНИЕ ДАННЫХ

Для каждого напитка можно восстановить полученные от производителя стандартные предварительные настройки. Если выбрана эта функция, личные настройки удаляются.

В примере показано программирование напитка капучино, специально настроенного для пользователя. Если захотите запрограммировать приготовление кофе (эспрессо или большую кружку кофе), тогда опции для приготовления молока не показываются.



КОЛИЧЕСТВО КОФЕ

В данной области можно запрограммировать количество кофе, которое размалывается для приготовления напитка. С помощью данной настройки можно изменять аромат кофе.

= напиток приготавливается из молотого кофе.

= маленькая порция

= средняя порция

= большая порция

ПРЕДВАРИТЕЛЬНОЕ ОШПАРИВАНИЕ

Предварительное ошпаривание: кофе увлажняется непосредственно в процессе ошпаривания, чтобы получить полный аромат кофе и придать кофе исключительный вкус.

: одно

: длительное предварительное ошпаривание для подчеркивания вкуса кофе.

: предварительное ошпаривание не выполняется

ТЕМПЕРАТУРА КОФЕ

В данной области можно запрограммировать температуру для приготовления кофе.

: низкая температура

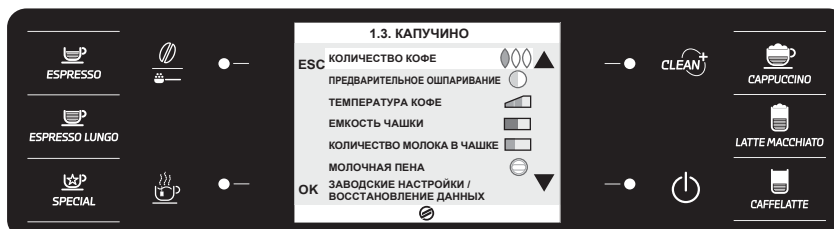
: средняя температура

: высокая температура

ЕМКОСТЬ ЧАШКИ

В данной области можно запрограммировать количество кофе, которое будет готовиться при выборе напитка. Значок, обозначающий степень заполнения чашки, позволяет выполнить точную настройку количества кофе, которое будет подаваться.

26 МЕНЮ ВЫБОРА НАПИТКА







КОЛИЧЕСТВО МОЛОКА В ЧАШКЕ

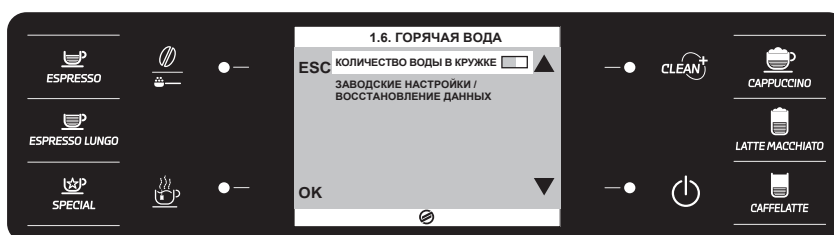
В данной области можно запрограммировать количество молока, которое будет наливаться при выборе напитка. Значок, обозначающий степень заполнения чашки, позволяет выполнить точную настройку количества молока, которое будет наливаться.

МОЛОЧНАЯ ПЕНА

В данной области можно запрограммировать способ вспенивания для подачи молока.

-  = слабое вспенивание
-  = среднее вспенивание
-  = сильное вспенивание
-  = вспенивание выключено (наливается только подогретое молоко)

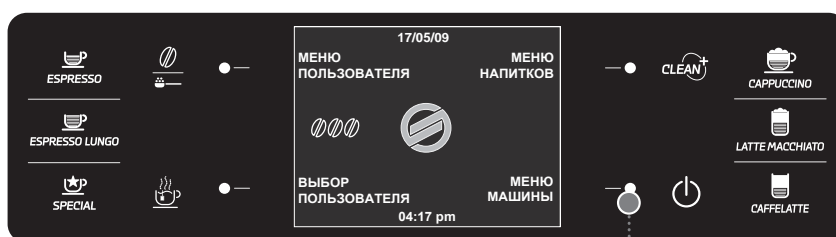
Примечание: Выключение функции вспенивания молока допустимо только лишь для некоторых продуктов. Если функция вспенивания молока выключена, молоко подается при более низкой температуре. Напиток может подогреваться с помощью подачи пара через паровое сопло (см. стр. 19).



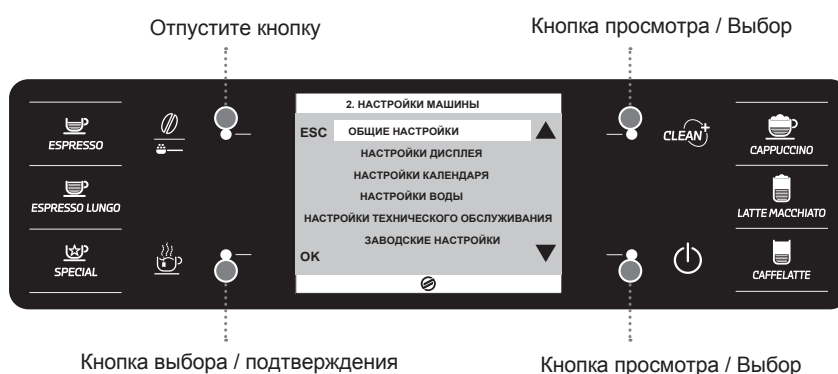
КОЛИЧЕСТВО ВОДЫ В ЧАШКЕ

В данной области можно запрограммировать количество воды, которое будет подаваться при нажатии соответствующей кнопки. Значок, обозначающий степень заполнения чашки, позволяет выполнить точную настройку количества воды, которое будет наливаться.

Некоторые настройки действуют независимо от выбора пользователя. Остальные настройки действуют для всех пользователей.



Кнопка для выбора настройки машины



Отпустите кнопку

Кнопка просмотра / Выбор

Кнопка выбора / подтверждения

Кнопка просмотра / Выбор

28 МЕНЮ МАШИНЫ

ОБЩИЕ НАСТРОЙКИ

ОБЩИЕ НАСТРОЙКИ

Для изменения заводских настроек машины.

МЕСТО ДЛЯ ЧАШКИ

С помощью данной функции можно настроить функцию подогреваемого места для чашки, которая находится в верхней части машины.

ВЫКЛЮЧЕНО

Подогрев места для чашки всегда выключен.

ВКЛЮЧЕНО

Подогрев места для чашки всегда включен.

РЕЖИМ ЭКО (ЭКОНОМНЫЙ РЕЖИМ)

С помощью данной функции можно настроить включение проточного нагревателя в машине для экономии энергии.

ВЫКЛЮЧЕНО

В данном режиме при включении машины включаются все проточные нагреватели для мгновенного приготовления всех напитков. В данном режиме машина расходует больше энергии.

ВКЛЮЧЕНО

В данном режиме при включении машины включается только проточный нагреватель для кофе. Машина расходует меньше энергии, но для приготовления напитков с молоком требуется больше времени.

ЗВУКОВЫЕ СИГНАЛЫ

С помощью данной функции можно включить или выключить акустические сигналы.

ВЫКЛЮЧЕНО

Выключение звукового сигнала.

ВКЛЮЧЕНО

Включение звукового сигнала.

НАСТРОЙКИ ДИСПЛЕЯ

НАСТРОЙКИ ДИСПЛЕЯ

С помощью данного меню можно настроить язык меню и отрегулировать контраст дисплея.

ЯЗЫК

Настройка имеет существенное значение для правильной регулировки параметров машины, принимая во внимание соответствующую страну пользователя.

НЕМЕЦКИЙ ЯЗЫК

Отображается установленный в настоящее время язык.

ЯРКОСТЬ

С помощью данной опции можно отрегулировать правильный контраст дисплея, принимая во внимание освещение помещения.

30 МЕНЮ МАШИНЫ

НАСТРОЙКИ КАЛЕНДАРЯ

НАСТРОЙКИ КАЛЕНДАРЯ

С помощью данного меню можно отрегулировать все функции времени, даты и соответствующие сопряженные функции.

ВРЕМЯ

Настройка имеет существенное значение для правильной работы всех функций, для чего необходима правильная настройка времени.

ЧАСЫ

Настройка часов фактического времени.

МИНУТЫ

Настройка минут фактического времени.

ФОРМАТ

Настройка формата отображения времени. Настройку можно выполнить в формате 24 часов или в англосаксонском формате AM/ PM. Все изменения автоматически выводятся во всех функциях, в которых предусмотрено отображение формата.

ДАТА

Настройка имеет существенное значение для правильной работы всех функций, для чего необходима правильная настройка даты.

ГОД

Настройка фактического года.

МЕСЯЦ

Настройка фактического месяца.

ДЕНЬ

Настройка фактического дня.

ФОРМАТ

Настройка желаемого формата отображения даты. Все изменения автоматически выводятся во всех функциях, в которых предусмотрено отображение формата.

НАСТРОЙКИ ДЕЖУРНОГО РЕЖИМА

60

Настройка периода времени, после которого машина переходит в режим ожидания после последнего приготовления напитка.

В качестве настройки по умолчанию данный период времени установлен на «1 час».

15

30

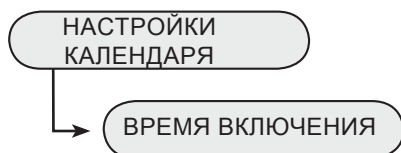
60

180

По истечении установленного времени машина переходит в режим ожидания.

Чтобы вновь активировать машину, нужно нажать любую кнопку.

После проведения функциональной диагностики и фазы подогрева машина вновь готова к работе.



В данном меню можно запрограммировать время включения машины согласно вашим пожеланиям. Данная функция активируется лишь тогда, когда Вы включили машину с помощью главного выключателя. Можно запрограммировать 3 разных времени включения, которые используются независимо друг от друга. Для простоты понимания, описывается только программирование "TIMER 1" (ТАЙМЕРА 1). Другие таймеры программируются таким же образом.

Примечание: Выключение регулируется с помощью программирования "STANDBY" (ДЕЖУРНЫЙ РЕЖИМ).

ТАЙМЕР 1 00:00

В данном меню регулируется и программируется время первого включения.

ЧАСЫ 00

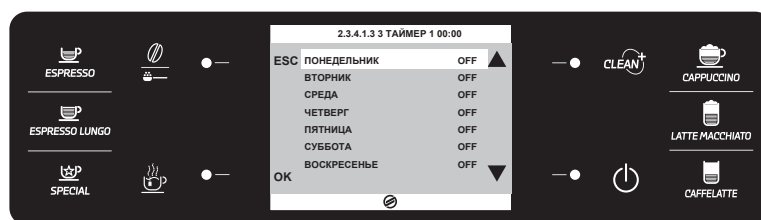
Настройка часов времени включения.

МИНУТЫ 00

Настройка минут времени включения.

ДЕНЬ НЕДЕЛИ

Программирование дня недели, когда данный таймер должен включить машину. С помощью кнопок (▲) или (▼) можно выбрать день недели, а путем нажатия кнопки (OK) подтвердить изменение настройки:
ON (ВКЛ.) = Время включения установлено
OFF (ВЫКЛ.) = Время включения не установлено



ТАЙМЕР 2 00:00

Настройка часов фактического времени. В данном меню можно отрегулировать и запрограммировать время второго включения.

ТАЙМЕР 3 00:00

В данном меню можно отрегулировать и запрограммировать время третьего включения.

32 МЕНЮ МАШИНЫ

НАСТРОЙКИ ВОДЫ

НАСТРОЙКИ ВОДЫ

С помощью данного меню можно отрегулировать параметры для правильной подготовки воды для приготовления кофе.

ЖЕСТКОСТЬ ВОДЫ

Изменение настройки степени жесткости воды в машине. С помощью функции "жесткость воды" можно приспособить машину к степени жесткости используемой воды, чтобы машина могла указать на необходимость удаления накипи к определенному времени.

Измерение жесткости воды, как показано на стр. 5.

СНЯТИЕ ФИЛЬТРА

Для включения / выключения индикации для смены водяного фильтра.

При включении данной функции машина указывает пользователю на то, когда необходимо поменять водяной фильтр.

OFF (ВЫКЛЮЧЕНО): индикация выключена.

ON (ВКЛЮЧЕНО): индикация включена

(данное значение устанавливается автоматически при активации фильтра).

АКТИВАЦИЯ ФИЛЬТРА

Для активации фильтра после его установки или смены.

Для правильной установки и/или смены смотрите соответствующую главу на стр. 7.

НАСТРОЙКИ ТЕХНИЧЕСКОГО ОБСЛУЖИВАНИЯ

НАСТРОЙКИ ТЕХНИЧЕСКОГО ОБСЛУЖИВАНИЯ

С помощью данного меню можно настроить все функции для правильного технического обслуживания машины.

СЧЁТЧИК НАПИТКОВ

С помощью данной функции можно вывести на дисплей, сколько порций каждого отдельного типа кофе было приготовлено после последнего выключения.

ЦИКЛ УДАЛЕНИЯ НАКИПИ

С помощью данной функции можно выполнить цикл удаления накипи (машина указывает на то, какое количество воды надо использовать для удаления накипи) (см. стр. 35).

ЦИКЛ ОЧИСТКИ / ЗАВАРНИК

С помощью данной функции можно выполнить цикл очистки заварника (см. стр.34).

ЦИКЛ ОЧИСТКИ / ЕМКОСТЬ ДЛЯ МОЛОКА

С помощью данной функции можно выполнить цикл очистки емкости для молока, которая используется для приготовления напитков с молоком (см. стр. 38).

Примечание: данная очистка является важной для правильного обслуживания емкости.

САМОСТОЯТЕЛЬНАЯ ПРОМЫВКА

Данная функция позволяет выполнить автоматическую очистку емкости после каждого приготовления напитка с молоком.

ВЫКЛЮЧЕНО

Функция самостоятельной очистки выключена.

ВКЛЮЧЕНО

Функция самостоятельной очистки включена.

ЗАВОДСКИЕ НАСТРОЙКИ

С помощью данной функции можно восстановить все заводские настройки.

Примечание: При восстановлении заводских параметров все личные настройки удаляются.

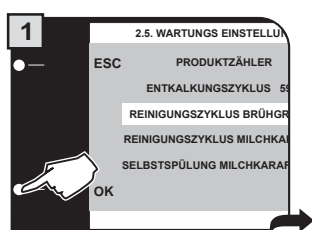
34 ТЕХНИЧЕСКОЕ ОБСЛУЖИВАНИЕ

МЕНЮ «ЦИКЛ ОЧИСТКИ ЗАВАРНИКА»

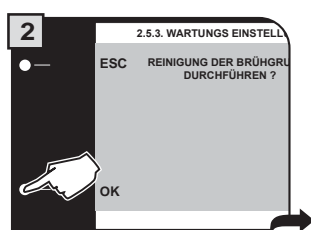
Очистки водой, как показано на стр. 42, достаточно для заварника. На данной очистке техническое обслуживание заварника завершается. Мы советуем выполнять данный цикл ежемесячно или после 500 приготовленных чашек кофе при использовании таблеток фирмы Saeco, которые можно отдельно получить у продавца машины вашей мечты.

ЦИКЛ ОЧИСТКИ НЕЛЬЗЯ ПРЕРЫВАТЬ. ЗА ПРОЦЕССОМ ДОЛЖЕН СЛЕДИТЬ ЧЕЛОВЕК.

Перед началом цикла поверните ручку настройки SBS полностью в направлении вращения против часовой стрелки (см. стр. 11).



Выбрать опцию в меню. Подтвердить, нажав кнопку "OK".



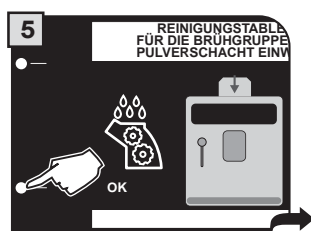
Подтвердить, нажав кнопку "OK".



Наполнить емкость для питьевой воды. После этого нажать кнопку "OK".



Бросить таблетку в емкость для молотого кофе.



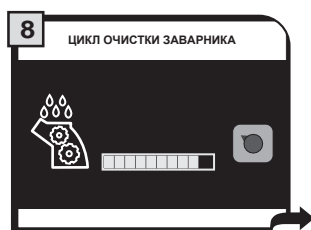
После загрузки таблетки нажмите кнопку "OK".



Поставьте емкость под выпускным отверстием для кофе.



После установки емкости нажмите кнопку "OK".



Цикл очистки заварника выполняется автоматически.



После завершения уберите емкость и очистите соответствующим образом.

После выполнения цикла поверните ручку регулировки SBS снова в желаемое положение (см. стр. 11).

МЕНЮ «ЦИКЛ УДАЛЕНИЯ НАКИПИ В ПРОТОЧНОМ НАГРЕВАТЕЛЕ»

Удаление накипи необходимо проводить каждые 1-2 месяца, или когда сама машина указывает на это. Машину необходимо включить, она самостоятельно следит за распределением средства для удаления накипи.

ЗА ПРОЦЕССОМ ДОЛЖЕН СЛЕДИТЬ ЧЕЛОВЕК. ВНИМАНИЕ! ЗАПРЕЩАЕТСЯ ИСПОЛЬЗОВАТЬ УКСУС КАК СРЕДСТВО ДЛЯ УДАЛЕНИЯ НАКИПИ.

Должно использоваться только средство для удаления накипи фирмы Saeco, которое было разработано для технических характеристик машины, чей результат сохраняется в течение длительного периода времени и которое гарантирует полную безопасность для потребителя. Удаление раствора со средством для удаления накипи должно выполняться в соответствии с нормами производителя и/или положениями, действующими в стране пользователя.

Примечание: перед началом цикла удаления накипи необходимо выяснить следующее:

1. УДАЛЕН ЛИ ВОДЯНОЙ ФИЛЬТР INTENZA.
2. Имеется ли в наличии одна или несколько емкостей подходящего размера, которые можно поставить на соответствующие места.

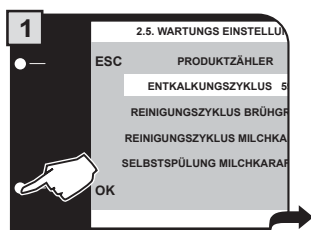
ЦИКЛ УДАЛЕНИЯ НАКИПИ И/ЛИ ПРОМЫВКИ НЕЛЬЗЯ ПРЕРЫВАТЬ. ФАЗЫ ДОЛЖНЫ ЗАВЕРШАТЬСЯ НАДЛЕЖАЩИМ ОБРАЗОМ. ЕСЛИ МАШИНА ВЫКЛЮЧАЕТСЯ, ТОГДА НЕОБХОДИМО ПОВТОРИТЬ ТЕКУЩИЙ ЦИКЛ. ТОЖЕ САМОЕ НЕОБХОДИМО ВЫПОЛНИТЬ И ПРИ ВЫКЛЮЧЕНИИ ЭЛЕКТРОПИТАНИЯ.

В СЛУЧАЕ ПРЕРЫВАНИЯ ЛЮБОГО ЦИКЛА НЕОБХОДИМО НАЖАТЬ КНОПКУ "PAUSE" (ПАУЗА). ЦИКЛ МОЖНО ПРОДОЛЖИТЬ ВПОСЛЕДСТВИИ В ЛЮБОЕ ВРЕМЯ, НАЖАВ НА КНОПКУ "START" (СТАРТ).

ПЕРЕД НАЧАЛОМ ЦИКЛА ПОВЕРНУТЬ РУЧКУ НАСТРОЙКИ SBS ПОЛНОСТЬЮ В НАПРАВЛЕНИИ ПРОТИВ ЧАСОВОЙ СТРЕЛКИ (СМОТРИТЕ СТР. 11).

Для того, чтобы правильно подготовить раствор для удаления накипи, все содержимое бутылки с концентрированным средством для удаления накипи Saeco вылить в емкость для воды, наполнить емкость водой до уровня MAX (МАКСИМАЛЬНО).

Примечание: во время цикла удаления накипи вполне естественным является то, что на дисплей будут выводиться сообщения о сбое для того, чтобы способствовать правильному управлению машиной. Пропигнорируйте сообщение, нажав на кнопку "START" (СТАРТ), чтобы продолжить цикл удаления накипи.



Выбрать опцию в меню. Подтвердите, нажав на кнопку "OK".



Внимание: если данный выбор подтвержден, тогда весь цикл должен быть завершен. Подтвердите, нажав кнопку "OK", или прервите, нажав на кнопку "ESC".



Заполнить емкость жидкостью для удаления накипи. Подтвердите, нажав на кнопку "OK".

36 ТЕХНИЧЕСКОЕ ОБСЛУЖИВАНИЕ



Осушить чашу для стекания под заварником (стр. 40 - рис. 2) и установить обратно.

После этого нажмите кнопку "OK".



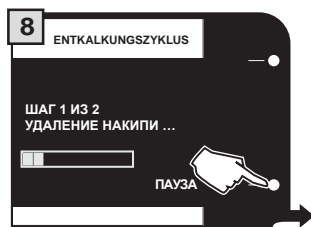
Наполнить емкость до половины водой (стр. 38 - рис. 7). Установить емкость и расположить для подачи напитка. После этого нажмите кнопку "OK".



Установить емкость под выпускным отверстием и емкость под соплом для подачи горячей воды. После этого нажмите кнопку "OK".



Начинается цикл удаления накипи. С помощью значка на экран выводится степень выполнения процесса.

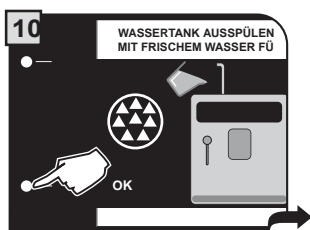


Если емкости необходимо осушить, нажмите кнопку "PAUSE" (ПАУЗА). После этого нажмите кнопку "START".



После завершения первого этапа необходимо промыть емкость машины так, чтобы в ней не осталось средства для удаления накипи.

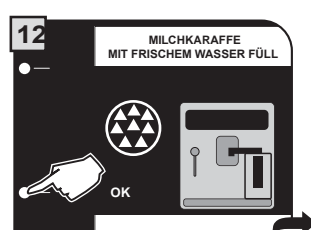
Для этапа промывания необходимо определенное установленное заводом-изготовителем количество воды. Таким образом, будет выполняться правильный цикл промывания, и будут гарантированы оптимальные условия для приготовления напитков. Требование заполнения емкости во время выполнения цикла промывания предусмотрено нормальной установленной процедурой.



Ополоснуть емкость и наполнить питьевой водой. После этого нажмите кнопку "OK".



Осушить чашу для стекания под заварником (стр. 40 - рис. 2) и установить обратно. После этого нажать кнопку "OK".



Емкость полностью осушить (стр. 38 - рис. 7) и наполнить водой. Установить емкость и расположить для подачи напитка. После этого нажать кнопку "OK".



Установить емкость под выпускным отверстием и емкость под соплом для горячей воды. После этого нажмите кнопку "OK".



Начинается цикл промывания. С помощью значка на экран выводится степень выполнения процесса.



Если емкости необходимо осушить, нажмите кнопку "PAUSE" (ПАУЗА). После этого нажмите кнопку "START" (СТАРТ).



После завершения второго этапа машина автоматически переключается в режим готовности к эксплуатации.

После этого необходимо промыть все части.
После очистки они должны быть аккуратно высушены и установлены опять на свои места.
Установить ручку настройки SBS опять в желаемое положение (см. стр. 11).

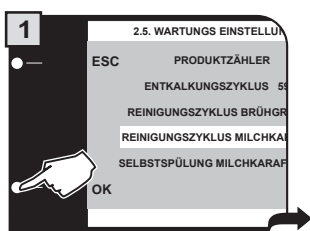
38 ТЕХНИЧЕСКОЕ ОБСЛУЖИВАНИЕ

ТЕХНИЧЕСКОЕ ОБСЛУЖИВАНИЕ СИСТЕМЫ ПОДАЧИ МОЛОКА

Системы подачи молока могут очищаться просто и быстро, гарантируя полное очищение. На данной очистке техническое обслуживание емкостей для молока завершается. Мы советуем выполнять данный цикл один раз в месяц при использовании таблеток фирмы Saeco, которые можно отдельно получить у продавца машины вашей мечты.

ЦИКЛ ОЧИСТКИ НЕЛЬЗЯ ПРЕРЫВАТЬ.

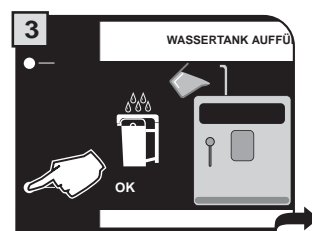
ЗА ПРОЦЕССОМ ДОЛЖЕН СЛЕДИТЬ ЧЕЛОВЕК.



Выбрать опцию в меню.
Подтвердить, нажав
кнопку "OK".



Подтвердить, нажав
кнопку "OK".



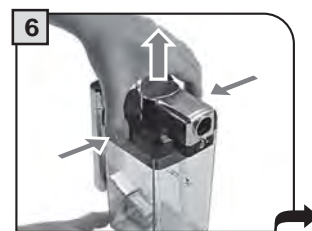
Наполнить емкость для воды
питьевой водой. После этого
нажать кнопку "OK".



Емкость необходимо вынуть
из машины и вылить
содержимое.



Ослабить ручку, поворачивая
ее в направлении по часовой
стрелке.



Нажать по сторонам и поднять
крышку.



Наполнить емкость до уровня
MAX (МАКСИМАЛЬНО)
питьевой водой.



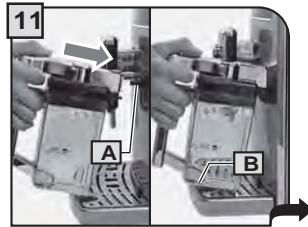
Содержимое пакета со
средством для очистки
вылить в молокосорник.



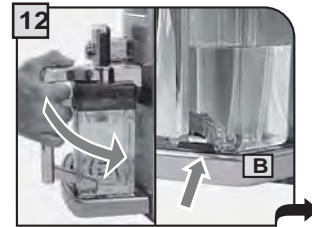
Вновь установить крышку и
обратить внимание на то,
чтобы она была правильно
закрыта.



10 Повернуть ручку обратно в среднее положение для того, чтобы гарантировать полное закрытие.



11 Емкость установить в паровое сопло до упора (A). При этом необходимо следить за его наклоном, чтобы преодолеть стопорное приспособление (B).



12 Повернуть емкость вниз, чтобы она прочно встала на поверхность решетки чаши для стекания. Убедитесь, что она вошла в зацепление со стопорным устройством (B).



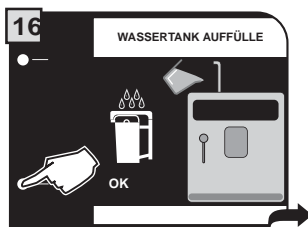
13 Установить пустую емкость с соответствующей вместимостью в положение для подачи напитка.



14 Подтвердить, нажав кнопку "OK".



15 Начинается цикл очистки. С помощью значка на экран выводится степень выполнения процесса.



16 После завершения очистки наполнить емкость питьевой водой. Подтвердить, нажав кнопку "OK".



17 Достать емкость, промыть и наполнить питьевой водой. Подтвердить, нажав кнопку "OK".



18 Установить пустую емкость с соответствующей вместимостью в положение для подачи напитка.



19 Начинается цикл промывки. С помощью значка на экран выводится степень выполнения процесса. После завершения цикла машина готова к приготовлению напитка.

После завершения цикла очистки рекомендуется промыть все составные части водой.

40 ОЧИСТКА

ТЕХНИЧЕСКОЕ ОБСЛУЖИВАНИЕ ПРИ НОРМАЛЬНОЙ ЭКСПЛУАТАЦИИ

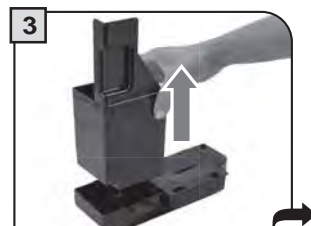
При нормальной эксплуатации на дисплей могут выводиться сообщения "Опустошить емкость для сбора кофейной гущи" и/или "Осушить чашу для стекания". Данный процесс должен выполняться при выключенной машине.



1 Нажать кнопку и открыть крышку для сервисного обслуживания.



2 Вынуть чашу и емкость для сбора кофейной гущи.



3 Опустошить емкость для сбора кофейной гущи и промыть водой.



4 Осушить чашу для стекания и промыть водой вместе с крышкой.



5 Правильно собрать все части вместе.



6 Установить чашу и емкость для сбора кофейной гущи и закрыть крышку для сервисного обслуживания.

Если емкость для сбора гущи опустошается при выключенной машине, тогда количество порций гущи, содержащейся в емкости, не нужно устанавливать на ноль. Так как сразу же после приготовления небольшого количества кофе на дисплее машины выведется сообщение "Опустошить емкость для сбора кофейной гущи".

ОБЩАЯ ОЧИСТКА МАШИНЫ

Описанная ниже очистка машины должна проводиться, по меньшей мере, раз в неделю.
Примечание: нельзя использовать воду, которая оставалась в емкости для воды несколько дней.

ВНИМАНИЕ! Запрещается погружать машину в воду!



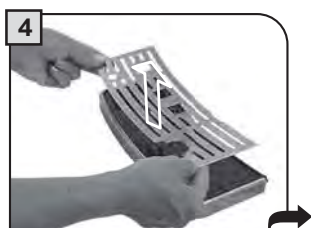
1 Выключить машину и вынуть сетевой штекерный разъем.



2 Вынуть емкость для воды и наполнить водой.



3 Вынуть поддон для воды.



4 Вынуть решетку и аккуратно очистить.



5 Вынуть держатель под решеткой. Соблюдайте осторожность во время очистки рядом с уплотнителями. Держатель устанавливать только после очистки внутренней поверхности поддона для воды.



6 Очистить поддон для воды. После высыхания снова собрать и установить в машину.



7 Вынуть устройство для подачи кофе и промыть под проточной водой.



8 Резервуар для молотого кофе очистить сухой тканью.



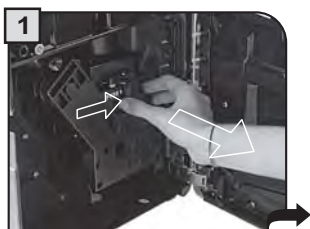
9 Влажной тканью очистить паровое сопло и дисплей.

42 ОЧИСТКА

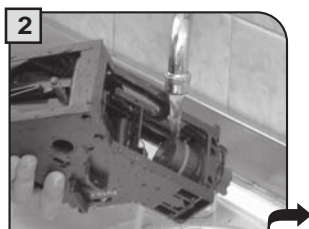
ОЧИСТКА ЗАВРНИКА

Заварник должен чиститься по меньшей мере раз в неделю. Прежде чем вынуть заварник необходимо вынуть емкость для сбора кофейной гущи, которая изображена на рис. 2 на стр. 40. Очистить заварник теплой водой. Заварник необходимо смазывать после приблизительно 500 приготовлений напитка. Консистентную смазку можно получить на специализированных станциях технического обслуживания.

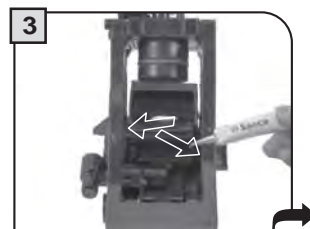
ВНИМАНИЕ! Запрещается мыть заварник чистящими средствами, так как они могут негативно повлиять на бесперебойную работу. Не мыть в посудомоечной машине.



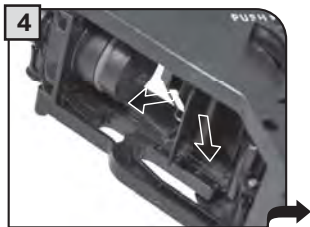
1 Для того чтобы вынуть заварник необходимо нажать на кнопку PUSH.



2 Заварник и сетку промыть и затем высушить.



3 Направляющие заварника должны быть смазаны исключительно консистентной смазкой, идущей вместе с поставкой.



4 Консистентную смазку распределить одинаково на двух боковых направляющих.



5 Убедитесь, что заварник находится в исходном положении, обе маркировки должны совпадать.



6 Убедитесь, что все части находятся в правильном положении. Указанный крючок должен находиться в правильном положении. Чтобы проверить это, сильно нажмите кнопку.



7 Рычаг в нижней части заварника должен касаться основы.



8 При установке не нажимать кнопку "PUSH"!



9 Установить емкость для сбора кофейной гущи и закрыть крышку для сервисного обслуживания.

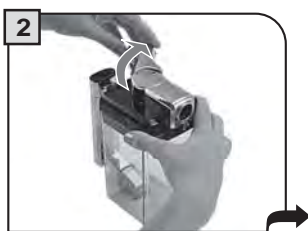
ОЧИСТКА ЕМКОСТИ ДЛЯ МОЛОКА

Емкость необходимо разбирать и аккуратно чистить по меньшей мере раз в неделю. Соблюдение данного процесса гарантирует полную гигиену всех составных частей. Части можно мыть в посудомоечной машине.

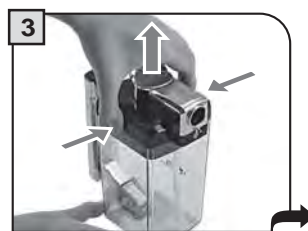
Примечание: во время разборки обратите внимание на способ установки частей. Это облегчит последующую повторную сборку. В краткой инструкции на внутренней стороне сервисной крышки описана следующая повторная сборка емкости.



1 Для очистки удалить емкость из машины и вылить ее содержимое.



2 Ослабить ручку, поворачивая ее в направлении по часовой стрелке.



3 Нажать по сторонам и поднять крышку.



4 Повернуть ручку в свободное положение, поворачивая ее в направлении против часовой стрелки.



5 Вынуть присоединительный элемент.



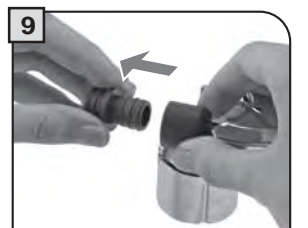
6 Вынуть ручку вместе с продувочным рукавом.



7 Вынуть продувочный шланг.



8 Удалить внешний присоединительный элемент.



9 Вынуть внутренний присоединительный элемент.

Все части можно аккуратно промыть горячей водой. После их очистки составные части должны быть собраны, принимая во внимание примечание на следующей странице.

44 ОЧИСТКА

УСТАНОВКА ЕМКОСТИ ДЛЯ МОЛОКА

Во время повторной установки необходимо действовать очень аккуратно. Если сборка деталей вызывает трудности, необходимо внимательно повторно прочитать примечания. А затем вновь приступить к процессу сборки.

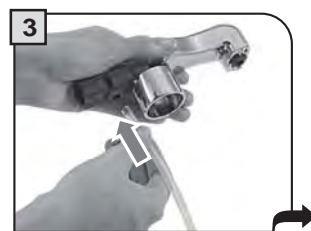
Примечание: В краткой инструкции на внутренней стороне сервисной крышки описана следующая повторная сборка емкости.



1
Присоединительные патрубки вставить в трубочку и вдавить до упора.



2
Внешний присоединительный патрубок установить во внутренний патрубок. Направление установки показано стрелочкой.



3
Трубочку установить в наружный присоединительный патрубок.



4
Только что собранный заварник установить на крышку. Обратите внимание на указания на крышке.



5
Установить внешнюю крышку. Она должна быть установлена в направляющие.



6
Повернуть ручку в направлении по часовой стрелке до символа ☕.



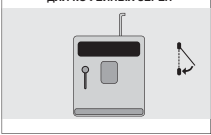

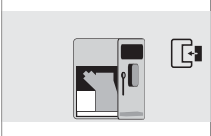


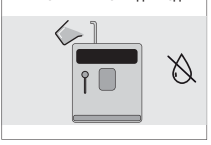
7
Установить крышку на емкость.







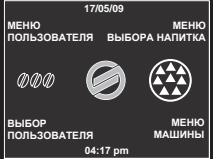



8
Повернуть ручку в направлении против часовой стрелки для того, чтобы закрыть емкость.



9
Теперь емкость можно использовать.

Показанное уведомление	Действие
<p data-bbox="357 501 568 533">ЗАКРЫТЬ ЕМКОСТЬ ДЛЯ КОФЕЙНЫХ ЗЕРЕН</p> 	<p data-bbox="691 501 1257 577">Закрывать или правильно расположить внутреннюю крышку емкости для сбора кофейной гущи, чтобы можно было приготовить любой желаемый напиток.</p>
<p data-bbox="357 694 568 725">ПОЛОЖИТЬ КОФЕ</p> 	<p data-bbox="691 694 1201 725">Наполнить емкость для кофе кофейными зернами.</p>
<p data-bbox="357 887 568 918">УСТАНОВИТЬ ЗАВАРНИК</p> 	<p data-bbox="691 909 1257 940">Установить заварник в положение для принятия напитка.</p>
<p data-bbox="357 1079 568 1137">УСТАНОВИТЬ ЕМКОСТЬ ДЛЯ СБОРА КОФЕЙНОЙ ГУЩИ</p> 	<p data-bbox="691 1102 1174 1151">Установить емкость для сбора кофейной гущи и чашу для стекания.</p>
<p data-bbox="357 1272 568 1330">ОЧИСТИТЬ ЕМКОСТЬ ДЛЯ СБОРА КОФЕЙНОЙ ГУЩИ</p> 	<p data-bbox="691 1272 1294 1438">Вынуть емкость для сбора кофейной гущи и высыпать содержимое в любую подходящую емкость. Примечание: Очищать емкость для сбора кофейной гущи можно только при выключенной машине или когда машина сама на это указывает. Если емкость для сбора кофейной гущи очищается при выключенной машине, тогда машина не сможет учесть последующую очистку.</p>
<p data-bbox="357 1464 568 1496">ЗАКРЫТЬ ДВЕРЦУ</p> 	<p data-bbox="691 1464 1214 1527">Для использования машины крышка для сервисного обслуживания должна быть закрыта.</p>
<p data-bbox="357 1657 568 1688">НАПОЛНИТЬ ЕМКОСТЬ ДЛЯ ВОДЫ</p> 	<p data-bbox="691 1657 1241 1720">Вынуть емкость для воды и заполнить питьевой водой или долить через соответствующее отверстие.</p>

46 УВЕДОМЛЕНИЯ НА МАШИНЕ

Показанное уведомление	Действие
<p>осушить чашу для стекания</p> 	<p>Открыть переднюю дверцу и осушить чашу для стекания, которая расположена под заварником. Внимание: если данный процесс выполняется при включенной машине, тогда машиной учитывается следующая очистка и счетчик выставляется на ноль. Поэтому необходимо также очищать емкость для сбора кофейной гущи.</p>
<p>ПОВЕРНУТЬ ВЫПУСКНОЕ ОТВЕРСТИЕ ЕМКОСТИ ДЛЯ МОЛОКА В ПОЛОЖЕНИЕ ДЛЯ ПОДАЧИ НАПИТКА</p>  <p>ESC</p>	<p>Когда выбран напиток с молоком, машина требует повернуть выпускное отверстие ручки емкости для молока в положение для подачи напитка. При нажатии на кнопку "ESC" (ОТМЕНА) выбор отменяется.</p>
<p>ПОВЕРНУТЬ ВЫПУСКНОЕ ОТВЕРСТИЕ ЕМКОСТИ ДЛЯ МОЛОКА В ПОЛОЖЕНИЕ ДЛЯ ПРОМЫВАНИЯ</p>  <p>ESC</p>	<p>Выбрана функция промывания для емкости для молока. При нажатии на кнопку "ESC" (ОТМЕНА) выбор отменяется.</p>
<p>УСТАНОВИТЬ ЕМКОСТЬ ДЛЯ МОЛОКА В ПОЛОЖЕНИЕ ДЛЯ ПРИНЯТИЯ НАПИТКА</p>  <p>ESC</p>	<p>Выбран процесс, требующий подачи молока из емкости для молока. Установить емкость в машину, как описано в руководстве. При нажатии на кнопку "ESC" (ОТМЕНА) выбор отменяется.</p>
	<p>Машина требует выполнения цикла удаления накипи. Если на дисплее выводится данное сообщение, машину можно использовать дальше, но при этом бесперебойная работа машины не гарантирована. Таким образом, ущерб, причиненный из-за недостаточного удаления накипи, не является гарантийным случаем.</p>
	<p>Мигает красная ЖК кнопка. Машина находится в режиме ожидания. Настройки режима ожидания могут быть изменены. Нажать на кнопку .</p>
<p>ДЛЯ РЕШЕНИЯ ПРОБЛЕМЫ ЗАНОВО ВКЛЮЧИТЬ УСТРОЙСТВО</p>  <p>(E xx)</p>	<p>Возникла такая ситуация, которая требует повторного запуска машины. Запишите код (E xx), который выводится ниже. Выключите машину и через 30 секунд запустите вновь. Если проблема возникнет вновь, обратитесь в центр технического обслуживания.</p>

SOS**В СЛУЧАЕ НЕОБХОДИМОСТИ**

Выньте вилку сразу же из сетевой штепсельной розетки.

УСТРОЙСТВО

- использовать только в закрытых помещениях.
- использовать только для приготовления кофе, горячей воды и молочной пены.
- использовать только в домашних целях.
- Данное устройство не подходит для использования лицами (включая детей) с ограниченными физическими и психическими возможностями, а также чувственным восприятием или не имеющими опыта и достаточных знаний для обращения с техникой. Для их же безопасности за ними должны следить ответственные лица, или они должны получить от них инструкции, как пользоваться устройством.
- Необходимо следить за детьми, для гарантирования того, что они не играют с устройством.

МЕРЫ ПРЕДОСТОРОЖНОСТИ ПРИ ИСПОЛЬЗОВАНИИ УСТРОЙСТВА

- Для предотвращения опасных ситуаций не использовать устройство в других целях, кроме указанных.
- Не заполнять емкость какими-либо другими веществами, кроме указанных в руководстве по эксплуатации.
- Во время заполнения молотым кофе, крышка емкости для кофейных зерен должна быть закрытой.
- Использовать питьевую воду. Горячая водопроводная вода и другие жидкости могут повредить прибор.
- Не использовать газированную воду.
- Не дотрагиваться до кофемолки руками и не заполнять ее другими веществами кроме кофейных зерен.
- Прежде чем дотронуться до кофемолки, устройство необходимо выключить с помощью главного выключателя, а сетевой штекерный разъем вынуть из штепсельной розетки.
- Не наполнять емкость для молотого кофе растворимым кофе или кофейными зернами.
- Вводить данные на кофеварке можно только с помощью пальцев.

ПИТАНИЕ ОТ СЕТИ

Питание от сети должно соответствовать правилам техники безопасности, используемым в данной стране. Штепсельная розетка, к которой подключается машина, должна:

- соответствовать установленной в машине вилке;
 - соответствовать данным на фирменной табличке внутри устройства;
 - иметь надлежащее присоединение с защитным проводом.
- Токпроводящий кабель ни в коем случае не должен:
- соприкасаться с жидкостями любого вида: опасность удара током и/или пожара;
 - быть зажат и/или соприкасаться с острыми предметами;
 - использоваться для передвижения устройства;
 - использоваться, когда он поврежден;
 - касаться влажных или практически влажных рук;
 - заворачиваться, когда устройство используется;
 - быть поврежден.

УСТАНОВКА

- выбрать хорошо выровненное, ровное и плоское место для установки (угол наклона не должен превышать 2°).
- не устанавливать в тех местах, где возможно попадание воды на устройство.
- оптимальная рабочая температура: 10°C - 40°C
- максимальная влажность воздуха: 90%.
- место установки должно быть светлым, хорошо проветриваемым и гигиенически чистым. Штепсельная розетка должна находиться в удобном для подключения месте.
- не устанавливать на горячие поверхности!
- устанавливать в 10 см от стен и плит.
- не использовать в помещениях с температурой ниже 0°C. Если устройство будет использоваться при таких условиях, необходимо связаться со службой по работе с клиентами, чтобы они провели контроль за соблюдением правил безопасности.
- не использовать устройство рядом с легко воспламеняющимися и/или взрывоопасными веществами.
- строго запрещается использовать устройство во взрывоопасных помещениях или с высокой концентрацией маслосодержащих веществ в воздухе.
- не устанавливать устройство на другие устройства.





ОПАСНОСТИ

- Устройство не должно обслуживаться детьми или лицами, не знающими его принцип работы.
- Устройство может представлять опасность для детей. Если Вы оставляете устройство без присмотра, выньте сетевую розетку.
- Не хранить упаковочный материал в области досягаемости детьми.
- Не направлять струю пара или горячей воды на себя или на другого человека: опасность получения ожогов.
- Не вставлять посторонние предметы в отверстия устройства (Опасность! Электрический ток!)
- Не трогать вилку мокрыми руками, не вытаскивать за кабель из штепсельной розетки.
- Внимание: Опасность получения ожогов при контакте с горячей водой, паром или насадкой для горячей воды.

НЕИСПРАВНОСТИ

- Не использовать устройство при наличии неполадок или подозрении на поломку (например, после падения устройства).
- Возможные ремонтные работы должны проводиться службой по работе с клиентами, уполномоченной компанией Saeco.
- Никогда не использовать устройство, если поврежден сетевой кабель. Сетевой кабель может быть заменен только уполномоченной службой по работе с клиентами (Опасность! Электрический ток!).
- Необходимо выключить устройство, прежде чем открыть крышку для сервисного обслуживания. Опасность получения ожогов!



ОЧИСТКА / УДАЛЕНИЕ НАКИПИ

- Для очистки систем подачи молока и кофе должны использоваться чистящие средства, которые рекомендованы производителем и которые поставлялись вместе с машиной. Данное чистящее средство не должно использоваться для каких-либо других целей.
- Прежде чем начать очистку, необходимо выключить машину с помощью главного выключателя. Вынуть сетевую вилку и дать машине остыть.
- Машину необходимо чистить нейтральным чистящим средством и влажной тканью (не использовать ткань, наносящую царапины, или металлическую губку для мытья кастрюль).
- Защищать устройство от брызг воды или не погружать в воду.
- Части устройства не сушить в обычной печи и/или в микроволновой печи.
- Устройство и его составные части должны чиститься каждый раз после длительной паузы в работе.

ЗАПАСНЫЕ ЧАСТИ

Из соображений безопасности используйте исключительно оригинальные запасные части и вспомогательное оборудование.



УТИЛИЗАЦИЯ

Упаковку можно использовать повторно.

Устройство соответствует европейской директиве 2002/96/ЕС.

Символ на устройстве или упаковке означает, что устройство в конце своего срока службы нельзя утилизировать как обычный домашний мусор. Оно должно быть утилизировано в специальном общественном месте для утилизации электрических приборов. Пользователь несет ответственность за правильную утилизацию в надлежащем месте для утилизации и на него судом может быть наложен штраф за ненадлежащую утилизацию. Правильная утилизация способствует выполняемому по всем правилам вторичному использованию устройства. Утилизация выполняется без нанесения вреда окружающей среде; предотвращается возможное негативное влияние на окружающую среду и здоровье. Отдельные части устройства используются в дальнейшем повторно. Для дальнейшей информации касательно мест утилизации обратитесь к местным органам власти или продавцу, у которого Вы купили устройство. Производитель и/или импортёр выполняют свои обязанности касательно повторного использования, обращения и утилизации без нанесения вреда окружающей среде в индивидуальном порядке.



ПРОТИВОПОЖАРНАЯ ЗАЩИТА

В случае пожара, используйте огнетушитель с углекислотой (CO₂-огнетушитель). Или используйте воду или порошковый огнетушитель.

ДОПОЛНИТЕЛЬНАЯ ИНФОРМАЦИЯ ДЛЯ ПРАВИЛЬНОГО ИСПОЛЬЗОВАНИЯ ВОДЯНОГО ФИЛЬТРА INTENZA

Необходимо принять во внимание некоторые указания для правильной установки водяного фильтра Intenza:

1. Водяной фильтр Intenza необходимо хранить в прохладном защищенном от попадания прямых солнечных лучей помещении. Температура в помещении должна быть между +1°C и +50°C.
2. Внимательно прочитать инструкции по использованию и инструкции по правилам безопасности.
3. Храните инструкции к водяному фильтру вместе с руководством, так как они дополняют существующее руководство и содержат важные указания.

**СЕРТИФИКАТ СООТВЕТСТВИЯ ЕС
ГОД 09
2006/95/EG, 2004/108/EG,**

SAECO INTERNATIONAL GROUP S.P.A

Via Torretta, 240 - 40041 Gaggio Montano (Bo) – Италия

Под личную ответственность мы подтверждаем, что изделие:

КОФЕВАРКА

SUP 038

к которому относится данный сертификат, соответствует следующим нормам:

- Безопасность электрических устройств для домашнего использования и использования в других целях – Общие требования.
EN 60335-1 (2002) + A1 (2004) + A2(2006) + A11 (2004) + A12 (2006) +A13 (2008)
- Безопасность электрических устройств для домашнего использования и использования в других целях – Часть 2-15 – Особые требования для устройств, используемых для подогревания жидкости
EN 60 335-2-15 (2002) + A1 (2005)
- Безопасность устройств для домашнего использования и использования в других целях. Метод использования электромагнитных полей для оценивания и измерения - EN 50366 (2003) + A1 (2006).
- Безопасность электрических устройств для домашнего использования и использования в других целях – Часть 2-14 – Особые требования для установок для размораживания и кофемолок - EN 60335-2-14 (2006).
- Граничные величины и методика измерения радиопомех от устройств с электродвижущим приводом и электронагревательными приборами для домашнего использования и использования в других целях, для электроинструментов и схожих электроприборов.
EN 55014-1 (2006).
- Электромагнитная совместимость (ЭМС) – Часть 3 Граничные величины – Главный раздел 2:
Граничные величины для токов гармоник (входной ток в приборе ≤ 16 А на провод) - EN 61000-3-2 (2006)
- Электромагнитная совместимость (ЭМС) – Часть 3 Граничные величины – Главный раздел 3:
Граничные величины для колебаний напряжения и мерцаний в низковольтной сети с входным током ≤ 16 А.
EN 61000-3-3 (1995) + Corr.(1997) + A1(2001) + A2 (2005).
- Помехоустойчивость бытовых приборов, электроинструментов и похожих устройств. Нормы к серии фирменных изделий - EN 55014-2 (1997) + A1 (2001).

согласно нормам директивы: ЕС 2006/95 , ЕС 2004/108.

Gaggio Montano
28/04/2009

Менеджер R & D
Инженер Андреа Каstellани
подпись

Saeco
International Group S.p.A.

Via Torretta, 240
I-40041 Gaggio Montano, Болонья
Тел: + 39 0534 771111

Факс: + 39 0534 31025
www.saeco.com

Производитель оставляет за собой право вводить изменения без уведомления.

© Saeco International Group S.p.A.

Тип SUP-038 Код.15001792 Ред.02 05-10-09

**ДЕКЛАРАЦИЯ СООТВЕТСТВИЯ ЕС
2009 ГОД
ЕС 2006/95, ЕС 2004/108**

SAECO INTERNATIONAL GROUP S.P.A
Виа Торретта, 240 - 40041 Гаджио Монтана (БО) - Италия
заявляет под свою ответственность, что изделие:
Автоматическая кофеварка
SUP 037DR

к которому относится настоящее заявление находится в соответствии со следующими стандартами или другими нормативными документами:

- Безопасность бытовых электроприборов - Общие требования EN 60335-1 (2002) + A1 (2004) + A2 (2006) + A11 (2004) + A12 (2006) + A13 (2008)
- Безопасность бытовых электроприборов - Часть 2-15 Особые требования для приборов для нагревания жидкости EN 60335-2-15 (2002) + A1 (2005)
- Бытовые и аналогичные электрические приборы - Электромагнитные поля - методы оценки и измерения EN 50366 (2003) + A1 (2006).
- Бытовые и аналогичные электрические приборы - безопасность - часть 2-14 Особые требования к кухонным аппаратам EN 60335-2-14 (2006).
- Электромагнитная совместимость (ЭМС) - требования к бытовой технике, электроинструменты и аналогичные устройства - Часть 1 - Излучение EN 55014-1 (2006).
- Электромагнитная совместимость (ЭМС) - часть 3^А Ограничения - Раздел 2: Нормы для гармонических текущих эмиссий (Оборудование ток $\leq 16A$ для фазы)
EN 61000-3-2 (2006)
- Электромагнитная совместимость (ЭМС) - Часть 3^А: Пределы - Раздел 3: Ограничение изменения напряжения, напряжения, флуктуации и колебания в общественных системах низкого напряжения питания, для оборудования с номинальным током ≤ 16 и не подлежит условной связи EN 61000-3-3 (1995) + Испр. (1997) + A1 (2001) + A2 (2005).
- Электромагнитная совместимость - Требования к бытовой технике, электроинструментам и аналогичным устройствам - Часть 2. Защищенность и стандарт семейства продуктов EN 55014-2 (1997) + A1 (2001) в соответствии с положениями Директив: ЕС 2006/95, ЕС 2004/108.

Гаджио Монтана
28/04/2009

Менеджер
г-н Андреа Кастеллани

Уважаемый потребитель!

Фирма Philips выражает благодарность за Ваш выбор и гарантирует высокое качество и безупречное функционирование данного изделия при соблюдении правил его эксплуатации. При покупке убедительно просим Вас проверить правильность заполнения гарантийного талона. При этом серийный номер и наименование модели приобретенного Вами товара должны быть идентичны записи в гарантийном талоне. Не допускается внесения в талон каких-либо изменений, исправлений.

В случае неправильного или неполного заполнения гарантийного талона немедленно обратитесь к продавцу. Данное изделие представляет собой технически сложный товар. При бережном и внимательном отношении он будет надежно служить Вам долгие годы. В ходе эксплуатации не допускайте механических повреждений, попадания вовнутрь посторонних предметов, жидкостей, насекомых, в течение всего срока службы следите за сохранностью идентификационной наклейки с обозначением наименования модели и серийного номера изделия.

Если в процессе эксплуатации изделия Вы сочтете, что его параметры работы отличаются от изложенных в инструкции пользователя, рекомендуем обратиться за консультацией в наш Информационный центр.

Срок гарантии (исчисляется со дня передачи товара потребителю) - 2 года.

Срок службы (исчисляется со дня передачи товара потребителю либо с даты изготовления, если дату передачи товара определить невозможно) - 3 года.

По окончании срока службы обратитесь в авторизованный сервисный центр для проведения профилактических работ и получения рекомендаций по дальнейшей эксплуатации изделия.

Во избежание возможных недоразумений, сохраняйте в течение срока службы документы, прилагаемые к товару при его продаже (данный гарантийный талон, товарный и кассовый чеки, накладные, инструкцию по эксплуатации (на любом носителе) и иные документы).

Гарантийное обслуживание не распространяется на аксессуары, изделия из стекла, лампы, батареи и аккумуляторы, защитные экраны, накопители мусора, ремни, щетки, бритвенные головки и иные детали с ограниченным сроком пользования, а также на изделия, недостатки которых возникли вследствие:

1. Нарушения потребителем правил эксплуатации, хранения или транспортировки товара.
2. Действий третьих лиц:
 - ремонта неуполномоченными лицами;
 - внесения несанкционированных изготовителем конструктивных или схемотехнических изменений и изменений программного обеспечения;
 - отклонение от норм Государственных Технических Стандартов (ГОСТов) питающих, телекоммуникационных и кабельных сетей;
 - неправильной установки и подключения изделия.
3. Действия непреодолимой силы (стихия, пожар, молния и т.п.);

Юридический адрес фирмы-изготовителя:

P.O. Box 20100, 9200 CA DRACHTEN, The Netherlands, Consumer Lifestyle B.V.

Информацию об определении даты изготовления, расположении сервисных центров и иные сведения об изделиях и сервисном обслуживании Вы можете получить в Информационном Центре

Телефон: (495) 961-1111

8 800 200-0880 (бесплатный междугородный звонок по России).

Интернет: www.philips.ru

Гарантийный талон

Модель

Цена

Дата продажи

Фирма продавец

Штамп магазина